

IMPORTANTE: Moldes de Roupas Roberto Marques - Todos os direitos reservados. É proibido qualquer tipo de reprodução comercial sem autorização escrita da Moldes de Roupas Roberto Marques Ltda.

Método protegido pelo pedido de patente nº MU8702725-9

PESO DESTE ARQUIVO: 311 KB.

NºS DE FOLHAS DE PAPEL NO TAMANHO A4: 11 FOLHAS.

ANTES, CONHEÇA O QUE É MOLDE ONLINE

Antes de efetuar a sua compra, conheça os Moldes On Line grátis, para ter uma idéia do que é o molde pago.

Primeiro você escolhe e compra o seu molde. A compra é feita através do Pagseguro. PagSeguro é um sistema de venda da UOL. Depois que o PagSeguro liberar a compra, no máximo em **três dias úteis**, você receberá anexado num e-mail o seu molde. Por isto o endereço do seu e-mail cadastrado no Pagseguro tem que estar certo.

Você receberá uma senha, para abrir alguns moldes, outros, a maior parte não contam mais senha.

Você poderá imprimir o seu molde ou salvar-lo num arquivo.

Observação: a senha sempre terá letras minúsculas e jamais conterà a letra "o".

Atenção: verifique se o e-mail não ficou retido entre os spams. Muitas vezes, os provedores enviam as novas mensagens para esta caixa.

Se em 3 dias úteis você não receber seu molde, escreva para

bate_papo@moldesrobertomarques.com.br

Não espere, é um direito seu.

EVITE NÃO RECEBER O SEU MOLDE

Para evitar problemas ao receber senhas e baixar os moldes que comprou, sugerimos que coloque nosso e-mail

bate_papo@moldesrobertomarques.com.br e

roberto@moldesrobertomarques.com.br na sua lista de contatos. Assim, ele não será considerado lixo

eletrônico (spam), nem correrá o risco de ser apagado pelo seu **provedor.**

SAIBA O QUE ESTA COMPRANDO

Certifique-se do que está comprando. Só compre depois de ter certeza sobre o produto que quer adquirir.

Se for exatamente o que você quer, então, compre!

FAÇA UMA PROVA

Sempre faça uma prova antes de cortar no tecido definitivo. Isto é importante.

SAIBA POR QUÊ - vá no site e na coluna "Tome Nota" procure e clique no link "A Necessidade de Fazer Uma Prova". E veja por quê é necessário.

Primeira Parte - INTRODUÇÃO

O QUE É MOLDE ONLINE

É um sistema desenvolvido por Roberto Marques. Para cada modelo, são previstos sempre 6 tamanhos, no mínimo. Você escolhe o molde no tamanho que você quer comprar, faz o pagamento online, diretamente pelo PagSeguro – um sistema de compra e venda do UOL, empresa mundialmente conceituada. No máximo em 3 dias após a confirmação do pagamento pelo PagSeguro, seu molde é enviado por e-mail.

Você vai imprimi-lo em partes separadas (em folhas de papel tamanho A4, a venda em qualquer papelaria, e depois montar as partes para formar o molde. É muito simples. O molde possui todas as explicações necessárias para você cortar e confeccionar. Passo a passo, com a qualidade que só Roberto Marques pode garantir. Ele tem experiência de mais 40 anos no mercado de moda e moldes.

Leia as explicações adiante e utilize o molde que oferecemos.

Quer Ler um Resumo de Todo Este Texto ?

Ao final destes textos, há um resumo, para quem, por pressa (ou preguiça (rs)), não quer ler todo o conteúdo.

Para escolher um manequim, entre, no nosso Site, em "Suas medidas, O manequim", e aprenda como obter as medidas e como escolher o manequim que você deve utilizar.

MATERIAL NECESSÁRIO PARA PRODUZIR O MOLDE

Programa para visualização de imagens - (se você não possui, vá à página original - no Portal - clique no botão acima à direita (ADOBE' READER') e instale o programa gratuitamente).

Impressora jato de tinta ou a laser que imprima papéis de tamanho A4. Impressora a laser que imprima cores.

Papel tamanho A4 (a quantidade será indicada de acordo com o modelo escolhido).

Uma régua de 30 cm ou mais.

Um lápis com ponta fina ou lapiseira (grafite 0,5).

Uma tesoura bem afiada para cortar papel.

Cola - De boa qualidade. No mercado existe cola lígüida que não enrugam o papel. Cola para isopor é ótima e cola em bastão serve muito bem.

CONHEÇA OS NOMES

O que é molde e o que é peça do molde?

Peça é uma das partes do molde.

Por exemplo, a manga é uma peça do molde que compõe determinada roupa

Molde é o conjunto de peças que compõem uma roupa. Por exemplo, uma blusa é formada por várias peças: gola, manga, frente e costas da blusa, bolsos etc.

Observação: existem moldes compostos por uma única peça.

APRESENTAÇÃO DO TRABALHO

O molde geralmente é grande demais e não cabe em uma folha de papel A4; por isso, o molde é dividido em partes.

Cada parte é impressa em uma folha.

Unindo-se as folhas, obtém-se o molde inteiro.

É simples.

Nota: Nos gráficos, as cores e as proporções são meramente ilustrativas. Você deverá usar os aviamentos (linhas, fios, botões etc.) adequados ao seu modelo.

Boa sorte, estou, como sempre, com você.

VEJA COMO É UMA FOLHA DE PAPEL COM A PARTE DO MOLDE

A **figura**, ao lado, mostra, como é a folha de papel na qual será impressa uma parte do molde.

Essa folha é chamada de *Parte do Molde*.

Nela, há um boxe impresso, formando uma moldura. O boxe é composto por duas bordas com linhas contínuas e duas bordas com linhas tracejadas.

As **setas** de cores diferentes fazem a apresentação da figura.

setas verdes – indicam as linhas contínuas.

setas marrons – apontam as linhas tracejadas na borda lateral direita e na borda inferior.

as setas roxas ou lilases – indicam que as linhas tracejadas estendem-se até as bordas do papel.

setas cinzas – exibem pequenas tesouras nas linhas tracejadas, que indicam que essas linhas serão cortadas – o que deverá ser feito até as bordas do papel (**setas roxas**).

Nota: quando a borda lateral direita e a borda inferior não estiverem tracejadas (e sem as tesourinhas), é sinal de que elas não serão cortadas.

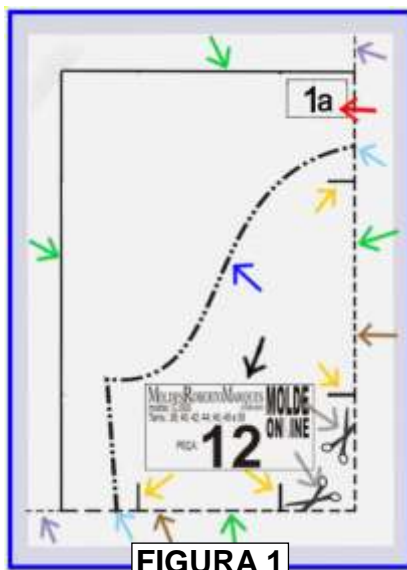


FIGURA 1

setas pretas: indicam um boxe, localizado dentro de cada peça, para a sua orientação. Nele, é possível encontrar, entre outras informações, **molde** - o número do molde com o

qual você trabalhará e **peça** - o número das peças que compõem seu molde (no nosso exemplo é o nº 12) depois que as folhas estiverem unidas. **setas vermelhas:** apontam miniboxe (muito importante) para a sua orientação. Nesse boxe, existem **um número e uma letra**, que indicam o **símbolo de seqüência**, utilizado para ordenar as partes do molde numa seqüência lógica (evitando-se que partes sejam coladas de formar desordenada).

Exemplo: Adiante, na figura 2 - na peça inteira, você verá que a letra **a** formará a primeira linha das partes da peça; a letra **b** formará a segunda linha, e assim por diante.

setas azuis – exibem como exemplo, com um traçado diferente, uma parte do molde que foi impressa no boxe.

setas azul-claras – indicam que a parte do molde termina junto às linhas do boxe. Sempre será assim: a parte do molde ficará impressa somente dentro do boxe.

COMO O MOLDE FICA INTEIRO? - CUIDADOS ANTES DE IMPRIMIR

MOLDE INTEIRO

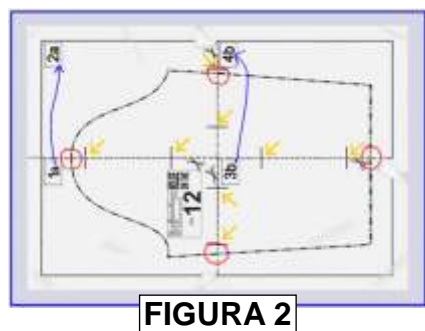


FIGURA 2

O **molde** inteiro será formado com a colagem de todas as folhas de papel.

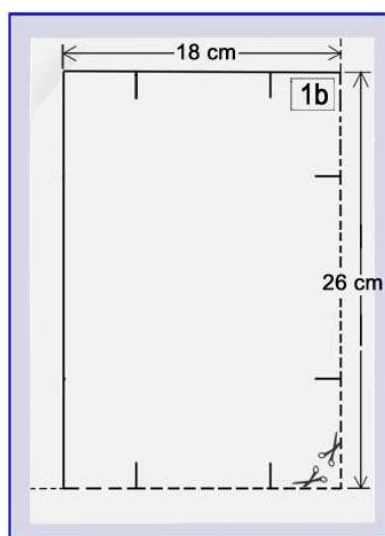
A **numeração** juntamente com as letras propicia uma ordem alfabética.

As **letras** (indicadas pelas **setas azuis**) formam as linhas das *partes do molde* coladas: as letras **a** formam a primeira linha e as letras **b**, a segunda linha, e assim por diante.

setas amarelas – indicam que as farpas de união estão juntas.

IMPORTANTE: os **círculos vermelhos** mostram que os traçados das partes do molde devem coincidir com precisão.

NOTAS IMPORTANTES PARA A IMPRESSÃO DO MOLDE



1º PASSO : escolha do modelo.

Clique no modelo escolhido para acessar a seção na qual se encontram as peças e as explicações sobre como obter o seu molde.

Um gráfico (como o da figura 2) acompanha as explicações sobre o molde.

IMPORTANTE

Antes de imprimir, verifique se a sua impressora está bem regulada.

Imprima somente uma folha do seu molde e observe se o boxe possui as seguintes medidas: 18 cm na borda superior e 26 cm nas bordas laterais.

Se as proporções não estiverem corretas (**devem ser exatas**), consulte o manual da sua impressora para fazer esta regulagem – ela deve ser regulada para imprimir o tamanho A4 (21 cm de largura por 29,5 cm de altura)

Confira sempre as medidas da área de impressão (18cm de largura por 26cm de altura).

É necessário a verificação para a impressão de cada *parte do molde*.

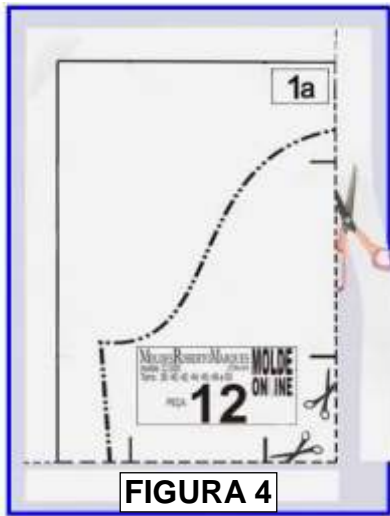
Verifique, também, se nenhuma parte do molde está faltando.

Observe no gráfico da **Plano do Molde** (veja um exemplo, na página 4) se o número de folhas está correto.

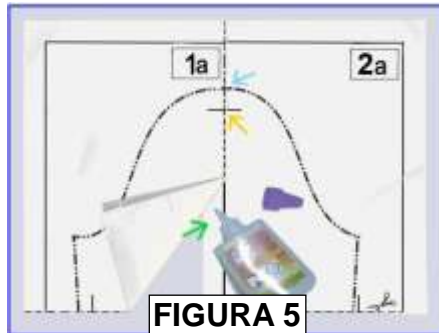
CONTINUA...

PREPARE O MOLDE

CORTE AS FOLHAS



Corte todas as folhas que imprimiu, seguindo as linhas tracejadas.



Una as folhas, com cuidado para que a borda cortada (que ficará por cima) coincida com precisão sobre a linha do boxe que não foi cortada (seta verde) e para que as farpas de união fiquem juntas umas às outras (z).

IMPORTANTE: as setas azul-claras indicam que os traços das peças devem coincidir perfeitamente na união das folhas.

Nota: a união das folhas pode ser feita antes com durex, para a garantia de que tudo está ok; só então utilize cola, que deve ser de boa qualidade para evitar que o papel enrugue (ou então use cola de isopor ou cola em bastão).

FINALIZAÇÃO

A figura 2, na página 2, mostra um exemplo da peça inteira formada pela folhas unidas.

Nota: o seu molde sempre será acompanhado por um gráfico (denominado **Plano do Molde** - veja um exemplo no página 4.) – o qual serve para você corrigir a colagem das partes do molde.

Compare-a sempre à peça montada com o plano do molde do seu modelo.

Observe neste gráfico (plano do molde) a ordem em que as partes do seu molde foram coladas, bem como se não falta nenhuma parte.

PARA USAR O MOLDE

COPIE AS PEÇAS

Corte ou copie a peça do seu tamanho pelas linhas indicadas.

Com Papel Fino

Não querendo estragar o seu molde com todos os tamanhos, copie com um papel fino (folha grande) – é bastante prático. Se, uma folha de papel fino, não der para copiar a peça inteira, faça emendas, antes de copiar.

Coloque o papel fino sobre o molde da peça que você vai copiar. Se necessário, prenda com pesos ou durex, para que o papel fino não saia do lugar. Copie os contornos e as marcações internas da peça.

Ainda no papel fino, corte os contornos da peça.

Com Papel Mais Resistente

Se desejar, copie as peças para um papel mais resistente.

Coloque sobre o papel mais resistente um carbono e sobre o carbono a sua folha do molde.

Prenda bem. Tenha muito cuidado, copiar desta maneira dá uma margem de erro maior: a folha de molde ou o papel podem sair do lugar.

Risque, na folha de molde

sobre o contorno da peça. Não se esqueça de anotar as *Marcações Internas* (veja na página 8, o que é *Marcações Internas*) e os números da peça e do modelo.

Depois, corte os contornos da peça, no papel mais resistente.

COMO FAZER AS MARCAÇÕES INTERNAS

Ao riscar a peça no tecido vá marcados os *Números De Montagens*. A marcação pode ser feita suavemente no avesso (na folga de costura) ou com uma etiqueta colada, também, no avesso do tecido.

Faça as marcações das farpas, nas laterais da peça (na folga de costura) com piques (os piques não devem ultrapassar as linhas de costura) a as *Marcações Internas*, tipo: a linha da aplicação de um bolso, no avesso do tecido, com um carbono.

A quem faça estas marcações com alinhavos, na indústria de confecção são feitas com furos. Faz um pequeno furo nos cantos das marcações.

COMO MARCAR NOTECIDO

Marque com carbono

Use carbono para tecido (compre no armário ou na papelaria: carbono para tecido)

Coloque o molde sobre o avesso do tecido e o carbono entre o molde e o tecido. A parte química do carbono deverá estar sobre o avesso do tecido.

Passa suavemente, sobre a linha que quer marcar no tecido - que esta no molde - uma caneta, um lápis ou uma carretinha.

Cuidado – faça um teste no tecido, para ver se a marcação do carbono não vai aparecer pelo direito do tecido. Isto acontece com tecidos muito finos.

CONTINUA...

Em tecidos finos marque com alinhavos

Prenda o molde sobre o avesso do tecido e contorne com alinhavos.

A **pence** pode ser vazada (cortada) e alinhavada rente as suas bordas.

Faça as marcações internas com alinhavos.

Faça um alinhavo com um ponto bem frouxo.

Corte os pontos dos alinhavos.
Retire o molde, deixe os alinhavos no tecido fazendo a marcação desejada.

RESUMO

MATERIAL NECESSÁRIO PARA PRODUZIR O MOLDE

Programa para visualização de imagens – se você não possui esse tipo de programa, vá até a página inicial do Site, clique em ADOBE READER, na parte superior, à direita, e instale o programa gratuitamente.

Impressora jato de tinta ou a laser que imprima papéis de tamanho A4.

Papel tamanho A4 (a quantidade será indicada de acordo com o modelo escolhido).

Uma régua de 30 cm ou mais.

Um lápis com ponta fina ou lapiseira (grafite 0,5).

Uma tesoura bem afiada para cortar papel.

Cola - de boa qualidade. No mercado existe cola líqüida que não enrugam o papel. Cola em bastão serve muito bem.

IMPRIMA

Imprima as partes do molde Confira se o tamanho do boxe é o indicado na figura 3.

Se não for, regule a sua impressora para o tamanho A4. Confira sempre os tamanhos dos boxes , mesmo depois de regular a impressora.

PROCURE AS FIGURAS NAS PÁGINAS ANTERIORES

FIGURA 4 - Corte todas as folhas que imprimiu, seguindo as linhas tracejadas.

FIGURA 5 - Una as folhas, com cuidado para que a borda cortada (que ficará por cima) coincida com precisão sobre a linha do boxe e para que as farpas de união fiquem juntas umas às outras.

A **FIGURA 2** mostra a peça inteira formada pelas folhas unidas. Abaixo mostramos a *Plano do Molde*, que são as peças inteiras formadas pelas folhas unidas. É para você conferir se nada falta no seu molde.

Caso tenha alguma dúvida, volte ao texto original (o qual, por pressa ou preguiça, você não leu).

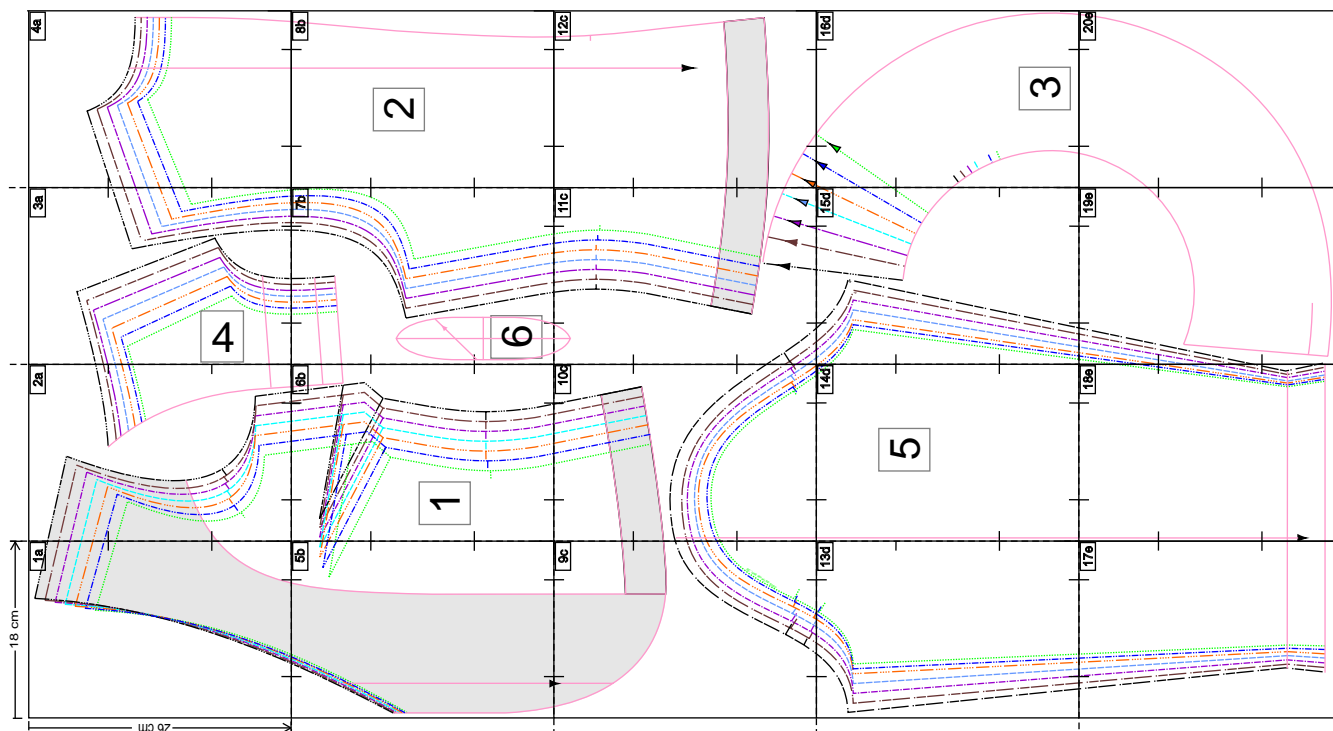
Exemplo de um Plano do molde

PLANO DO MOLDE ONLINE

MOLDESROBERTOMARQUES.com.br molde: 016 - tamanhos: 38; 40; 42; 44; 46 e 48.

PLANO DO MOLDE (observe este gráfico e veja a ordem em que as partes do seu molde foram coladas e se não está faltando nada.)

Confira sempre as medidas da área de impressão (18cm de largura por 26cm de altura). Qualquer dúvida consulte, no portal, "Introdução ao Molde OnLine".



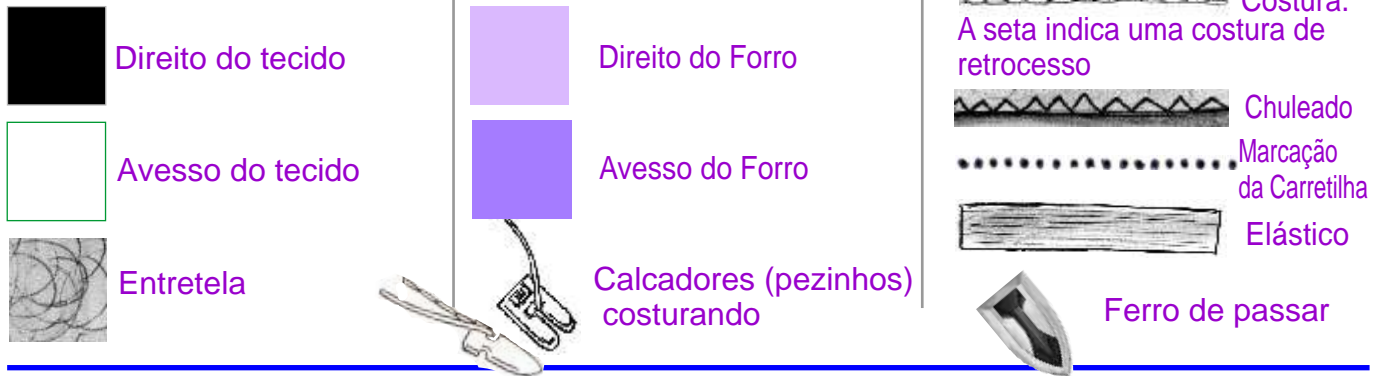
© 2008 de Molde de roupas roberto marques ltda.

FIM da Primeira Parte

Segunda Parte - DETALHES IMPORTANTES

CONVENÇÕES MAIS USADAS NOS NOSSOS GRÁFICOS

Para que você entenda melhor os nossos gráficos mostramos aqui o que representa o que. As cores e as proporções poderão ser diferentes. Os gráficos são simples ilustrações.



A ESCOLHA DO MODELO

O primeiro passo é escolher o seu modelo. Feito isso, verifique, próximo desse modelo (normalmente acima ou abaixo do modelo), o que chamamos de selo.

No selo, está indicado o número do modelo – para que você possa identificá-lo e trabalhar com ele, tendo a certeza de que aquele número pertence ao modelo que lhe agradou –, os tamanhos,

nos quais o modelo foi feito, o grau de dificuldade para fazer o modelo (são umas bolinhas, falaremos sobre elas mais tarde) e a boneca técnica, que, além de mostrar os detalhes do modelo, serve também para confirmar a que peça do vestuário ele pertence.

Anote o número do modelo.

Resta confirmar se o tamanho do modelo escolhido

corresponde ao tamanho que você procura. Se você ainda não sabe qual é o manequim, vá, no site, na seção “As Medidas o Manequim” e verifique.

É importante confirmar o tamanho de acordo com a nossa tabela,

GRAU DE DIFICULDADE

A quantidade de pontos, indica o nível de dificuldade encontrado em cada montagem. Isso ajudará você a entender que determinadas montagens são complexas e, acredite ou não, mesmo as costureiras com muita experiência têm dificuldade para executá-las. Mas, não desanime. É sempre possível aprender.

Estes pontos, estão próximos ao modelo escolhido.

● **UM PONTO: FÁCIL** (molde para quem é principiante ou quer uma costura rápida)

●● **DOIS PONTOS: UM POUCO FÁCIL** (molde para quem começou costurar há pouco e quem tem um pouco de prática na costura).

●●● **TRÊS PONTOS: MÉDIO, NEM FÁCIL, NEM DIFÍCIL** (molde para quem já tem uma boa noção de costura)

●●●● **QUATRO PONTOS: DIFÍCIL** (só para quem sabe costurar muito bem).

O QUE É LINHA DE COSTURAS? E O QUE SÃO FOLGA DE COSTURAS E BAINHAS?

As peças do molde não contêm folgas para costuras ou bainhas. Deixe uma folga de, no máximo, 2 cm para as costuras (normalmente usa-se 1 cm). Nas cavas, decotes e recortes, a folga é de 1 cm – o ideal é deixar 0,5 cm de folga. Em moldes que já possuem folga para a bainha, deixe, além dela, 1 cm de folga.

Nota 1: se você é principiante, dê uma folga maior para as costuras, pois assim terá "espaço" para eventuais acertos.

Nota 2: quem já possui prática deve deixar 1 cm para as costuras em geral e 0,5 cm para cavas, decotes e recortes. As peças são chuleadas nos lugares necessários.

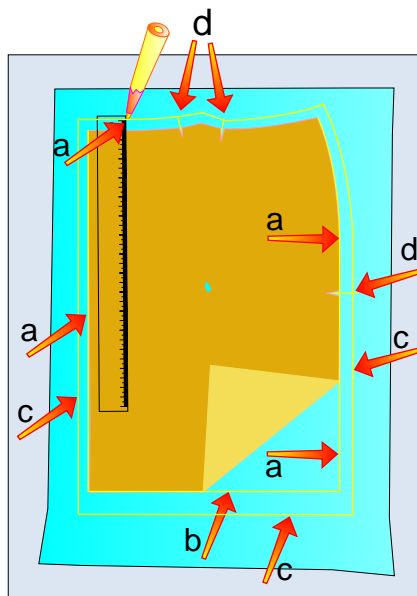
Nos trabalhos com malha, não se deixa folgas para as costuras, somente para as bainhas.

Linha de Costura

É preciso ter cuidado. Neste caso, linha de costura não se refere à linha usada nas agulhas de máquina ou de mão. Refere-se à linha (local) em que será feita a costura para união das peças.

O contorno do molde, riscado no tecido, é a linha de costura (a borda onde será feita a costura

de união das peças, seta A) ou a linha da bainha (onde será vincada a bainha, seta B).



Folga de Costuras e Folgas Para as Bainhas

É o excesso de pano deixado após a linha de costura.

No caso da bainha, após a linha de vinco da bainha.

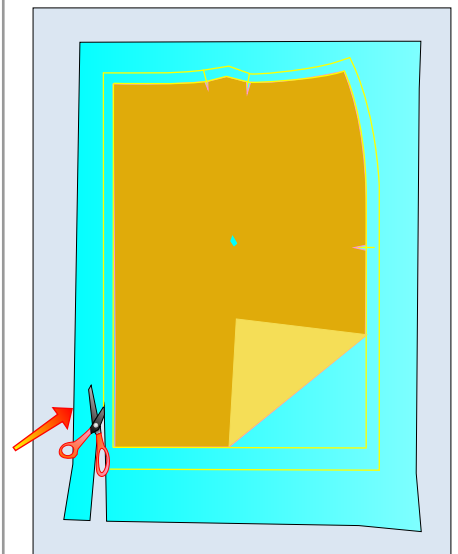
Marque a folga de costura necessária medindo fora do molde, a partir da linha do contorno do molde (linha de costura, seta A).

As setas C mostram a borda da folga de costura.

As Farpas

Mais adiante, em As marcações internas nos moldes, há outras informações sobre as farpas.

Prolongue as farpas a partir dos piques, seguindo até o risco da folga de costura (seta D).



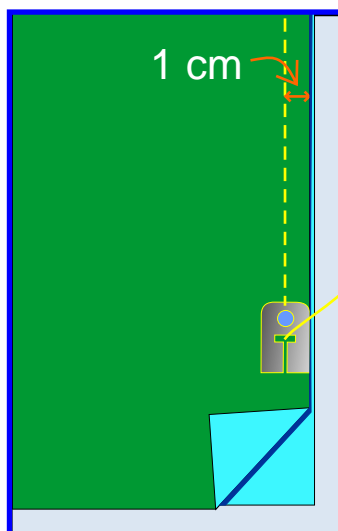
Corte a peça seguindo as linhas da folga de costura (seta E).

FOLGA DE COSTURA INDUSTRIAL

As indústrias de confecções usam os moldes já com as folgas de costuras e bainhas desejadas.

Você pode fazer o mesmo: ao copiar o molde, marque as folgas de costuras e bainhas no molde (no papel).

Quando cortar o molde no tecido ele já estará com as folgas de costura e bainhas



Ao costurar, basta juntar as bordas das peças e costurar para dentro o quanto você deu de folga de costura.

Vantagens: não há necessidade de marcações (alinhavos etc.). São feitas marcações com piques e furos.

Por exemplo, um furo no bico da pence e piques – para marcar, por exemplo, a largura da pence – na lateral.

O TEXTO EXPLICATIVO

A **primeira página** que você visualiza ao abrir o seu arquivo PDF do seu molde, estão às informações do modelo que você escolheu. Estas informações chamamos de texto explicativo. Logo no cabeçalho além da logomarca do Moldes Roberto Marques e a do Molde Online está o número do modelo escolhido (confirme se é aquele modelo mesmo que você escolheu), tipo de vestuário (se é um vestido uma saia etc.), os tamanhos que foram feitos aquele modelo, o tamanho do arquivo e

quantas folhas de papel vão ser gasta para imprimir o molde escolhido.

Logo Abaixo do cabeçalho começa o texto explicativo, propriamente dito. Já começa com algumas notas (dicas) para ajudar a confecção do modelo.

Tem o material composto com tecido e aviamentos, o comprimento que o modelo foi feito (confira para ver se é o comprimento que você deseja), boneca técnica, a miniatura da peças, o tipo e a cor do traçado que as peças foram desenhadas,

a metragem do tecido, o plano de corte, o texto de corte e de costura e outras explicações e gráficos necessário para que você conclua ao seu modelo com sucesso.

NOTA: *O comprimento da manga deve ser calculado na prova. O molde no papel dá uma idéia muito superficial sobre o comprimento e o caimento da manga. Qualquer duvida e melhor cortar num tecido inferior e fazer a prova, até mesmo montando na cava do modelo.*

O QUE É O QUE

BONECA TÉCNICA

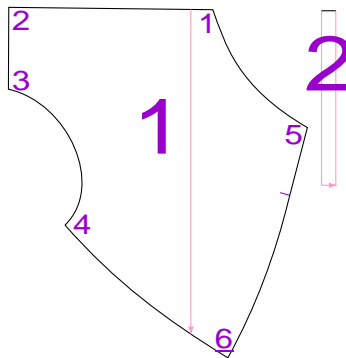


Boneca técnica -

Este ilustração representa o seu modelo. Na foto, às vezes a detalhe que não aparece. Na Bonequinha você vê estes detalhes. É para isto que ela serve. Mostrar o que você não vê na foto ou no desenho básico.

É um pesponto que não aparece um corte, uma pala nas costas etc.

MINIATURA DAS PEÇAS



Miniatura das peças -

Elas acompanham o texto explicativo do seu molde. Elas representam as peças do seu modelo em tamanho reduzido.

Nelas são apresentadas com as mesmas marcações internas do molde no tamanho original. Ao copiar as peças certifique-se, com a miniatura, comprando com a miniatura se vocês esta copiando todas as marcações internas (conheça esta marcações mais adiante) e se copiou todas as peças do molde.

Na miniatura esta também marcado o número da peça. O número da peça vem em um tamanho maior. Ele serve para você identificar a peça nas explicações de corte e costura

TRAÇADOS DO MOLDE

Na folha de moldes um tamanho é desenhado dentro do outro.

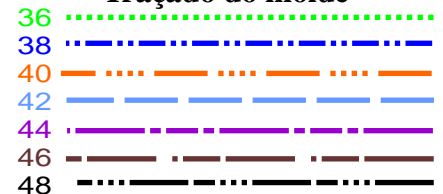
Para diferenciar um tamanho do outro, as peças de cada tamanho vem desenhado numa cor diferente.

Pode vir com traçados e cor diferentes ou com um traçado contínuo sendo diferenciados, somente pela cor.

Muitas vezes um traçado serve para todos os tamanhos. Observe isso.

TRAÇADOS DIFERENTES

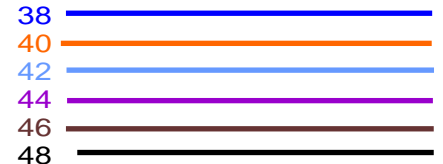
Traçado do molde



Todos os Tamanhos

TRAÇADOS CONTÍNUOS

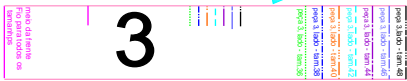
Traçado do molde



Todos os Tamanhos

CONTINUA...

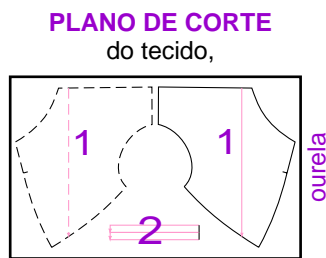
UM TRAÇADO PARA TODOS OS TAMANHOS



Nos casos em que o traçado de um molde servir para todos os outros tamanhos, este traçado virá numa cor única e com um traçado contínuo (sem desenho). Setas mostram traçados que servem para todos os tamanhos.

IMPORTANTE: Copie a peça, tendo o cuidado de copiar os contornos (desenhos) do tamanho escolhido. Veja pela cor.

O QUE É PLANO DE CORTE?



COMPRAR para o tam.P

1 m com 1,60 m de largura

Os Planos de Corte são gráficos que mostram as peças do seu molde distribuídas de acordo com o corte. Eles ajudam a facilitar e a economizar o tecido.

Para gastar a metragem recomendada no texto, distribua as peças no tecido, de acordo com o Plano de Corte apresentado.

Faça o corte das peças no tecido da mesma maneira e com o mesmo número de vezes pedido no texto do corte.

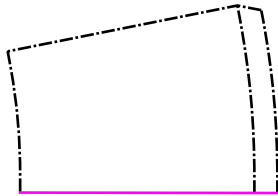
Teremos o direito da peça de molde no papel quando a peça estiver na posição que ela foi copiada, com as indicações, tais como: marcação do fio, números de montagens etc., virados para cima.

O avesso da peça será a parte contrária.

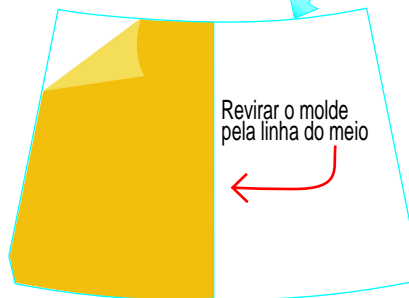
No Gráfico, está peça virada, será desenhada com uma linha tracejada..

O fio da peça deverá ficar paralelo à orela do tecido.

DOBRA DO TECIDO OU REVIRANDO O MOLDE SOBRE A LINHA DO MEIO.



A linha da “dobra do tecido” é representada por uma linha contínua (seta) marcada na borda do meio da peça. Indica que para ser reproduzido o outro lado, a peça deverá ser revirada sobre esta linha.



Muitas peças precisam ser completadas. Elas por algum motivo vem traçada pela metade. O texto dirá quantas vezes você deverá cortar esta peça e se ela será revirada pela linha do meio. Ao revirar a peça, pela linha do meio, você completará a peça.

Como fazer, observe a figura: **Trace o molde.**

Vire este molde e junte a linha do meio do molde com a linha do meio da peça traçada. Torne a traçar a peça. Forme, assim, a peça inteira.

Nota 1: é interessante fazer esta peça inteira no papel, para depois usá-la no tecido.

Nota 2: o avesso do tecido deverá sempre ser virado para cima. Se não for para o avesso do tecido ficar virado para cima o texto explicativo avisará.

Nota 3: no plano de corte o peça que foi revirada será desenhada com um risco tracejado.

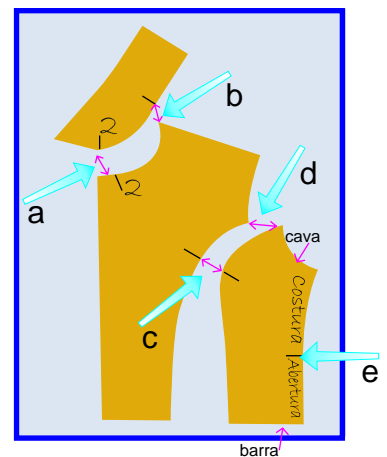
AS MARCAÇÕES INTERNAS

As marcas dentro da peça (marcações internas) têm como principal função facilitar a montagem.

Devem ser copiadas colocando-se a parte química do carbono sobre o avesso do tecido e o molde sobre o avesso do carbono.

As marcações também podem ser feitas com pequenos piques ou alinhavos.

O QUE SÃO ESTAS FARPAS?



São pequenos traços que vêm junto ao traçado do molde. A função das farpas são facilitar a montagem das peças. Às vezes elas vêm acompanhadas com um número de montagem (ver adiante sobre número de montagem), outras vezes elas aparecem sozinhas. Mas a função é sempre a mesma: facilitar a montagem.

As farpas devem ser unidas uma sobre a outra e, neste local, presa com um alfinete.

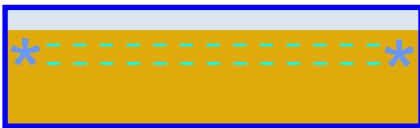
Alguns exemplos: seta A, indica uma farpa numerada que devera ser unida com outra farpa numerada; seta B, mostra uma farpa que devera ser unida ao um canto; seta C, aponta

CONTINUA...

duas farpas que deverão ser unidas; **seta D**, denota uma farpa numerada que deve ser unida a um canto numerado; já a seta E, indica uma farpa que serve de marcação para uma a abertura (a costura será feita da cava até a farpa e abertura será da farpa até a barra). As vezes esta abertura é para a montagem de um zíper, outras vezes para a abertura de um bolso.

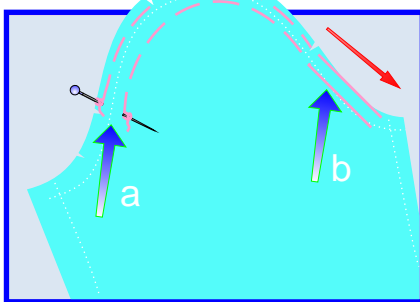
A farpa tem várias funções, estas são umas delas.

INDICAÇÃO DE EMBEBER



Embeber significa a diminuição suave de um trecho do tecido, porém, sem criar pregas ou rugas. É representado, na miniatura da peça, por duas pequenas linhas paralelas tracejadas que indicam o local que deverá ser embebido. Na peça vem escrita a palavra embeber no trecho que deverá ser embebido.

COMO EMBEBER



Faça dois alinhavos, no trecho que deverá ser embebido, um acima e outro abaixo da linha de costura.

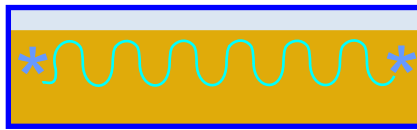
Prenda o alinhavo inicial (seta A). Puxe a linha dos alinhavos (seta B) distribuindo com os dedos as pregas que surgirem. **Puxe** a linha até o trecho marcado chegar à medida desejada.

Como embeber entre os asteriscos (*) - Os alinhavos devem ser começar na marcação de um dos asteriscos (*) e terminar na outra marcação de asterisco (*).

Nota: há casos que no lugar o asterisco entrará uma farpa.

Marque os asteriscos (*) (ou as farpas), na peça, no tecido, com um pique.

INDICAÇÃO DE FRANZIR

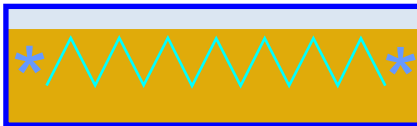


Uma linha andulada na miniatura da peça indica

o local que levará o franzido

O procedimento é semelhante ao de embeber. No entanto, ao franzir, o tecido apresenta pregas e/ou rugas.

INDICAÇÃO DE ESTICAR



O trecho é indicado, na miniatura da peça, por uma linha quebrada.

Marcação de

esticar entre os asteriscos (*) -

Indica que somente o trecho entre os asteriscos será esticado.

Nota: há casos que no lugar o asterisco entrará uma farpa.

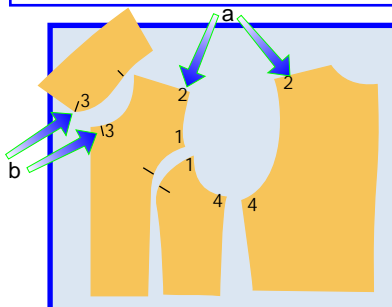
Com um ferro de passar, umedeça a borda marcada e estique.

Tecidos com tramas muito abertas ou trechos em viés podem ser esticados durante a costura, caso você tenha prática.

Antes, faça um teste num retalho do mesmo tecido que você vai utilizar.

Atenção: se esticar demais, o tecido terá de ser embebido. Evite esticar de mais

NÚMERO DE COSTURA



Para facilitar a união das peças, existem pequenos números nos cantos (setas A) ou nas farpas (setas B) do molde.

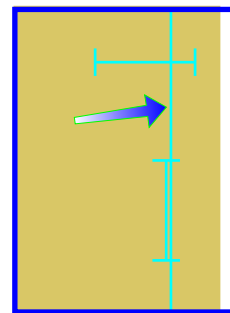
Estes números, na hora da montagem, devem coincidir com os mesmos números da outra peça.

Por exemplo: quando você estiver montando a sua roupa, a farpa com o nº 1 deve coincidir com o canto com o nº 1, o canto com o nº 2 com o canto com o nº 2, a farpa com o nº 3 com a farpa com o nº 3.

E assim por diante. Não tem erro.

Uma dica: para facilitar a montagem das peças, copie os números em etiquetas autocolantes e coloque-as nas peças já cortadas no tecido.

CASAS DO ABOTOAMENTO



A **Marcação** da casa indica onde será aberta a casa.

A **marcação** da casa é feita com linhas que, podem vir no traçado

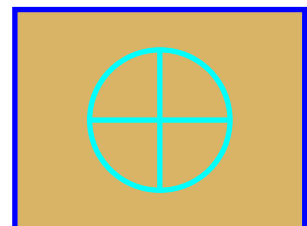
do tamanho do molde, quando pertencer a um determinado tamanho ou numa linha sem interrupção, quando pertencer a todos os tamanhos do molde do molde.

A **abertura** da casa é interrompida pelas linhas menores. Estas linhas menores é que definem o tamanho da casa.

Normalmente, as casas são marcadas nas linhas do abotoamento (seta)

Quando a casa estiver “solta” na peça, isto é, quando ela não vier sobre uma linha da peça, ela será identificada com o número da peça a qual pertence.

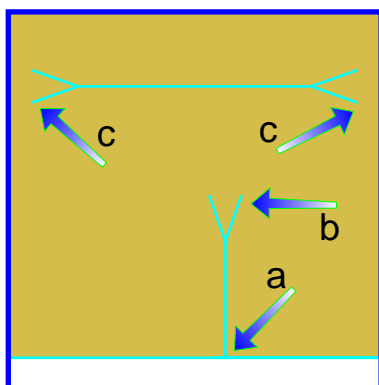
BOTÃO, PRESSÃO OU ILHÓS



O **círculo** com uma cruz indica o local em que será aplicado o botão, a pressão ou o ilhós.

ABERTURAS

A **marcação** da abertura é feita com linhas que, podem vir no traçado do tamanho do molde, quando pertencer a um determinado tamanho ou numa linha sem interrupção, quando pertencer a todos os tamanhos do molde do molde. Esta linha termina com linhas enviesadas. O final destas linhas enviesadas é que definem o tamanho da abertura.

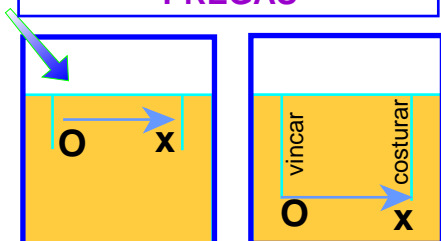


Corte a abertura sobre as linhas marcadas.

A partir da borda do molde – A marcação começa na borda do molde (seta A) e termina com linhas enviesadas (seta B).

Abertura para bolsos – Começa e termina com linhas enviesadas (setas C).

PREGAS



Indicação de pregas

Duas linhas paralelas marcam a profundidade da prega.

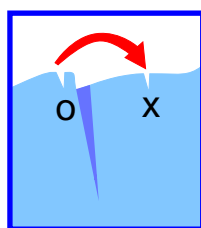
A **seta A**, indica uma prega solta. Ela é presa somente na borda superior.

Com **um** cós, por exemplo.

A **seta B**, indica uma prega costurada.

Ela é costura pela linha indicada até a marcação da seta.

DOBRA DA PREGA.



A prega deve ser vincada na direção da seta, colocando **O** sobre **X**.

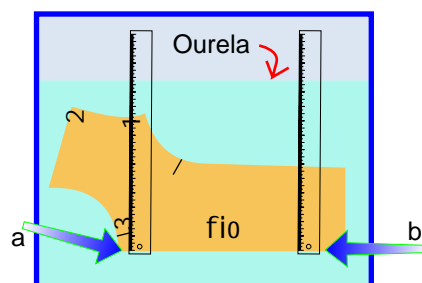
Prenda as pregas com alfinetes e, em seguida, alinhave.

Finalize com a montagem.

O FIO DO TECIDO

A marcação do fio é representada por uma linha comprida, com uma seta na ponta ou uma seta marcada numa linha reta qualquer da peça.

O fio deve ficar paralelo à ourela (bordas laterais do tecido).



Meça do fio até a ourela do tecido. Com a mesma distância, na borda superior do fio (seta A) e na borda inferior do fio (seta B).

COMO COPIAR ACABAMENTOS, BOLSOS, APLICAÇÕES ETC.

Material: papel fino transparente que dê para copiar a peça desejada; uma caneta ou um lápis com a ponta afiada, para copiar o molde; uma tesoura para cortar papel.

Quando algumas peças vêm marcadas dentro de outras peças, normalmente no lugar em que ela será montada, e para economizar o seu papel e a sua tinta da impressora.

Mostraremos no nosso exemplo o acabamento (ou certos tipos de aplicações) por ser uma peça mais complexa de copiar. O acabamento e as aplicações têm uma linha que vem nitidamente marcada – definida – com a linha do acabamento ou da aplicação.

As outras linhas a ser copiadas são as linhas da peça: ombros; cava; bordas laterais; bordas da barra etc. Para facilitar a área do acabamento (ou da aplicação) vem marcada na peça num tom de cinza. Quer dizer que toda aquela área deverá ser copiada.

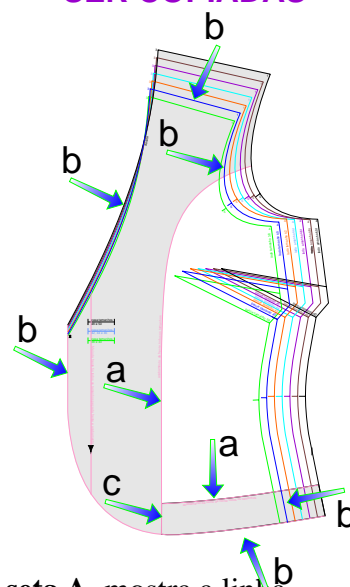
A **área copiada** deverá corresponder ao tamanho do molde que você irar precisar.

Por exemplo, se você estiver copiando o tamanho 40.

Você deverá copiar a área do tamanho 40 e ignorar a área dos outros tamanhos.

Copiará, decote, ombros, cava etc., correspondente ao tamanho 40.

AS LINHAS QUE DEVEM SER COPIADAS

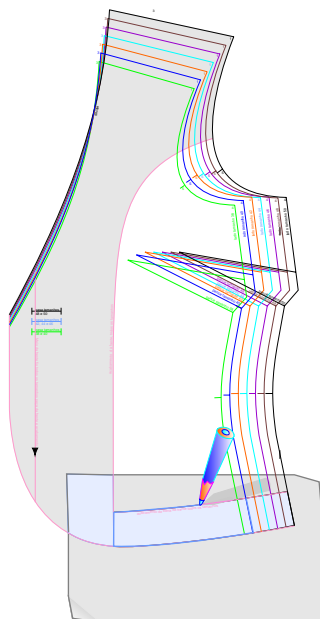
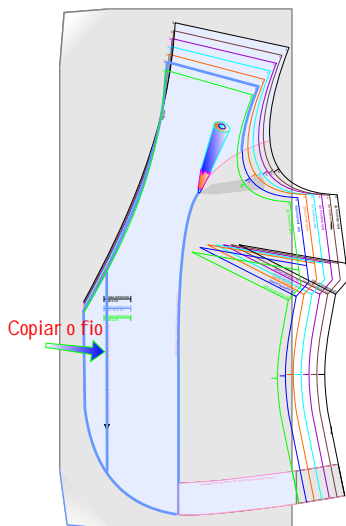


A **seta A**, mostra a linha nitidamente marcada com linha do acabamento as setas B mostram as linhas do tamanho

CONTINUA...

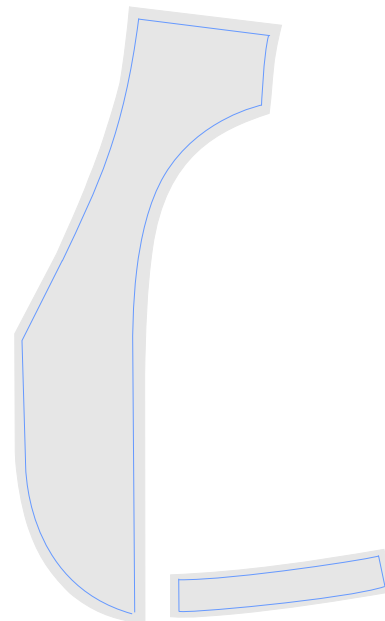
que você irar usar, no nosso exemplo seria o tamanho 40. Neste molde há duas peças para serem copiadas: o acabamento da borda do meio da frente e o acabamento da barra. A seta C, mostrar a linha que separara estas peças. z será copiada para cada uma das peças

COMO COPIAR



Coloque um papel fino transparente, sobre a peça. **Prenda este** papel, para ele não sair do lugar. Prenda com, com durex, ou alfinetes. **Copie as linhas** desejadas. **Não se esqueça** de copiar os fios destas peças e outras marcações que, por ventura, elas venham a ter.

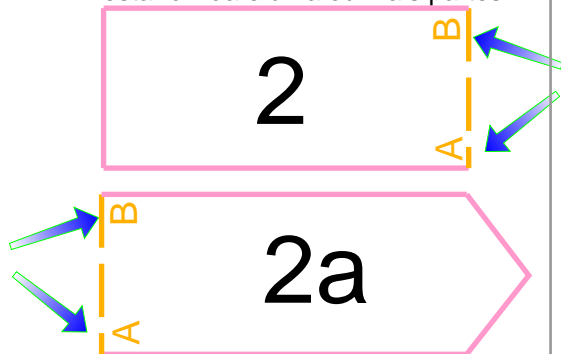
CORTE OS MOLDES



Corte o papel por esta linha. Dê as folgas para as costura na peça. **Ela poderá** ser o seu molde, ou passe para um papel mais grosso. Mais durável.

PEÇA DIVIDIDA

Às vezes para poupar espaço (papel e impressão, principalmente) a peça poderá estar dividida e uma ou mais partes..

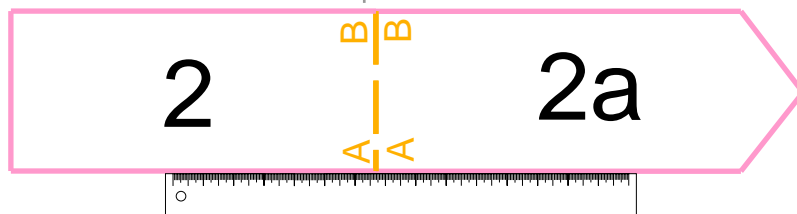


Quando uma peça é dividida em uma ou mais vezes, cada parte da peça dividida recebe uma letra ao lado do número real da peça. No nosso exemplo a Peça 2 foi dividida em uma parte. Esta parte recebeu o numero 2 com a letra "a" ao seu lado. Ficou 2a. **A linha** onde será feita a união das peças é tracejada e na cor amarela (ocre, que é um tom do amarelo)

Exemplo da linha de união das partes da peça:

O tom desta cor pode mudar de computador para computador. Nada que não se resolva.

Pequenas letras nos cantos, junto à linha de união com as linhas da peça (setas) servirá para orientar a união das partes da peça.



Una as partes da peças colocando a linha de união (linha tracejada amarela) de uma parte da peça sobre a linha de união da outra parte da peça coincidindo as letras dos cantos (por exemplo, A com A, B com B etc.). **Tenha cuidado** para que as partes da peça não fique tortas. Uma régua poderá ajudar.

A união das peças poderá ser feita com durex. **Querendo** passe a peça a limpo. **Copie a** peça num outro papel. **Não se** esqueça de copiar tudo.

FIM