

Confira periodicamente as medidas para saber, segundo a nossa *Tabela de medidas*, qual o tamanho do molde que você vai utilizar.

**IMPORTANTE:** Molde de Roupas Roberto Marques Todos os direitos reservados. É proibido qualquer tipo de reprodução comercial sem autorização por escrito da Molde de Roupas Roberto Marques Ltda.

### Uma blusa com estilo da Novela das 7.

O **Franzido**, produzido pela alça de rolotê, pode ficar próximo ao decote ou mais baixo. Você escolhe.

As **cavas** têm um toque sensual, mostrando os ombros e as costas. A abertura no meio das costas, sugestão da minha colega de trabalho, Ana, além, mostrar um bom trecho das costas areja esta parte.

Corte a blusa em tecido leve, microfibras, crepe de seda, ou numa malha metalizada, vai ficar um show.

**ATENÇÃO:** nos gráficos, as cores são meramente ilustrativas. Você deverá usar os aviamentos (linhas, fios, botões etc.) de acordo com o seu modelo.

**FAÇA UMA PROVA** antes de cortar no tecido definitivo. Saiba porque ler de no Nosso Site, na seção "Saiba Sobre..." "A Nova Maneira de se Fazer uma Prova, Antes de Cortar no Tecido Definitivo"

### DÚVIDAS ?

Se você tiver dúvidas em alguma explicação, que estão escritas em azul, consulte no Site, na coluna "Tome Nota", a seção "Costura Bem Feita".

### BONECA TÉCNICA

Bainha no decote forma um passador para a alça de rolotê. A Alça faz o franzido. Cavas arrematadas com viés em rolotê. Bainha batida. Tudo ensinado passo a passo.



### MATERIAL

**TECIDO:** Cambraia de linho; Microfibras; Crepe de seda; Tricoline; Viscolycra; Jersey de seda ou Malha Metalizada.

**Como Costurar Malha.** Veja no Site, na coluna "Tome Nota". Lá tem um link para essa lição.

**Saiba Sobre**, Stretch ou malha" no nosso site.

**Vá no link lateral** "Saiba Sobre...". No índice, clique em "O Básico sobre Stretch ou Malha".

### Comprimento do modelo

Para todos os tamanhos: 1,80 m, a partir da cintura.

### GASTO DO TECIDO

O gasto com o tecido é sempre arredondado para um valor superior.

**Observe** cuidadosamente a metragem referente ao tamanho utilizado.

### TECIDO

com 1,40 m de largura;

**TAMANHOS 36; 38; 40; 42; 44;**

**46; 48 e 50 = 0,80 m** de comprimento.

**Observe o plano de corte**, para o tamanho que você está trabalhando.

### CORTE

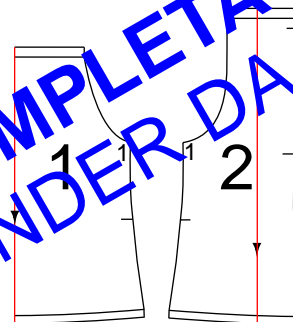
**ATENÇÃO:** não se esqueça de dar folgas para as costuras e bainhas. Na

*Viscolycra e no Jersey não é necessário bainha.*

**Nota:** nestes tecidos, faça, no máximo, uma bainha de lenço ou uma bainha batida fina ou não faça nenhuma bainha. Neles, também não é necessário chulear.

**Planeje** o corte observando os gráficos dos planos de corte (veja na outra página), antes de riscar o tecido.

### MINIATURA DAS PEÇAS



### TEXTO DO CORTE

**NOTA.:** corte as peças obedecendo ao plano de corte.

**PEÇA 1 - FRENTE** - Risque o molde no tecido, vire o molde sobre linha indicada (meio da frente) e torne a riscar o molde, formando uma peça inteira. Corte uma vez.

**PEÇA 2 - COSTAS** - Risque o molde no tecido, vire o molde sobre linha indicada (meio das costas) e torne a riscar o molde, formando uma peça inteira. Corte uma vez.

**PEÇA A - VIÉS PARA AS CAVAS** - Corte o viés com 3,5 cm de largura até formar duas tiras:

**Para o manequins 36, 38 e 40**, cada tira, com 55 cm de comprimento.

**Para o manequins 42, 44, e 46**, cada tira, com 65 cm de comprimento.

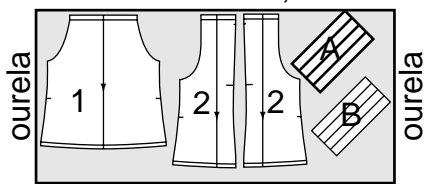
**Para o manequins 48 e 50** cada tira, com 75 cm de comprimento.

**PEÇA B - VIÉS PARA A ALÇA DE ROLOTÊ** - Corte o viés com 4 cm.

**Para todos os tamanhos: uma tira com 1,10 m de comprimento**

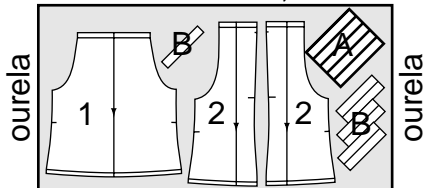
**DÚVIDA, Sobre cortar tiras de viés? Consulte no Site, na coluna "Tome Nota", a seção "Costura Bem Feita": "Como Fazer Tiras de Viés"**

**PLANO DE CORTE**  
do tecido,  
dos Tamanhos 36, 38 e 40



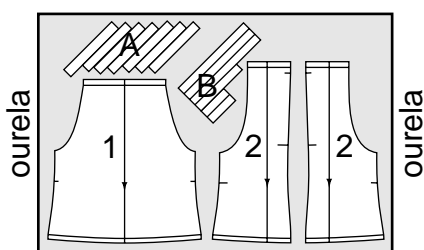
0,80 m com 1,40 m

**PLANO DE CORTE**  
do tecido,  
dos Tamanhos 42, 44 e 46



0,80 m com 1,40 m

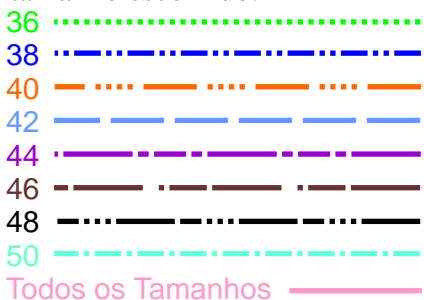
**PLANO DE CORTE**  
do tecido,  
dos Tamanhos 48 e 50



0,90 m com 1,40 m

**TRAÇADO DAS PEÇAS**  
na folha do molde

Veja o traçado e a cor em que foram desenhadas as peças do seu molde, de acordo com o tamanho escolhido.



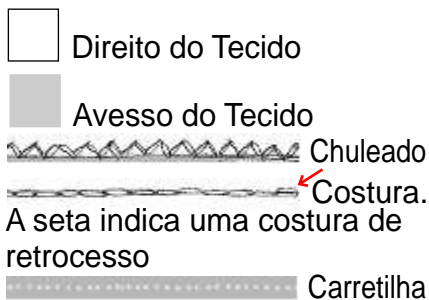
**COSTURA**

**CHULEIE**

(Somente nos tecidos planos nas malhas, não é necessário).

Chuleie as bordas das laterais, bordas superiores (decote), meios das costas e na barra.

**Convenções dos nossos gráficos**



**FAÇA PIQUES**

Faça piques, nas farpas (pequenos riscos) traçadas juntos as bordas do molde.

Estes piques não podem ultrapassar a linha de costura.

**AS FOLGAS E A COSTURA**

Deixe 1 cm de folga para as costuras. Você vai juntar as bordas das peças e costurar 1 cm para dentro.

**DÚVIDAS?** Consulte no Site, na coluna "Tome Nota" lá tem muitos links - dicas.

Veja, por exemplo "Como Usar os Moldes Oline", "Malha, O Básico Para Costurar". Veja, também, "A Arte de Entretelar".

*Não sabe? Aprenda!*

**MONTAGEM DO MODELO**

**ARREIMATE AS CAVAS COM UM VIÉS EM ROLOTÊ**

Faça os arremates das cavas com viés em rolotê ("Arremate de Rolotê Simples").

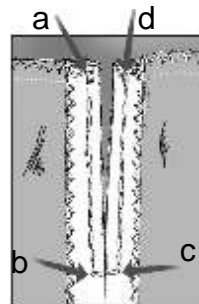
**TRABALHE A PEÇA DAS COSTAS**

Junte as peças das costas com uma costura a partir da indicação (farpa) até a barra. Comece e termine a costura com costura de retrocesso

O manual da sua máquina ensina a fazer uma Costura de Retrocesso.

No início da costura, consiste em Costurar uns 3 pontos e volta a costurar, sobre esta costura, até o início da costura. Prossiga a costura para frente até o seu final  
No Final da costura, consiste em parar no final da costura e voltar a costurar, sobre esta costura, uns 3 pontos. Prossiga a costura para frente até o seu final.

**ARREIMATE A ABERTURA DAS COSTAS**



Costure as folgas de costura da abertura.  
**Vinque bem**, à ferro, a folga de costura na linha do meio das costas, no trecho da abertura

Comece com uma costura de retrocesso (setas A).

Faça uma costura reta a 0,5cm da borda vincada.

Termine esta costura 0,5cm do final da abertura (seta B), com a agulha enfiada no tecido.

Suspenda a sapatilha

Vire o tecido, para fazer a costura reta no final da abertura.

Costure passando sobre a linha vincada da abertura (meio das costas) e para a costura, coma agulha enfiada no tecido, a 0,5cm da linha vincada da abertura (seta C).

Suspenda a sapatilha.

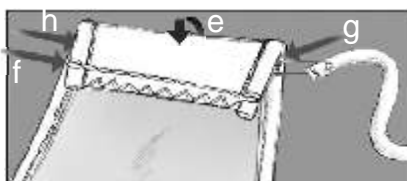
Vire o tecido, para fazer a costura reta até a borda superior (seta D).

Costure a 0,5cm da borda vincada.

Termine com uma costura de retrocesso (seta D).

**PREPARE "ALÇA DE ROLOTÊ"**

**TRABALHE OS DECOTES**



O trabalho nos decotes, frente e costas, são iguais. No nosso gráfico aparecerá somente o decote da frente.

Vinque a borda do decote, pela linha indicada (seta E).

Costure próximo a chuleado (seta F).  
Prenda na alça de rolotê uma alfinete de fraldas.

Introduza na abertura do decote (seta G), até sair do outro lado (seta H).

**JUNTE FRENTE E COSTAS**

Junte as peças da frente com as das costas, com uma costura pelas laterais.

Comece na cava e termine na barra, com costuras de retrocesso.

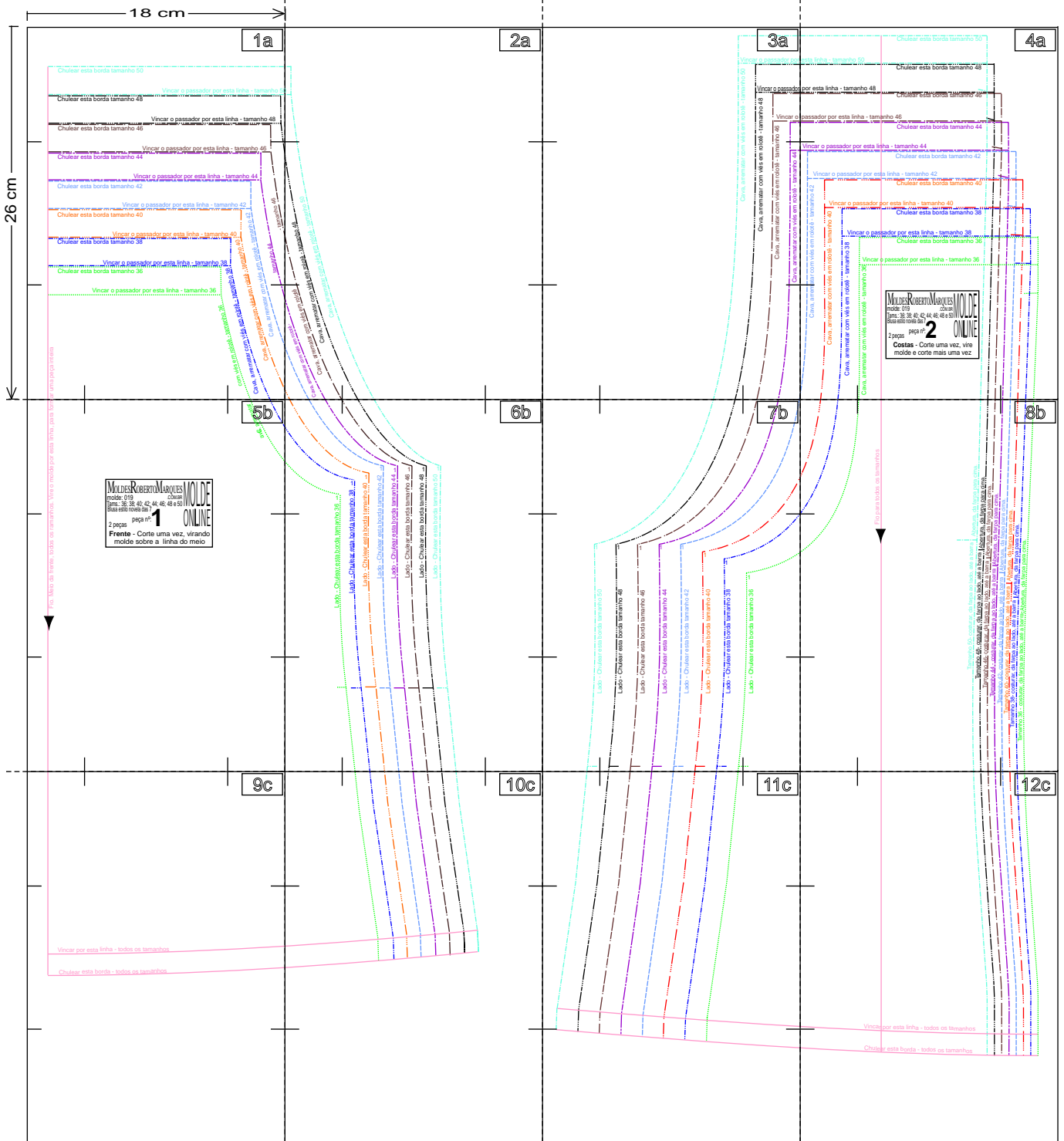
**EMBAINHE A BARRA**

Faça a bainha da barra com uma "Bainha Batida".

# PLANO DO MOLDE ONLINE

MOLDESROBERTOMARQUES.com.br molde: 019 - tamanhos: 36; 38; 40; 42; 44; 46; 48 e 50

**PLANO DO MOLDE** (observe este gráfico e veja a ordem em que às partes do seu molde foram coladas e se não esta faltando nada.)  
**Confira sempre** as medidas da área de impressão (18cm de largura por 26cm de altura). Qualquer dúvida consulte, no portal, "Como Usar os Molde OnLine".



1a

Chulear esta borda tamanho 50

Decote - Vincar o passador por esta linha - tamanho 50

Chulear esta borda tamanho 48

Decote - Vincar o passador por esta linha - tamanho 48

Chulear esta borda tamanho 46

Decote - Vincar o passador por esta linha - tamanho 46

Chulear esta borda tamanho 44

Decote - Vincar o passador por esta linha - tamanho 44

Chulear esta borda tamanho 42

Decote - Vincar o passador por esta linha - tamanho 42

Chulear esta borda tamanho 40

Decote - Vincar o passador por esta linha - tamanho 40

Chulear esta borda tamanho 38

Decote - Vincar o passador por esta linha - tamanho 38

Chulear esta borda tamanho 36

Decote - Vincar o passador por esta linha - tamanho 36

com viés em rolô - tamanho 36

Cava, arrematar com viés em rolô - tamanho 40

Cava, arrematar com viés em rolô - tamanho 42

Cava, arrematar com viés em rolô - tamanho 44

Cava, arrematar com viés em rolô - tamanho 46