

Confira periodicamente as medidas para saber, segundo a nossa *Tabela de medidas*, qual o tamanho do molde que você vai utilizar.

IMPORTANTE: Moldes de Roupas Roberto Marques Todos os direitos reservados. É proibido qualquer tipo de reprodução comercial sem autorização por escrito da **Moldes de Roupas Roberto Marques Ltda.**

Um Macacão Bem Folgado

O Macacão foi o segundo modelo mais votado. Semana que vem espero que já tenha este molde preparado para você. O decote e seguro por um elástico de uns 2 cm de largura. Já a cintura baixa é marcada com um elástico de no máximo 1 cm de largura. A faixa larga arremata o franzido produzido pelo elástico na cintura baixa. Você pode fazer este macacão em vários tecidos que tenham um caimento leve ou médio. São eles Viscolycra, Javanesa, Palha de seda, Tafetá de seda ou Jersey de seda,

ATENÇÃO: nos gráficos, as cores são meramente ilustrativas. Você deverá usar os aviamentos (linhas, fios, botões etc.) de acordo com o seu modelo.

FAÇA UMA PROVA antes de cortar no tecido definitivo. Saiba porque lendo no Nosso Site, na seção “*Saiba Sobre...*” “*A Necessidade de se Fazer Uma Prova, Antes de Cortar no Tecido Definitivo*”

DÚVIDAS ?

Se você tiver dúvidas em alguma explicação, que estão escritas em azul, consulte no Site, na coluna “*Tome Nota*”, a seção “*Costura Bem Feita*”.

BONECA TÉCNICA

Elástico ajusta decote e cintura



MATERIAL

TECIDO: Palha de seda; Tafetá de seda; Crepe de seda; jersey de seda; Viscolycra; Javanesa.

ELÁSTICO com 2 cm de largura, para o decote:

Tamanhos: 36 = 62 cm de comprimento

Tamanhos: 38 = 66 cm de comprimento

Tamanhos: 40 = 70 cm de comprimento

Tamanhos: 42 = 74 cm de comprimento

Tamanhos: 44 = 78 cm de comprimento

Tamanhos: 46 = 82 cm de comprimento

Tamanhos: 48 = 90 cm de comprimento

ELÁSTICO com 1 cm de largura, para a folga de costura da unção das peças superiores com as inferiores:

Tamanhos: 36 = 60 cm de comprimento

Tamanhos: 38 = 64 cm de comprimento

Tamanhos: 40 = 68 cm de comprimento

Tamanhos: 42 = 72 cm de

comprimento

Tamanhos: 44 = 76 cm de comprimento

Tamanhos: 46 = 80 cm de comprimento.

Tamanhos: 48 = 84 cm de comprimento

Como Costurar Malha. Veja no Site, na coluna “*Tome Nota*”. Lá tem um link para essa. lição.

Saiba Sobre, Stretch ou malha”, no nosso site.

Vá no link lateral “*Saiba Sobre...*”. No índice, clique em, “*O Básico sobre Stretch ou Malha*”.

O Comprimento da parte superior está 8cm abaixo da cintura. Ele irá formar o “*Blusante*”

Comprimento do modelo da parte da calça, pela lateral. Tamanhos:

36 = 102 cm de comprimento.

Tamanhos: 38 = 103 cm de comprimento

Tamanhos: 40 = 104 cm de comprimento

Tamanhos: 42 = 105 cm de comprimento

Tamanhos: 44 = 106 cm de comprimento

Tamanhos: 46 = 107 cm de comprimento

Tamanhos: 48 = 108 cm de comprimento

GASTO DO TECIDO

O gasto com o tecido é sempre arredondado para um valor superior. **Observe** cuidadosamente a metragem referente ao tamanho utilizado.

TECIDO

com 1, 40 m de largura;

TAMANHOS 36, 38 e 40 = 2,30 m de comprimento.

TAMANHOS 42 e 44 = 2,40 m de comprimento.

TAMANHOS 46 e 48 = 2,30 m de comprimento.

Observe logo adiante o plano de corte, para o tamanho que você está trabalhando.

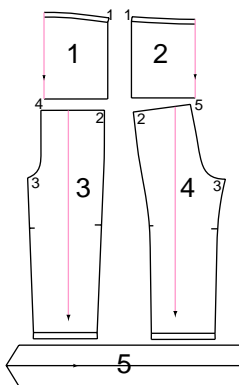
CORTE

ATENÇÃO: não se esqueça de dar folgas para as costuras e bainhas. Em manilha não é necessário bainha. Você pode cortar o molde pela linha de vincar

Nota: nestes tecidos, faça, no máximo, uma bainha de lenço ou uma bainha batida fina ou não faça nenhuma bainha. Neles, também não é necessário chulear.

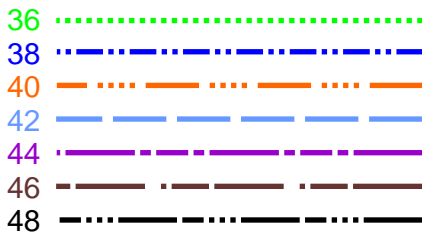
Planeje o corte observando os gráficos dos planos de corte (veja na outra página), antes de riscar o tecido.

MINIATURA DAS PEÇAS

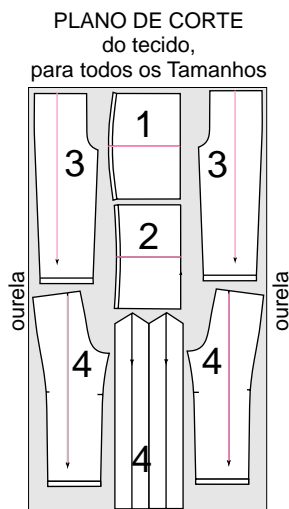


TRAÇADO DAS PEÇAS na folha do molde

Veja o traçado e a cor em que foram desenhadas as peças do seu molde, de acordo com o tamanho escolhido.



Todos os Tamanhos



Tamanhos 36, 38 e 40 = 2,30 m com 1,40 m
Tamanhos 42 e 44 = 2,40 m com 1,40 m
Tamanhos 46 e 48 = 2,50 m com 1,40 m

TEXTO DO CORTE

NOTA.: corte as peças obedecendo ao plano de corte.

PEÇA 1 - FRENTE SUPERIOR -

Risque o molde no tecido, vire o molde sobre linha indicada (meio da frente) e torne a riscar o molde, formando uma peça inteira. Corte uma vez.

PEÇA 2 - COSTAS SUPERIOR -

Risque o molde no tecido, vire o molde sobre linha indicada (meio das costas) e torne a riscar o molde, formando uma peça inteira. Corte uma vez.

PEÇA 3 - FRENTE INFERIOR -

Risque o molde no tecido, vire o molde e torne a riscar o molde, Corte duas vezes.

PEÇA 4 - COSTAS INFERIOR -

Risque o molde no tecido, vire o molde e torne a riscar o molde, Corte duas vezes.

PEÇA 5 - FAIXA - Corte duas vezes.

FAÇA PIQUES

Faça piques, nas farpas (pequenos riscos) traçadas juntos as bordas do molde.

Estes piques não podem ultrapassar a linha de costura.

AS FOLGAS E A COSTURA

Deixe 1 cm de folga para as costuras. Você vai juntar as bordas das peças e costurar 1 cm para dentro.

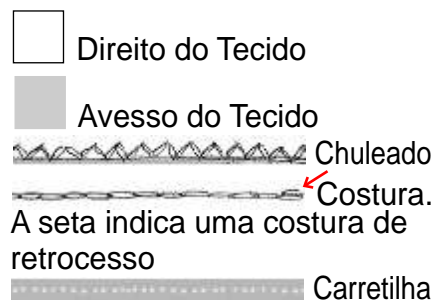
COSTURA

CHULEIE

(Somente nos tecidos planos nas malhas, não é necessário).

Chuleie as todas as bordas das peças.

Confecções dos nossos gráficos



DÚVIDAS? Consulte no Site, na coluna "Tome Nota" lá tem muitos links - dicas.

Veja, por exemplo, "Como Usar os Moldes Online"

IMPORTANTE: vá, no Site, no Link "Costura Bem Feita, o Curso". Neste link você vai encontrar as montagens indicadas aqui em azul

Não sabe? Você pode Aprender!

MONTAGEM DO MODELO

PREPARE A PARTE SUPERIOR

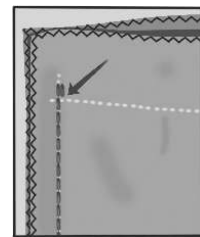
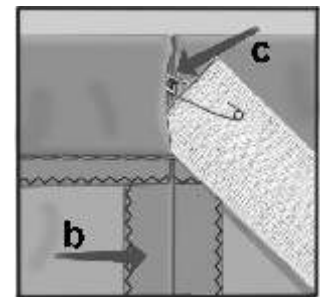


Fig 1 Junte as peças, com costuras pelas laterais, da borda superior para a inferior.

Numa das junções comece a costura alguns pontos acima da linha de vincar do passador (seta A). Abra a costura a ferro como mostramos na figura baixo, seta B.



Vinque o passador, para o avesso, pela linha indicada. Costure pela próximo ao chuleado.

Prenda na ponta do elástico um alfinete de fralda e introduza pela abertura que ficou em uma das junções.

Vá introduzindo o alfinete até ele sair do outro lado da abertura. Tome cuidado para que a outra ponta do elástico não escape para isto prenda com um alfinete próximo a abertura.

CONTINUA...

Prenda, também, a ponta que saiu .

Depois de ajustar o elástico numa prova, vestindo a roupa, corte o excesso das pontas do elástico, se necessário.

Junte as pontas do elástico com uma costura.

Introduza as pontas no passador e feche a abertura com pontos à mão.

Costure sobre o elástico.

Pespontar sobre o elástico evita que ele torça dentro do passador.

A **quantidade** e a distância do pesponto serão de acordo com o seu modelo.

O **texto** explicativo do modelo dirá estes detalhes.

No **exemplo** que faremos um pesponto no meio de elástico.

A **mão** esquerda estica o

elástico e o tecido para frente.

A **mão** direita segura o tecido

soltando aos poucos. Evita, também que a mão esquerda puxe demais.

O **tecido** e o elástico devem ser esticado para evitar que a costura prenda o tecido com franzido.

DÚVIDAS? Quer ver esta explicação com todas ilustrações? Consulte no Site , na coluna “Tome Nota”, veja, “Elástico num passador com pesponto sobre”, na seção “Costura Bem Feita”.

MONTAGEM DA PARTE INFERIOR

Junte separadamente uma peça da frente inferior com uma peça das costas inferior, direito sobre direito. Costure pelas laterais e entre-pernas.

Comece a costura da borda superior para a barra.

Revire uma das peças (frente e costas) para o direito.

Introduza esta peça na peça que não foi revirada, coincidindo as numerações de montagens as laterais e os meios da frente e das costas.

Costure unindo-as pelo meio das costas, ganchos e meio da frente.

Comece a costura numa borda superior (do meio das costas, por exemplo) e termine na outra borda.

DÚVIDAS? Quer ver esta explicação com todas ilustrações? Consulte no Site , na coluna “Tome Nota”, veja, “Elástico num passador com pesponto sobre”, na seção “Costura Bem Feita”.

MONTE A PARTE SUPERIOR COM A INFERIOR

Vire a parte superior para o direito e introduza na parte inferior, direito sobre direito, coincidindo as numerações de montagens os meios das costas e da frente e as laterais.

Costure pelas, unindo estas peças.

MONTE O ELÁSTICO

Junte as pontas do elástico formando um círculo. Monte o elástico na folga de costura de união das peças inferiores com as superiores.

DÚVIDAS? Quer ver esta explicação com todas ilustrações? Consulte no Site, na coluna “Tome Nota”, veja, “Elástico - Distribuição Sobre Uma Folha de Tecido”, na seção “Costura Bem Feita”.

FAÇA A BAINHA

Faça a bainha da barra com uma bainha batida.

Junte as peças da faixa, direito sobre direito com uma costura pela borda lateral indicada (borda menor e reta).

Vinque a faixa pela linha indicada, direito sobre direito.

Costure. Comece a costura por uma das bordas laterais, costura a borda comprida. Deixe a outra lateral aberta para revirar. Revire a faixa para o direito. Embainhe, para o avesso a lateral que serviu para revirar. Finalize esta bainha com pontos a mão ou com uma pesponto rente.

DÚVIDAS? Quer ver esta explicação com todas ilustrações? Consulte no Site, na coluna “Tome Nota”, veja, “Elástico - Distribuição Sobre Uma Folha de Tecido”, na seção “Costura Bem Feita o Curso”.

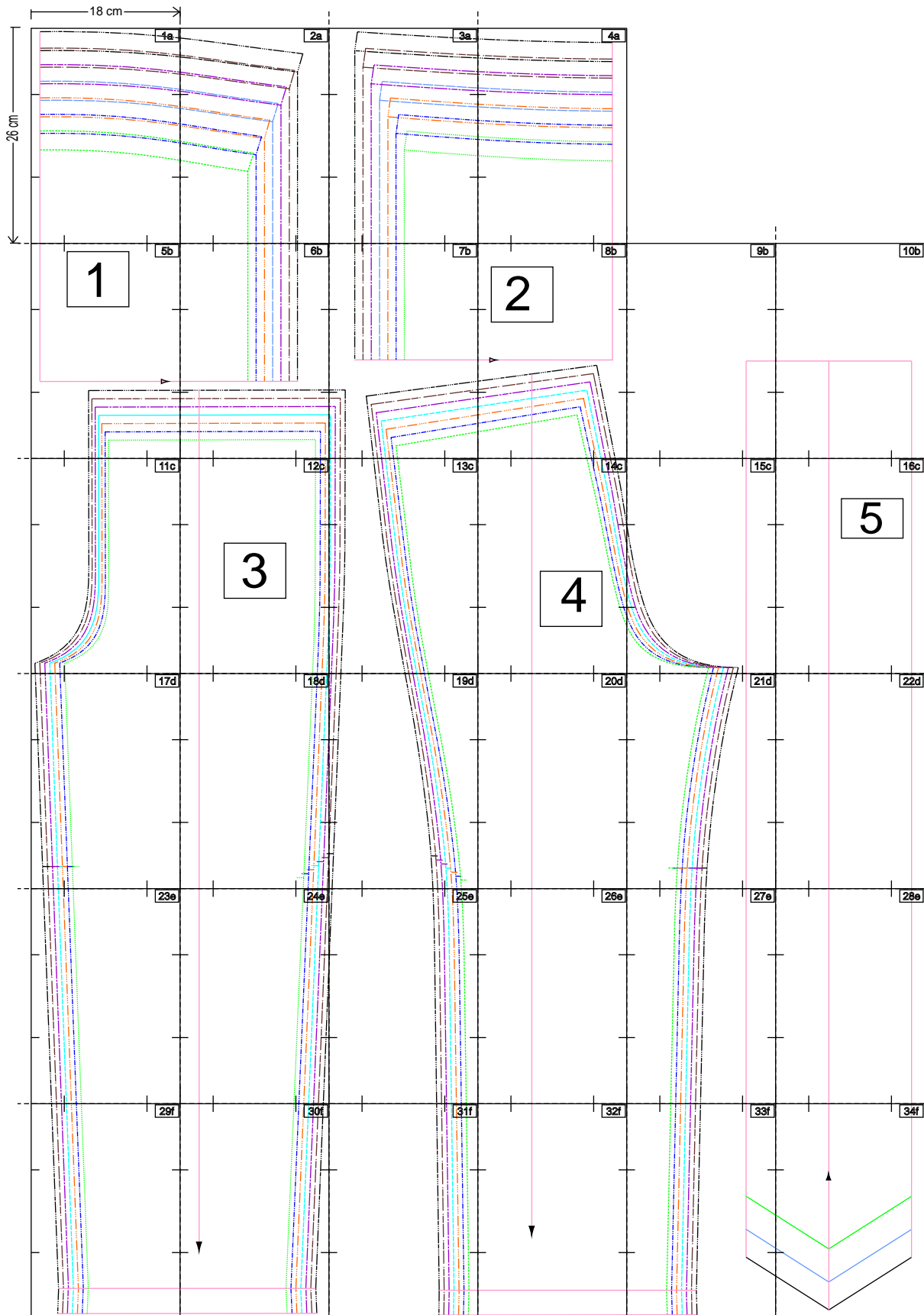
FIM

PLANO DO MOLDE ONLINE

MOLDESROBERTOMARQUES.com.br molde: 021 - tamanhos: 36; 38; 40; 42; 44; 46 e 48

PLANO DO MOLDE (observe este gráfico e veja a ordem em que às partes do seu molde foram coladas e se não esta faltando nada.)

Confira sempre as medidas da área de impressão (18cm de largura por 26cm de altura). Qualquer dúvida consulte, no portal, "Como Usar os Molde OnLine".



1a

Chulear esta borda - tamanho 48

Chulear esta borda - tamanho 46

Vincar por esta linha - Tamanho 48

Chulear esta borda - tamanho 44

Vincar por esta linha - Tamanho 46

Chulear esta borda - tamanho 42

Vincar por esta linha - Tamanho 44

Chulear esta borda - tamanho 40

Vincar por esta linha - Tamanho 42

Chulear esta borda - tamanho 38

Vincar por esta linha - Tamanho 40

Chulear esta borda - tamanho 36

Vincar por esta linha - Tamanho 38

Vincar por esta linha - Tamanho 36

Meio da frente, vire o molde por esta linha - para todos os tamanhos

