

**Confira** periodicamente as medidas para saber, segundo a nossa *Tabela de medidas*, qual o tamanho do molde que você vai utilizar.

**IMPORTANTE:** Molde de Roupas Roberto Marques Todos os direitos reservados. É proibido qualquer tipo de reprodução comercial sem autorização por escrito da Molde de Roupas Roberto Marques Ltda.

## Um molde com muitos looks

Os modelos folgadoes estão sendo muito procurados. Este é um modelo simples, rápido de ser feito e que você poderá vestir de várias formas: todo solto, com um cinto ou com uma faixa, marcando a cintura ou abaixo da cintura. A faixa fica interessante ser feita com outro tecido ou se o modelo for cortado num tecido liso fazer ela num tecido estampado, ou vice versa.

**Você pode** fazer o modelo longo ou o modelo curto. O modelo curto você além de ter a variação da faixa e do cinto poderá usá-lo com saia.

**O efeito** balonê sobre o busto é dado você vira para dentro o elástico que fica sobre o busto (mostrado pela seta na miniatura do modelo). Um truque simples que muda a "cara" do seu modelo. Mais uma idéia: você ainda pode usar este modelo com o elástico aparecendo (como está na miniatura do modelo), tirando assim o efeito balonê. Já será outro modelo.

**ATENÇÃO:** nos gráficos, as cores são meramente ilustrativas. Você deverá usar os aviamentos (linhas, fios, botões etc.) de acordo com o seu modelo.

**FAÇA UMA PROVA** antes de cortar no tecido definitivo. Saiba porque lendo no Nosso Site, na seção "Saiba Sobre..." "A Necessidade de se Fazer Uma Prova, Antes de Cortar no Tecido Definitivo"

## DÚVIDAS ?

Se você tiver dúvidas em alguma explicação, que estão escritas em azul, consulte no Site, na coluna "Tome Nota", a seção "Costura Bem Feita".

## BONECA TÉCNICA



## MATERIAL

**TECIDO:** Crepe de seda, Jersey de seda, Musselina ou microfibra de seda.

### AVIAMENTOS;

#### Elástico para o decote:

**Para o tamanho PP:** 52 cm de comprimento.

**Para o tamanho P:** 60 cm de comprimento.

**Para o tamanho M:** 68 cm de comprimento.

**Para o tamanho G:** 76 cm de comprimento.

**Para o tamanho GG:** 84 cm de comprimento.

**Para o tamanho EG:** 92 cm de comprimento.

## GASTO DO TECIDO

O gasto com o tecido é sempre arredondado para um valor superior. É calculado de acordo com o comprimento do modelo (veja a baixo) **Observe** cuidadosamente a metragem referente ao tamanho utilizado.

**Comprimento do Vestido curto**, a partir da cintura = 43 cm de comprimento.

**Comprimento do Vestido Longo**, a partir da cintura = 110 cm de comprimento.

**AUMENTAR O COMPRIMENTO DO MODELO?** Não é possível a não ser que a largura do tecido seja maior. Com 160 m de largura, por exemplo.

## TECIDO

com 1,50 m de largura:

**Veja, logo adiante, as metragens (que você tem que comprar) nos plano de corte, de acordo com o tamanho que você está trabalhando.**

**TAMANHOS 36, 38 e 42 = 2,30 m** de comprimento.

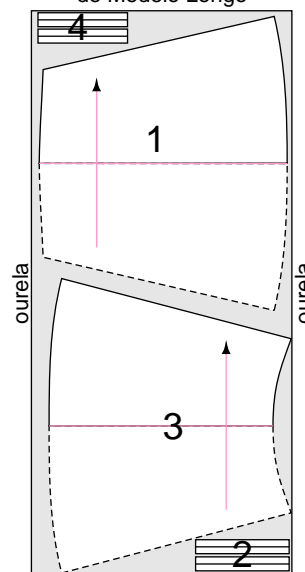
**TAMANHOS 42 e 44 = 2,40 m** de comprimento.

**TAMANHOS 46 e 48 = 2,30 m** de comprimento.

**Observe logo adiante o plano de corte**, para o tamanho que você está trabalhando.

**FAIXA**- se for feita no mesmo tecido aumente mais 30cm na metragem. Se for feita em outro tecido compre 30cm com 1,40 m ou 1,50 m ou 1,60 m de largura.

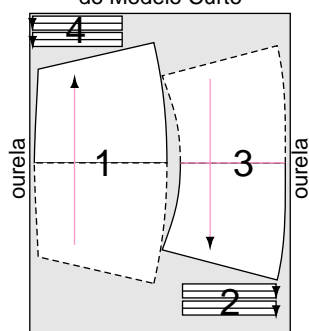
PLANO DE CORTE  
do tecido,  
De Todos os Tamanhos  
do Modelo Longo



Tamanho PP = 2,80 m com 1,50 m  
Tamanho P = 2,90 m com 1,50 m  
Tamanho M e G = 3,00 m com 1,50 m  
Tamanho EXG = 3,10 m com 1,50 m

CONTINUA...

PLANO DE CORTE  
do tecido,  
De Todos os Tamanhos  
do Modelo Curto



Tamanho PP e P = 1,60 m com 1,50 m  
Tamanho M, G e GG = 1,70 m com 1,50 m  
Tamanho EXG = 1,80 m com 1,50 m

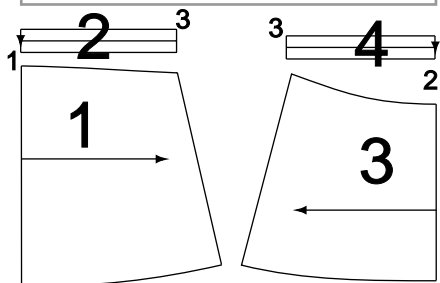
**CORTE**

**ATENÇÃO:** não se esqueça de dar folgas para as costuras e bainhas. Em manilha não é necessário bainha. Você pode cortar o molde pela linha de vincar

**Nota:** nestes tecidos, faça, no máximo, uma bainha de lenço ou uma bainha batida fina ou não faça nenhuma bainha. Neles, também não é necessário chulear.

**Planeje** o corte observando os gráficos dos planos de corte (veja na outra página), antes de riscar o tecido.

**MINIATURA DAS PEÇAS**



**TRAÇADO DAS PEÇAS na folha do molde**

Veja o traçado e a cor em que foram desenhadas as peças do seu molde, de acordo com o tamanho escolhido.

PP .....  
P .....  
M .....  
G .....  
GG .....  
EG .....  
Todos os Tamanhos .....

**PARA FAZER O MODELO LONGO**

Aumente o molde 68cm, a partir da linha curva (barra do modelo curto).

**DÚVIDAS** de como aumentar o molde? Consulte No Site, na coluna "Tome Nota" (coluna azul) vá a "Costura Bem feita, O Curso". No índice que se abrirá procure "Aumentar Um Molde Com a Barra Curva"

**TEXTO DO CORTE**

**NOTA.:** corte as peças obedecendo ao plano de corte.

**PEÇA 1 - FRENTE** - Risque o molde no tecido, vire o molde sobre linha indicada (meio da frente) e torne a riscar o molde, formando uma peça inteira. Corte uma vez.

**PEÇA 2 - CÓS DA FRENTE** - Corte duas vezes.

**PEÇA 3 - COSTAS** - Risque o molde no tecido, vire o molde sobre linha indicada (meio das costas) e torne a riscar o molde, formando uma peça inteira. Corte uma vez.

**PEÇA 2 - CÓS DAS COSTAS** - Corte duas vezes.

**FAIXA** - No mesmo tecido, corte a tira com 30cm de largura, em outro tecido use os 30cm pedidos no material.

**DÚVIDAS** de como cortar uma tira de tecido? Consulte

No Site, na coluna "Tome Nota" (coluna azul) vá a "Costura Bem feita, O Curso". No índice que se abrirá procure "Acertar a Trama - Corte Tiras...Para Babados, faixa etc."

**AS FOLGAS E A COSTURA**

Deixe 1 cm de folga para as costuras. Você vai juntar as bordas das peças e costurar 1 cm para dentro.

**COSTURA**

**CHULEIE**

Chuleie as todas as bordas das peças.

**DÚVIDAS?** Consulte no Site, na coluna "Tome Nota" lá tem muitos links - dicas.

Veja, por exemplo, "Como Usar os Moldes Oline"

**IMPORTANTE:** vá, no Site, no Link "Costura Bem Feita, o Curso". Neste link você vai encontrar as montagens indicadas aqui em azul

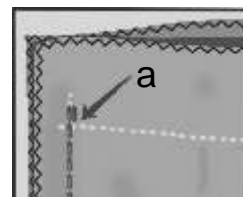
*Não sabe? Você pode Aprender!*

**MONTAGEM DO MODELO**

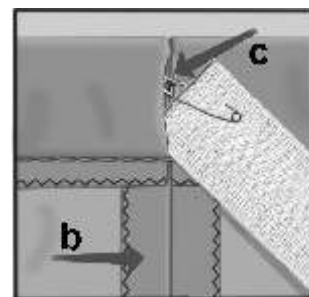
**MONTAGENS DOS COSES**

**Monte** o cós da frente na peça da frente e o cós das costas na peça das costas, direito sobre direito, de acordo com a numeração de montagem. Abra as costuras a ferro

**Fig 1** Junte as peças, frente costas, com costuras pelas laterais, da borda superior do cós até a barra da peça.



Numa das junções comece a costura alguns pontos acima da linha de vincar do cós (seta a). Abra a costura a ferro como mostramos na figura baixo, seta B.



**Vinque** o cós, para o avesso, pela linha indicada. Costure próximo ao chuleado.

**Prenda** na ponta do elástico um alfinete de fralda e introduza pela abertura que ficou em uma das junções.

**Vá introduzindo** o alfinete até ele sair do outro lado da abertura. Tome cuidado para que a outra ponta do elástico não escape para isto prenda com um alfinete próximo a abertura . Prenda, também, a ponta que saiu .

**Depois de** ajustar o elástico numa prova, vestindo a roupa, corte o excesso das pontas do elástico, se necessário.

**Junte as** pontas do elástico com uma costura.

**Introduza as** pontas no passador e feche a abertura com pontos à mão.

**Costure sobre** o elástico. Faça este pesponto bem no meio do cóis.

**Nota:** pespontar sobre o elástico evita que ele torça dentro do passador.

**A quantidade** e a distância do pesponto serão de acordo com o seu modelo.

**O texto** explicativo do modelo dirá estes detalhes.

**No exemplo** que faremos um pesponto no meio de elástico.

**A mão** esquerda estica o elástico e o tecido para frente.

**A mão** direita segura o tecido soltando aos poucos. Evita, também que a mão esquerda puxe demais.

**DÚVIDAS?** Quer ver esta explicação com todas ilustrações? Consulte no Site , na coluna “Tome Nota”, veja, “Elástico num passador com pesponto sobre”, na seção “Costura Bem Feita”.

## FAÇA AS BAINHAS

**Vinque a** bainha com 1 cm de largura.

**Prenda esta** bainha com um pesponto próximo ao chuleado

**DÚVIDAS?** Quer ver esta explicação com todas ilustrações? Consulte no Site , na coluna “Tome Nota”, veja, “Bainha Batida”, na seção “Costura Bem Feita”.

## Faça a Faixa

**Junte as** peças da faixa com um costura pela bordas laterais retas (linha indicada) direito sobre direito.

**Costure as** bordas deixe uma das bordas laterais para revirar.

**Revire embainhe** para o avesso a borda que ficou aberta.

**Prenda esta** bainha com uma costura rente ou com pontos.

**DÚVIDAS?** Quer ver esta explicação com todas ilustrações? Consulte no Site , na coluna “Tome Nota”, veja, “Faixa, Alça... Como fazer”, na seção “Costura Bem Feita”.

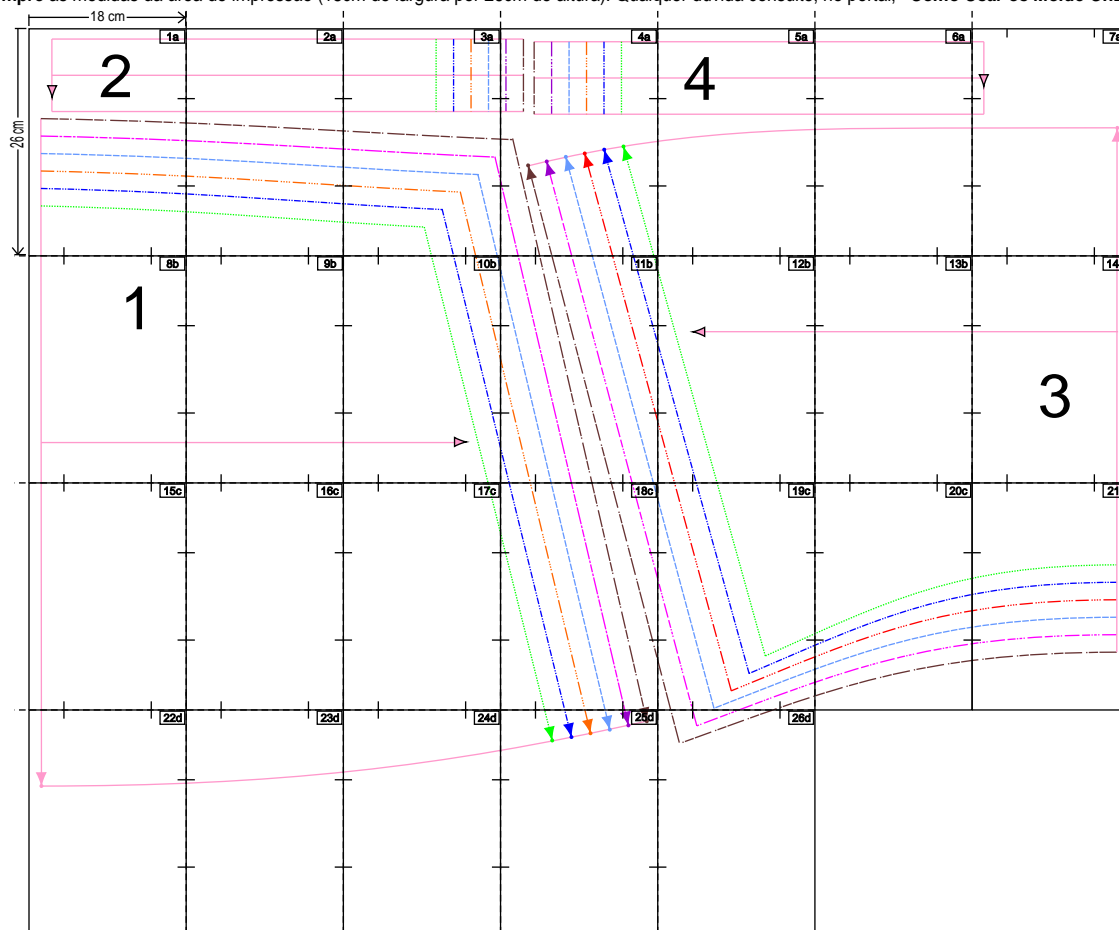
**FIM**

## PLANO DO MOLDE ONLINE

MOLDESROBERTOMARQUES.com.br molde: 025 - tamanhos: PP; P; M; G; GG e EXG

**PLANO DO MOLDE** (observe este gráfico e veja a ordem em que às partes do seu molde foram coladas e se não esta faltando nada.)

Confira sempre as medidas da área de impressão (18cm de largura por 26cm de altura). Qualquer dúvida consulte, no portal, “Como Usar os Molde OnLine”.



1a

Para todos os tamanhos: chuleie

Para todos os tamanhos: lateral. Chuleie. Fio

Para todos os tamanhos: Vincar por esta linha, avesso sobre avesso

1 Para todos os tamanhos: chuleie e montar na peça nº 1

1 Tamanho EXG: borda superior- chulear e montar com a peça nº2

1 Tamanho GG: borda superior- chulear e montar com a peça nº2

1 Tamanho G: borda superior- chulear e montar com a peça nº2

1 Tamanho M: borda superior- chulear e montar com a peça nº2

1 Tamanho P: borda superior- chulear e montar com a peça nº2

1 Tamanho PP: borda superior- chulear e montar com a peça nº2

