

**Confira** periodicamente as medidas para saber, segundo a nossa *Tabela de medidas*, qual o tamanho do molde que você vai utilizar.

**IMPORTANTE:** Moldes de Roupas Roberto Marques Todos os direitos reservados. É proibido qualquer tipo de reprodução comercial sem autorização por escrito da **Moldes de Roupas Roberto Marques Ltda.**

**Esta calça** é uma calça que esta sendo chamada por vários nomes (às vezes acontece isto, tem reparado?) :calça pareo, calça sarong ou calça envelope. É aquilo: chame do nome que você mais gostar.

**Veja como vestir:** a seta A, mostra que a faixa da frente deve ser a primeira a ser amarrada nas costas.

**As setas B** mostram que a faixa das costas deve ser amarrada, em seguida, na frente.

**ATENÇÃO: nos gráficos,** as cores são meramente ilustrativas. Você deverá usar os aviamentos (linhas, fios, botões etc.) de acordo com o seu modelo.

**FAÇA UMA PROVA** antes de cortar no tecido definitivo. Saiba porque lendo no Nosso Site, na seção "Saiba Sobre..." "A Necessidade de se Fazer Uma Prova, Antes de Cortar no Tecido Definitivo"

### DÚVIDAS ?

Se você tiver dúvidas em alguma explicação, que estão escritas em azul, consulte no Site, na coluna "Tome Nota", a seção "Costura Bem Feita".

### BONECA TÉCNICA



### MATERIAL

**TECIDO:** Cambraia de algodão ou de linho, Jersey de seda, Musselina ou microfibra de seda.

**AVIAMENTOS:** 10 cm de entreteleta termocolante, linha 100% poliester.

### GASTO DO TECIDO

O **gasto** com o tecido é sempre arredondado para um valor superior. E calculado de acordo com o comprimento do modelo (veja a baixo) **Observe** cuidadosamente a metragem referente ao tamanho utilizado.

A **metragem** foi calculada de acordo com o comprimento do modelo.

**Comprimento Lateral do**

Short, sem o cós/faixa =

**Tamanho PP** = 25cm de comprimento.

**Tamanho P** = 27cm de comprimento.

**Tamanho M** = 29cm de comprimento.

**Tamanho G** = 31cm de comprimento.

**Tamanho GG** = 33cm de comprimento.

**Tamanho EXG** = 35cm de comprimento.

**Comprimento Lateral da**

Calça, sem o cós/faixa =

**Tamanho PP** = 97cm de comprimento.

**Tamanho P** = 99cm de comprimento.

**Tamanho M** = 101cm de comprimento.

**Tamanho G** = 103cm de comprimento.

**Tamanho GG** = 105cm de comprimento.

**Tamanho EXG** = 107cm de comprimento.

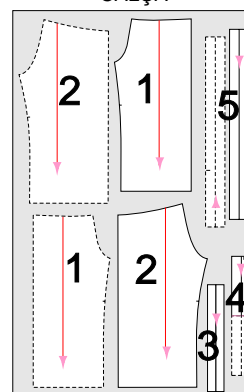
### AUMENTAR O COMPRIMENTO DO MODELO?

**Para aumentar** o comprimento do modelo você tem que comprar mais tecido.

**Aumente** na metragem sempre o dobro do que você quer aumentar no modelo. **Por exemplo,** se você quiser aumentar mais 5 cm compre a metragem dada com mais 10.

#### PLANO DE CORTE

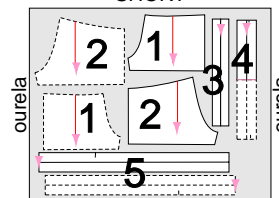
Para Todos os Tamanhos  
CALÇA



Tamanho PP: 2,10 m com 1,50 m  
Tamanhos P e M: 2, 20 m com 1,50 m  
Tamanhos G, GG e EXG: 2, 30 m com 1,50 m

#### PLANO DE CORTE

Para Todos os Tamanhos  
SHORT

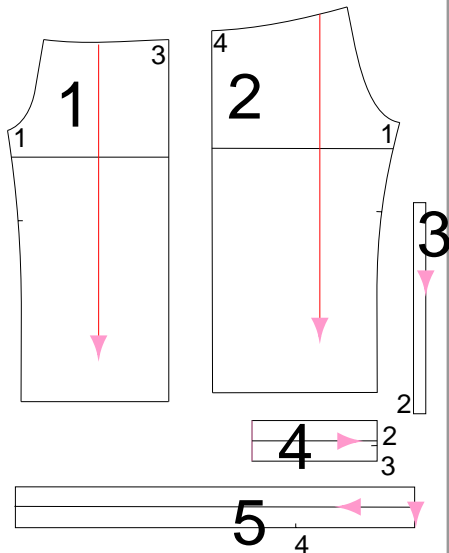


Tamanhos PP e P : 1 m com 1,50 m  
Tamanhos M, G e GG: 1, 10 m com 1, 50 m  
Tamanhos EXGG: 1, 20 m com 1, 50 m

### CORTE

**ATENÇÃO:** dê folgas de 1cm para as costuras, nos ombro e bainhas. Na peça 3 (FAIXA DA FRENTE) não dê folgas para costuras. Ela já tem 1cm de folga em todas as bordas.

## MINIATURA DAS PEÇAS



## TRAÇADO DAS PEÇAS na folha do molde

Veja o traçado e a cor em que foram desenhadas as peças do seu molde, de acordo com o tamanho escolhido.



Todos os Tamanhos —

## TEXTO DO CORTE

**NOTA.:** corte as peças obedecendo ao plano de corte.

**SHORT** - Para fazer o short corte o molde pela linha indicada. Não esqueça das folgas para as costuras e bainhas, e de fazer as marcações internas. Nas laterais e na barra de folgas de 3cm, no restante as folgas de tecido, para a costura, pode ser de 1cm. **Atenção:** na peça nº 5 não dê folgas. Ela já tem 1 cm de folga, em toda as bordas.

**PEÇA 1 - FRENTE** - Corte duas vezes.  
**PEÇA 2 - COSTAS** - Corte duas vezes.  
**PEÇA 3 - FAIXA DA FRENTE**  
Corte duas vezes (nas bordas já tem tem 1cm de folga para as costuras.).  
**PEÇA 4 - CÓS DA FRENTE** - Risque o molde no tecido, vire o molde sobre linha indicada (meio da frente) e torne a riscar o molde, formando uma peça inteira. Corte uma vez no tecido.  
Corte a entretela inteira, como foi feito para cortar no tecido, só que a

entretela será cortada até a linha de vincar.

**PEÇA 4 - CÓS/ FAIXA DAS COSTAS** - Observe o fio (veja noplano de corte): tem um fio para o short e um para a calça.  
Corte duas vezes.

## COSTURA

### CHULEIE

(Somente nos tecidos planos nas malhas, não é necessário).  
Chuleie todas as bordas das peças, menos as laterais e a barra.

**DÚVIDAS?** Consulte no Site, na coluna "Tome Nota" lá tem muitos links - dicas. Veja, por exemplo, "Como Usar os Moldes Online".  
**IMPORTANTE:** vá, no Site, no Link "Costura Bem Feita, o Curso". Neste link você vai encontrar as montagens indicadas aqui em azul.

*Não sabe? Você pode Aprender!*

## MONTAGEM DO MODELO

Convenções dos nossos gráficos nesta explicação.

Veja, abaixo, algumas das convenções que podem aparecer nos nossos gráficos explicativos.

**Lembramos que:** nos gráficos, as cores e os tamanhos são meramente ilustrativos. Você deverá usar os aviamentos (linhas, fios, botões etc.) de acordo com o seu modelo.

Direito do Tecido

Averso do Tecido

Chuleado

Costura.

A seta indica uma costura de retrocesso

Carretilha

Entretela

## COSTURE OS GANCHOS, OS MEIOS DA FRENTE E DAS COSTAS

Junte as peças da frente, direito sobre direito, com uma costura unindo os meios da frente e os ganchos.

Junte as peças das costas, direito sobre direito, com uma costura unindo os meios das costas e os ganchos.

## COSTURE AS ENTREPERNAS

Prenda com alinHAVOS ou alfinetes, direito sobre direito, as entrepernas das peças da frente com as da peças das costas.

Costure uma das entrepernas, a partir o gancho até a barra.

A seguir, costure a outra entreperna, também, do gancho até a barra.

## FAÇA AS BAINHAS

**Embainha, para** o avesso, as bordas das laterais e das barras: primeiro faça uma bainha de 1cm em seguida uma bainha de 2 cm. Prenda esta bainha com um pesponto rente a dobra da primeira bainha.

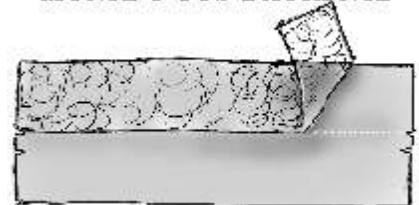
**DÚVIDAS** sobre como fazer uma bainha batida? Vá no Site, na coluna "Tome Nota", clique no link "Costura Bem feita, O Curso". No índice que se abrirá procure e clique em "Bainha Batida ou Bainha de lenço".

## PREPARE AS FAIXAS DA FRENTE

Prepare as duas faixas da frente.

**DÚVIDAS** sobre como preparar a faixa? Vá no Site, na coluna "Tome Nota", clique no link "Costura Bem feita, O Curso". No índice que se abrirá procure e clique em "Faixa, Alça Etc... Como Fazer".

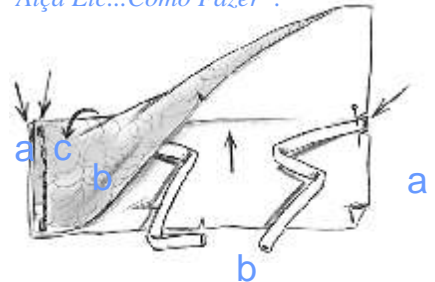
## MONTE O CÓS DA FRENTE



Entretele a metade do cós/faixa.

## DÚVIDA de como se

entretele? Vá no Site, na coluna "Tome Nota", clique no link "Costura Bem feita, O Curso". No índice que se abrirá procure e clique em "Faixa, Alça Etc... Como Fazer".



Coloque as faixas da frente, já preparadas, sobre o direito do cós, no lugar indicado (setas A).

Vinque o cós pela linha indicada (setas B).

Costure as bordas laterais (seta C), prendendo a ponta da faixa (seta A).

CONTINUA...

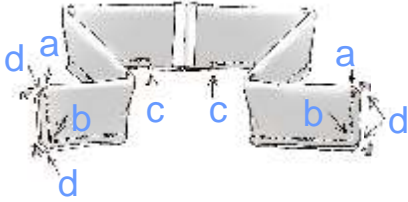
**Volte o cós** para o direito, ficando avesso sobre avesso.

**Monte o** direito da parte não entretela do cós sobre o direito da cintura da calça da frente, coincidindo os n°s 3 de montagens e os meios da frente.

**Embainhe a** outra borda do cós sobre a costura da montagem do cós.

**Costure rente** a borda embainhada ou prenda com pontos à mão.

#### MONTE O CÓS/ FAIXA DAS COSTAS



**Junte as** peças, direito sobre direito com uma costura pelo meio das costas

**Marque com** piques as farpas do n° 4

**Vinque o** cós/faixa pela linha indicada, direito sobre direito.

**Comece a** costura na borda vincada (seta A), fechando as laterais da peça.

**Pare a** costura com a agulha enfiada no canto inferior (seta B)

**Levante o** calçador.

**Vire a** peça para continuar a costura reta.

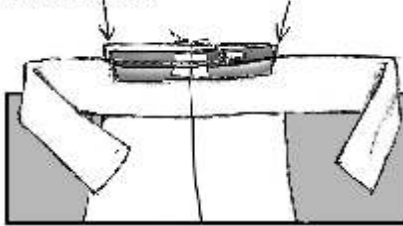
**Abaixe o** calçador

**Prossiga a** costura até a farpa dos n° 4 de montagem (setas C).

**Faça piques** (elimine o excesso de tecidos) nos cantos (setas D).

**Vire o** cós para o direito. Ficando avesso sobre avesso >

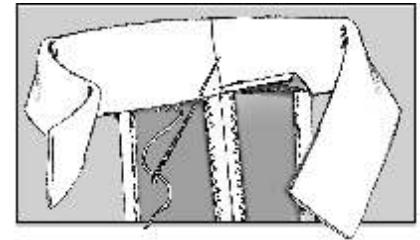
**Passa a** ferro.



**Monte, direito** sobre direito, a folga de tecido entres os piques (n°s 4 de montagens, setas) do

cós/faixa na cintura das costas da calça.

**Coincida** os meios das costas **Costure unindo** as folgas de costuras.



**Embainhe a** outra folga de costura do cós/faixa, sobre a costura de montagem.

**Prenda a** bainha com pontos a mão ou com uma costura rente.

**Procure dar** os pontos miúdos bem a abaixo da dobra da bainha. Assim eles ficarão “invisíveis”.

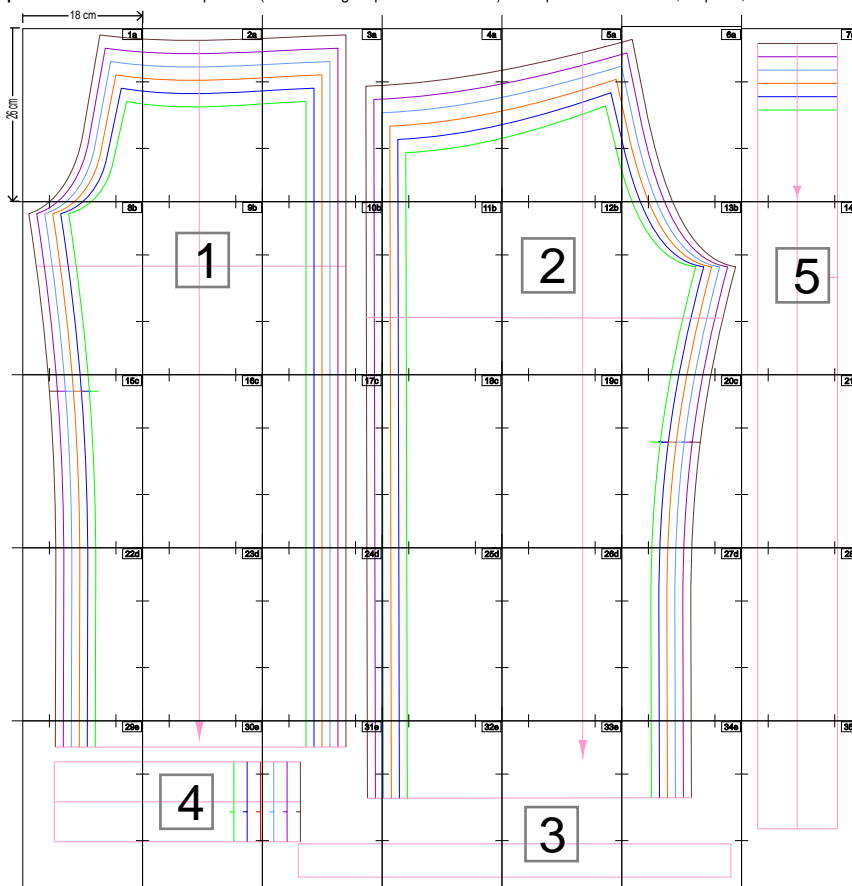
**FIM**

## PLANO DO MOLDE ONLINE

MOLDESROBERTOMARQUES.com.br molde: 028 - tamanhos: PP; P; M; G; GG e EXG

**PLANO DO MOLDE** (observe este gráfico e veja a ordem em que às partes do seu molde foram coladas e se não esta faltando nada.)

Confira sempre as medidas da área de impressão (18cm de largura por 26cm de altura). Qualquer dúvida consulte, no portal, “Como Usar os Molde OnLine”.



1a

Tamanho EXG - meio da frente

Tamanho GG - meio da frente

Tamanho G - meio da frente

Tamanho M - Cintura da frente

Tamanho P - meio da frente

Tamanho PP - meio da frente

