

**Confira** periodicamente as medidas para saber, segundo a nossa *Tabela de medidas*, qual o tamanho do molde que você vai utilizar.

**IMPORTANTE:** Molde de Roupas Roberto Marques. Todos os direitos reservados. É proibido qualquer tipo de reprodução, mesmo que sem autorização por escrito da Molde de Roupas Roberto Marques Ltda.

### Calça Em Tecido Stretch

Este modelo de calça bem justinho está sendo muito usado. Fica bem com uma sandália baixa ou de salto - na sandália com salto dá um toque elegante, ainda mais se cortada no Cetim Stretch. Deve ser usada, na parte superior, com uma túnica um casaco. Dê preferência que esta peça superior seja folgada. Mas larga

**ATENÇÃO:** nos gráficos, as cores e as proporções são meramente ilustrativas. Você deverá usar os aviamentos (linhas, fios, botões) de acordo com o seu modelo.

**FAÇA UMA PROVA** antes de cortar no tecido definitivo. Saiba porque lendo no Nosso Site, na seção "Saiba Sobre..." "A Necessidade de se Fazer Uma Prova, Antes de Cortar no Tecido Definitivo"

### BONECA TÉCNICA



### MATERIAL

**TECIDO:** Usar tecido Stretch com 1,50m de largura (veja, logo adiante, as metragens que você tem que comprar nos plano de corte, de acordo com o tamanho que você está trabalhando.): Cetim Stretch; Brim Stretch; Gabardina Stretch; Microfibra Stretch; Oxford Stretch.

**AVIAMENTOS:** Linha Mista ou 100% poliéster; 3 botões com 15 cm de diâmetro; 15 cm de entretela termocolante; 1 zíper sintético fino. Compre o tamanho do zíper sintético de acordo com o tamanho do seu modelo.  
Tamanhos 36, 38 = 10cm.  
Tamanhos 40, 42, 44; 46 = 12cm.  
Tamanho 48 = 10cm.

### GASTO DO TECIDO

O gasto com o tecido é sempre arredondado para um valor superior. É calculado de acordo com o comprimento do modelo (veja a baixo) **Observe** cuidadosamente a metragem referente ao tamanho utilizado.

**Comprimento da Calça,** medido na lateral, a partir da borda superior da pala até a barra:

**Tamanho 36** = 103 cm de comprimento.

**Tamanho 38** = 104 cm de comprimento.

**Tamanho 40** = 105 cm de comprimento.

**Tamanho 42** = 106 cm de comprimento.

**Tamanho 44** = 107 cm de comprimento.

**Tamanho 46** = 108 cm de comprimento.

**Tamanho 48** = 109 cm de comprimento.

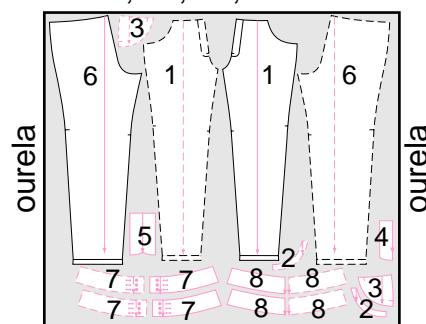
### AUMENTAR O COMPRIMENTO DA CALÇA?

**Para aumentar** o comprimento do modelo você tem que comprar mais tecido. **Aumente** na metragem sempre com a medida que você quer aumentar o comprimento.

**Por exemplo,** se você quiser aumentar mais 5 cm compre a metragem dada com mais 5 cm, pelo menos.

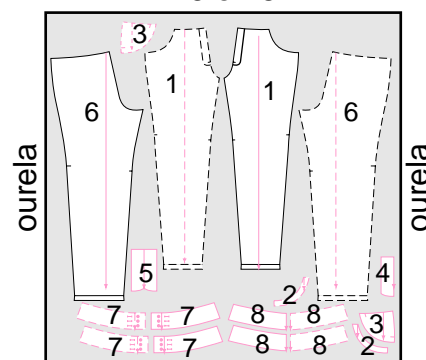
**DÚVIDAS** sobre como aumentar a calça vá ao Site, na coluna lateral "Ajuda Nota", clique no link "Costura Bem feita, O Curso". No índice que se abrirá procure e clique em "Escalonamento - Calça, Bermuda, Macacão... Como aumentar ou Diminuir o Comprimento".

### PLANO DE CORTE dos Tamanhos 36; 38; 40; 42 e 44



1,40 m com 1,50 m

### PLANO DE CORTE dos Tamanho 46 e 48

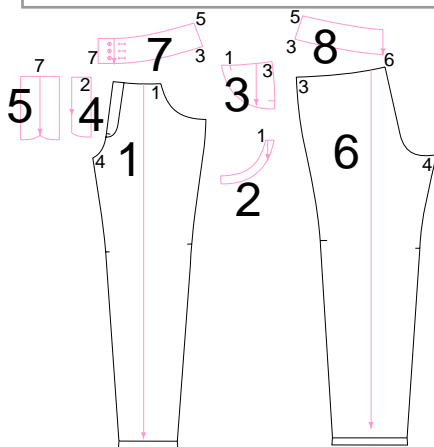


1,50 m com 1,50 m

## CORTE

**ATENÇÃO:** não se esqueça de dar folgas para as costuras e bainhas.

## MINIATURA DAS PEÇAS



## TRAÇADO DAS PEÇAS na folha do molde

Veja o traçado e a cor em que foram desenhadas as peças do seu molde, de acordo com o tamanho escolhido.

**CUIDADO:** a casos em que o traçado é contínuo (sem nenhum desenho) ele deve servir para mais de um tamanho.

36 .....

38 .....

40 .....

42 .....

44 .....

46 .....

48 .....

Todos os Tamanhos .....

## TEXTO DO CORTE

**PEÇA 1 - FRENTE** - Corte uma vez. Vire o molde e corte mais uma vez.

**PEÇA 2 - ARREMATE DA ABERTURA DO BOLSO FALSO** - Corte uma vez. Vire o molde e corte mais uma vez.

**PEÇA 3 - PARTE EXTERNA DO BOLSO FALSO** - Corte uma vez. Vire o molde e corte mais uma vez.

**PEÇA 4 - ARREMATE DA MONTAGEM DO ZÍPER** - Corte uma vez.

**PEÇA 4 - BRAGUILHA DA MONTAGEM DO ZÍPER** - Corte uma vez.

**PEÇA 6 - COSTAS** - Corte uma vez. Vire o molde e corte mais uma vez.

## PEÇA 7 - PALA DA FRENTE -

Corte duas vezes no tecido e uma vez na entretela. Vire o molde e corte mais duas vezes no tecido e uma vez na entretela. Duas destas peças cortadas, no tecido, servirão de forro para a pala e as outras duas serão chamadas de “Parte externa da pala”.

## PEÇA 8 - PALA DAS COSTAS -

Corte duas vezes no tecido e uma vez na entretela. Vire o molde e corte mais duas vezes no tecido e uma vez na entretela. Duas destas peças cortadas, no tecido, servirão de forro para a pala e as outras duas serão chamadas de “Parte externa da pala”.

## COSTURA

### CHULEIE

**Chuleie todas as bordas menos as bordas das palas, as bordas superiores do arremate da abertura do bolso falso e da parte externa do bolso falso.**

### ENTRETELE AS PALAS

**Entretele o avesso de duas peças da pala da frente e de duas das costas.** Importante que seja de uma que será do lado direito e outra que será do lado esquerdo. As peças entreteladas serão chamadas de “parte externa da pala” as outras serão o “forro” da pala

**DÚVIDA sobre como entretelar?**

Vá no Site, na coluna “Tome Nota”

(coluna azul) vá a “Costura Bem feita, O Curso”. No índice que se abrirá procure “Entretelar, A Arte de.”

### MONTE O BOLSO FALSO

**Costure, direito sobre direito, o arremate da abertura do bolso falso sobre a peça da frente, seguindo a numeração de montagem (nº 1 de montagem).**

**Faça piques** no trecho curvo.

**Volte o arremate para o avesso da peça da frente.**

**Bata bem** sobre a montagem, para que ele fique vincado nesta parte.

**Pesponte rente** a montagem.

**Coloque a Parte Externa do Bolso Falso** no avesso da peça da Frente (sobre o direito do arremate) seguindo a numeração de montagem e as farpas.

**Pesponte, sobre** a peça da frente, a 1 cm da borda da abertura, prenda assim a parte externa do bolso falso.

### MONTE O ZÍPER COM BRAGUILHA.

**Faça a montagem do zíper** com a braguilha e o arremate no lugar indicado.

**DÚVIDAS sobre a montagem do zíper?**

Vá no Site, na coluna “Tome Nota” procure e clique no linka “Costura Bem feita, O Curso”. No índice que se abrirá procure e clique em “Zíper com Braguilha”

## JUNTE FRENTE E COSTAS

**Junte as peças** da frente com as das costas, direito sobre direito, com uma costura pelas bordas laterais e das entre pernas..

### FAÇA AS BAINHAS

**Vinque, para** o avesso, a bainha, pela linha indicada. Bata a ferro. **Prenda a bainha** com uma costura próxima ao chuleado da boca.

### MONTE AS PALAS

**Junte as palas das costas, direito sobre direito com uma costura pelo meio das costas.** “parte externa da pala” e “forros”, separadamente.

**Junte as palas frente e costas, direito sobre direito, com uma costura pelas laterais.**

“parte externa da pala” com a “parte externa da pala” e “forro” com “forro”.

**Junte, direito sobre direito,** “parte externa da pala” e “forro” com uma costura pela borda superior.

**Bata as folgas de tecido, da borda superior sobre o avesso do “forro” e prenda com uma costura rente à costura de montagem.** Prenda o direito do “forro” da pala sobre o avesso do modelo, coincidindo os números 2, 3, 6 e 7 de montagens

**Dobre o, direito sobre direito, na costura de união do “forro com a “Parte externas da pala”.**

**O direito da “parte externa da pala”** ficará sobre o direito do forro.

**Una as bordas laterais da pala** com uma costura, a partir da borda superior até a costura de montagem da pala no modelo **Apare o** excesso de tecido no canto superior da pala.

**Corte rente** a costura da borda lateral, o excesso tecido, do lado direito.

**Revire a pala para o direito** deixando, avesso sobre avesso (entretela sobre o avesso do forro).

**Note que** a costura da borda superior da pala ficará alguns milímetros para dentro.

**Embainhe a** borda inferior da “parte externa da pala” sobre a costura da montagem da pala com as peças

**Prenda esta** bainha com uma costura rente.

**Pesponte a** 1 cm da borda superior, bordas laterais e borda inferior da pala.

**Abras as casas e pregue os botões** nos lugares indicados

**DÚVIDAS sobre a montagem da pala e abrir as casa e pregar os botões?** Vá no Site, na coluna “Tome Nota” clique no link “Costura Bem feita, O Curso”. No índice que se abrirá procure e clique no link “Cós Anatômico” para ver a montagem da pla ( e só substituir a palavra cós por pala) e procure e clique no link “ Botões, Como Pregar”

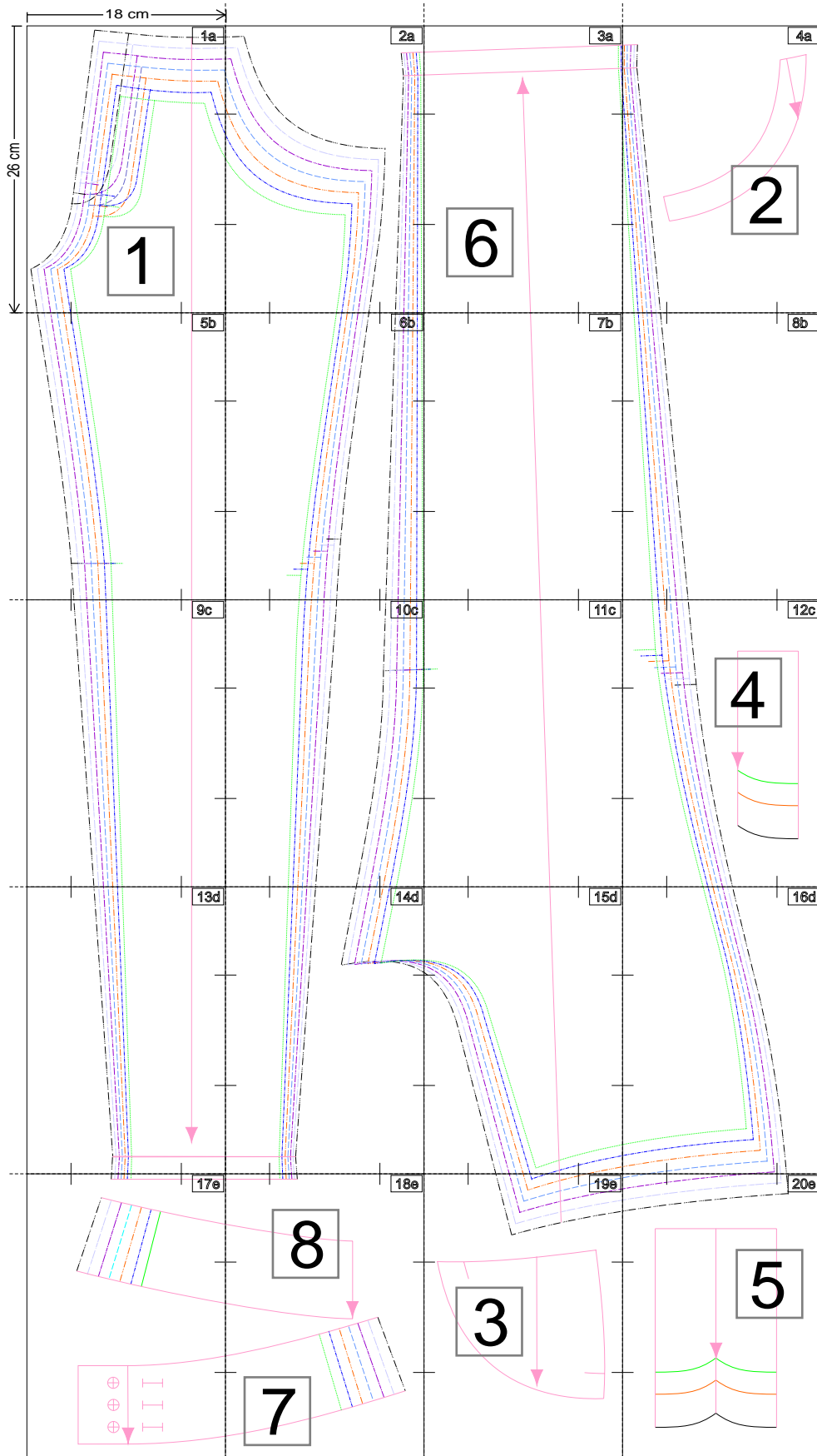
**FIM**

# PLANO DO MOLDE ONLINE

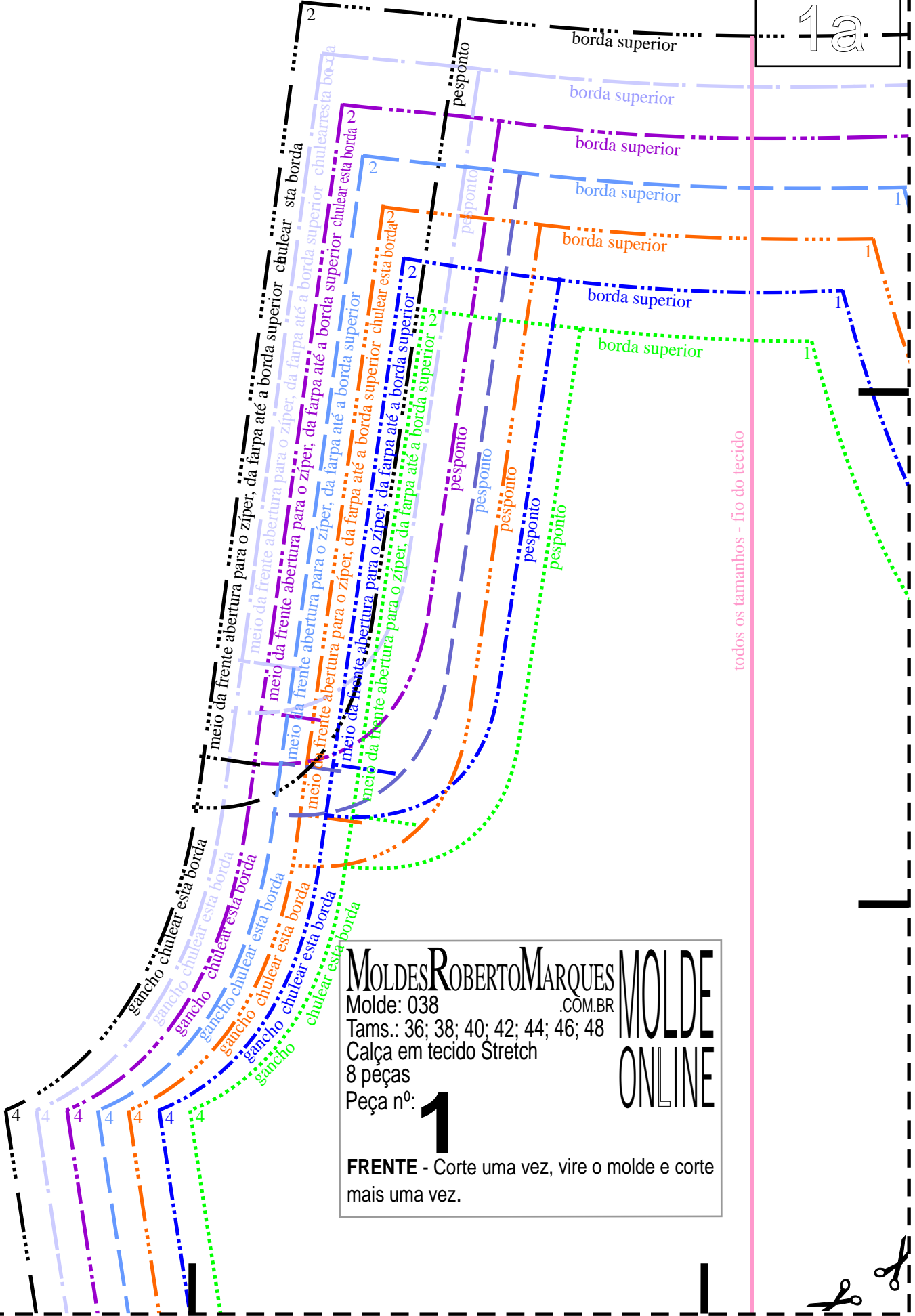
MOLDESROBERTOMARQUES.com.br molde: 038 - tamanhos: 36; 38; 40; 42; 44; 46 e 48

**PLANO DO MOLDE** (observe este gráfico e veja a ordem em que às partes do seu molde foram coladas e se não esta faltando nada.)

Confira sempre as medidas da área de impressão (18cm de largura por 26cm de altura). Qualquer dúvida consulte, no portal, "Como Usar os Molde OnLine".



1a



**MOLDES ROBERTO MARQUES**  
Molde: 038 .COM.BR  
Tams.: 36; 38; 40; 42; 44; 46; 48  
Calça em tecido Stretch  
8 peças  
Peça nº: **1**  
**MOLDE ONLINE**  
**FRENTE** - Corte uma vez, vire o molde e corte mais uma vez.