

Confira periodicamente as medidas para saber, segundo a nossa *Tabela de medidas*, qual o tamanho do molde que você vai utilizar.

IMPORTANTE: Moldes de Roupas Roberto Marques Todos os direitos reservados. É proibido qualquer tipo de reprodução comercial sem autorização por escrito da **Moldes de Roupas Roberto Marques Ltda.**

BATA EM SEDA, COM UM OMBRO SÓ

O modelo cobre ombro só; o outro fica sensualmente desnudo. É uma moda que está voltando e é bem-vinda, pois dá graça e sensualidade à mulher.

O modelo fica muito bem quando feito com seda ou mesmo viscolycra. A diferença é que com a viscolycra, o desperdício de tecido é um pouco maior na largura.

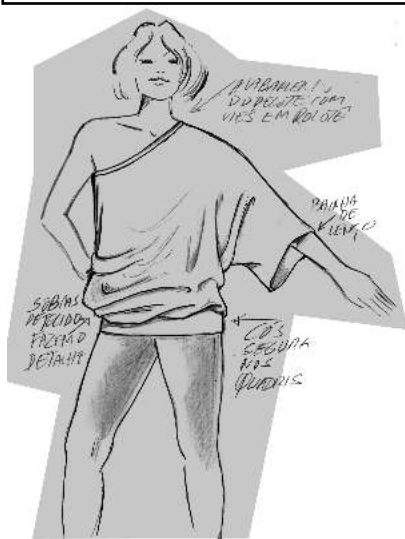
As sedas de 1,40m de largura.
A Viscolycra 1,50

ATENÇÃO: nos gráficos, as cores e as proporções são meramente ilustrativas. Você deverá usar os aviamentos (linhas, botões, etc) de acordo com o seu modelo.

Nota: Nossa explicações são para pessoas que estão começando a costurar. Por isto escolhemos usar as explicações básicas - mais simples

FAÇA UMA PROVA antes de cortar no tecido definitivo. Saiba porque lendo no Nosso Site, na seção "Saiba Sobre..." "A Necessidade de se Fazer Uma Prova, Antes de Cortar no Tecido Definitivo"

BONECA TÉCNICA



MATERIAL

TECIDO: com 1, 40 m de largura. (veja, logo adiante, as metragens que você tem que comprar no plano de corte, de acordo com o tamanho que você está trabalhando).
Cetim de Seda; Palha de Seda; Lingerie, Seda pura, Seda mixta; Jersey de Sada
AVIAMENTOS: Linha Mista ou 100% poliester; Agulha fina.

GASTO DO TECIDO

O gasto com o tecido é sempre arredondado para um valor superior. E calculado de acordo com o comprimento do modelo (veja a lista).
Observe cuidadosamente a metragem referente ao tamanho utilizado.

Comprimento da Bata a partir do ombro até o final do cós (ao vestir, ela ficará mais curta. O cós pousará sobre os quadris).

Para o tamanho PP: 79 cm de comprimento.

Para o tamanho P: 81 cm de comprimento.

Para o tamanho M: 83 cm de comprimento.

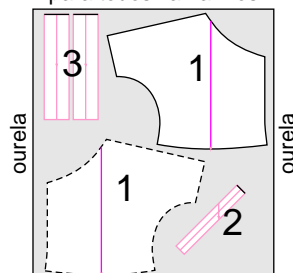
Para o tamanho G: 85 cm de comprimento.

Para o tamanho GG: 87 cm de comprimento.

Para o tamanho EXG: 89 cm de comprimento.

PLANO DE CORTE da Bata

para todos Tamanhos



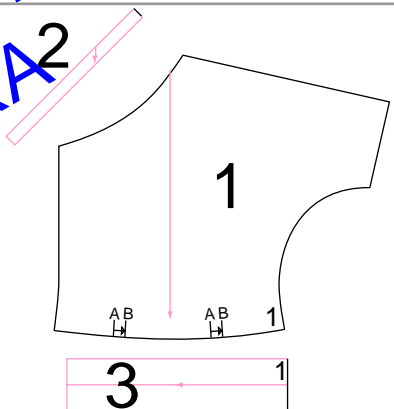
Tamanho PP e P = 1, 80 m com 1, 40 m
Tamanho M e G = 1, 90 m com 1, 40 m
Tamanho GG e EG = 1, 90 m com 1, 40 m

CORTE

ATENÇÃO: não se esqueça de dar folgas para as costuras e bainhas. Em manilha não é necessário bainha. Você pode cortar o molde pela linha de vincar.

Nota: em palha, faça, no máximo, uma bainha de lenço e uma bainha batida fina ou não faça nenhuma bainha. Inetes, também não é necessário chulear.

MINIATURA DAS PEÇAS



TRAÇADO DAS PEÇAS na folha do molde

Veja o traçado e a cor em que foram desenhadas as peças do seu molde, de acordo com o tamanho escolhido.

CUIDADO: a casos em que o traçado e contínuo (sem nenhum desenho) ele deve servir para mais de um tamanho.

PP
P - - - -
M - - - -
G - - - -
GG - - - -
EXG - - - -

Todos os Tamanhos - - - -

TEXTO DO CORTE

NOTA.: corte as peças obedecendo ao plano de corte.

Não esqueça das folgas para as costuras e de fazer as marcações internas.

PEÇA 1 - FRENTE E COSTAS - **Risque** o molde no tecido, vire o molde sobre linha indicada (meio da frente) e torne a riscar o molde, formando uma peça inteira.

Corte uma vez para a peça da frente.

Repita a operação: risque o molde no tecido, vire o molde sobre linha indicada (meio das costas) e torne a riscar o molde, formando uma peça inteira.

Corte uma vez para a peça das costas.

Você terá duas peças inteiras. Uma para a frente e outra para as costas.

PEÇA 2 - TIRAS DE VIÉS PARA ARREMATAR O DECOTE - Corte duas vezes.

PEÇA 3 - CÓS (FRENTE E COSTAS) - Corte duas vezes.

COSTURA

AS FOLGAS E A COSTURA

Deixe 1 cm de folga para as costuras. Você vai juntar as bordas das peças e costurar 1 cm para dentro.

CHULEIE

Chuleie as bordas laterais da frente e das costas; os ombros, as bordas da barra (frente e costas); todas as bordas das coses.

NOTA: o chuleado pode ser substituído por uma bainha, de uns 5 mm (dê esta folga a mais nos locais que for fazer este tipo de arremate), virada para o avesso e presa com um pesponto. Também pode ser substituído por uma montagem de viés em rolotê (fica um trabalho mais delicado, fino).

JUNTE FRENTE E COSTAS (PEÇAS 1)

Junte as peças da frente com as peças das costas com costura pelos ombros e laterais.

Comece a costura do ombro do decote para a cava e as costuras das laterais da borda superior para a barra.

FAÇA OS ARREMATES

Arremate o decote com um viés em rolotê e a boca da manga com uma bainha de lenço.

DÚVIDAS sobre o arremate em rolotê e a bainha de lenço? Vá no Site, na coluna "Tome Nota", clique no link "Costura Bem feita, O Curso". No índice que se abrirá procure e clique em "Arremate Com Rolotê" e em "Bainha Batida"

PREPARE O CÓS

Junte as peças do cós com costuras pelas laterais.

Vinque o cós pela linha indicada, avesso sobre avesso.

Passa a ferro.

MONTE O CÓS NAS PEÇAS DA FRENTE E DAS COSTAS

Faça as da barra vincando a linha A sobre a linha B.

Prenda cada prega com um alfinete ou alinhavos

Costure as bordas do cós na barra das peças da frente e das costas, direito sobre direito, coincidido as laterais (nºs 1 de montagem) do cós com as das peças

Nota: está montagem poderá ser feita da seguinte maneira, depois de franzir a borda da barra das peças da frente e das costas: coincidindo as laterais (nºs 1), monte uma das bordas do cós sobre as bordas das peças da frente e das costas, direito sobre direito.

Embainhe a outra borda sobre a costura de montagem do cós com as peças da frente e das costas.

Prenda esta bainha com uma costura rente.

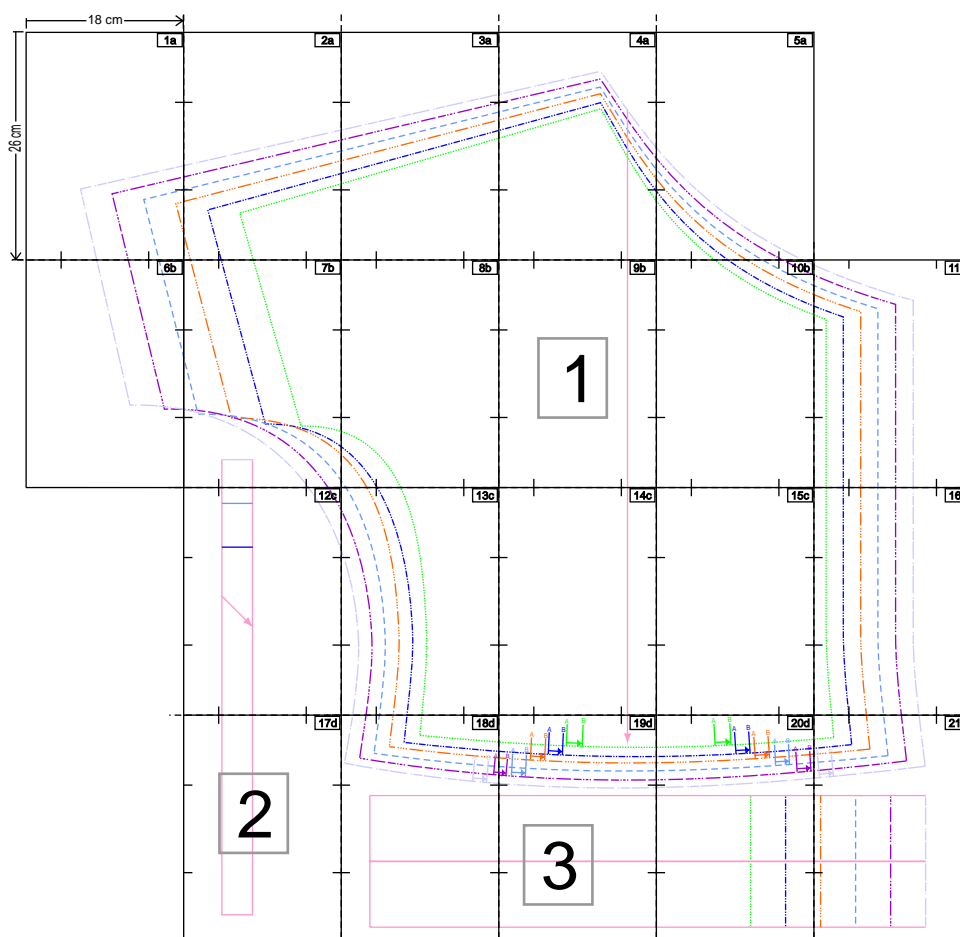
FIM

PLANO DO MOLDE ONLINE

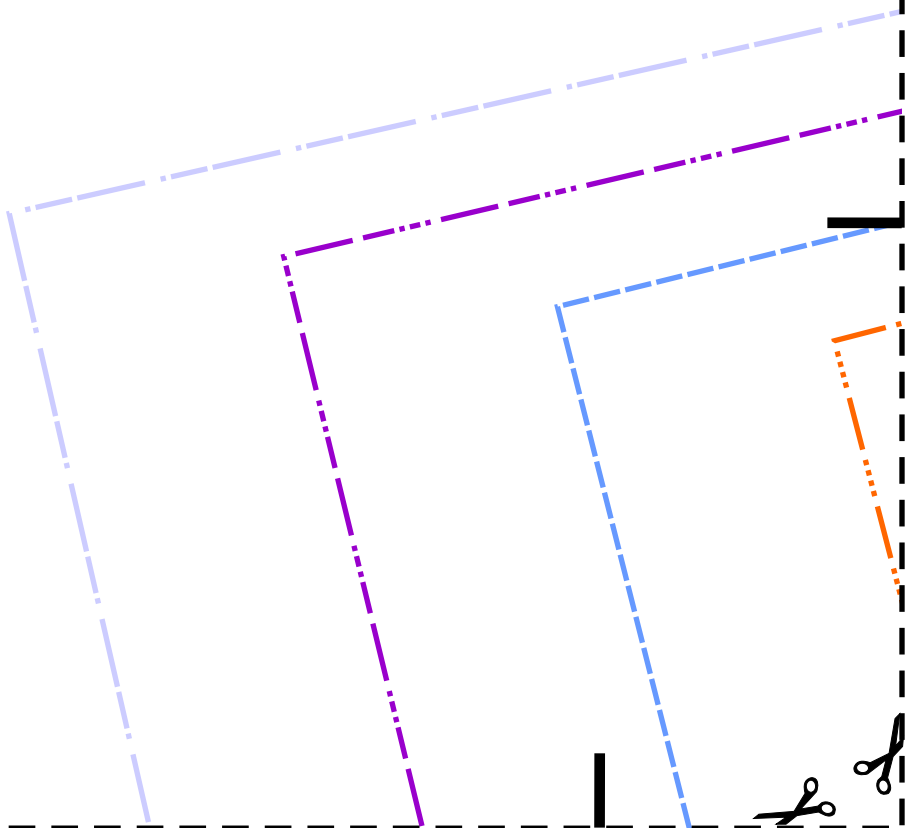
MOLDESROBERTOMARQUES.com.br molde: 043 - tamanhos: PP; P; M; G, GG e EXG

PLANO DO MOLDE (observe este gráfico e veja a ordem em que as partes do seu molde foram coladas e se não está faltando nada.)

Confira sempre as medidas da área de impressão (18cm de largura por 26cm de altura). Qualquer dúvida consulte, no portal, "Como Usar os Molde OnLine".



1a



21d

