

Confira periodicamente as medidas para saber, segundo a nossa *Tabela de medidas*, qual o tamanho do molde que você vai utilizar.

**IMPORTANTE: Moldes de Roupas Roberto Marques** Todos os direitos reservados. É proibido qualquer tipo de reprodução comercial sem autorização por escrito da **Moldes de Roupas Roberto Marques Ltda.**

### TOMARA-QUE-CAIA – UM MOLDE, DOIS MODELOS OU MAIS.

O tomara-que-caia, como todos sabemos, é um modelo muito usado e que permanece nas novas coleções. Júlia, minha filha caçula, queria um modelo assim, mas dizia: “É incomodo ficar puxando toda hora para ele ficar no lugar. Não gosto! Não quero um assim.”

Não é necessário ficar puxando a peça para cima. Existem várias técnicas para que ela fique no lugar. O modelo que criei para a Júlia e que coloquei aqui no site – sempre faço isto: crio um modelo para uma das minhas filhas e acabo colocando no site –, tem três técnicas para não ficar caindo. O bustiê é todo entretelado, tem barbadinhas nos cortes e, melhor ainda, tem lastex, com elástico nas costas.

O modelo A é mais social, feito com seda (qualquer tecido de seda) e uma organza drapejada na frente do bustiê. O modelo B é mais esportivo, pode ser feito com um tecido menos nobre, como a tricoline ou mesmo uma seda mista.

**ATENÇÃO:** nos gráficos, as cores e as proporções são meramente ilustrativas. Você deverá usar os aviamentos (linhas, fios, botões etc.) de acordo com o seu modelo.

**Nota:** Nossas explicações são para pessoas que estão começando a costurar. Por isto escolhemos usar as explicações básicas - mais simples.

**FAÇA UMA PROVA** antes de cortar no tecido definitivo. Saiba porque lendo no Nosso Site, na seção “Saiba Sobre...” “A Necessidade de se Fazer Uma Prova, Antes de Cortar no Tecido Definitivo”

#### PRÉ-ENCOLHIMENTO

Faça, sempre, um pré-encolhimento no tecido que será usado. Deixe - o de molho num balde com água por uma 6 horas pelo menos.

Retire e passe, se necessário.

Nuca Corte uma peça com o tecido amarratado

### BONECA TÉCNICA



### MATERIAL

**TECIDO com 1,40m de largura:**

Seda pura; Seda mista; Palha de seda; tafeta de seda, Cetim de seda; Seda Lingerie; Oxford; Crepe Cetim (cetim Cristal ou Cetim Prelúdio); Tricoline; Sarja.

**TECIDO PARA O FORRO:** Filó e Tulle de náilon (para “armar” a saia)

**TECIDO PARA O DRAPE DO**

**MODELO A:** Organza (de preferência de seda) ou Chifon

(veja, logo adiante, as metragens que você tem que comprar nos plano de corte, de acordo com o tamanho que você está trabalhando).

**AVIAMENTOS:** Linha Mista ou 100% poliester; 20 cm de entretela com 90 cm de largura; 1 retrós de lastex; 12 cm de elástico com 1cm de largura; 1 zíper invisível de 25 cm; dois bojos para o tamanho usado

### GASTO DO TECIDO

O gasto com o tecido é sempre arredondado para um valor superior. E calculado de acordo com o comprimento do modelo (veja a baixo) **Observe** cuidadosamente a metragem referente ao tamanho utilizado.

**Comprimento, aproximado, do Vestido, a partir do corte abaixo do busto de acordo com o tamanho.=**

**Para o tamanho 36 :** 54 cm de comprimento.

**Para o tamanho 38:** 53 cm de comprimento.

**Para o tamanho 40:** 52 cm de comprimento.

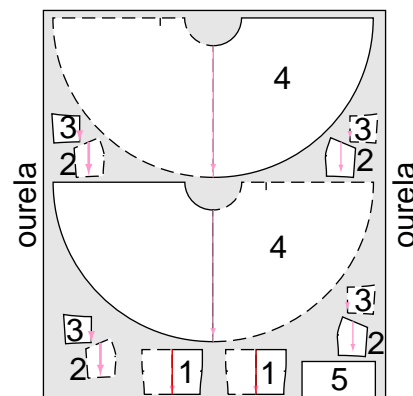
**Para o tamanho 42:** 52 cm de comprimento.

**Para o tamanho 44:** 51 cm de comprimento.

**Para o tamanho 46:** 50,5 cm de comprimento.

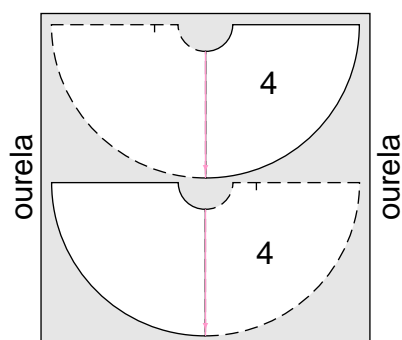
**Para o tamanho 48:** 50 cm de comprimento.

### PLANO DE CORTE do Tecido, Para Todos os Tamanhos



Tamanhos 36/38: 1,50 m com 1,40 m de largura  
Tamanhos 40/ 42: 1,60 m com 1,40 m de largura  
tamanhos 44/46/48: 1,70m com 1,40 m de largura

### PLANO DE CORTE do Filó e o Tulle, Para Todos os Tamanhos



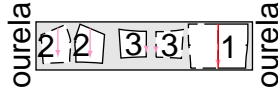
dobra do tecido

Para Todos os Tamanhos: 1,40 m com 1,40 m de largura

CONTINUA...

## PLANO DE CORTE da Entretela,

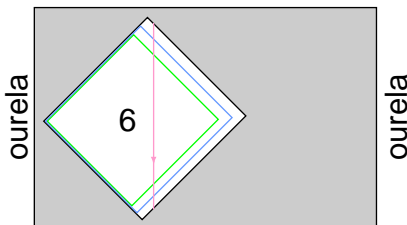
Para Todos os Tamanhos



Para Todos os Tamanhos: 20 cm X 90 cm de largura.

## PLANO DE CORTE da Organza ou Chifon,

Para Todos os Tamanhos



Tamanhos 36/ 38/ 40/ 42: 0, 80 m com 1, 40 m de largura.  
Tamanhos 44/ 46/48: 0, 90 m com 1, 40 m de largura.

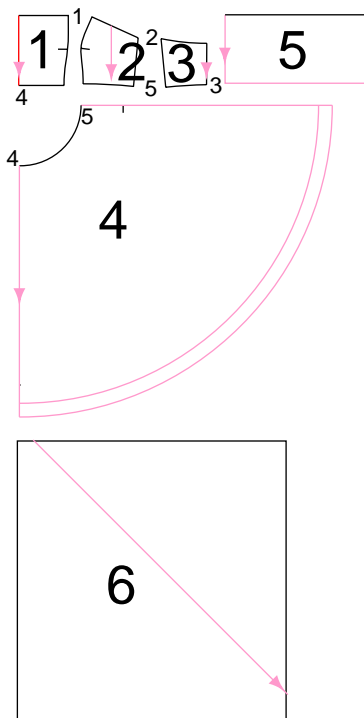
## CORTE

**ATENÇÃO:** não se esqueça de dar folgas para as costuras e bainhas. Em manilha não é necessário bainha. Você pode cortar o molde pela linha de vincar

**Nota:** nestes tecidos, faça, no máximo, uma bainha de lenço ou uma bainha batida fina ou não faça nenhuma bainha. Neles, também não é necessário chulear.

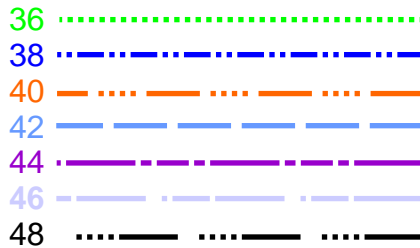
**Planeje** o corte observando os gráficos dos planos de corte (veja na outra página), antes de riscar o tecido.

## MINIATURA DAS PEÇAS



## TRAÇADO DAS PEÇAS na folha do molde

Veja o traçado e a cor em que foram desenhadas as peças do seu molde, de acordo com o tamanho escolhido.



### Todos os Tamanhos Medidas Complementares

Essas medidas não constam na nossa tabela, mas são importantes. São as medidas que deverão ser tiradas bem ajustadas.

**Acima do busto** – tirada como se tira a medida do busto, circulando o corpo, logo acima do busto. A fita métrica passa por baixo das axilas.

**Abaixo do busto** – também tirada circulando o corpo, logo abaixo do busto. A fita métrica fica na horizontal.

### MEDIDAS COMPLEMENTARES

Tamanhos	36	38	40	42	44	46	48
Acima do busto	80	84	88	92	96	100	104
Abaixo do busto	72	76	80	84	88	92	96

## TEXTO DO CORTE

**NOTA.:** corte as peças obedecendo ao plano de corte.

**Não esqueça** das folgas para as costuras, e de fazer as marcações internas.

### AS FOLGAS E A COSTURA

Deixe 1 cm de folga para as costuras e bainhas. Você vai juntar as bordas das peças e costurar 1 cm para dentro. Vai dobrar as bainhas com, no máximo, 1cm

**PEÇA 1 - FRENTE CENTRAL DO TOP** - Risque o molde no tecido e na entretela, vire o molde sobre linha indicada (meio da frente) e torne a riscar o molde, formando uma peça inteira. Corte duas vezes no tecido e uma vez na entretela.

**Duas destas**, peças cortadas no tecido servirão, de “forro”.

**PEÇA 2 - FRENTE LATERAL DO TOP** - Corte duas vezes no tecido e na entretela. Vire o molde e corte mais duas vezes no tecido e na entretela.

**Duas destas**, peças cortadas no tecido servirão, de “forro”.

**PEÇA 3 - COSTAS LATERAL DO TOP** - Corte duas vezes no tecido e na entretela.

Vire o molde e corte mais duas vezes no tecido e na entretela.

**Duas destas**, peças cortadas no tecido servirão, de “forro”.

**Nota:** as peças 1, 2 3 serão formadas pelas peças externas e pelas peças internas que chamaremos de forro

### PEÇA 4 - PARTE INFERIOR (SAIA) FRENTE E COSTAS -

Risque o molde no tecido, no Filô e no Tule, vire o molde sobre linha indicada (meio da frente ou meio das costas) e torne a riscar o molde, formando uma peça inteira.

**Corte duas** vezes no tecido, no Filô e no Tule.

**Uma peça**, de cada material, servirá para a frente e outra para as costas.

**Nota:** o Tule e o Filô deverão ser cortadas pela linha indicada no molde (linha interna). Você pode preparar um molde menor (feito pela linha interna) para cortar estas peças ou mesmo diminuir o comprimento destas peças, após cortar.

**Outra idéia** é cortar as peças no tule 5 cm maior que a peça cortada no tecido. O Tule ficará aparecendo na barra do modelo. Isto fará um detalhe interessante.

### PEÇA 5 - PEÇA PARA O LASTEX -

Corte uma vez no tecido.

### PEÇA 6 - PEÇA PARA O DRAPÊ (MÓDELO A) -

Corte uma vez na Organza ou no Chifon, com o molde de acordo com o tamanho trabalhado.

## A COSTURA

### CHULEIE

**Chuleie** as bordas laterais e superior das peças 4 no tecido e no Filô.

As bordas inferiores das peças 1, 2, 3 e 5.

A borda superior da peça nº 5.

**NOTA:** o chuleado pode ser substituindo por uma bainha, de uns 5 mm (dê esta folga a mais nos locais que for fazer este tipo de arremate), virada para o avesso e presa com um pesponto.

Também pode ser substituindo por uma montagem de viés em rolotê (fica um trabalho mais delicado, fino).

### ENTRETELE

**Entretele o avesso** das peças

externas, nºs 1, 2 e 3.

### MONTE AS PEÇAS EXTERNAS E INTERNAS (FORRO) SEPARADAMENTE

**Junte, direito** sobre direito, as peças 1e 2 partes externas com partes externas (as peças entreteladas) e peças do forro com as peças do forro (peças não entreteladas), com costuras pelas bordas laterais, coincidindo os nºs 1 de montagem.

**Bata** as folgas de costura desta união sobre a peça nº1.

**Prenda com** uma costura a 7mm da costura de união.

## **PREPARE E MONTE O DRAPÊ** (para quem vai fazer o Modelo A)

**Se você** tiver um manequim prenda as peças 1 e 2 nele.

Ou trabalhe sobre uma mesa.

**Coloque o** direito da borda superior da Organza ou do Chifon (chamaremos de tecido do drapê) sobre o direito das peças 1 e 2.

Com as mãos vá fazendo pregas (rugas) no tecido do drape e prendendo estas pregas sobre o direito das peças 1 e 2.

**Prenda, estas** pregas, com um ponto a mão pegando o mínimo possível dos fios do tecido do drapê.

**Ao terminar** de cobrir as peças 1 e 2 com o tecido do drapê, prenda as bordas, deste tecido, com alfinetes ou alinhavos sobre as folgas de costuras das peças 1 e 2.

## **JUNTE AS PEÇAS EXTERNAS COM AS INTERNAS**

**Junte n°s** 1, 2 e 3, direito sobre direito, com uma costura pelas bordas superiores (decote).

**Esta costura** prenderá, no modelo A, o tecido do drapê.

**Nota:** a peça n° 3 esta separada peças 1 e 2.

**Vire as** folgas de costura, desta montagem, sobre o avesso o das peças internas (forro).

**Prenda estas** folgas no forro, com uma costura rente a costura de união destas peças.

### **Peças 1 e 2**

**Revire as** peças n°s 1 e 2.

**Ficará assim as peças 1 e 2:** o avesso do forro sobre a parte entretelada das peças externas.

**Passe a** ferro.

## **PREPARE A PEÇA DE LASTEX**

**Faça uma** bainha de 1,5cm na borda chuleada da peça n° 5.

**Faça os pespontos de lastex,**

mantendo uma distância de 7mm entre cada carreira de pespontos.

**Nota:** o lastex ficará pelo avesso do tecido

## **INTRODUZA O ELÁSTICO**

**Introduza na** bainha superior o elástico.

**Prenda as** pontas do elástico nas bordas laterais da peça 5.

**Estique o** elástico e o tecido simultaneamente.

**Costure sobre** o tecido prendendo o elástico.

**Nota:** ao costurar, o tecido e o elástico terão que estar bem esticado.

**A costura** não poderá prender o tecido com pregas.

**As pregas** (os franzidos) surgirão com o elástico for solto.

## **MONTE A PEÇA DE LASTEX NAS PEÇAS N°S 3**

**Junte o** direito da peça n° 5 com o direito das peças externas n°s 3.

**Vire as** n°s 3, ficando o avesso entretelado da parte externa sobre o avesso da parte interna (forro).

**Passe a** ferro.

**Embainhe o** “forro” da peça n° 3 sobre a costura de montagem da peça 5 com as peças 3.

**Prenda, esta** bainha, com pontos à mão ou com uma costura bem rente a costura de montagem.

## **FECHE A LATERAL DIREITA**

**Junte a lateral** do lado direito da peça externa n°3 com a lateral do lado direito da peça externa n° 2, coincidindo o n° 2 de montagem.

**Esta costura** prenderá, no modelo A, o tecido do drapê.

**Vire a** n° 3 e a peça n°2, para o avesso, ficando o avesso entretelado da parte externa sobre o avesso da parte interna (forro).

**Passe a** ferro.

## **TRABALHE AS PEÇAS 4**

**Junte as** peças n°s 4, tecido, Filó e Tulle separadamente, direito sobre direito, com uma costura pelas laterais.

**Costure assim:** a lateral direita, da borda superior até a barra.

**A lateral** esquerda, da farpa, que marca a abertura para a montagem do zíper, até a barra.

**Passe as** folgas de costura a ferro.

**Volte as** peças, ficando avesso sobre avesso.

**Faça as** bainhas das bordas inferiores das peças cortadas no tecido e no Filó

**Junte a** peça de tule no direito da peça de Filó e no avesso da peça de tecido.

**Una as** bordas superiores destas peças, com alfinetes ou alinhavos.

## **MONTE AS PEÇAS 1, 2 E 3 NAS PEÇAS 4**

**Junte o** direito das parte externas (forradas) das peças 1, 2 e 3 no direito da peça 4.

**Costure.**

**Esta costura** prenderá, no modelo A, o tecido do drapê.

**Volte as** peças 1, 2 e 3 para o avesso. Ficando o avesso do “forro” sobre o avesso entretelado das parte externas.

## **MONTE O ZÍPER**

**Faça a** montagem do zíper invisível, na lateral esquerda.

**Esta costura** de montagem do zíper, prenderá, no modelo A, o tecido do drapê.

Embainhe as folgas de costuras das peças n°s 2 e n° 3 sobre as folgas do zíper Prenda com pontos à mão.

## **INTRODUZA OS BOJOS**

Introduza os bojos entre as peças n°1 e n° 2.

**Prenda, com** pontos à mão sobre as folgas das costuras de união das peças externas n°1 e n° 2.

**DÚVIDAS** sobre como Entretelar, fazer o lastex, prender o Zíper invisível? Vá no Site, na coluna “Tome Nota”, clique no link “Costura Bem feita, O Curso”. No índice que se abrirá procure e clique em “Entretelar, A Arte de”, “Lastex. O que é? Como Fazer?” e “Zíper invisível” .

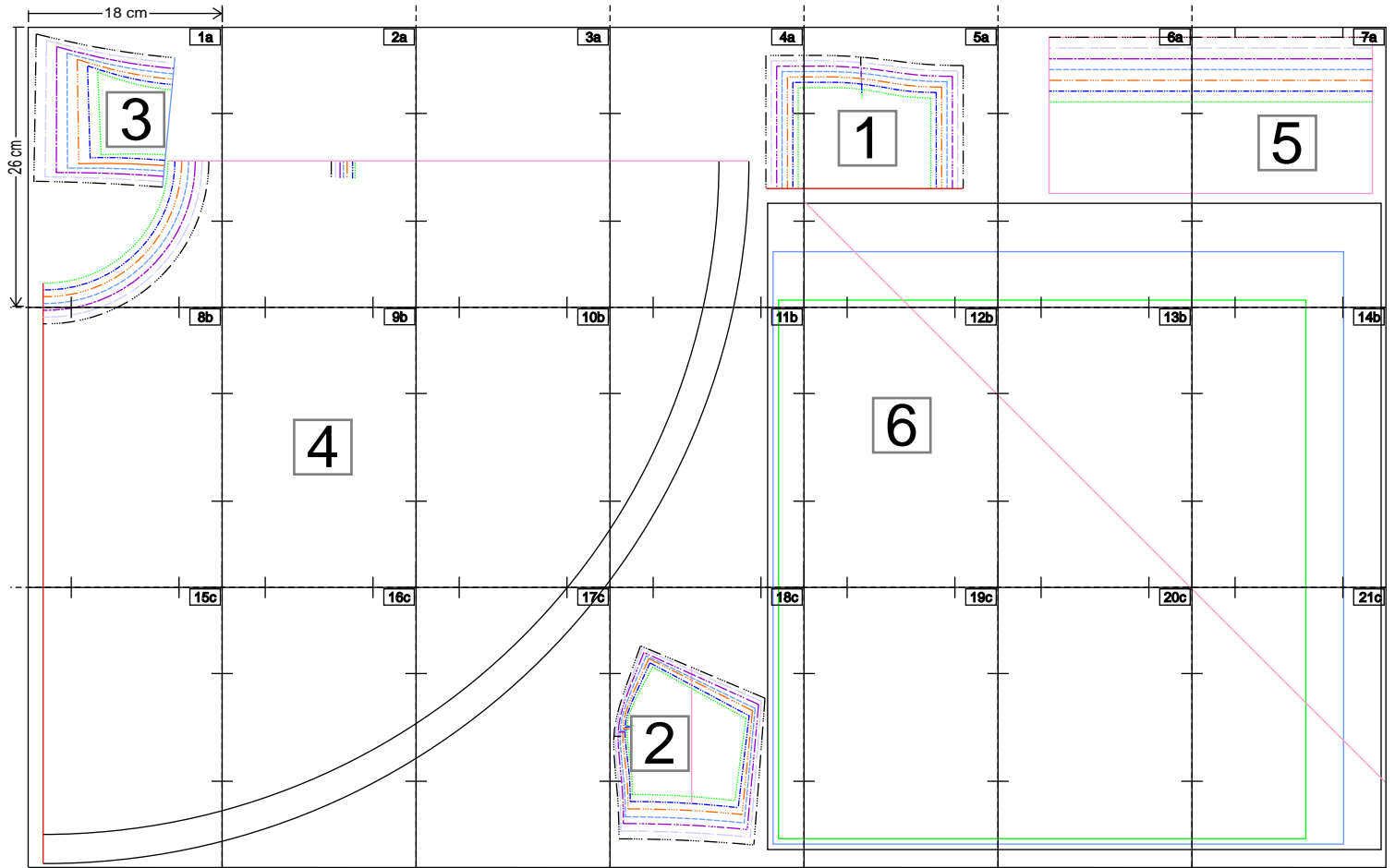
**FIM**

# PLANO DO MOLDE ONLINE

MOLDESROBERTOMARQUES.com.br molde: 044 - tamanhos: 36; 38; 40; 42; 44; 46 e 48

**PLANO DO MOLDE** (observe este gráfico e veja a ordem em que às partes do seu molde foram coladas e se não esta faltando nada.)

Confira sempre as medidas da área de impressão (18cm de largura por 26cm de altura). Qualquer dúvida consulte, no portal, "Como Usar os Molde OnLine".



© 2009 de Moldes de roupas roberto marques ltda. Molde Online. Todos os direito reservados.

1a

**MOLDES ROBERTO MARQUES**  
 Molde: 044 COM.BR  
 Tams.: 36; 38; 40; 42; 44; 46 e 48  
 Tomara-que-caia, Um Molde dois...  
 6 peças

**MOLDE ONLINE**

**Peça nº: 3**

**COSTAS LATERAL DO TOP** - Corte duas vezes no tecido e uma vez na entretela. Vire o molde e corte mais duas vezes no tecido e uma vez na entretela.

