

Confira periodicamente as medidas para saber, segundo a nossa *Tabela de medidas*, qual o tamanho do molde que você vai utilizar.

IMPORTANTE: Molde de Roupas Roberto Marques Todos os direitos reservados. É proibido qualquer tipo de reprodução comercial sem autorização por escrito da **Moldes de Roupas Roberto Marques Ltda.**

Método protegido pelo pedido de patente nº MU8702725-9

Tudo que escrevi no molde 017 (o trench coat sequinho) escrevo aqui: Trench coat é uma capa de chuva chique que serve para ser usada em várias ocasiões. Não é para ser usada na chuva. Até pode se você a fizer num tecido impermeabilizado. Fica muito chique quando feita com algum tecido de seda, porém não perde o seu encanto quando é cortada num tecido mais encorpado, como a gabardina. O tecido deve ser escolhido de acordo com o gosto de quem vai usá-lo.

Este modelo é um clássico do Trench coat. Tem pelerine nas costas e nas cavas da frente, platinas nas mangas. Os bolsos são ornados com pregas machos e sobre eles, abas. Elas são abotoadas nos bolsos. Você pode arrematar a cintura com uma faixa ou com um cinto. Você escolhe. Escolhe também o modelo. O modelo A é curto, pouco abaixo dos quadris o modelo B é mais comprido. Tem 50cm abaixo da cintura.

Faça a sua escolha. Ou melhor, faça os dois.

ATENÇÃO: nos gráficos, as cores e as proporções são meramente ilustrativas. Você deverá usar os aviamentos (linhas, fios, botões etc.) de acordo com o seu modelo.

Nota: nossas explicações dirigem-se a pessoas que estão começando a costurar. Por esse motivo, optamos por usar explicações básicas, mais simples.

FAÇA UMA PROVA

Sempre faça uma prova antes de cortar o tecido definitivo. Isso é importante. Saiba porque lendo no Nosso Site, na coluna "Tome Nota" "A Necessidade de se Fazer Uma Prova"

PRÉ-ENCOLHIMENTO

Faça sempre o pré-encolhimento do tecido que será usado. Deixe-o de molho por 6h, no mínimo. Retire da água, deixe secar e passe, se necessário. **Nunca** corte uma peça de tecido amarratado.

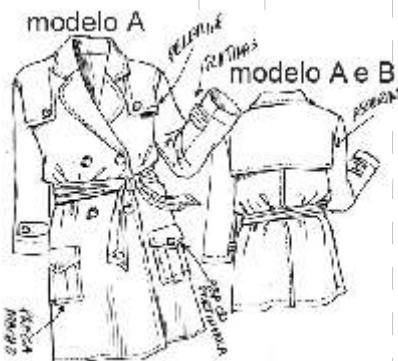
As costuras de união das peças deve ser feita prendendo direito com direito do tecido.

Costure, seguindo os números e as farrinhas das junções, quando houver.

Passes as costuras a ferro, logo após unir as peças.

Arremate o final e o início das costuras com uma costura de retrocesso (o manual da sua máquina tem uma boa explicação) ou com um nó nos fiapos da lã, no avesso do tecido.

BONECA TÉCNICA



MATERIAL

TECIDO: (Veja a metragem que terá que comprar, nos planos de corte, de acordo com o tamanho e o modelo que você deseja. a metragem foi calculada tendo o modelo 50cm a partir da cintura). Palha de Seda, Cetim de Seda, Tafetá de seda, Linho, tricoline, Gabardina ou Sarja.

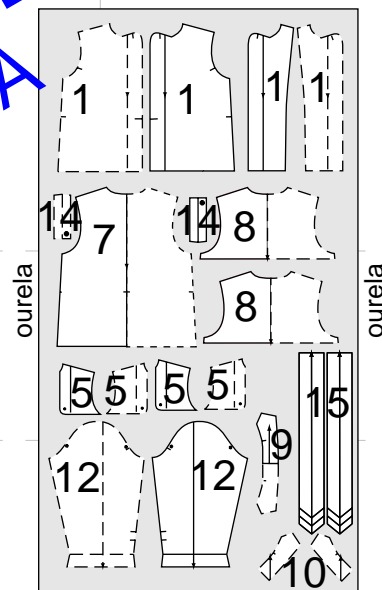
AVIAMENTOS:

Linha mista ou 100% poliéster; 1m de Entretela Termocolante com 90 cm de largura; 5 botões de massa de 2,5cm (1 para reserva) e 6 botões de massa com 2cm de tamanho (1 para reserva); e ombreiras.

PLANO DE CORTE

MODELO A

do tecido,
Todos os Tamanhos

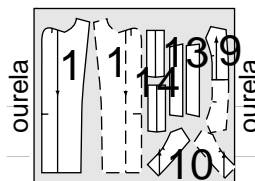


Tamanhos 38, 40, 42 = 2, 70 m com 1, 40 ou 1,50 m
Tamanhos 44, 46, 48 = 2, 80 m com 1, 40 ou 1, 50 m

PLANO DE CORTE

MODELO A

da Entretela,
Todos os Tamanhos

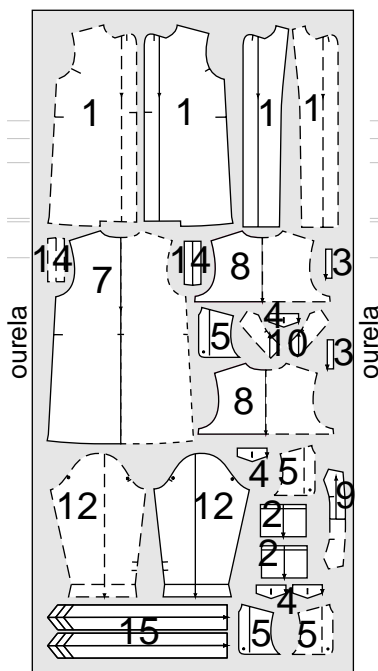


Todos os Tamanhos = 0,70 m com 0, 90

CONTINUA...

PLANO DE CORTE MODELO B

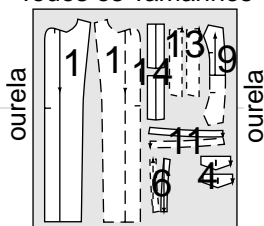
do tecido, para
Todos os Tamanhos



Tamanhos 38, 40, 42 = 3 m com 1, 40 ou 1,50 m
Tamanhos 44, 46, 48 = 3, 10 m com 1, 40 ou 1, 50 m

PLANO DE CORTE MODELO B

da Entretela, para
Todos os Tamanhos



Todos os Tamanhos = 1 m com 0, 90

CORTE

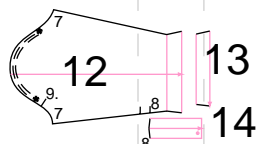
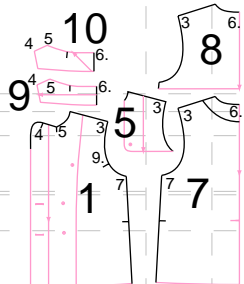
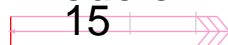
ATENÇÃO: não se esqueça de dar folgas para as costuras. De folgas de tecido para as bainhas do modelo A. Estas folgas serão de 3cm.

AS FOLGAS E A COSTURA

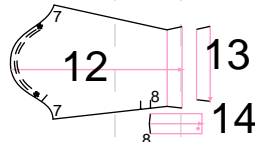
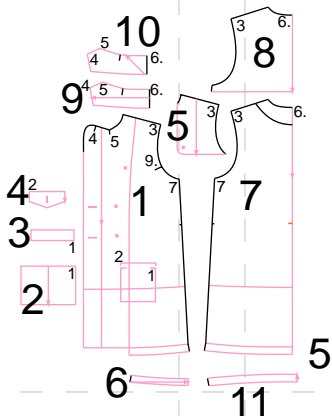
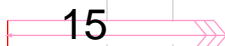
Deixe 1 cm de folga para as costuras. Você vai juntar as bordas das peças e costurar 1 cm para dentro.

MINIATURA DAS PEÇAS

modelo A



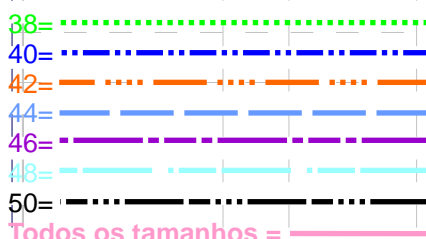
modelo B



TRAÇADO DAS PEÇAS na folha do molde

Veja o traçado e a cor em que foram desenhadas as peças do seu molde, de acordo com o tamanho escolhido.

CUIDADO: a casos em que o traçado é contínuo (sem nenhum desenho) ele deve servir para mais de um tamanho.



Nota: o chuleado pode ser substituído por uma bainha virada para o avesso e presa com um pesponto ou com um viés em rolotê. Este viés pode ser o viés comprado pronto.

Marque as linhas de costuras com carretilha com carbono, ou com alinHAVOS. Você pode, também, usar a técnica da folga de costura industrial.

DÚVIDAS, Sobre folga de costuras e marcações, consulte?

Vá no Site, na coluna "Tome Nota", clique no link "Como Usar os Moldes Online"

TEXTO DO CORTE

Observe, antes de cortar, as indicações, entre parêntesis, junto ao nome da peça. Elas dirão se a peça serve (deve ser cortada) para o modelo A, para o modelo B ou para ambos os modelos.

PEÇA 1, FRENTE (modelo A e B) - Corte uma vez no tecido, vire o molde e corte mais uma vez.

Copie o molde do acabamento do transpasse e lapela, pelas linhas indicadas.

Corte este molde, do acabamento, uma vez no tecido e na entretela, vire o molde e corte mais uma vez no tecido e na entretela.

PEÇA 2, BOLSO (modelo B) - Corte duas vezes no tecido.

PEÇA 3, ARREMATE DO BOLSO (modelo B) - Corte duas vezes no tecido.

PEÇA 4, ABA DO BOLSO (modelo B) - Corte quatro vezes no tecido e duas vezes na entretela.

PEÇA 5, PELERINE DA FRENTE (modelo A e B) - Corte duas vezes no tecido. Vire o molde e corte mais duas vezes no tecido.

PEÇA 6, MOLDE DA ENTRETELA DA BAINHA DA FRENTE (modelo B) - Corte uma vez na entretela, vire o molde e corte mais uma vez na entretela.

PEÇA 7, COSTAS (modelo A e B) - Corte uma vez no tecido, vire o molde e corte mais uma vez no tecido no tecido.

PEÇA 8, PELERINE DAS COSTAS (modelo A e B) - Risque o molde no tecido, vire o molde sobre linha indicada (meio das costas) e torne a riscar o molde, formando uma peça inteira.

Corte uma vez.

Torne a riscar o molde e virar sobre a linha indicada, para formar uma outra peça inteira. Core mais uma vez. Você terá duas peças inteiras.

PEÇA 9, PARTE EXTERNA DA GOLA (modelo A e B) - Risque o molde, no tecido e na entretela, vire o molde sobre a linha indicada (meio das

CONTINUA...

costas)-etorne a riscar o molde, no tecido e na entretela, formando uma peça inteira.

Corte uma vez no tecido e uma vez na entretela.

PEÇA 10, PARTE EXTERNA DA GOLA (modelo A e B) - Corte uma vez, no tecido, vire o molde e corte mais uma vez, no tecido e na entretela.

PEÇA 11, MOLDE DA ENTRETELA DA BAINHA DAS COSTAS (modelo B) - Corte uma vez na entretela, vire o molde e corte mais uma vez na entretela.

PEÇA 12, MANGA (modelo A e B) - Corte uma vez no tecido, vire o molde e corte mais uma vez, no tecido.

PEÇA 13, MOLDE DA ENTRETELA DA MANGA (modelo A e B) - Corte duas vezes na entretela.

PEÇA 14, PLATINA DA BOCA DA MANGA (modelo A e B) - Corte uma vez no tecido e na entretela, vire o molde e corte mais uma vez, no tecido e na entretela.

PEÇA 15, FAIXA (modelo A e B) - Corte duas vezes no tecido.

MONTAGEM DO MODELO

Faça a montagem de acordo com o seu modelo. Ignore as montagens que não se referem a ele. Tipo: montagem do bolso e da aba, para o modelo A.

PREPARE AS PEÇAS...

NOTA.: corte as peças obedecendo ao plano de corte.

Não esqueça das folgas para as costuras, e de fazer as marcações internas.

AS FOLGAS E A COSTURA

Deixe 1 cm de folga para as costuras. Você vai juntar as bordas das peças e costurar 1 cm para dentro.

FAÇA:

Piques nos lugares indicados -farpas de montagens.

Entretele as peças que foram cortadas na entretela.

Na manga e nas bainhas, corte o excesso de entretela que sobrar nas laterais

Chuleie as bordas indicadas nas peças do molde

BOLSOS E PORTINHOLAS

Prepare e monte os bolsos nos lugares indicados com uma costura rente e com um pesponto a 1 cm da borda.

Faça as portinholas. Faça um pesponto rente e a 1 cm das bordas costuradas.

Monte, as portinholas, nos lugares indicados, sobre os bolsos.

DÚVIDAS sobre entretela, o bolso com prega macho e a portinhola? Vá no site, na coluna lateral "COLEÇÃO", procure e clique no link "Costura Bem Feita, O Curso".

No índice que se abrirá procure e clique nos links "Entretelar, A Arte de", "Bolso com Prega Macho" e "Aba e Portinhola, Montagens".

PREPARE A PELERINE DA FRENTE

Junte as peças da pelerine, duas a duas, direito sobre direito, com uma costura pelas bordas laterais e inferior não costure a borda do ombro, decote e cava.)

Corte a folga de costura rente a costura e faça piques no trecho curvo.

Pesponete rente as bordas costuras e a 1 cm destas bordas.

Prenda, com alinhavos ou alfinetes, sobre a peça da frente coincidindo os números 3 e 9 de montagem.

Ficará linha de costura sobre linha de costura, dos ombros, cavas e decote.

PREPARE AS PEÇAS DAS COSTAS

Junte as peças das costas, direito sobre direito, com uma costura pelo meio das costas. Pesponete rente a costura e a 1cm desta costura.

PREPARE A PELERINE DAS COSTAS

Junte as peças da pelerine, duas a duas, direito sobre direito, com uma costura pela borda inferior (não costure a borda do decote, ombros, cavas, nem as bordas laterais.)

Corte a folga de costura rente a costura.

Faça um pesponto rente a borda costurada e a 1cm, desta borda.

Prenda, com alinhavos ou alfinetes, sobre a peça das costas coincidindo os números 7, 3 e 6 de montagem.

Ficará linha de costura sobre linha de costura, dos ombros, cavas e decote.

JUNTE AS PEÇAS DA FRENTE COM AS DAS COSTAS

Una as peças da frente com as das costas, direito sobre direito, com uma costura pelos ombros.

Costure do decote para a cava.

Assim, serão presos, simultaneamente, os ombros das Pelerines

MONTAGEM DA GOLA

Monte a gola. faça um pesponto rente e a 1cm das bordas costuradas

Monte o acabamento do transpasse da frente e a gola nas peças da frente e das costas.

No modelo A, no trecho do acabamento, corte o excesso da bainha deixada.

DÚVIDAS sobre a montagem da gola? Vá no site, na coluna lateral "COLEÇÃO", procure e clique no link "Costura Bem Feita, O Curso". No índice que se abrirá procure "Montagem Básica da Gola de Um Blazer, Casaco etc."

FECHE AS LATERAIS

Costure as laterais, a partir da cava para a barra.

PREPARE AS PLATINAS

Vingue as platinas, já entreteladas, direito sobre direito, costure a borda menor e a lateral comprida.

Não costure a borda que tem o nº 8 de montagem.

Faça piques nos cantos.

Revire as platinas para o direito, ficando avesso sobre avesso.

Bata a ferro.

Pesponete rente as bordas e a 1 cm das bordas que foram costuradas e da borda vincada.

Coloque a platina sobre o direito da manga, no lugar indicado, coincidindo o nº 8 de montagem.

Prenda com um alfinete.

Ao fechar às laterais da manga a platina será presa com a costura.

MONTE A MANGA

Prepare e monte a manga com embehecimento, na cava.

DÚVIDAS sobre a montagem da manga? Vá no site, na coluna lateral "COLEÇÃO", procure e clique no link "Costura Bem Feita, O Curso".

No índice que se abrirá procure e clique nos links "Manga Simples de uma Blazer, Como Montar". Ignore algumas parte da montagem, tipo: "reforço do embechimento".

MONTE A FAIXA

Junte as peças da faixa, direito sobre direito, com uma costura pelas bordas laterais retas.

Vingue a faixa pela linha indicada, ficando direito sobre direito,

Costure a borda comprida e uma das laterais (em ponta).

Deixe uma das laterais sem costurar.

Volte à faixa para direito pela abertura lateral (a que não foi costurada).

Bata a ferro.

Embainhe a abertura para a o avesso, dobrando na linha de costura.

Bata a ferro.

Faça uma costura bem rente as bordas da faixa. Na lateral, que ficou a abertura para revirar, esta costura prenderá a bainha.

Pesponete a 1 cm das bordas.

FINALIZE COM AS BAINHAS

Vingue as bainhas pela linha indicada, colocando avesso da bainha (parte entretelada), sobre o avesso da peça.

Pass a ferro.

Pesponete rente a borda chuleada, prendendo, assim a bainha.

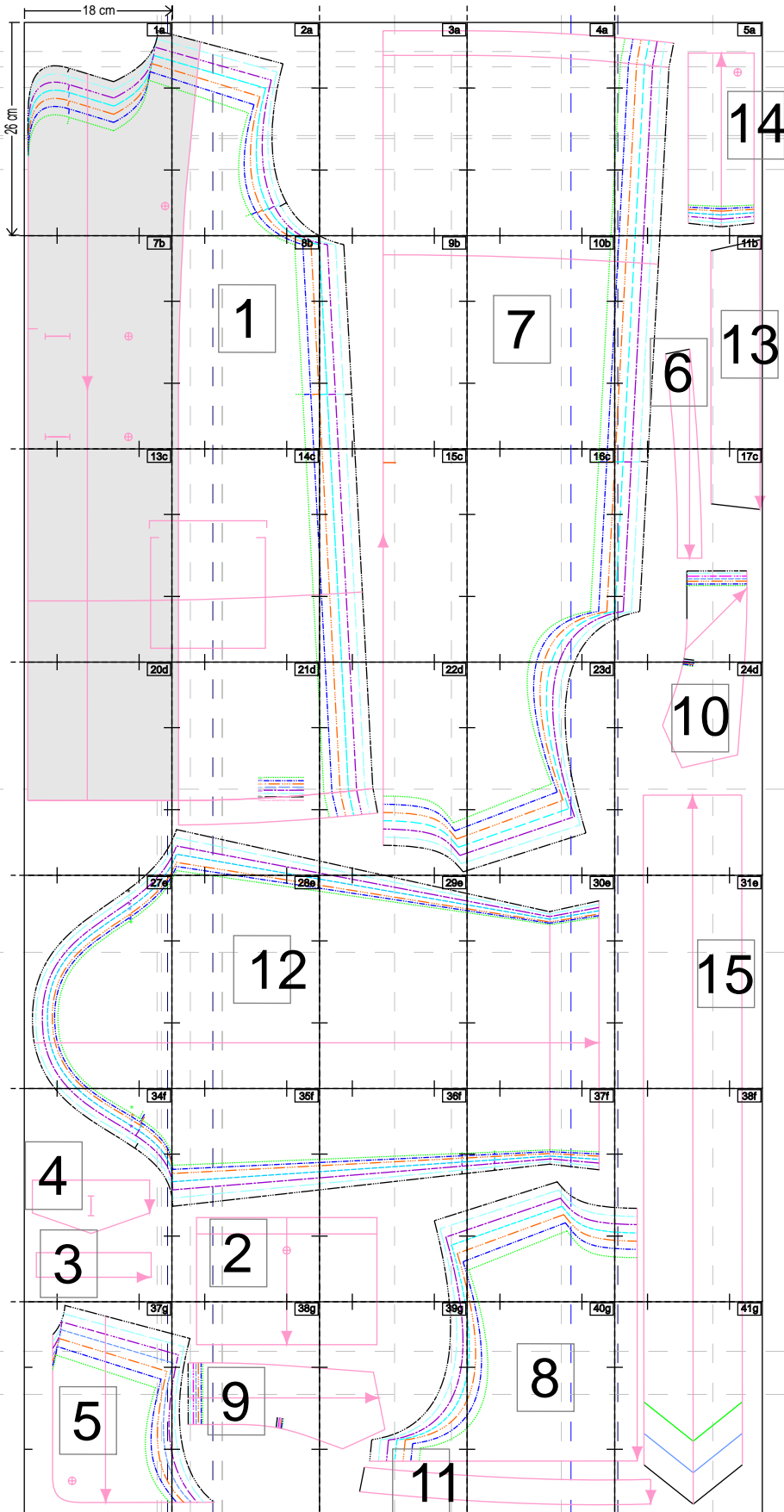
FIM

PLANO DO MOLDE ONLINE

MOLDESROBERTOMARQUES.com.br molde: 046 - tamanhos: 38; 40; 42; 44; 46; 48 e 50

PLANO DO MOLDE (observe este gráfico e veja a ordem em que às partes do seu molde foram coladas e se não esta faltando nada.)

Confira sempre as medidas da área de impressão (18cm de largura por 26cm de altura). Qualquer dúvida consulte, no portal, "Como Usar os Molde OnLine".



1a

copiar acabamento
por esta linha

4

copiar acabamento
por esta linha

4

copiar acabamento
por esta linha

4

copiar acabamento
por esta linha

4

copiar acabamento
por esta linha

4

copiar acabamento
por esta linha

4

copiar acabamento
por esta linha

4

copiar acabamento
por esta linha

4

copiar acabamento
por esta linha

pique

5

decote e copiar acabamento
por esta linha

pique

5

decote e copiar acabamento
por esta linha

pique

5

decote e copiar acabamento
por esta linha

pique

5

decote e copiar acabamento
por esta linha

pique

5

decote e copiar acabamento
por esta linha

botão

