

Confira periodicamente as medidas para saber, segundo a nossa *Tabela de medidas*, qual o tamanho do molde que você vai utilizar.

IMPORTANTE: Moldes de Roupas Roberto Marques Todos os direitos reservados. É proibido qualquer tipo de reprodução comercial sem autorização por escrito da **Moldes de Roupas Roberto Marques Ltda.**

O CASAQUETO COM GOLA JABÔ

O **casaqueto** tornou se uma peça indispensável no guarda roupa feminino. Este modelo tem uma gola jabô que é ligeiramente franzida no decote. Não é forrado. Por isto não é muito quente e torna se mais fácil de ser confeccionada. Os tecidos variam entra o linho, a Triocoline, a Sarja, o Tafetá de seda e o Cetim de seda.

ATENÇÃO: nos gráficos, as cores e as proporções são meramente ilustrativas. Você deverá usar os aviamentos (linhas, fios, botões etc.) de acordo com o seu modelo.

Nota: nossas explicações dirigem-se a pessoas que estão começando a costurar. Por esse motivo, optamos por usar explicações básicas, mais simples.

FAÇA UMA PROVA

Sempre faça uma prova antes de cortar o tecido definitivo. Isso é importante. Saiba porque lendo no Nosso Site, na coluna "Tome Nota" A Necessidade de se Fazer Uma Prova"

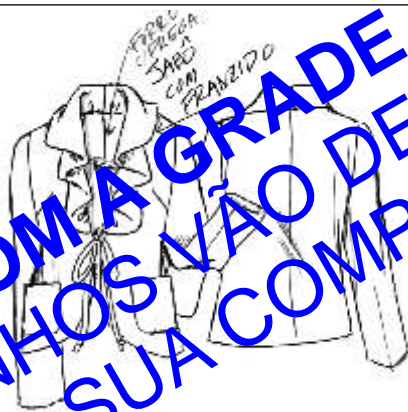
PRÉ-ENCOLHIMENTO

Faça sempre o pré-encolhimento do tecido que será usado. Deixe-o de molho por 6h, no mínimo. Retire da água, deixe secar e passe, se necessário. **Nunca** corte uma peça de tecido amarrado.

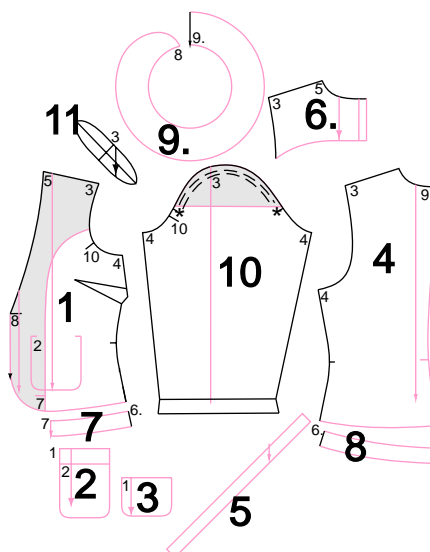
As costuras de união das peças deve ser feita prendendo direito com direito do tecido. **Costure, seguindo** os números e as farpinhas das junções, quando houver. **Passe as** costuras a ferro, logo após unir as peças.

Arremate o final e o início das costuras com uma costura de retrocesso (o manual da sua máquina tem uma boa explicação) ou com um nó nos fiapos da linhas, no avesso do tecido

BONECA TÉCNICA



MINIATURA DAS PEÇAS



MATERIAL

TECIDO: Linho, tricoline, Tafetá de seda, Palha de seda ou Sarja. Procure um tecido que tenha o avesso bem parecido com o direito. Nas dobras do jabô o avesso aparecerá.

AVIAMENTO: 60 cm de entretela Termocolante com 90 cm de largura; Linha Mista ou 100% poliéster; 1 par de ombreiras finas;

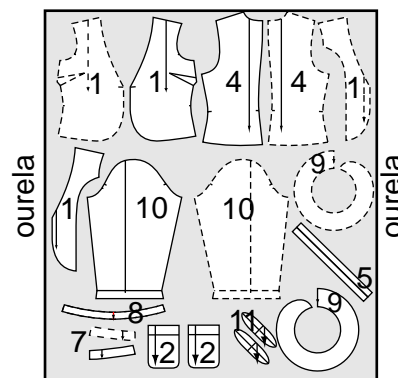
O **gasto** com o tecido é sempre arredondado para um valor superior. E calculado de acordo com o comprimento do modelo. (veja a baixo) **Veja nos planos de corte, de acordo com o tamanho que você deseja, as medidas que terá que comprar.**

Observe cuidadosamente a metragem referente ao tamanho utilizado.

O **comprimento** do Casaqueto é de 17cm a partir da cintura, para todos os tamanhos.

PLANO DE CORTE

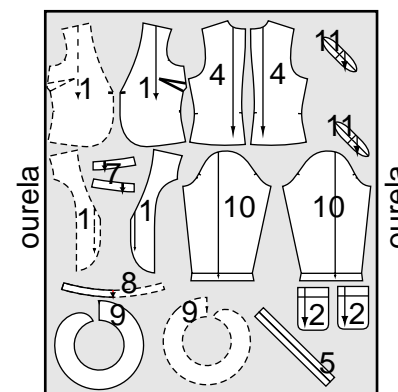
do tecido,
dos Tamanhos
38, 40 e 42



1,70 m com 1,50 m

PLANO DE CORTE

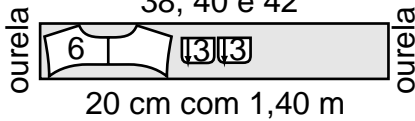
do tecido,
dos Tamanhos
44, 46, 48 e 50



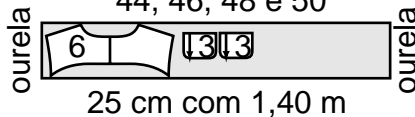
2 m com 1,50 m

CONTINUA...

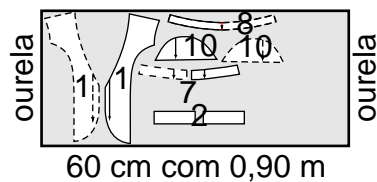
PLANO DE CORTE
do forro,
dos Tamanhos
38, 40 e 42



PLANO DE CORTE
do forro,
dos Tamanhos
44, 46, 48 e 50



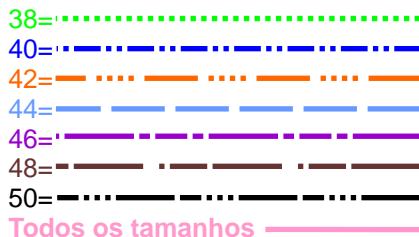
PLANO DE CORTE
da entretela,
para todos os Tamanhos



TRAÇADO DAS PEÇAS
na folha do molde

Veja o traçado e a cor em que foram desenhadas as peças do seu molde, de acordo com o tamanho escolhido.

CUIDADO: a casos em que o traçado e contínuo (sem nenhum desenho) ele deve servir para mais de um tamanho.



CORTE

ATENÇÃO: não se esqueça de dar folgas para as costuras.

AS FOLGAS E A COSTURA

Deixe 1 cm de folga para as costuras. Você vai juntar as bordas das peças e costurar 1 cm para dentro.

PEÇA 1, FRENTE - Copie o molde do acabamento da frente (marcado em cinza na peça) Corte a frente (peça 1) uma vez no tecido, vire o molde e corte mais uma vez.

ACABAMENTOS DA PEÇA DA FRENTE - Corte uma vez no tecido e na entretela, vire o molde e corte mais uma vez.

(**DUVIDA** sobre como copiar uma peça dentro da outra? veja no Site, na coluna "Tome Nota" clique no link "Costura Bem feita", no índice que se abrirá procure e clique no link, "Copiar Um Molde Desenhado Dentro de Outro Molde".

PEÇA 2, BOLSO - Corte duas vezes no tecido.

Entretele o trecho do acabamento (marcado em cinza, no molde).

PEÇA 3 FUNDO DO BOLSO - Corte duas vezes no forro.

PEÇA 4, COSTAS - Corte uma vez no tecido, vire o molde e corte mais uma vez.

PEÇA 5, VIÉS PARA AS ALÇAS - Corte duas vezes no tecido.

PEÇA 6, ACABAMENTO DAS COSTAS (DECOTE) - Risque o molde no forro, vire o molde sobre linha indicada (meio das costas) e torne a riscar o molde, formando uma peça. Corte uma vez.

PEÇA 7, ACABAMENTO DA BARRA DA FRENTE - Corte uma vez no tecido e na entretela, vire o molde e corte mais uma vez, no tecido e na entretela.

PEÇA 8, ACABAMENTO DA BARRA DAS COSTAS - Risque o molde no tecido e na entretela, vire o molde sobre linha indicada (meio das costas) e torne a riscar o molde, no tecido e na entretela, formando uma peça inteira.

Corte uma vez no tecido e na entretela.

PEÇA 9, GOLA JABÔ - Corte uma vez no tecido, vire o molde e corte mais uma vez.

PEÇA 10, MANGA - Corte uma vez, vire o molde e corte mais uma vez.

Copie o molde da reforço da cabeça da manga e do acabamento da boca da manga (marcados em cinza).

Corte uma vez cada molde na entretela, vire os moldes e corte mais uma vez na entretela.

Você ficará com dois reforços da cabeça da manga e dois acabamentos da boca da manga

PEÇA 11, REFORÇO DO

EMBEBIMENTO - Corte duas vezes no tecido.

COSTURA

CHULEIE

Chuleie as bordas indicadas no molde

NOTA: o chuleado pode ser substituindo por uma bainha, de uns 5 mm (dê esta folga a mais nas bainhas), virada para o avesso e presa com um pesponto.

Também pode ser substituindo por uma montagem de viés em rolotê (fica uma trabalho mais delicado, fino).

Entretele as peças que foram cortadas na entretela

DÚVIDAS sobre Entretela? Vá no Site, na coluna "Tome Nota", clique no link "Costura Bem feita, O Curso". No índice que se abrirá procure e clique em "Entretelar, A Arte de".

MONTAGEM DO BOLSO COM BORDAS CURVAS

Prepare e monte o bolso no lugar indicado com uma costura bem rente as bordas.

DÚVIDAS sobre a montagem do bolso? Vá no Site, na coluna "Tome Nota", clique no link "Costura Bem feita, O Curso". No índice que se abrirá procure e clique em "Bolso Com Bordas Curvas"

JUNTE AS PEÇAS DA FRENTE COM AS PEÇAS DAS COSTAS

Junte as peças das costas, direito sobre direito, com uma costura pelo meio das costas.

Fechas as pences da peça da frente.

Una as peças da frente com as das costas, direito sobre direito, com uma costura pelos ombros.

Costure os ombros, a partir do decote em direção a cava.

Junte a peça da frente com as das costas com uma costura pelas laterais, Comece a costura a partir da cava, para a barra.

PREPARE AS ALÇAS DE ROLOTE

Faça duas alças de rolotê com as tiras de viés (peça 5).

PREPARE O JABÔ

Junte as peças do jabô com uma costura pelo meio das costas.

Faça a bainha do jabô com uma bainha de lenço ou batida.

Vá embainhando aos poucos, passando a ferro e prendo com alinHAVOS.

FAÇA A PREGA NO MEIO DAS COSTAS DO FORRO



Faça a prega das costas no forro vincando uma linha do meio das costas sobre a outra linha do meio das costas.

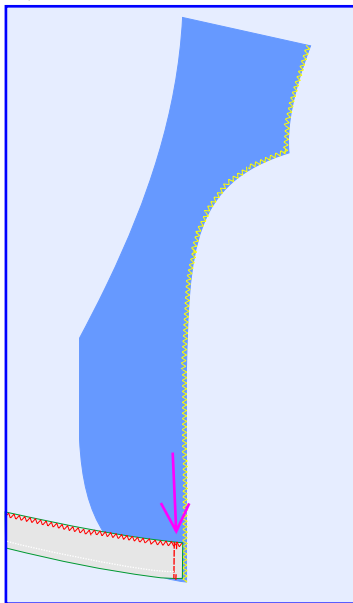
Bata a ferro e prenda a prega com alfinetes.

PREPARE OS ACABAMENTOS

Prenda os acabamentos da peça da frente com o forro das costas, direito sobre direito, com uma costura pelos ombros.

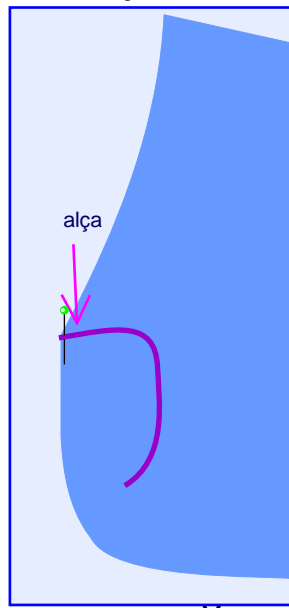
Costure os ombros, a partir do decote em direção a cava.

Junte, pelas laterais, os acabamentos da barra das costas com os das barras da frente, direito sobre direito.



Costure os acabamentos da barra da frente nos acabamentos da frente, direito sobre direito, coincidindo a numeração 7 de montagem.

PONHA A ALÇA



Ponha a ponta das alças sobre o direito da borda do traspasse da frente (número 8 de montagem).

Prenda com alfinete.

Note, na figura acima, que alça fica todo sobre o direito da frente.

MONTE O JABÔ

Franza o decote do jabô o suficiente para a montagem no decote da frente e das costas do casaqueto.

Coloque o avesso do jabô sobre o direito do decote do modelo, coincidindo o número 8 de montagem no traspasse da frente, o número 9 no meio das costas.

MONTE O ACABAMENTO

Coloque o direito do acabamento e do forro das costas, sobre a gola, sobre as alças, sobre o traspasse da frente e sobre as barras, direito sobre direito.

Coincida os números de montagens, os ombros, as laterais e os meios das costas.

Prenda com alfinete ou alinHAVOS.

Costure.

Comece a costura no meio das costas de um lado e termine no meio das costas do outro lado.

Esta costura irá prender o acabamento e o forro nas peças da frente e das costas e vai prender a gola e as alças nos seus lugares.

Faça piques nos cantos e nos trechos curvos..

Bata as folgas dos tecidos, desta costura de montagem, sobre o acabamento e, nas costas, sobre o forro. Prenda com alinHAVOS.

A seguir prenda estas folgas, no acabamento e no forro com uma costura rente a costura de montagem.

Bata com o ferro de passar, os acabamentos para o avesso.

Querendo alianhave para mandê-los nesta posição.

Prenda, com alfinetes ou alinHAVOS, a cava do acabamento e do forro nas cavas das peças.

PREPARE, MONTE A MANGA E

PRENDA AS OMBREIRAS

Feche as laterais da manga, direito sobre direito.

Vinque, para o avesso, a bainha da boca da manga, pela linha indicada.

Prenda a a bainha com uma costura rente ao chuleado ou com pontos a mão.

Ao montar a manga na cava, prenda o “reforço do embebibimento” na cava.

Comece a costura na cava e termine na barra da manga

Ao costurar a manga, serão automaticamente costurados nas cavas, o acabamento da frente e o forro das costas.

DÚVIDAS sobre como fechar uma pence com perfeição, alças de rolotê, bainha batida ou bainha de lenço, franzido perfeito e a montagem da manga... ? Vá no Site, na coluna “Tome Nota”, clique no link “Costura Bem feita, O Curso”. No índice que se abrirá procure e clique nos links: “Pence, Como Fechar Com Perfeição Uma”; “Alça de Rolutê”; “Bainha Batida ou Bainha de Lenço”; “Como Franzir - Distribuição Perfeita do Franzido”; “Manga Simples de um Blazer, Como Montar”.

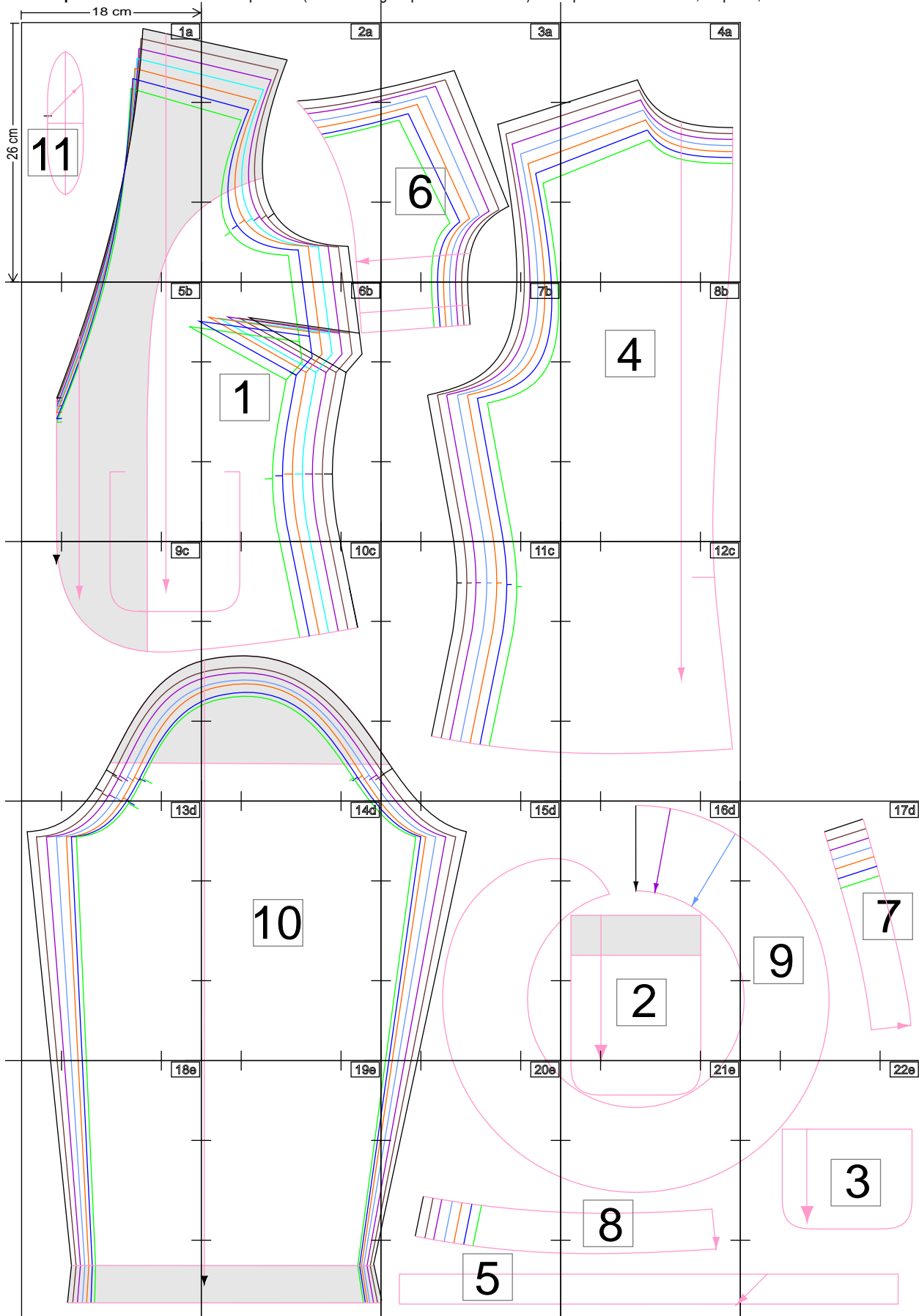
FIM

PLANO DO MOLDE ONLINE

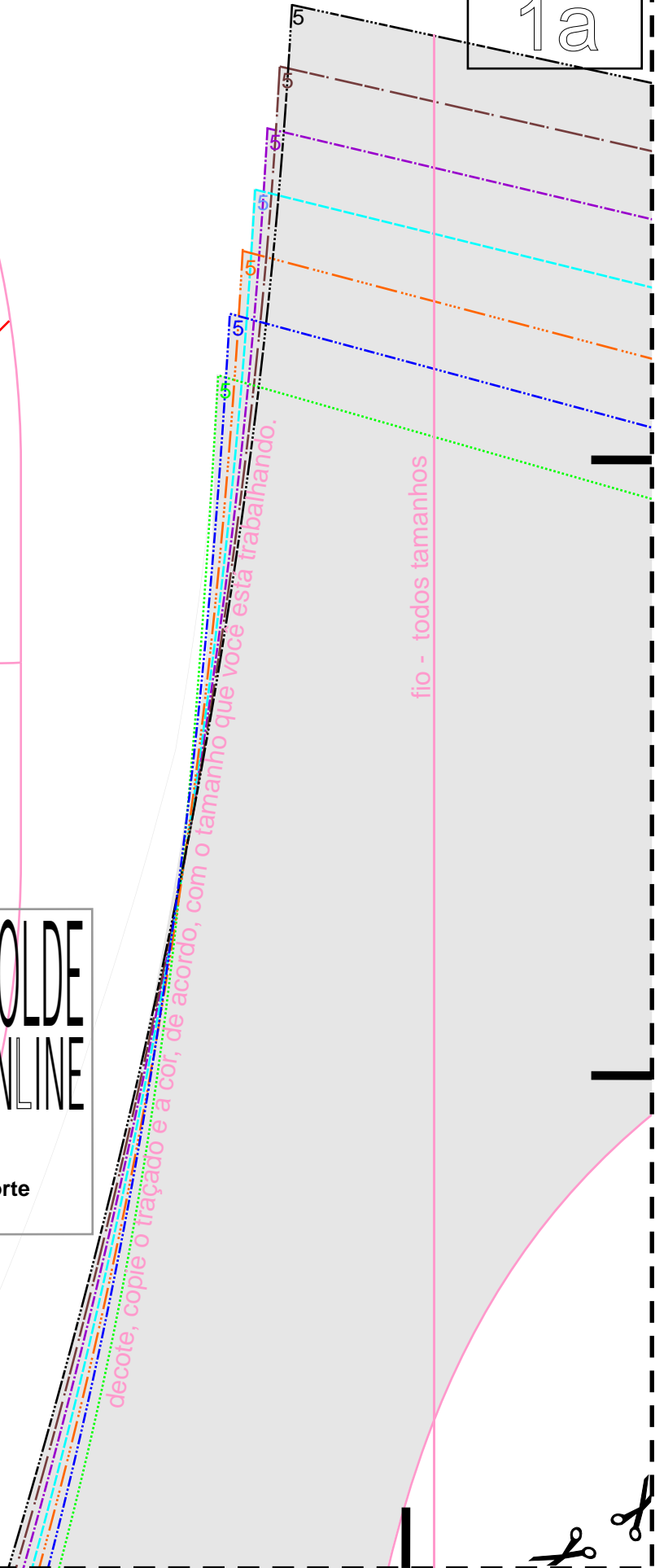
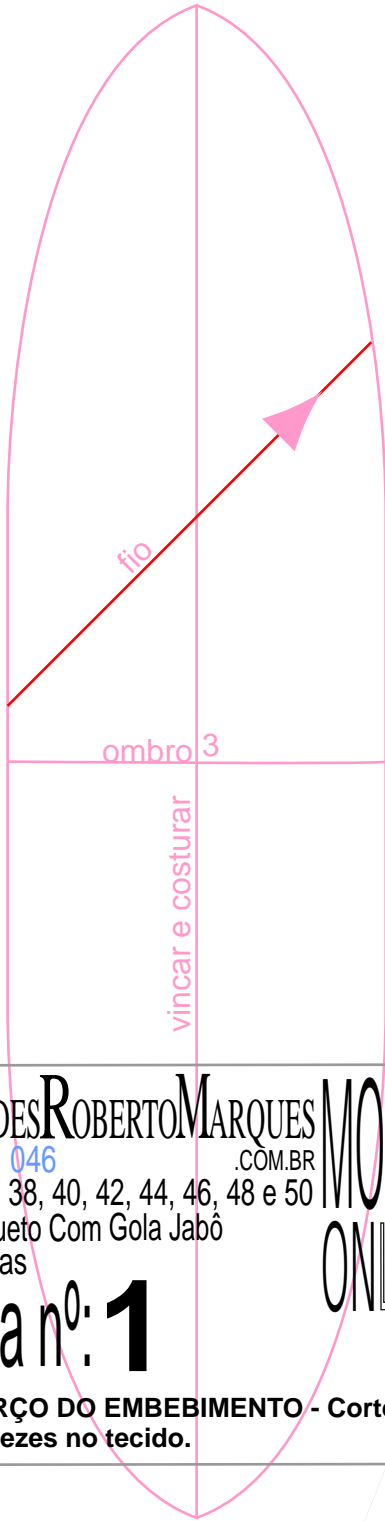
MOLDESROBERTOMARQUES.com.br molde: 047 - tamanhos: 38; 40; 42; 44; 46; 48 e 50

PLANO DO MOLDE (observe este gráfico e veja a ordem em que às partes do seu molde foram coladas e se não esta faltando nada.)

Confira sempre as medidas da área de impressão (18cm de largura por 26cm de altura). Qualquer dúvida consulte, no portal, "Como Usar os Molde OnLine".



MOLDES ROBERTO MARQUES MOLDE
Molde: 046 .COM.BR
Tams.: 38, 40, 42, 44, 46, 48 e 50
Casaqueto Com Gola Jabô
11 peças
Peça nº: 1
REFORÇO DO EMBEBIMENTO - Corte
duas vezes no tecido.



1a