

Confira periodicamente as medidas para saber, segundo a nossa *Tabela de medidas*, qual o tamanho do molde que você vai utilizar.

IMPORTANTE: Molde de Roupas Roberto Marques Todos os direitos reservados. É proibido qualquer tipo de reprodução comercial sem autorização por escrito da Molde de Roupas Roberto Marques Ltda.

CALÇA OU SHORT COM ELÁSTICO NA CINTURA

Esta é uma calça superconfortável e que pode se tornar uma peça chic se cortada num tecido de seda.

Serve para todos os tamanhos. As magrinhas podem usá-la até com uma regata, um top. As mais cheinhas, querendo, podem usá-la com uma túnica. O importante é que, para disfarçar as gordurinhas, deve-se usar uma parte de cima levemente larga e cobrindo os quadris.

ATENÇÃO: nos gráficos, as cores e as proporções são meramente ilustrativas. Você deverá usar os aviamentos (linhas, fios, botões etc.) de acordo com o seu modelo.

Nota: nossas explicações dirigem-se a pessoas que estão começando a costurar. Por esse motivo, optamos por usar explicações básicas, mais simples.

FAÇA UMA PROVA antes de cortar no tecido definitivo. Saiba porque lendo no Nosso Site, na seção "Saiba Sobre..." "A Necessidade de se Fazer Uma Prova, Antes de Cortar no Tecido Definitivo"

Faça sempre o pré-encolhimento do tecido que será usado. Deixe-o de molho por 6h, no mínimo. Retire da água, deixe secar e passe, se necessário. **Nunca** corte uma peça de tecido amarrutado.

As costuras de união das peças deve ser feita prendendo direito com direito do tecido.

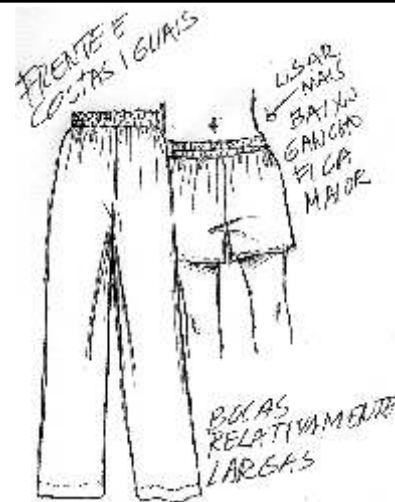
Costure, seguindo os números e as farpinhas das junções, quando houver.

Passar as costuras a ferro, logo após unir as peças.

Arremate o fio de o início das costuras com uma costura de retrocesso (o manual da sua máquina tem uma boa explicação) ou com um nó nos fiapos da linha, no avesso do tecido.

Nota: veja a largura da boca da perna e a altura no gancho na terceira página.

BONECA TÉCNICA



MATERIAL

TECIDO (escolha o que você mais gostar): Cambraia de algodão ou de linho, Palha de seda, Jersey de seda, Musselina ou Microfibra de seda, Musseline Cirrê (ou laqueada), Viscose, Viscose de Seda ou de linho, Seda pura.

TECIDO com 1,40 m de largura: Veja, logo adiante, as metragens (que você tem que comprar) nos plano de corte, de acordo com o tamanho que você está trabalhando.

AVIAMENTOS:

linha 100% poliéster
Elástico para a cintura com 3cm de largura

Para o tamanho PP: 12 cm de comprimento.

Para o tamanho P: 60 cm de comprimento.

Para o tamanho M: 68 cm de comprimento.

Para o tamanho G: 76 cm de comprimento.

Para o tamanho GG: 84 cm de comprimento.

Para o tamanho EXG: 92 cm de comprimento.

GASTO DO TECIDO

O gasto com o tecido é sempre arredondado para um valor superior. É calculado de acordo com o comprimento do modelo (veja a baixo)

Observe cuidadosamente a metragem referente ao tamanho utilizado.

COMPRIMENTO APROXIMADO DA LATERAL DA CALÇA, A PARTIR DA BORDA VINCADA DO PASSADOR:

Tamanho PP = 104 cm de comprimento.

Tamanho P = 106 cm de comprimento.

Tamanho M = 108 cm de comprimento.

Tamanho G = 110 cm de comprimento.

Tamanho GG = 114 cm de comprimento.

Tamanho EXG = 116 cm de comprimento.

QUER AUMENTAR OU DIMINUIR O COMPRIMENTO DA CALÇA?

Para aumentar ou diminuir o comprimento o comprimento do modelo você tem que comprar mais tecido ou menos tecido, dependendo do caso.

Aumente ou Diminua na metragem sempre o que você quer aumentar ou diminuir no modelo.

Por exemplo, se você quiser aumentar mais 5 cm no comprimento compre a metragem dada com mais 5.

CONTINUAÇÃO do Molde B002
 Diminuir o Comprimento da Calça? Vá no Site, na coluna lateral (à esquerda), clique no link "Costura Bem feita, O Curso". No índice que se abrirá procure e clique em "Escalonamento calça, bermuda, Macacão..."

COMPRIMENTO APROXIMADO DA LATERAL DO SHORT, A PARTIR DA BORDA VINCADA DO PASSADOR:

Tamanho PP = 36 cm de comprimento.

Tamanho P = 38 cm de comprimento.

Tamanho M = 40 cm de comprimento.

Tamanho G = 42 cm de comprimento.

Tamanho GG = 46 cm de comprimento.

Tamanho EXG = 49 cm de comprimento.

ALTURA APROXIMADA DO GANCHO DA CALÇA E DO SHORT

Tamanho PP = 29 cm de comprimento.

Tamanho P = 31 cm de comprimento.

Tamanho M = 33 cm de comprimento.

Tamanho M = 33 cm de comprimento.

Tamanho G = 35 cm de comprimento.

Tamanho GG = 38 cm de comprimento.

Tamanho EXG = 40 cm de comprimento.

LARGURA APROXIMADA DA BOCA DA CALÇA

Tamanho PP = 58 cm de comprimento.

Tamanho P = 63 cm de comprimento.

Tamanho M = 67 cm de comprimento.

Tamanho G = 42 cm de comprimento.

Tamanho GG = 77 cm de comprimento.

Tamanho EXG = 82 cm de comprimento.

LARGURA APROXIMADA DA BOCA DO SHORT

Tamanho PP = 64 cm de comprimento.

Tamanho P = 69 cm de comprimento.

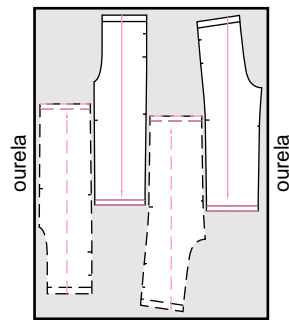
Tamanho M = 74 cm de comprimento.

Tamanho G = 78 cm de comprimento.

Tamanho GG = 82 cm de comprimento.

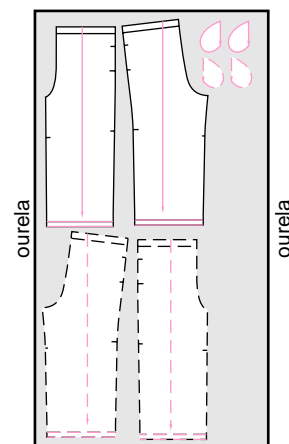
Tamanho EXG = 87 cm de comprimento.

PLANO DE CORTE
 dos Tamanhos PP e P
 em Tecido Sem Brilho de Contraste



Tamanho PP = 1, 50 m com 1,40 m
 Tamanho P = 2 m com 1,40 m

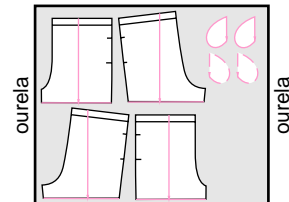
PLANO DE CORTE
 Para Todos os Tamanhos



Tamanho PP = 2, 30 m com 1, 40 m
 Tamanhos P, M e G = 2, 40 m com 1, 40 m
 Tamanhos GG e EXG = 2, 50 m com 1, 40 m

PLANO DE CORTE
 do SHORT

Para Todos os Tamanhos



Tamanho PP e P = 1 m com 1, 40 m
 Tamanhos M e G = 1, 10 m com 1, 40 m
 Tamanhos GG e EXG = 1, 20 m com 1, 40 m

CORTE

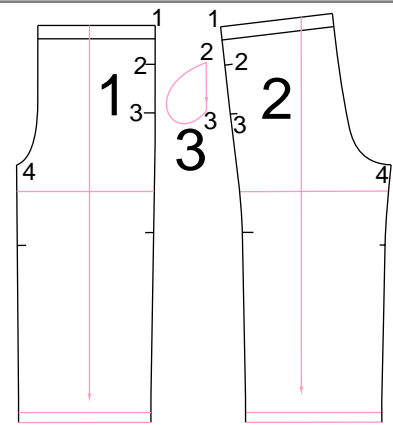
ATENÇÃO: não se esqueça de dar folgas para as costuras

No short deixar pelo menos 2 cm a mais de tecido para a bainha.

Planeje o corte observando os gráficos dos planos de corte (veja acima), antes de riscar o tecido.

Não esqueça de fazer as marcações internas.

MINIATURA DAS PEÇAS



TRAÇADO DAS PEÇAS na folha do molde

Veja a cor em que foram desenhadas as peças do seu molde, de acordo com o tamanho escolhido.

CUIDADO: a casos em que o traçado serve para mais de um tamanho. Quase sempre, para todos os tamanhos.



Todos os Tamanhos —————

TEXTO DO CORTE

PARA O SHORT- copie, ou corte, o molde pela linha indicada. A explicação para o corte e a montagem das peças e o mesmo, tanto para a calça como para o short.

PEÇA 1 - FRENTE - Risque o molde no tecido. Corte uma vez. Vire o molde risque mais uma vez sobre o tecido. Corte uma vez. Você ficará com duas vezes.

PEÇA 2 - COSTAS - Risque o molde no tecido. Corte uma vez. Vire o molde risque mais uma vez sobre o tecido. Corte uma vez. Você ficará com duas vezes.

PEÇA 3 - FUNDO DO BOLSO - Corte duas vezes. Vire o molde e corte mais duas vezes.

COSTURA

CHULEIE

Chuleie as bordas indicadas nas peças.
NOTA: o chuleado das bordas em tecidos planos (sem elasticidade) pode ser substituindo por uma bainha, de uns 5 mm (dê esta folga a mais nos locais que for fazer este tipo de arremate), virada para o avesso e presa com um pesponto.

AS FOLGAS E A COSTURA Se **Você deixou 1 cm** de folga para as costuras em todas as bordas, como esta aconselhando no molde. Você vai juntar as bordas das peças e costurar 1 cm para dentro.

MONTAGEM DO MODELO

JUNTE AS PEÇAS DA CALÇA PREPARANDO O PASSADOR PARA O ELÁSTICO.

Junte as peças da frente com as das costas, duas a duas, com uma costura pelas laterais e entrepernas, da borda superior para a inferior. Deixe a abertura para a montagem do **bolso embutido**.

Na união da lateral esquerda comece a costura alguns pontos acima da linha de vincar do passador. **Abra** a costura a ferro. **Comece** a costura nas bordas superiores e termine na barra. **Revire** uma das peças para o direito. **Introduza** a peça revirada na outra peça. Coincidindo as laterais e entre pernas. **Costure** o gancho unindo as peças. **Comece** a costura numa das bordas da cintura e termine na outra. **MONTE O BOLSO** Monte o bolso, no lugar indicado na costura lateral

PREPARE O PASSADOR

Vinque o passador, para o avesso, pela linha indicada. Costure próximo ao chuleado.

Introduza o elástico no passador.

Ajuste, o elástico, na prova.

FAÇA AS BAINHAS

Vinque a bainha pela linha indicada. Prenda esta bainha com um pesponto próximo ao chuleado, fazendo uma **bainha batida**.

DÚVIDAS sobre as Montagens da Calça, do Bolso Embutido na Lateral, do Passador para o Elástico, da Bainha batida? Vá no Site, na coluna "lateral" (à esquerda), clique no link "*Costura Bem feita, O Curso*" No índice que se abrirá procure e clique no Link destas montagens: "*Calça, Bermuda ou Short Sem zíper - Montagem Básica*"; "*Bolso Embutido Numa Costura*"; "*Elástico Num Passador Com Pesponto Sobre...*" e "*Bainha Batida*"

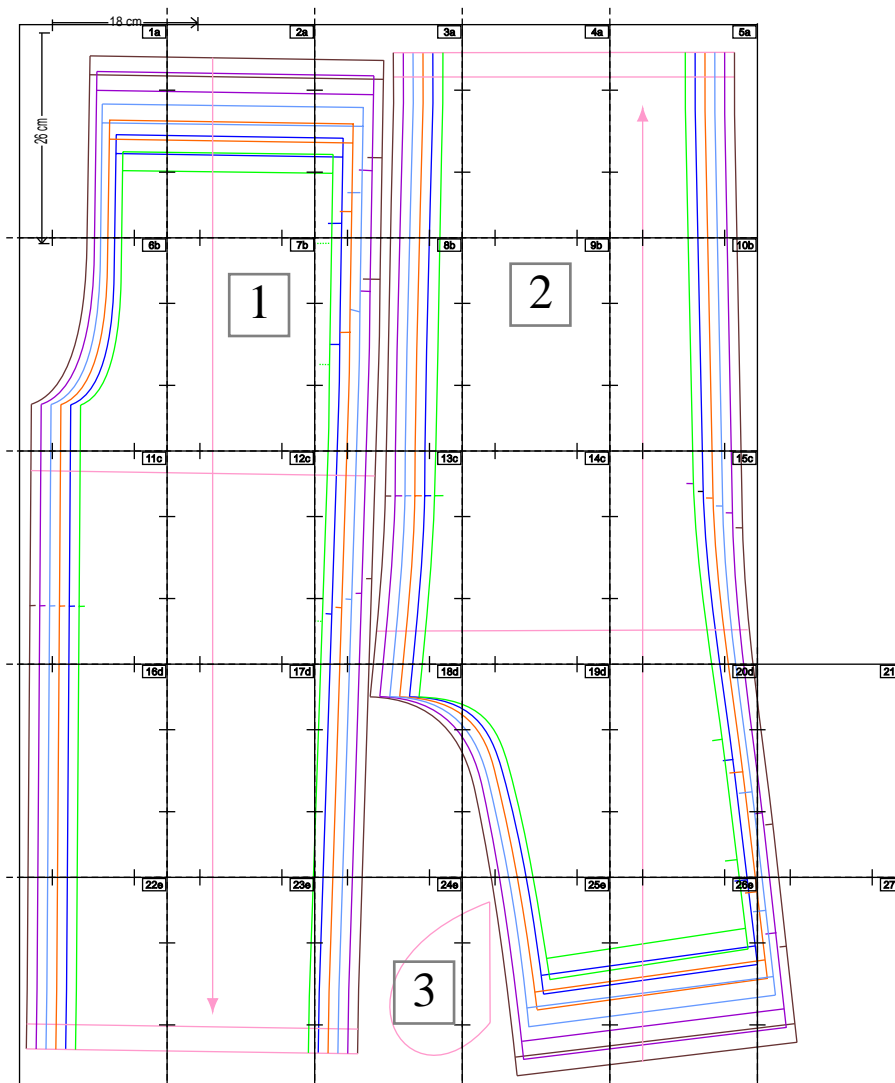
FIM

PLANO DO MOLDE ONLINE

MOLDESROBERTOMARQUES.com.br molde: 049 - tamanhos: PP; P; M; G, GG e EXG

PLANO DO MOLDE (observe este gráfico e veja a ordem em que as partes do seu molde foram coladas e se não esta faltando nada.)

Confira sempre as medidas da área de impressão (18cm de largura por 26cm de altura). Qualquer dúvida consulte, no portal, "**Como Usar os Molde OnLine**".



1a

meio da frente deixar 1cm de e chulear esta borda

meio da frente deixar 1cm de e chulear esta borda

meio da frente deixar 1cm de e chulear esta borda

meio da frente deixar 1cm de e chulear esta borda

meio da frente deixar 1cm de e chulear esta borda

meio da frente deixar 1cm de e chulear esta borda

