

Confira periodicamente as medidas para saber, segundo a nossa *Tabela de medidas*, qual o tamanho do molde que você vai utilizar.

IMPORTANTE: Molde de Roupas Roberto Marques. Todos os direitos reservados. É proibido qualquer tipo de reprodução comercial sem autorização por escrito da **Moldes de Roupas Roberto Marques Ltda.**

VESTIDO COM UM OMBRO DESNUDO

Você pode fazer este modelo em tecido plano (sem elasticidade) ou em malha.

A graça deste modelo não está só no ombro que fica de fora, está, também, em ser bem justo nos quadris e folgado da cintura para cima. Isto lhe dá um toque moderno.

Não perca de fazer o seu, seja no tecido plano ou na malha.

Antes de começar a trabalhar, é aconselhável vá ao site, na seção "Tome Nota" procure o link "Regras Básicas Para o Trabalho Bem-feito".

Primeiro, leia o texto todo observando as figuras, quanto houver. Quando achar que está tendo um entendimento do texto, vá lendo por parte e fazendo a montagem.

Não sendo prática, treine antes num retão de tecido, depois, sim faça no modelo verdadeiro.

ATENÇÃO: nos gráficos, as cores e as proporções são meramente ilustrativas. Você deverá usar os aviamentos (linhas, fios, botões etc.) de acordo com o seu modelo.

Nota: nossas explicações dirigem-se a pessoas que estão começando a costurar. Por esse motivo, optamos por usar explicações básicas, mais simples.

FAÇA UMA PROVA

Sempre faça uma prova antes de cortar o tecido definitivo. Isso é importante. Saiba porque lendo no Nosso Site, na coluna "Tome Nota" A Necessidade de se Fazer Uma Prova"

PRÉ-ENCOLHIMENTO

Faça sempre o pré-encolhimento do tecido que será usado. Deixe-o de molho por 6h, no mínimo. Retire da água, deixe secar e passe, se necessário. **Nunca** corte uma peça de tecido amarrutado.

As costuras de união das peças deve ser feita prendendo direito com direito do tecido.

Costure, seguindo os números e as ferrinhas das junções quando houver. **Passa** as costuras a ferro, logo após unir as peças. **Apremate** o final e o início das costuras com uma costura de retrocesso (o manual da sua máquina tem uma boa explicação) ou com um nó nos fiapos da linha, no avesso do tecido.

BONECA TÉCNICA



MATERIAL

TECIDO: Cetim de Seda; Palha de Seda; Lingerie, Seda pura, Seda mixta; Jersey de Seda, Viscolinho Viscolyra ou Radiosa (**veja, logo adiante, as metragens que você tem que comprar** no pano de corte, de acordo com o tamanho que você está trabalhando).

AVIAMENTOS: Linha Mista ou 100% poliéster; Agulha fina. Para as malhas (Viscolyca e Radiosa) use agulha ponta bola fina (agulha para malha).

DÚVIDA sobre malha, cortar e costurar? Vá no Site, na coluna "Tome Nota", clique no Link "Costura bem feita, O Curso". No índice que se abrirá procure e clique no link "Malha O Básico Para Costurar".

GASTO DO TECIDO

O **gasto** com o tecido é sempre arredondado para um valor superior. É calculado de acordo com o comprimento do modelo (veja a baixo) **Observe** cuidadosamente a metragem referente ao tamanho utilizado.

Comprimento do Vestido curto, a partir da cintura = 55 cm de comprimento.

QUER AUMENTAR OU DIMINUIR O COMPRIMENTO DA CALÇA?

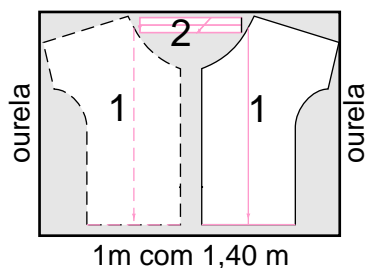
Para aumentar ou diminuir o comprimento o comprimento do modelo você tem que comprar mais tecido ou menos tecido, dependendo do caso.

Aumente ou Diminua na metragem sempre o que você quer aumentar ou diminuir no modelo.

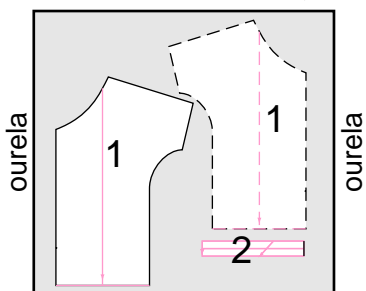
Por exemplo, se você quiser aumentar mais 5 cm no comprimento compre a metragem dada com mais 5.

CONTINUA...

PLANO DE CORTE
do tecido de malha,
dos Tamanhos 36/ 38/ 40

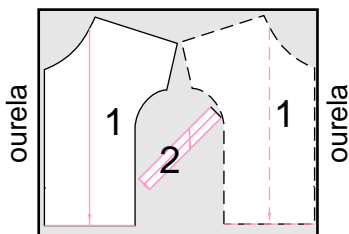


PLANO DE CORTE
do tecido de malha,



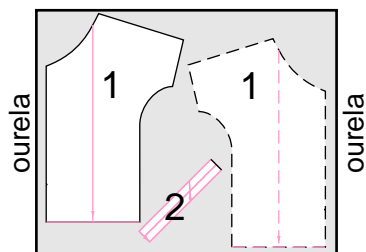
Tamanhos 42/ 44/ 46 =
1, 30 m com 1, 50 m
Tamanhos 48/ 50 =
1, 40 m com 1, 50 m

PLANO DE CORTE
do tecido plano



Tamanho 36 =
1 m com 1, 40 m

PLANO DE CORTE
do tecido,
dos Tamanhos



Tamanho 38 =
1, 20 m com 1, 40 m
Tamanhos 40/ 42/ 44 =
1, 30 m com 1, 40 m
Tamanhos 46/ 48 =
1, 40 m com 1, 40 m
Tamanho 50 =
1, 50 m com 1, 40 m

TRAÇADO DAS PEÇAS
na folha do molde

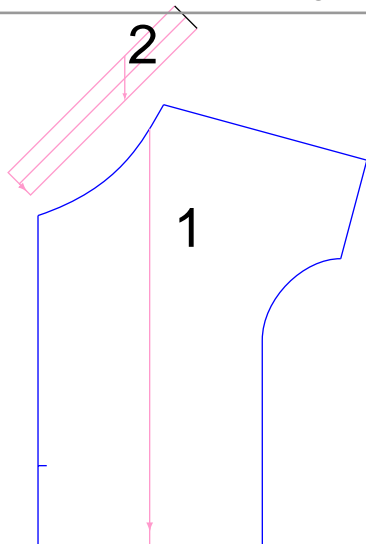
Veja a cor em que foram desenhadas as peças do seu molde, de acordo com o tamanho escolhido.

CUIDADO: a casos em que o traçado serve para mais de um tamanho. Quase sempre, para todos os tamanhos.



Todos os Tamanhos —————

MINIATURA DAS PEÇAS



TEXTO DO CORTE

NOTA: só comece a cortar depois das peças todas estarem distribuída sobre o tecido, obedecendo ao plano de corte.

Não esqueça das folgas para as costuras, e de fazer as marcações internas.

AS FOLGAS E A COSTURA

Deixe 1 cm de folga para as costuras. Você vai juntar as bordas das peças e costurar 1 cm para dentro.

PEÇA 1 - FRENTE - Risque o molde no tecido. Corte uma vez, vire o molde, torne a riscar no tecido e cortar mais uma vez.

PEÇA 2 - ARREIMATE DO DECOTE - Corte duas vezes seguindo o fio indicado (no tecido de malha não é necessário cortar enviesado)

COSTURA

CHULEIE

(Somente nos tecidos planos nas malhas, não é necessário).

Chuleie as as bordas das peças indicadas no molde.

NOTA: o chuleado pode ser substituindo por uma bainha, de uns 5 mm (dê esta folga a mais nos locais que for fazer este tipo de arremate), virada para o avesso e presa com um pesponto.

Também pode ser substituindo por uma montagem de viés em rolotê (fica um trabalho mais delicado, fino).

DÚVIDAS ? Veja como costurar malha no Site. Vá no Site, na coluna lateral (à esquerda), clique no link "Costura Bem feita, O Curso". No índice que se abrirá procure e clique no link "Malha, O Básico para Costurar".

JUNTE FRENTE E COSTAS
(PEÇAS 1)

Junte as peças da frente com as peças das costas com costura pelos ombros e laterais.

Comece a costura do ombro do decote para a cava e as costuras das laterais da borda superior para a barra.

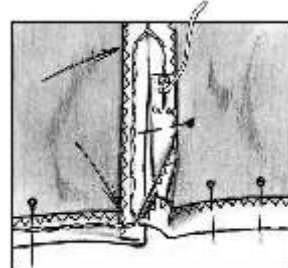
Na lateral esquerda até a marcação da abertura.

Nota: nas malhas a abertura lateral não é necessária. A costura será feita até a barra

FAÇA OS ARREMATES

Arremate o decote com um viés em rolotê (na malha com um tira batida) e a boca da manga com uma bainha batida ou de lenço.

FAÇA A BAINHA DA BARRA E DAS ABERTURAS LATERAIS



Vinque as bainhas pelas linhas indicadas.

Prenda com alfinetes ou alinhavos.

Costure rente as chuleados.

Cuidado com os cantos (setas), com foi explicado na montagem do acabamento no decote.

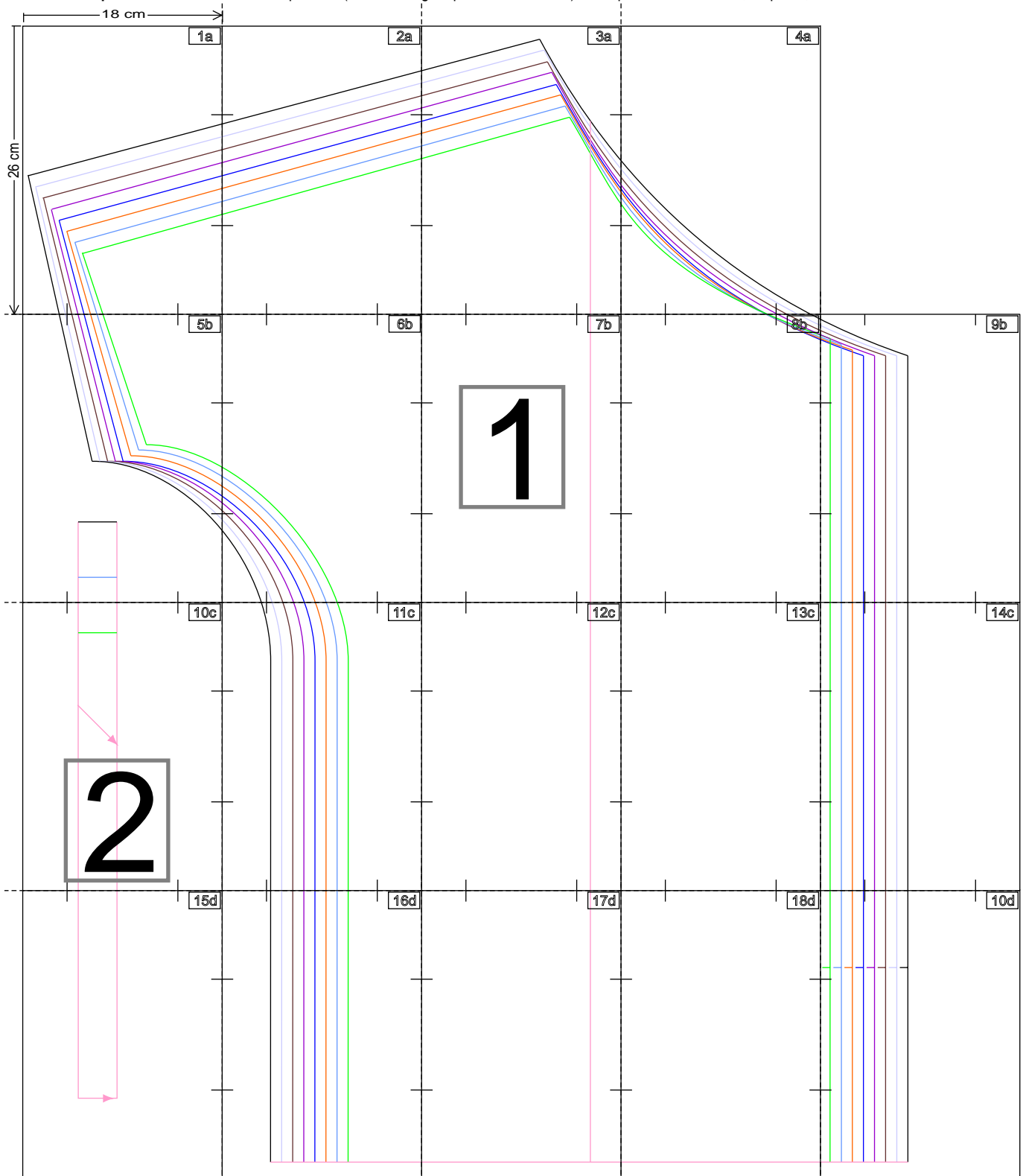
DÚVIDAS sobre Arremate com a tira batida, Bainha de Lenço? Vá no Site, na coluna lateral (à esquerda), clique no link "Costura Bem feita, O Curso". No índice que se abrirá procure e clique em "Arremate Com Rolutê", "Arremate Com Viés ou Tira Batida" e em "Bainha Batida ou Bainha de Lenço"

PLANO DO MOLDE ONLINE

MOLDESROBERTOMARQUES.com.br molde: 051 - tamanhos: 36; 38; 40; 42; 44; 46; 48 e 50

PLANO DO MOLDE (observe este gráfico e veja a ordem em que às partes do seu molde foram coladas e se não esta faltando nada.)

Confira sempre as medidas da área de impressão (18cm de largura por 26cm de altura). Qualquer dúvida consulte, no portal, "Como Usar os Molde OnLine".



1a

