

Confira periodicamente as medidas para saber, segundo a nossa *Tabela de medidas*, qual o tamanho do molde que você vai utilizar.

IMPORTANTE: Moldes de Roupas Roberto Marques Todos os direitos reservados. É proibido qualquer tipo de reprodução comercial sem autorização por escrito da **Moldes de Roupas Roberto Marques Ltda.**

Uma Saia Godê UMA SAIA COM DUAS "CARAS".

USE NA CINTURA OU ABAIXO DA CINTURA

Esta saia você pode usar na altura da cintura ou abaixo da cintura. Na cintura ela ficará mais curta e abaixo da cintura ela ficará uma pouco mais comprida. O seu comprimento básico é de 38 cm a partir da borda do cós. Ela é muito prática, rápida de fazer. Deve ser feita em Tulle stretch, Viscolykra ou Radiosa. No Tule a saia leva um forro. Este forro não é necessário na Viscolykra ou na Radiosa. Na cintura o cós arremata um elástico de 3 cm da largura. Este elástico dá a mobilidade da saia de ficar na cintura ou abaixo da cintura.

Antes de começar a trabalhar, é aconselhável vá ao site, na seção "Tome Nota" procure o link "Dicas Básicas Para o Trabalho Bem-feito".

Primeiro, leia o texto todo observando as figuras, quando houver. Quando achar que estar tendo um entendimento do texto, vá lendo por parte e fazendo a montagem.

Não tendo prática, treine antes num retalho de tecido, depois, sim faça no modelo verdadeiro.

ATENÇÃO: nos gráficos, as cores e as proporções são meramente ilustrativas. Você deverá usar os aviamentos (linhas, fios, botões etc.) de acordo com o seu modelo.

Nota: nossas explicações dirigem-se a pessoas que estão começando a costurar. Por esse motivo, optamos por usar explicações básicas, mais simples.

FAÇA UMA PROVA

Sempre faça uma prova antes de cortar o tecido definitivo. Isso é importante. Saiba porque lendo no Nosso Site, na coluna "Tome Nota" A Necessidade de se Fazer Uma Prova"

PRÉ-ENCOLHIMENTO

Faça sempre o pré-encolhimento do tecido que será usado. Deixe-o de molho por 6h, no mínimo. Retire da água, deixe secar e passe, se necessário. **Nunca** corte uma peça de tecido amarrutado.

As costuras de união das peças deve ser feita prendendo direito com direito do tecido. **Costure, seguindo** os números e as marpinhas das junções, quando houver. **Passe as costuras** a ferro logo após unir as peças. **Arremate o final e o início** das costuras com uma costura de retrocesso (o manual da sua máquina tem uma boa explicação) ou com um nó nos fiapos da linhas, no avesso do tecido.

BONECA TÉCNICA



MATERIAL

TECIDO (com pelo menos 30% de elasticidade): Tulle stretch (no Tulle vai haver um sobre de tecido na lateral), Viscolykra ou Radiosa. **FORRO** (com elasticidade). O Forro só é necessário se o modelo for feito no Tulle: Liganete (veja, logo adiante, as metragens que você tem que comprar nos plano de corte, de acordo com o tamanho que você está trabalhando).

DÚVIDA sobre malha, com ver a elasticidade, como cortar e como costurar? Vá no Site, na coluna" lateral (à esquerda), clique no link "Costura Bem Feita, O Curso". No índice que se abrir procure e clique no link "Malha Básico Para Costurar".

AVIAMENTOS: Linha Mistá ou 100% Polyester; Use agulha ponta bola na agulha para malha).

ELÁSTICO (com 3cm de largura):

Para o tamanho 36: 46 cm.

Para o tamanho 38: 50 cm.

Para o tamanho 40: 54 cm.

Para o tamanho 42: 58 cm.

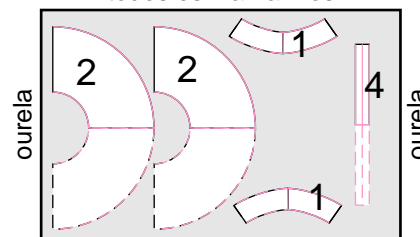
Para o tamanho 44: 62 cm.

Observe, logo adiante, o plano de corte, para o tamanho que você está trabalhando.

GASTO DO TECIDO

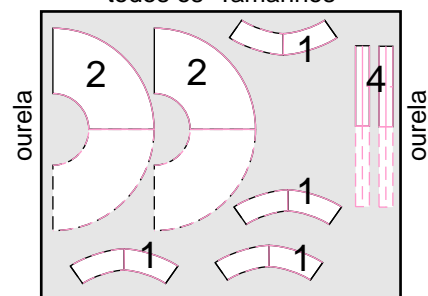
O gasto com o tecido é sempre arredondado para um valor superior. É calculado de acordo com o comprimento do modelo. O comprimento básico desta saia e de 38cm

PLANO DE CORTE
na Viscolykra ou Radiosa
todos os Tamanhos



0,90 m com 1,40 ou 1,50 m

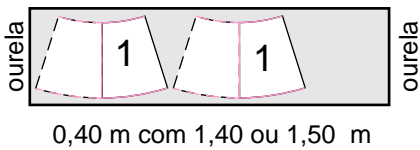
PLANO DE CORTE
no Tulle
todos os Tamanhos



1,10 m com 1,40 ou 1,50 m

CONTINUA...

PLANO DE CORTE
do Forro,
todos os Tamanhos



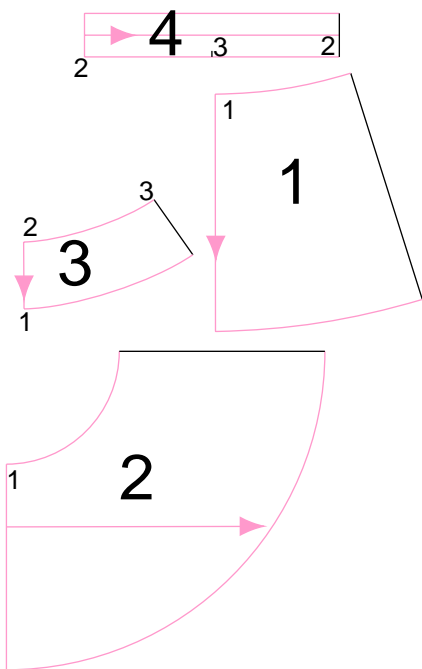
CORTE

ATENÇÃO: não se esqueça de dar folgas para as costuras e bainhas. Em malha não é necessário bainha. Você pode cortar o molde pela linha de vincar

Nota: nestes tecidos, faça, no máximo, uma bainha de lenço ou uma bainha batida fina ou não faça nenhuma bainha. Neles, também não é necessário chulear.

Planeje o corte observando os gráficos dos planos de corte, antes de riscar o tecido.

MINIATURA DAS PEÇAS



TRAÇADO DAS PEÇAS na folha do molde

Veja a cor em que foram desenhadas as peças do seu molde, de acordo com o tamanho escolhido.

CUIDADO: a casos em que o traçado serve para mais de um tamanho. Quase sempre, para todos os tamanhos.

36	—————
38	—————
40	—————
42	—————
44	—————

Todos os Tamanhos —————

TEXTO DO CORTE

NOTA: só comece a cortar depois das peças todas estarem distribuída sobre o tecido, obedecendo ao plano de corte. Não esqueça das folgas para as costuras. e de fazer as marcações internas. Não há necessidade de deixar folgas para bainhas.

AS FOLGAS E A COSTURA

Deixe 1 cm de folga para as costuras. Você vai juntar as bordas das peças e costurar 1 cm para dentro.

MODELO FEITO NO TULE

PEÇA 1 - FRENTE E COSTAS DO FORRO

Marque o molde no forro, vire o molde sobre linha indicada (meio da frente) e torne a marcar o molde, formando uma peça inteira. **Corte uma vez**, para a peça da frente. **Torne a marcar** o molde no forro, vire o molde sobre linha indicada (meio das costas) e torne a riscar o molde, formando uma peça inteira. **Corte uma vez**, para a peça das costas.

PEÇA 2 - FRENTE E COSTAS DA SAIA

Marque o molde no Tule, vire o molde sobre linha indicada (meio da frente) e torne a marcar o molde, formando uma peça inteira. **Corte uma vez**, para a peça da frente. **Torne a marcar** o molde no Tule, vire o molde sobre linha indicada (meio das costas) e torne a riscar o molde, formando uma peça inteira. **Corte uma vez**, para a peça das costas.

PEÇA 3 - FRENTE E COSTAS DA PALA

Marque o molde no Tule, vire o molde sobre linha indicada (meio da frente ou meio das costas) e torne a marcar o molde, formando uma peça inteira.

Repita esta operação mais três vezes, ficando, riscado no tule, quatro palas inteiras.

Corte as quatro peças.

PEÇA 4 - FRENTE E COSTAS DO CÓS

Marque o molde no Tule, vire o molde sobre linha indicada (meio da frente ou meio das costas) e torne a marcar o molde, formando uma peça inteira.

Repita esta operação mais duas vezes, ficando, riscado no tule, três coses inteiros.

Corte as três peças.

MODELO FEITO NAS MALHAS

PEÇA 2 - FRENTE E COSTAS DA SAIA

Marque o molde na malha, vire o molde sobre linha indicada (meio da frente) e torne a marcar o

molde, formando uma peça inteira. **Corte uma vez**, para a peça da frente. **Torne a marcar** o molde na malha, vire o molde sobre linha indicada (meio das costas) e torne a riscar o molde, formando uma peça inteira. **Corte uma vez**, para a peça das costas.

PEÇA 3 - FRENTE E COSTAS DA PALA

Marque o molde na malha, vire o molde sobre linha indicada (meio da frente ou meio das costas) e torne a marcar o molde, formando uma peça inteira.

Repita esta operação mais uma vez, ficando, riscado na malha, duas palas inteiras.

Corte as duas peças.

PEÇA 4 - FRENTE E COSTAS DO CÓS

Marque o molde na malha, vire o molde sobre linha indicada (meio da frente ou meio das costas) e torne a marcar o molde, formando uma peça inteira.

Corte uma vez.

COSTURA

MODELO FEITO NO TULE

FORRO (peça 1), SAIÁ (peça 2), PALA (peça 3) E CÓS (peça 4)

Uma as peças, duas a duas, com costuras pelas laterais, no cóis pelo meio das costas. Formando peças inteiras.

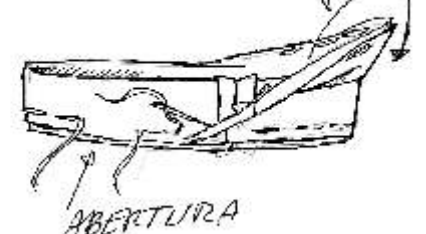
Você terá dois coses, três palas uma saia no forro e outra saia no Tule.

Faça a bainha do forro com uma bainha fina, ou, simplesmente, arremate com um chuleado.

PREPARE O CÓS



Junte um cóis sobre o outro coincidindo a costura do meio das costas. Prenda, esta junção, com alinavos, na borda superior e inferior do cóis.

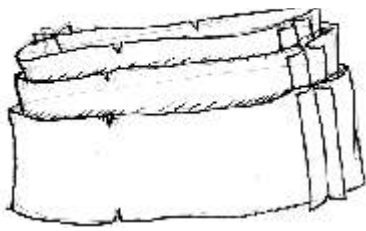


Vinque o cóis ao meio no comprimento, avesso sobre avesso.

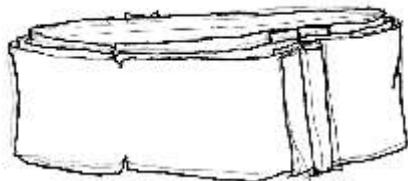
Prenda com alinavos, deixando uma abertura de uns 5cm, para introduzir o elástico.

CONTINUA...

PREPARE AS PALAS



Una as palas uma sobre a outra,



coincidindo as laterais e as bordas superior e inferior.

Prenda com alinhavos.

MONTE AS PALAS NAS SAIAS.

Junte o direito da saia do forro com o avesso da sai no Tule. Coincidindo as costuras laterais e os nºs 1 de montagens (meio da frente e meio das costas).

Prenda, com alinhavos ou alfinetes, as bordas inferiores das palas nas bordas superior das saias. Coincidindo as costuras laterais e os nºs 1 de montagens (meio da frente e meio das costas).

Prenda, com alinhavos ou alfinetes, as bordas inferiores do cós nas bordas superior da saia. Coincidindo os nºs 2 e 3 de montagens.

FINALIZE, MONTANDO O ELÁSTICO

Prenda numa das pontas do elástico , um alfinete de fraldas.

Prenda, com alfinete, a outra ponta do elástico no lado da abertura de 5cm deixada no cós.

Introduza o alfinete de fralda e o elástico pela a abertura de 5cm deixada no cós.

Passe, com a ajuda do alfinete, o elástico pelo cós até chegar do outro lado da abertura.

Prenda, no cós, próximo da abertura do cós, a ponta que passou pela abertura.

Prenda as pontas do elástico, uma sobre a outra, com uma costura.

Introduza as ponta, do elástico, no cós.

Feche, com uma costura, a abertura deixada no cós.

COSTURE SOBRE O ELÁSTICO



Pespontar sobre o elástico evita que ele torça dentro do passador.

Pesposte no meio do cós

A mão esquerda estica o elástico e o tecido para frente (seta G).

A mão direita (seta H) segura o tecido soltando aos poucos. Evita, também que a mão esquerda puxe demais.

O tecido e o elástico devem ser esticado para evitar que a costura prenda o tecido com franzido.

MODELO FEITO NAS MALHAS SAIA (peça 2), PALA (peça 3) E CÓS (peça 4) -

Una as peças, duas a duas, com costuras pelas laterais, no cós pelo meio das costas. Formando peças inteiras.

Você terá um cós, duas palas uma saia no Tule.

PREPARE O CÓS

Vinque o cós ao meio no comprimento, avesso sobre avesso.

Prenda com alinhavos, deixando uma abertura de uns 5cm, para introduzir o elástico.

MONTE A PALA NA SAIA

Prenda, com alinhavos ou alfinetes, as bordas inferiores da pala nas bordas superior da saia. Coincidindo as costuras laterais e os nºs 1 de montagens (meio da frente e meio das costas).

MONTE O CÓS NAS PALAS

Prenda, com alinhavos ou alfinetes, as bordas inferiores do cós nas bordas superior das palas. Coincidindo os nºs 2 e 3 de montagens.

FINALIZE, MONTANDO O ELÁSTICO

Prenda numa das pontas do elástico , um alfinete de fraldas.

Prenda, com alfinete, a outra ponta do elástico no lado da abertura de 5cm deixada no cós.

Introduza o alfinete de fralda e o elástico pela a abertura de 5cm deixada no cós.

Passe, com a ajuda do alfinete, o elástico pelo cós até chegar do outro lado da abertura.

Prenda, no cós, próximo da abertura do cós, a ponta que passou pela abertura.

Prenda as pontas do elástico, uma sobre a outra, com uma costura.

Introduza as ponta, do elástico, no cós.

Feche, com uma costura, a abertura deixada no cós.

PESPONTE SOBRE O ELÁSTICO

Veja a explicação ao lado.

FIM

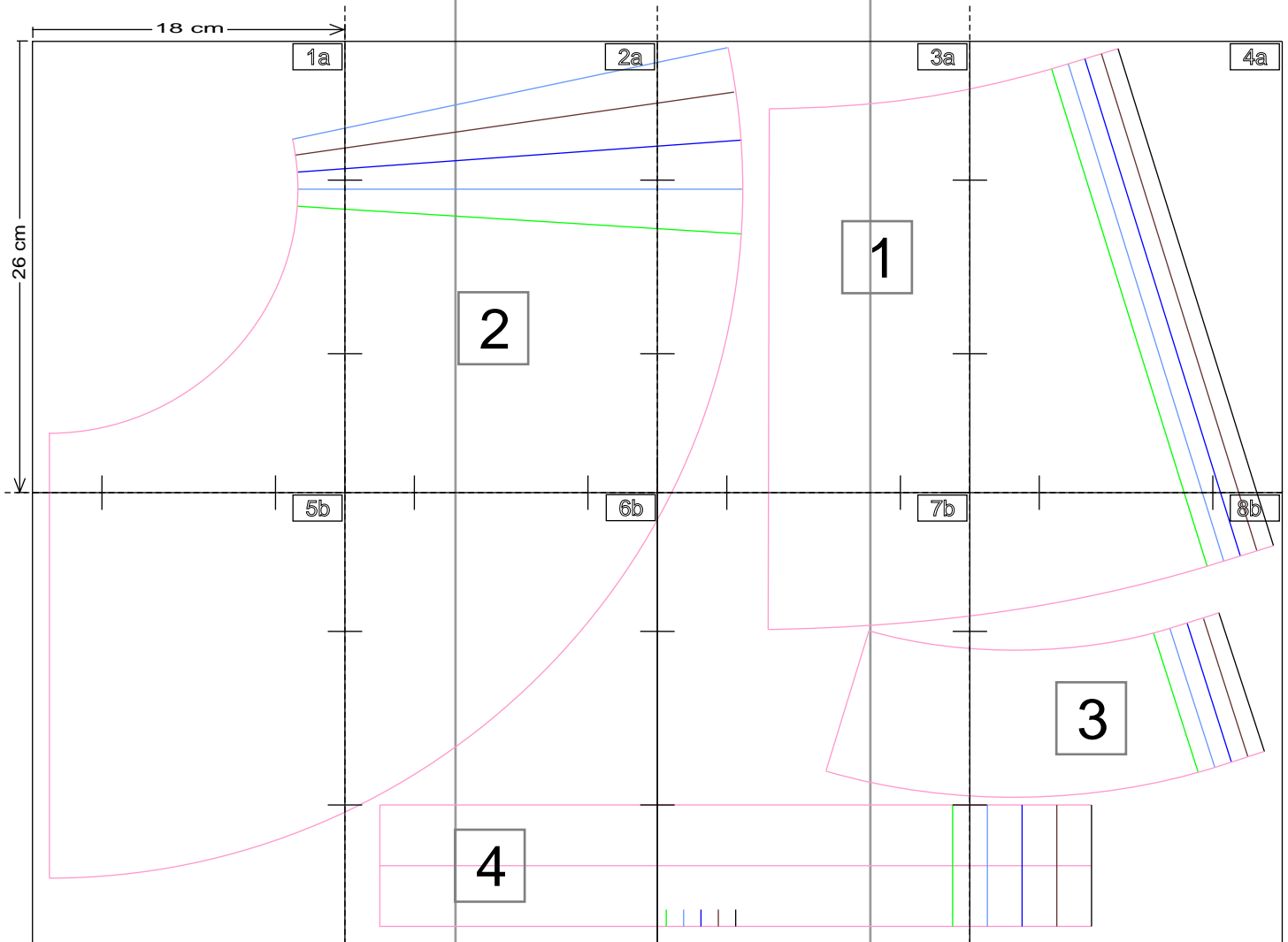
PLANO DO MOLDE ONLINE

MOLDESROBERTOMARQUES.com.br

molde: 052 - tamanhos: 36; 38; 40; 42; 44

PLANO DO MOLDE (observe este gráfico e veja a ordem em que às partes do seu molde foram coladas e se não esta faltando nada.)

Confira sempre as medidas da área de impressão (18cm de largura por 26cm de altura). Qualquer dúvida consulte, no portal, "Como Usar os Molde OnLine".



© 2010 de Moldes de roupas roberto marques ltda. Molde Online. Todos os direitos reservados.