

Confira periodicamente as medidas para saber, segundo a nossa *Tabela de medidas*, qual o tamanho do molde que você vai utilizar.

IMPORTANTE: Moldes de Roupas Roberto Marques Todos os direitos reservados. É proibido qualquer tipo de reprodução comercial sem autorização por escrito da **Moldes de Roupas Roberto Marques Ltda.**

MICROSAIA, CINCO BOLSOS, O CURINGA.

Está micro saia é um curinga no guarda-roupa. Caso você ainda não tenha pode ter uma. Se tiver em Jeans, pode fazê-la em Tafetá, por exemplo. Ela pode ser feita tanto num tecido rústico, tipo: Jeans, Sarja linho ou Linhão, ou num tecido “nobre”, tipo: Tafetá de seda, Palha de seda ou Cetim de seda. A barra da saia, como a escolha do tecido, será escolhida por você: ela pode ser sem bainha (desfiada), ou com uma bainha batida ou arrematada com um bordado inglês. O bordado inglês deverá ser usado, caso a escolha do tecido seja o jeans ou a sarja. Ele o bordado inglês, dá um toque romântico a sua saia.

A saia está, mais ou menos 9 cm abaixo da cintura.

Antes de começar a trabalhar, é aconselhável, no site, na seção “Tome Nota”, procure o link “Dicas Básicas Para o Trabalho Bem-feito”.

Primeiro, leia o texto todo observando as figuras, quando houver. Quando achar que estar tendo um entendimento do texto, vá lendo por parte e fazendo a montagem.

Não tendo prática, treine antes num retalho de tecido, depois, sim faça no modelo verdadeiro.

ATENÇÃO: nos gráficos, as cores e as proporções são meramente ilustrativas. Você deverá usar os aviamentos (linhas, fios, botões etc.) de acordo com o seu modelo.

Nota: nossas explicações dirigem-se a pessoas que estão começando a costurar. Por esse motivo, optamos por usar explicações básicas, mais simples.

FAÇA UMA PROVA

Sempre faça uma prova antes de cortar o tecido definitivo. Isso é importante. Saiba porque lendo no Nosso Site, na coluna “Tome Nota” A Necessidade de se Fazer Uma Prova”

PRÉ-ENCOLHIMENTO

Faça sempre o pré-encolhimento do tecido que será usado. Deixe-o de molho por 6h, no mínimo. Retire da água, deixe secar e passe, se necessário. **Nunca** corte uma peça de tecido amarrutado.

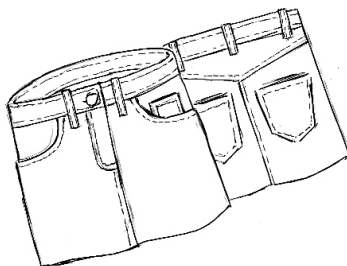
As costuras de união das peças deve ser feita prendendo direito com direito do tecido.

Costure, seguindo os números e as formas das junções, quando houver.

Passar as costuras a ferro logo após unir as peças.

Arremate o final e o início das costuras com uma costura de retrocesso (o manual da sua máquina tem uma boa explicação) ou com um nó nos fiapos da linhas, no avesso do tecido.

BONECA TÉCNICA



MATERIAL

TECIDO: Jeans; Sarja; Linho; linhão; Cetim de Seda; Palha de Seda; Lingerie.

GASTO DO TECIDO

O gasto com o tecido é sempre arredondado para um valor superior. Veja, logo adiante, nos planos de corte, as metragens que você tem que comprar, de acordo com o tamanho que você está trabalhando). A metragem é calculada de acordo com a comprimento do modelo. O comprimento da saia, na lateral é de 30cm

ATENÇÃO: a saia está, mais ou menos, 9 cm abaixo da cintura.

A borda do cós (9 cm abaixo da cintura) mede:

No tamanho 36: 75 cm.

No tamanho 38: 79 cm.

No tamanho 40: 83 cm.

No tamanho 42: 87 cm.

No tamanho 44: 91 cm.

No tamanho 46: 95 cm.

No tamanho 48: 99 cm.

No tamanho 50: 103 cm.

AVIAMENTOS: zipper 10cm; 1 botão

1,8 cm de diâmetro; 20 cm de **forro** (Jeans, Sarja, Linho ou Linhão); Linha Mista ou 100% poliéster; Agulha fina (pont. 11/12) para os tecidos mais delicados; agulha média para os tecidos mais pesados (Jeans, Sarja, Linho ou Linhão).

ENTRETELA (com 0,90m de largura):

Para os tamanhos 36 e 38: 20cm.

Para o tamanho 40 ao tamanho 50:

30 cm. (cortar sem dar folga nenhuma).

PLANO DE CORTE do Tecido, dos Tamanhos 36 e 38



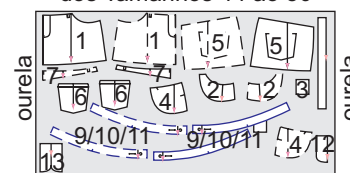
0,70 m com 1,40 ou 1,50 m

PLANO DE CORTE do Tecido, dos Tamanhos 40 e 42



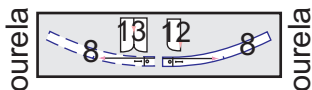
0,80 m com 1,40 m ou 1,50 m

PLANO DE CORTE do Tecido, dos Tamanhos 44 ao 50

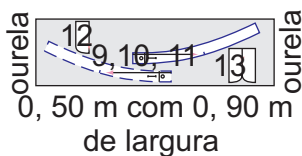


0,90 m com 1,40 m ou 1,50 m

PLANO DE CORTE
da Entretela,
dos Tamanhos 36 e 38



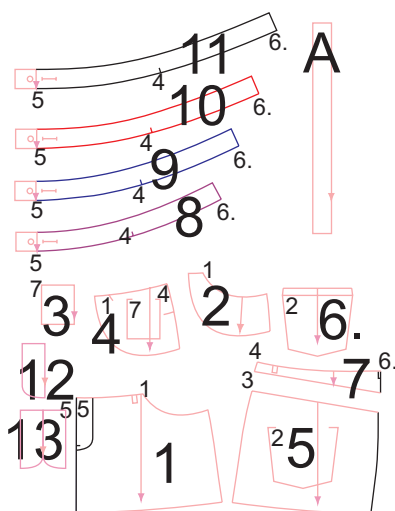
PLANO DE CORTE
da Entretela,
do Tamanho 40 ao tamanho 50



CORTE

ATENÇÃO: não se esqueça de dar folgas para as costuras e bainhas de acordo com as indicações nas peças. **Planeje** o corte observando os gráficos dos planos de corte, antes de riscar o tecido.

MINIATURA DAS PEÇAS



**TRAÇADO DAS PEÇAS
na folha do molde**

Veja a cor em que foram desenhadas as peças do seu molde, de acordo com o tamanho escolhido.

CUIDADO: a casos em que o traçado serve para mais de um tamanho. Quase sempre, para todos os tamanhos.

36	
38	
40	
42	
44	
46	
48	
50	

Todos os Tamanhos

TEXTO DO CORTE

AS FOLGAS E A COSTURA

Deixe 1 cm de folga para as costuras. Você vai juntar as bordas das peças e costurar 1 cm para dentro.

NOTA: só comece a cortar depois das peças todas estarem distribuída sobre o tecido, obedecendo ao plano de corte.

PEÇA 1 - FRENTE DA SAIA -

Risque o molde uma vez no tecido. Vire o molde e risque mais uma vez. Corte estas duas peças riscadas.

PEÇA 2 - FUNDO INTERNO DO BOLSO - Risque o molde uma vez no tecido ou no forro (caso o tecido seja o Jeans, Linho, Linhão ou Sarja).

Vire o molde e risque mais uma vez no tecido ou no forro.

Corte estas duas peças riscadas.

PEÇA 3 - BOLSINHO - Risque o molde uma vez no tecido.

Corte esta peça riscada.

PEÇA 4 - FUNDO EXTERNO DO BOLSO - Risque o molde uma vez no tecido.

Vire o molde e risque mais uma vez.

Corte estas duas peças riscadas.

PEÇA 5 - COSTAS DA SAIA -

Risque o molde uma vez no tecido.

Vire o molde e risque mais uma vez.

Corte estas duas peças riscadas.

PEÇA 6 - BOLSO TRASEIRO -

Risque o molde duas vezes no tecido.

Corte estas duas peças riscadas.

PEÇA 7 - PALA DAS COSTAS -

Risque o molde uma vez no tecido.

Vire o molde e risque mais uma vez.

Corte estas duas peças riscadas.

PEÇA 8 - CÓS PARA OS TAMANHOS 36 e 38 (FRENTE E COSTAS);

PEÇA 9 - CÓS PARA OS TAMANHOS 40 e 42 (FRENTE E COSTAS);

PEÇA 10 - CÓS PARA OS TAMANHOS 44 e 46 (FRENTE E COSTAS);

PEÇA 11 - CÓS PARA OS TAMANHOS 48 e 50 (FRENTE E COSTAS) -

Nota: no tecido de Jeans, não é necessário cortar na entretela.

Risque o molde de acordo com o tamanho que você vai trabalhar,

duas vezes no tecido e uma vez na entretela.

Vire o molde e risque mais duas vezes no tecido e uma vez na entretela.

Corte estas quatro peças riscadas no tecido e as duas riscadas na entretela.

PEÇA A - TIRA PARA AS

PRÉSILHAS - Corte cada presilha com 8 cm de comprimento.

PEÇA 12 - ARREMATE DO ZÍPER

- NÃO DÊ FOLGAS PARA COSTURAS - A peça já tem 1cm de folga em cada borda.

Corte uma vez no tecido

Corte uma vez na entretela para os tecidos mais finos. Jeans não é necessário entretelar, por exemplo.

PEÇA 13 - BRAGUILHA DO

ZÍPER - NÃO DÊ FOLGAS PARA COSTURAS - A peça já tem 1cm de folga em cada borda.

Corte uma vez no tecido

Corte uma vez na entretela para

os tecidos mais finos. Jeans, Sarja, Linho ou Linhão, não é necessário entretelar.

DÚVIDAS sobre a como cortar e preparar as presilhas, como entretelar? Vá no Site, na coluna" lateral (à esquerda), clique no link "Costura Bem feita, O Curso". No índice que se abrirá procure e clique em "Presilha, Alça Batida ou Faixa" e "Entretelar, A Arte de".

COSTURA

CHULEIE as bordas das folgas, de acordo com as indicações marcadas nas peças.

PREPARE E MONTE O BOLSINHO

Embainhe as bordas. Prenda a bainha da borda superior do bolsinho, com uma costura rente e uma costurar a 0,7cm.

Monte o bolsinho no lugar indicado numa das peça nº 4 (bolso externo) - a que ficará do lado direito - com uma costura rente e uma a 0,7cm das bordas.

PREPARE E MONTE O BOLSO FACA

Junte as peças nºs 2 (bolso interno) e as peças nºs 4 (bolso externo), formando o bolso faca.

JUNTE AS PEÇAS DA FRENTE- MONTE O ZÍPER

Junte as peças da frente com uma costura da farpa até a barra.

Da farpa para cima monte o zíper com braguilha.

CONTINUA...

PREPARE E MONTE O BOLSO TRASEIRO.

Prepare e monte o bolso traseiro (peça nº6) no lugar indicado, seguindo o número de montagem (nºs 2).

PREPARE AS COSTAS

Junte as peças das costas com uma costura pelo centro.

Prenda as folgas de costura com um pesponto rente e um pesponto a 0,7cm.

Junte a costas (peça 5) com a pala das costas (peça 7).

Prenda as folgas de costura com um pesponto rente e um pesponto a 0,7cm.

JUNTE FRENTE E COSTAS

Junte a peça da frente com as das costas com uma costura pelas laterais.

Costure da borda superior para a borda inferior.

MONTE O CÓS

Prepare e monte o cós com presilhas.

BAINHA

A **Bainha** e desnecessária.

Querendo, faça uma bainha batida presa com pesponto ou arremate a borda com um bordado inglês

DÚVIDAS sobre a como montar o Bolso Faca, sobre a montagem do zíper, sobre o Bolso Traseiro, Montagem do cós e sobre a bainha batida ?

Vá no Site, na coluna” lateral (à esquerda), clique no link “Costura Bem feita, O Curso”. No índice que se abrirá procure e clique em “Bolso Faca (bolsos americano)”; “Zíper com Braguilha”; “Bolso Chapado com Ponta” (para o bolso traseiro); “Cós Anatômico” e “Bainha Batida.

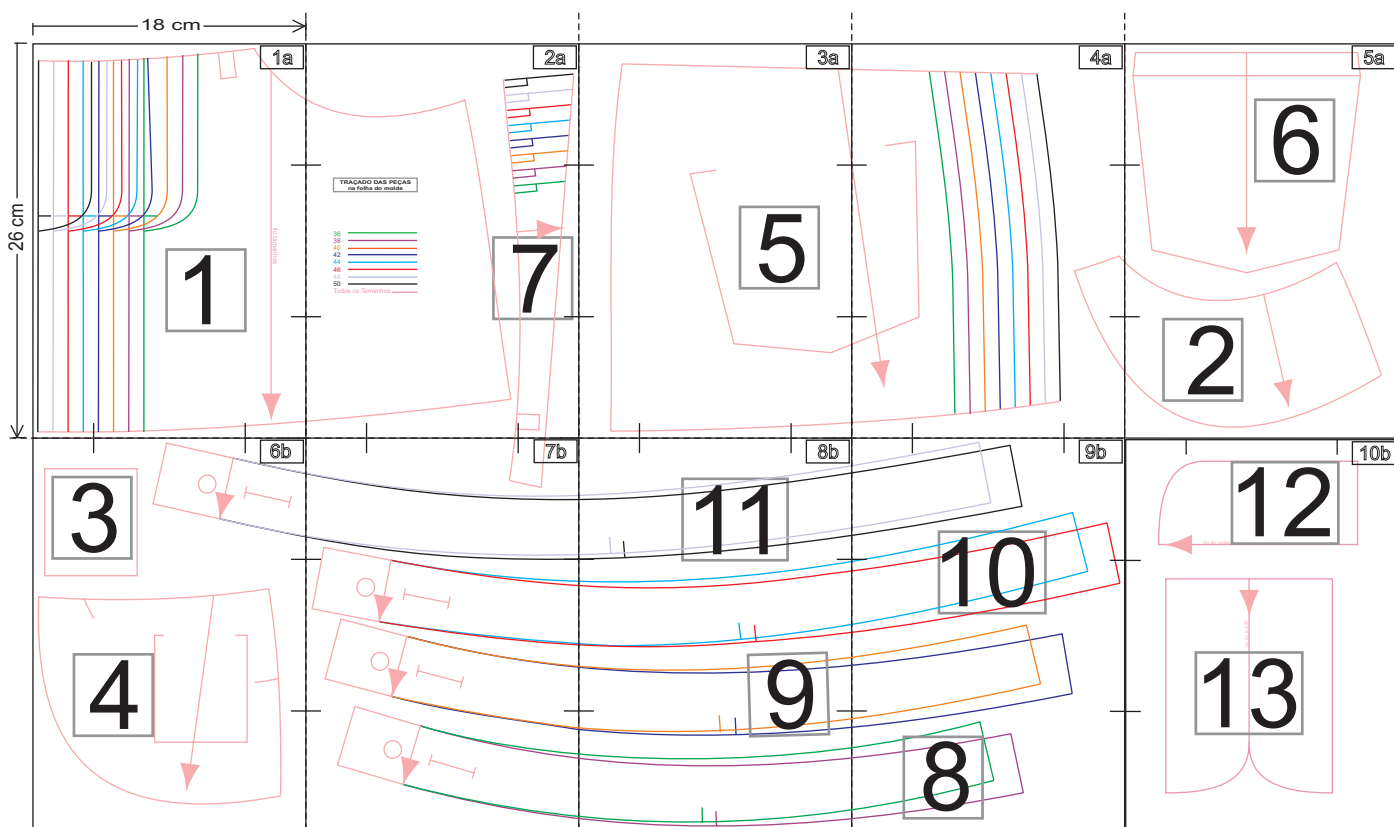
FIM

PLANO DO MOLDE ONLINE

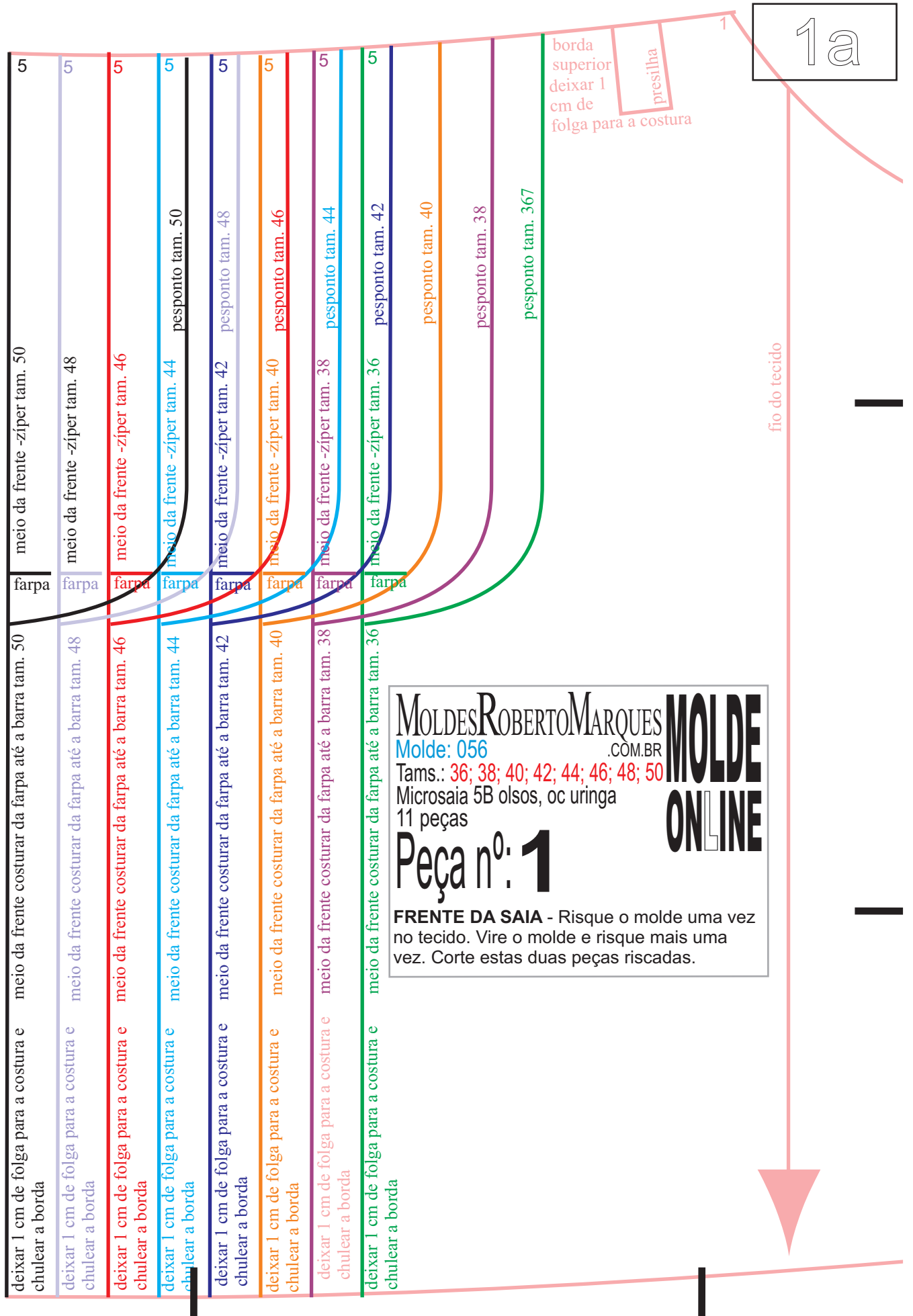
MOLDESROBERTOMARQUES.com.br molde: 056 - tamanhos: 36; 38; 40; 42; 44; 46; 48 e 50

PLANO DO MOLDE (observe este gráfico e veja a ordem em que às partes do seu molde foram coladas e se não esta faltando nada.)

Confira sempre as medidas da área de impressão (18cm de largura por 26cm de altura). Qualquer dúvida consulte, no portal, “Como Usar os Molde OnLine”.



© 2010 de Moldes de roupas roberto marques ltda. Molde Online. Todos os direitos reservados. Sistema Patentado.



MOLDES ROBERTO MARQUES
 Molde: 056 .COM.BR
 Tams.: 36; 38; 40; 42; 44; 46; 48; 50
 Microsaia 5B olsos, oc uringa
 11 peças

Peça nº: 1

FRENTE DA SAIA - Risque o molde uma vez no tecido. Vire o molde e risque mais uma vez. Corte estas duas peças riscadas.

MOLDE ONLINE

1a