

Confira periodicamente as medidas para saber, segundo a nossa Tabela de medidas, qual o tamanho do molde que você vai utilizar.

IMPORTANTE: Moldes de Roupas Roberto Marques Todos os direitos reservados. É proibido qualquer tipo de reprodução comercial sem autorização por escrito da **Moldes de Roupas Roberto Marques Ltda.**

Casaqueto com Gola Italiana

A gola italiana lembra a gola de um smoking por isto ela pode dá um toque elegante ao Casaqueto, principalmente se ele for feito em tecido com brilho (como o cetim ou o tafetá). Este toque chique do Casaqueto faz um bom contraste com uma calça ou uma saia Jeans. É uma modelo sem forro ótimo para o nosso clima que não chega a ter muitos dias de frio. Se o frio apertar muito coloque o Casaqueto sobre uma blusa mais grossa. No tecido dado não há necessidade de ter stretch, mas modelos feitos com tecido stretch vestem com mais conforto. A escolha é sua.

Antes de começar a trabalhar, é aconselhável vá ao site, na seção "Tome Nota" procure o link "Dicas Básicas Para o Trabalho Bem-feito".

Primeira leitura o texto todo, observando as figuras, quando houver. Quando achar que estar tendo um entendimento do texto, vá lendo por parte e fazendo a montagem.

Não tendo prática, treine antes num retalho de tecido, depois, sim faça no modelo verdadeiro.

ATENÇÃO: nos gráficos, as cores e as proporções são meramente ilustrativas. Você deverá usar os aviamentos (linhas, fios, botões etc.) de acordo com o seu modelo.

Nota: nossas explicações dirigem-se a pessoas que estão começando a costurar. Por esse motivo, optamos por usar explicações básicas, mais simples.

FAÇA UMA PROVA

Sempre faça uma prova antes de cortar o tecido definitivo. Isso é importante. Saiba porque lendo no Nosso Site, na coluna "Tome Nota" A Necessidade de se Fazer Uma Prova"

PRÉ-ENCOLHIMENTO

Faça sempre o pré-encolhimento do tecido que será usado. Deixe-o de molho por 6h, no mínimo. Retire da água, deixe secar e passe, se necessário. **Nunca** corte uma peça de tecido amarrutado.

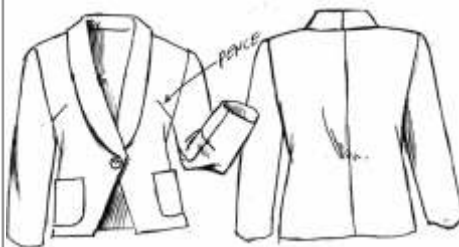
As costuras de união das peças deve ser feita prendendo direito com direito do tecido.

Costure, seguindo os números e as setinhas das junções, quando houver.

Passar as costuras a ferro, logo após unir as peças.

Arrumate o final e o início das costuras com uma costura de retrocesso (o manual da sua máquina tem uma boa explicação) ou com um nó nos fiapos das linhas, no avesso do tecido.

BONECA TÉCNICA



MATERIAL

TECIDO: Cetim de seda; Tafetá de seda; Linho, oxford; Gabardine.

Obs: no tecido dado não há necessidade de ter stretch, mas modelos feitos com tecido stretch vestem com mais conforto. A escolha é sua.

GASTO DO TECIDO

O gasto com o tecido é sempre arredondado para um valor superior. Veja, logo adiante, nos planos de corte, as metragens que você tem que comprar, de acordo com o tamanho

que você está trabalhando). A metragem é calculada de acordo com a comprimento do modelo. O comprimento do Casaqueto e de 17 cm abaixo da cintura.

AVIAMENTOS: Linha Mista ou 100% poliéster; 1 botão de náilon ou forrado com 2,4 cm de diâmetro; 60 cm de entretela termocolante com 1,40m de largura; 15 cm de tafetá de forro (ou outro forro da sua preferência); 1 par de puncheiras

CORTE

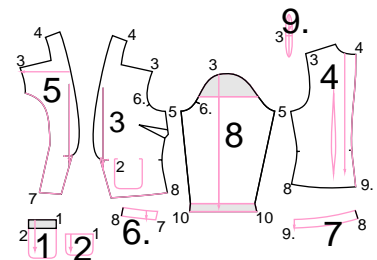
ATENÇÃO: não se esqueça de dar folgas para as costuras e bainhas.

Planeje o corte observando os gráficos dos planos de corte, antes de riscar o tecido.

Nota: O plano de corte está apresentado pelo avesso do tecido.

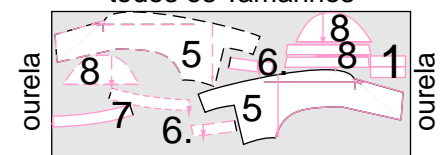
No plano de corte você vai riscar as peças no avesso do tecido

Miniatura Das Peças



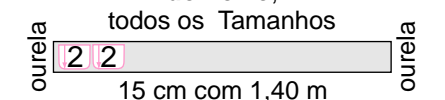
Os Planos De Corte

PLANO DE CORTE da Entretela, todos os Tamanhos



60 cm com 1,40 m

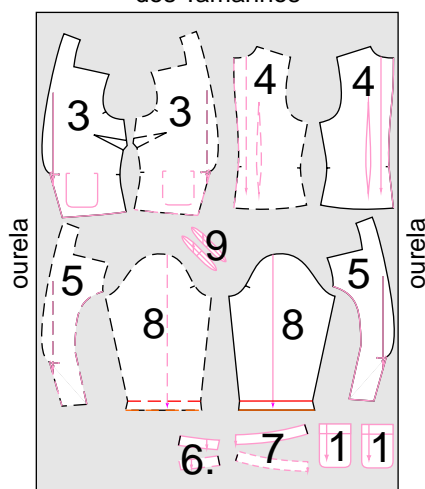
PLANO DE CORTE do Forro, todos os Tamanhos



15 cm com 1,40 m

CONTINUA...

**PLANO DE CORTE
do Tecido,
dos Tamanhos**



Tamanhos 38 e 40 =
1,70 m com 1,50 m

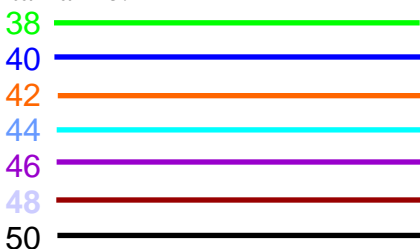
Tamanhos 42, 44 e 46 =
1,80 m com 1,50 m

Tamanhos 48 e 50 =
1,90 m com 1,50 m

**TRAÇADO DAS PEÇAS
na folha do molde**

Veja o traçado e a cor em que foram desenhadas as peças do seu molde, de acordo com o tamanho escolhido.

CUIDADO: a casos em que o traçado e contínuo (sem nenhum desenho) ele deve servir para mais de um tamanho.



Todos os Tamanhos —

CUIDADO: ao copiar as bordas externas da frente e as linhas do decote. As cores não estão precisas.

TEXTO DO CORTE

Nota.: corte as peças obedecendo ao plano de corte.

Não esqueça das folgas para as costuras, e de fazer as marcações internas.

AS FOLGAS E A COSTURA

Deixe 1 cm de folga para as costuras. Você vai juntar as bordas das peças e costurar 1 cm para dentro.

Conclusão: a borda do molde é por onde será feita a costura.

Faça piques, nas farpas (pequenos riscos) traçadas juntos as bordas do molde.

Estes piques (feitos nas farpas) não podem ultrapassar a linha de costura. Eles servem para ajudar a montagem das peças - pique deve ficar sobre o outro na hora da união das peças.

PEÇA Nº 1 - PARTE EXTERNA DO BOLSO - Corte duas vezes no tecido.

Entretele o trecho do acabamento (marcado em cinza, no molde).

PEÇA Nº 2 - FUNDO DO BOLSO - Corte duas vezes no forro.

PEÇA Nº 3 - FRENTE - Corte uma vez.

Vire o molde e corte mais uma vez.

PEÇA Nº 4 - Costas - Corte uma vez.

Vire o molde e corte mais uma vez.

PEÇA Nº 5 - ACABAMENTO DO MEIO DA FRENTE/GOLA - Corte uma vez no tecido e na entretela.

Vire o molde e corte mais uma vez no tecido e na entretela.

PEÇA Nº 6 - ACABAMENTO DA BORDA INFERIOR DA FRENTE - Corte uma vez no tecido e na entretela.

Vire o molde e corte mais uma vez no tecido e na entretela.

PEÇA Nº 7 - ACABAMENTO DA BORDA INFERIOR DAS COSTAS

- Risque o molde no tecido e na entretela.

Vire o molde sobre a linha indicada (meio das costas).

Risque o molde, mais uma vez, no tecido e na entretela.

Você terá uma peça inteira riscada no tecido e outra na entretela.

Corte estas duas peças.

PEÇA Nº 8 - Manga - Corte uma vez, vire o molde e corte mais uma vez.

Copie o molde da reforço da cabeça da manga e do acabamento da boca da manga (marcados em cinza). Corte uma vez cada molde na entretela, vire os moldes e corte mais uma vez na entretela. **Você ficará** com dois reforços da cabeça da manga e dois acabamentos da boca da manga.

PEÇA Nº 9 - REFORÇO DO

EMBEBERIMENTO - Corte duas vezes no tecido ou na entretela.

DÚVIDAS sobre a entretela, seu corte e sua montagem, o que é e como embeber? Vá no Site, na coluna à esquerda, clique no link "Costura Bem feita, O Curso". No índice que vai se abrir, procure e clique no link "Entretelar; A Arte de" e "Embeber. Franzir e Distender".

COSTURA

Chuleie as bordas indicadas nas peças do seu molde.

NOTA: o chuleado pode ser substituindo por uma bainha, de uns 5 mm (dê esta folga a mais nas bainhas), virada para o avesso e presa com um pesponto.

Também pode ser substituindo por uma montagem de viés em rolotê (fica uma trabalho mais delicado, fino).

ENTRETELA

Monte as entretelas nas peças que nas peças em que a entretela foi cortada.

Montagem Do Bolso Com Bordas Curvas

Prepare e monte o bolso no lugar indicado com uma costura bem rente as bordas.

DÚVIDAS sobre a montagem do bolso e sobre Entretela? Vá no Site, na coluna à esquerda, clique no link "Costura Bem feita, O Curso". No índice que se abrirá procure e clique em "Bolso Com Bordas Curvas" e/ou Entretelar; A Arte de,"

Feché As Pences

Feché as pences do busto e as das costas.

Prepare as Peças das costas

Junte as peças das costas, direito sobre direito, com uma costura pelo meio das costas.

MONTAGEM DA GOLA

ITALIANA

Piques Nas Peças Da Frente E Nos Acabamentos

Faça um pique entre o ombro e o decote.

Observe que este pique é dado bem no angulo da folga de tecido para a costura do ombro e do decote e termina antes da marcação para a costura de montagem.

Monte Frente E Costas

Una as peças da frente com as das costas, direito sobre direito, com uma costura pelos ombros.

Costure os ombros, a partir do decote em direção a a cava.

Prepare A Gola Na Peça Da Frente

Junte, com uma costura, os meios das costas da gola direito sobre direito.

Costure o decote da gola no decote da peça das costas, coincida os meios das costas da gola com o da peça,

Prepare O Acabamento

Junte as peças do "Acabamento do meio da frente / Gola", direito sobre direito, com uma costura pelo meio das costas.

CONTINUA...

Monte O Acabamento Do Meio Da Frente Na Peça Da Frente

Monte o acabamento do meio da frente / gola, sobre a peça da frente, direito sobre direito.

Coincida os meios das costas e os ombros do acabamento com os ombros da peça.

Costure pela borda externa. Faça piques nos trechos curvos.

Corte a folga de costura, quase rente e costura.

Faça um pique, no lugar indicado, no final da gola.

Bata as folgas de tecido da montagem do acabamento na peça da frente, do pique para cima, sobre a peça da frente.

Prenda estas folgas, sobre a peça da frente, com uma costura rente a costura de montagem.

Bata as folgas de tecido da montagem do acabamento na peça da frente/gola, agora do pique para baixo, sobre acabamento.

Prenda estas folgas, sobre o acabamento, com uma costura rente a costura de montagem

Finalize.

Revire o acabamento para fora, ficando avesso do acabamento sobre o avesso da peça.

Bata as costuras com o ferro de passar.

Alinhe próximo a borda externa.

Embainhe o decote do acabamento sobre a costura de montagem da gola com o decote.

Prenda esta bainha com pontos feito à mão ou com uma costura feita à máquina. A costura à máquina deve ser feita bem rente a borda embainhada.

Fim da montagem da gola italiana Acabamento da Borda Inferior (barra)

Vire o acabamento do meio da frente para o direito.

Costure a sua borda inferior.

Faça piques nos cantos, cortando o excesso de tecido.

Costure o acabamento da barra, da frente, direito sobre direito, seguindo a numeração de montagem (o chuleado fica para cima).

O acabamento da barra ficará costurado sobre o acabamento do meio da frente.

Volte o acabamento do meio da frente para o avesso.

Bata a ferro as costuras.

Nota: depois da montagem da peça da frente com a peça das costas e o seu acabamento da barra. Prenda a bainha com uma costura rente ao chuleado.

Dependendo do modelo os acabamentos poderão ser presos com pontos à mão.

DÚVIDAS? Veja esta montagem com ilustrações! Vá no site . na coluna à esquerda, Procure e click no link “Costura Bem feita, O Curso”. No índice que se abrirá procure e clique nos link “Acabamento rente a barra (costurado) com acabamento na barra.

Monte Os Acabamentos Das Costas

Monte, direito sobre direito, os acabamentos da bordas inferiores da da peça das costas, seguindo a numeração de montagem e coincidindo os meios das costas.

Monte As Peças Frente Com As Das Costas

Sobre ponha as peças da frente com as das costas, direito sobre direito, coincidindo a numeração de montagem.

Costure da cava para a barra.

Prepare, Monte A Manga E Prenda As Ombreiras

Feche as laterais da manga, direito sobre direito.

Costure das cavas para a boca.

Vinque, para o avesso, a bainha da boca da manga, pela linha indicada.

Prenda a bainha com uma costura rente ao chuleado ou com pontos a mão.

Ao montar a manga na cava, prenda o “reforço do embebibimento” na cava.

Comece a costura na cava e termine na barra da manga

Ao costurar a manga, serão automaticamente costurados nas cavas, o acabamento da frente e “reforço do embebibimento”

Prenda a ombreira

DÚVIDAS sobre como fechar uma pence com perfeição, e sobre a montagem da manga ? Vá no Site, na coluna à esquerda, clique no link “Costura Bem feita, O Curso”. No índice que se abrirá procure e clique nos links: “Pence, Como Fechar Com Perfeição Uma”; Manga Simples de um Blazer, Como Montar”.

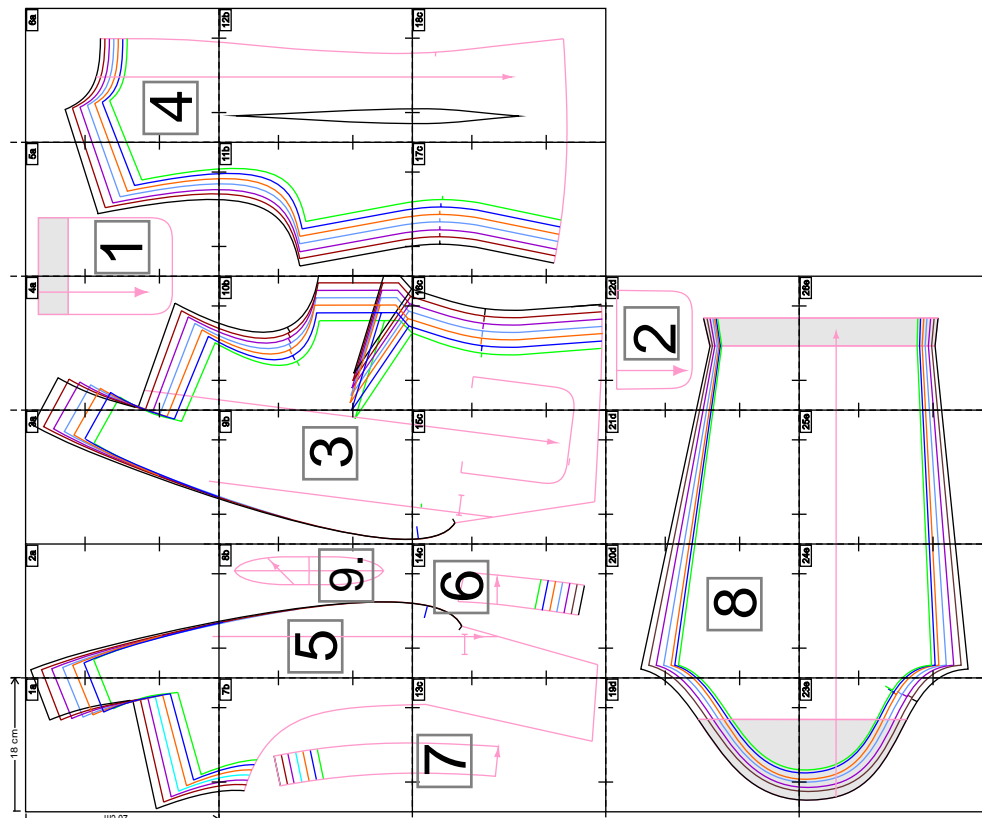
FIM

PLANO DO MOLDE ONLINE

MOLDESROBERTOMARQUES.com.br molde: 061 - tamanhos: 36; 38; 40; 42; 44; 46 e 48

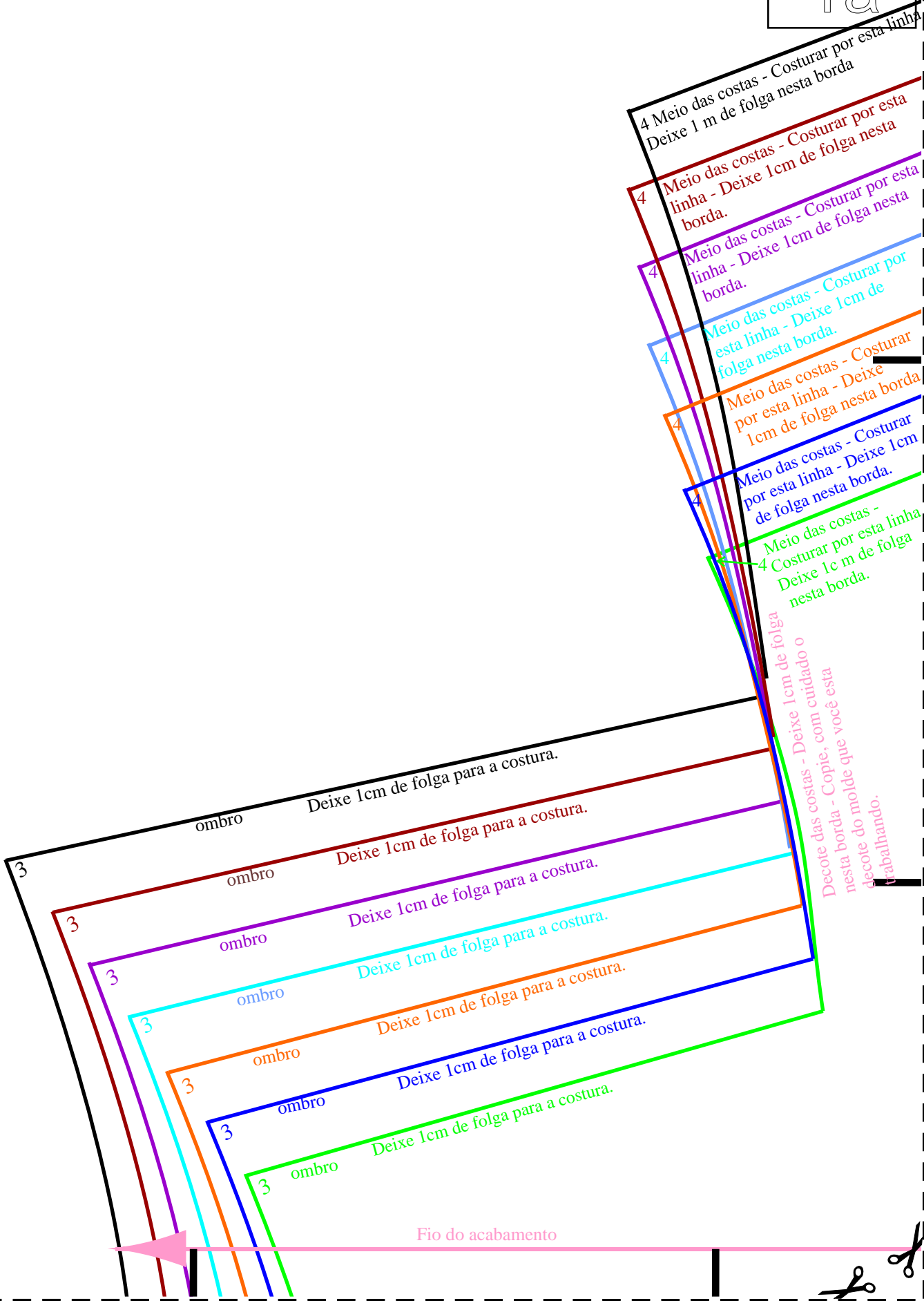
PLANO DO MOLDE (observe este gráfico e veja a ordem em que às partes do seu molde foram coladas e se não esta faltando nada.)

Confira sempre as medidas da área de impressão (18cm de largura por 26cm de altura). Qualquer dúvida consulte, no portal, “Como Usar os Molde OnLine”.



© 2019 de Molde de roupas roberto marques ltda. Molde Online. Todos os direitos reservados.

1a



ombro Deixe 1cm de folga para a costura.

ombro Deixe 1cm de folga para a costura.

ombro Deixe 1cm de folga para a costura.

ombro Deixe 1cm de folga para a costura.

ombro Deixe 1cm de folga para a costura.

ombro Deixe 1cm de folga para a costura.

ombro Deixe 1cm de folga para a costura.

4 Meio das costas - Costurar por esta linha - Deixe 1 m de folga nesta borda.

4 Meio das costas - Costurar por esta linha - Deixe 1cm de folga nesta borda.

4 Meio das costas - Costurar por esta linha - Deixe 1cm de folga nesta borda.

4 Meio das costas - Costurar por esta linha - Deixe 1cm de folga nesta borda.

4 Meio das costas - Costurar por esta linha - Deixe 1cm de folga nesta borda.

4 Meio das costas - Costurar por esta linha - Deixe 1cm de folga nesta borda.

4 Meio das costas - Costurar por esta linha - Deixe 1cm de folga nesta borda.

Decote das costas - Copie, com cuidado o decote do molde que você está trabalhando.

Fio do acabamento

