

Confira periodicamente as medidas para saber, segundo a nossa *Tabela de medidas*, qual o tamanho do molde que você vai utilizar.

IMPORTANTE: Moldes de Roupas Roberto Marques Todos os direitos reservados. É proibido qualquer tipo de reprodução comercial sem autorização por escrito da **Moldes de Roupas Roberto Marques Ltda.**

Esta é uma saia cujos detalhes estão nas pregas, que saem do cós (largo – com 7,5cm de largura) e se fecham – se prendem – nas laterais. Há modelos com as pregas soltas (não presas na lateral, como estas). Eu, particularmente, não gosto, pois acabam deformando o corpo da mulher. E isso, uma roupa não deve fazer. Nunca.

Antes de começar a trabalhar, é aconselhável vá ao site, na seção "Tome Nota" procure o link "Dicas Básicas Para o Trabalho Bem Feito".

Primeiro, leia o texto todo observando as figuras, quando houver dúvida, procure no texto, vá para a parte e fazendo a montagem.

Não tenha prática, treine antes num retalho de tecido, depois, sim faça no modelo verdadeiro.

ATENÇÃO: nos gráficos, as cores e as proporções são meramente ilustrativas. Você deverá usar os aviamentos (linhas, fios, botões etc.) de acordo com o seu modelo.

Nota: nossas explicações dirigem-se a pessoas que estão começando a costurar. Por esse motivo, optamos por usar explicações básicas, mais simples.

FAÇA UMA PROVA

Sempre faça uma prova antes de cortar o tecido definitivo. Isso é importante. Saiba porque lendo no Nosso Site, na coluna "Tome Nota" A Necessidade de se Fazer Uma Prova"

PRÉ-ENCOLHIMENTO

Faça sempre o pré-encolhimento do tecido que será usado. Deixe-o de molho por 6h, no mínimo. Retire da água, deixe secar e passe, se necessário. Nunca corte uma peça de tecido amarrotado.

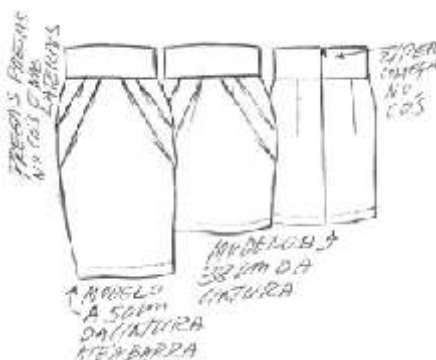
As costuras de união das peças deve ser feita prendendo direito com direito do tecido.

Costure, seguindo os números e as farpinhas das junções, quando houver.

Passar as costuras a ferro logo após unir as peças.

Arremate o final e o início das costuras com uma costura de processo (o manual da sua máquina tem uma boa explicação) ou com um nó nos riapes da linha no avesso do tecido.

BONECA TÉCNICA



MATERIAL

TECIDO: Jeans; Sarja; Linho; linhão; Oxford, Gabardine de algodão ou de microfibra

GASTO DO TECIDO

O gasto com o tecido é sempre arredondado para um valor superior. Veja, logo adiante, nos planos de corte, as metragens que você tem que comprar, de acordo com o tamanho que você está trabalhando). A metragem é calculada de acordo com a comprimento da saia, na lateral, da cintura a barra. Modelo A: 50cm Modelo B: 38cm

AVIAMENTOS: Linha Mista ou 100% poliéster; Agulha fina.

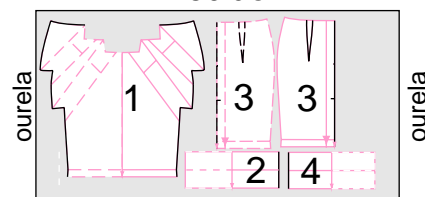
ENTRETELA TERMOCOLANTE: 0,20cm com 1,40 m de largura (cortar sem dar nenhuma folga)

DÚVIDAS: Entre a Entreteila Termocolante

está situada na coluna da esquerda, Click no link "Costuras Bem Feitas". No índice que se abrir, clique e clique no link "Entreteila, A Arte de"

PLANO DE CORTE do modelo A

Tecido

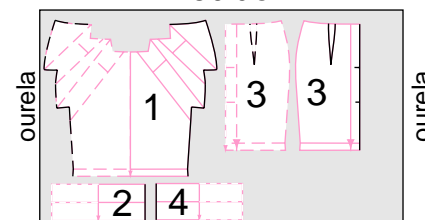


Tams.: 36/ 40/ 42

Metragem: 0,80 m com 1,50 m

PLANO DE CORTE do modelo A

Tecido

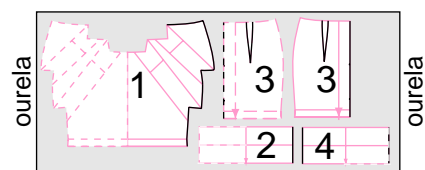


Tams.: 44/ 46/ 50

Metragem: 0,90 m com 1,50 m

PLANO DE CORTE do modelo B

Tecido



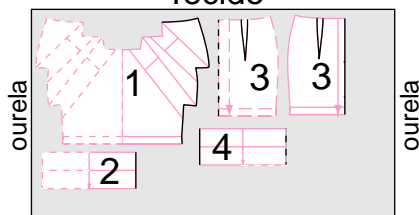
Tams.: 36/ 38/ 40

Metragem: 0,70 m com 1,50 m

CONTINUA...

PLANO DE CORTE do modelo B

Tecido



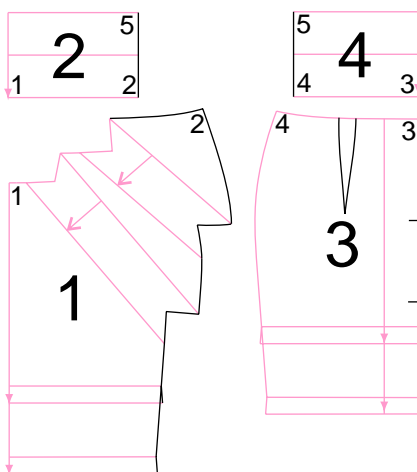
Tams.: 44/ 46/ 48

Metragem: 0,80 m com 1,50 m

CORTE

ATENÇÃO: não se esqueça de dar folgas para as costuras e bainhas. **Planeje** o corte observando os gráficos dos planos de corte, antes de riscar o tecido. **As peças** são distribuídas sobre o avesso do tecido

MINIATURA DAS PEÇAS



TRAÇADO DAS PEÇAS na folha do molde

Veja a cor em que foram desenhadas as peças do seu molde, de acordo com o tamanho escolhido.

CUIDADO: a casos em que um traçado serve para mais de um tamanho. Quase sempre, para todos os tamanhos.

36	
38	
40	
42	
44	
46	
48	
Todos os Tamanhos	

TEXTO DO CORTE

NOTA: só comece a cortar depois das peças todas estarem distribuídas sobre o avesso do tecido, obedecendo ao plano de corte.

Não esqueça das folgas para as costuras, e de fazer as marcações internas.

AS FOLGAS E A COSTURA

Deixe 1 cm de folga para as costuras. Você vai juntar as bordas das peças e costurar 1 cm para dentro.

CHULEIE

Chuleie as bordas laterais da frente e das costas; os ombros, as bordas das barra (frente e costas); todas as bordas dos cós.

NOTA: o chuleado pode ser substituindo por uma bainha, de uns 5 mm (dê esta folga a mais nos locais que for fazer este tipo de arremate), virada para o avesso e presa com um pesponto. Também pode ser substituindo por uma montagem de viés em rolotê (fica um trabalho mais delicado, fino).

PEÇA Nº 1 - FRENTE - Marque as linhas das pregas com alinhavos.

Risque o molde no tecido

Vire sobre a linha indicada (meio da frente).

Risque mais uma vez. vez no tecido.

PEÇA Nº 2 - CÓS DA FRENTE

- **Risque o** molde uma vez no tecido e uma vez na entretela.

Vire sobre a indicada (meio da frente).

Risque mais uma vez no tecido e na entretela. **Corte uma** vez no tecido e uma vez na entretela.

PEÇA Nº 3 - COSTAS - **Risque o**

molde uma vez no tecido

Vire o molde, uma vez.

Corte esta peça duas vezes no tecido.

PEÇA Nº 4 - CÓS DAS COSTAS

- **Risque o** molde uma vez no tecido e uma vez na entretela.

Vire o molde.

Risque mais uma vez no tecido e na entretela.

Corte esta peça duas vezes no tecido e duas vezes na entretela.

MONTAGEM DO MODELO

CHULEIE

Chuleie as todas as bordas das peças indicadas no molde.

Prenda as entretelas no cós

VINQUE AS PREGAS

Vinque a linha A sobre a linha B.

Coincida bem a linha A sobre a linha B. Prenda as pregas com alinhavos.

FECHE AS PENCES DAS COSTAS

MONTE O CÓS DA FRENTE

Junte a borda inferior (borda não chuleada) do cós da frente com a peça da frente.

Coincida os meios da frente e os nºs de montagens.

A montagem do cós prenderá as bordas das pregas.

MONTE O CÓS DAS COSTAS

Junte as bordas inferiores (bordas não chuleadas) do cós com as peças das costas.

Coincida os meios das costas e os nºs de montagens.

JUNTE AS PEÇAS DAS COSTAS

Junte as peças das costas com uma costura.

Comece a costura a 2 cm da farpa da marcação da abertura para a montagem do zíper e termine no início da abertura.

MONTE O ZÍPER

Monte o zíper invisível, abertura superior do meio das costas, a partir do início da costura de união das peças e termine na borda vincada do cós

JUNTE FRENTE E COSTAS

Junte as peças das costas com a peça da frente com uma costura pelas laterais.

Comece a costura na borda chuleada do cós e termine na borda inferior.

O Fechamento das laterais prenderá as bordas das pregas.

Termine a montagem do cós arrematando a montagem do zíper, no meio das costas

FINALIZE.

Para finalizar faça a abertura no meio das costas e a bainha

DÚVIDAS sobre como fechar uma pence, sobre a montagem do cós, sobre a montagem do zíper, abertura do meio das costas e bainha?

Vá no site, na coluna lateral (á esquerda) procure e clique no link "Costura Bem Feita". Na Página que se abrirá procure e clique no link desejado: "Pence Como fechar com Perfeição Uma", "Cós Com Costuras Laterais e Zíper no Meio das Costas", "Zíper Invisível", "Abertura, Como Arrematar".

PLANO DO MOLDE ONLINE

MOLDESROBERTOMARQUES.com.br molde: 062 - tamanhos: 36; 38; 40; 42; 44; 46 e 48

PLANO DO MOLDE (observe este gráfico e veja a ordem em que às partes do seu molde foram coladas e se não esta faltando nada.)

Confira sempre as medidas da área de impressão (18cm de largura por 26cm de altura). Qualquer dúvida consulte, no portal, "Como Usar os Molde OnLine".

