

Confira periodicamente as medidas para saber, segundo a nossa *Tabela de medidas*, qual o tamanho do molde que você vai utilizar.

IMPORTANTE: Moldes de Roupas Roberto Marques Todos os direitos reservados. É proibido qualquer tipo de reprodução comercial sem autorização por escrito da **Moldes de Roupas Roberto Marques Ltda.**

Vestido “Estiloso”(dois modelos num só molde)

Resolvi dar o nome de “estiloso” a este modelo por ter alguns detalhes da moda atual. Não sou muito fã de colocar muitos detalhes num visual porque muitas vezes atrapalha, fica confuso. O visual em questão é este modelo: tem mangas estruturadas na “cabeça” (parte superior da manga) por um corte tipo uma pence e franzidos, a saia é marcada por pregas que saem da cintura e prendem nas costuras das laterais (este detalhe foi inspirado no molde 062). O decote é “careca” – sem nada, ou seja, feito com um arremate interno. O comprimento pode ter dois tamanhos. Pode-se, por exemplo, arrematar o corte na cintura com um cinto fininho.

Antes de começar a trabalhar, é aconselhável vá ao site, na seção “Tome Nota” procure o link “Regras Básicas Para o Trabalho Bem Feito”.

Primeira leia o texto todo observando as figuras, quando houver. Quando achar que está tendo um entendimento do texto, vá lendo por parte e fazendo a montagem.

Não tendo prática, treine antes num retalho de tecido, depois, sim faça no modelo verdadeiro.

ATENÇÃO: nos gráficos, as cores e as proporções são meramente ilustrativas. Você deverá usar os aviamentos (linhas, fios, botões etc.) de acordo com o seu modelo.

Nota: nossas explicações dirigem-se a pessoas que estão começando a costurar. Por esse motivo, optamos por usar explicações básicas, mais simples.

FAÇA UMA PROVA

Sempre faça uma prova antes de cortar o tecido definitivo. Isso é importante. Saiba porque lendo no Nosso Site, na coluna “Tome Nota” A Necessidade de se Fazer Uma Prova”

PRÉ-ENCOLHIMENTO

Faça sempre o pré-encolhimento do tecido que será usado. Deixe-o de molho por 6h, no mínimo. Retire da água, deixe secar e passe, se necessário. **Nunca** corte uma peça de tecido amarrutado.

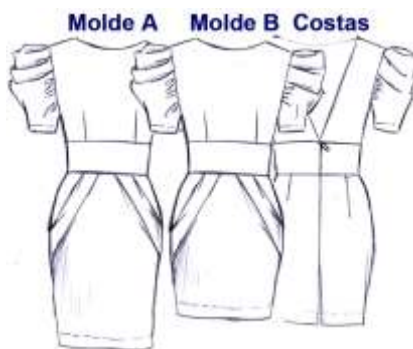
As costuras de união das peças deve ser feita prendendo direito com direito do tecido.

Costure, seguindo os números e as farpas das junções, quando houver.

Passe as costuras a ferro, logo após unir as peças.

Arremate o final e o início das costuras com uma costura de retrocesso (o manual da sua máquina tem uma boa explicação) ou com um nó nos fiapos da linha, no avesso do tecido.

BONECA TÉCNICA



MATERIAL

TECIDO: Crepe de seda (crepe madame ou crepe patou); Seda mista; Cetim de seda

GASTO DO TECIDO

O gasto com o tecido é sempre arredondado para um valor superior. Veja, logo adiante, nos

planos de corte, as metragens que você tem que comprar, de acordo com o tamanho que você está trabalhando). A metragem é calculada de acordo com a comprimento do modelo, o comprimento, da cintura até a barra, no **MODELO A** tem 50cm no **MODELO B** tem 38cm.

AVIAMENTOS: zipper invisível de 25cm, linha de costureira: Linha Mista ou 100% poliéster, 1,0cm de entreteleta termocolante com 1,0m de largura ou 20cm de entreteleta termocolante com 0,90m de largura.

OBSERVAÇÕES

Chuleie as bordas indicadas nas peças.

NOTA: o chuleado, nos tecidos, pode ser substituindo por uma bainha, de uns 5 mm (dê esta folga a mais nas bordas), virada para o avesso e presa com um pesponto.

Também pode ser substituindo por uma montagem de viés em roletê (fica uma trabalho mais delicado, fino).

Faça piques, nas farpas (pequenos riscos) traçadas juntos as bordas do molde.

Estes piques não podem ultrapassar a linha de costura. eles servem para ajudar a montagem das peças - um pique deve ficar sobre o outro na hora da união das peças.

COSTURA DE RETROCESSO

Comece e termine a costura com costura de retrocesso ou com um nó, pelo avesso.

O manual da sua máquina ensina a fazer uma Costura de Retrocesso.

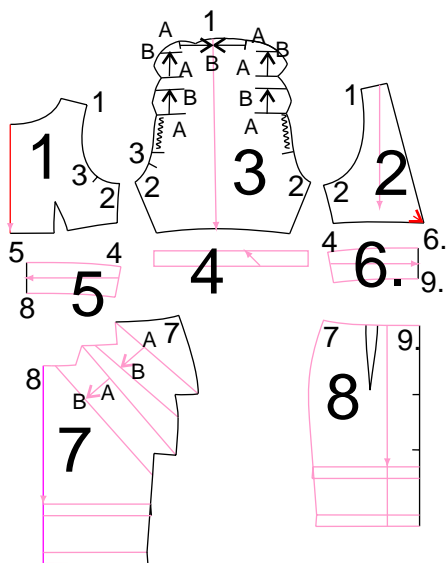
No início da costura, consiste em Costurar uns 3 pontos e volta a costurar, sobre esta costura, até o início da costura. Prossiga a costura

para frente até o seu final
No Final da costura, consiste em parar no final da costura e voltar a costurar, sobre esta costura, uns 3 pontos.
 Prossiga a costura para frente até o seu final.

CORTE

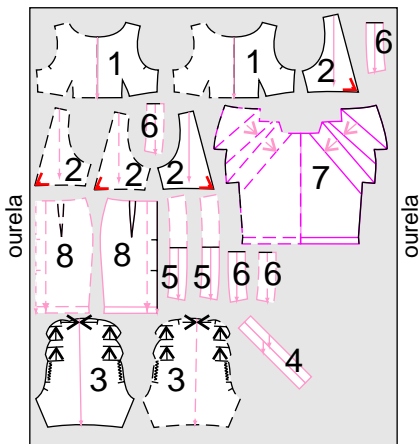
ATENÇÃO: não se esqueça de dar folgas para as costuras e bainhas.
Planeje o corte observando os gráficos dos planos de corte, antes de riscar o tecido.
Nota: O plano de corte está apresentado pelo avesso do tecido.
 No plano de corte você vai riscar as peças no avesso do tecido

MINIATURA DAS PEÇAS



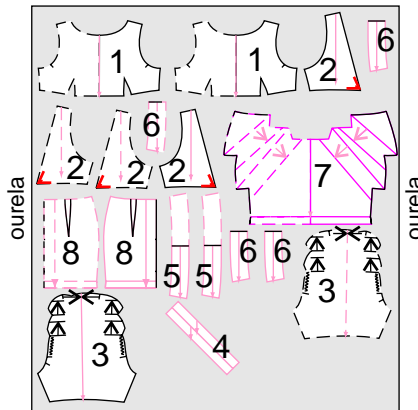
OS PLANOS DE CORTE

PLANO DE CORTE do MODELO A
do tecido,
dos Tamanhos 36 e 38



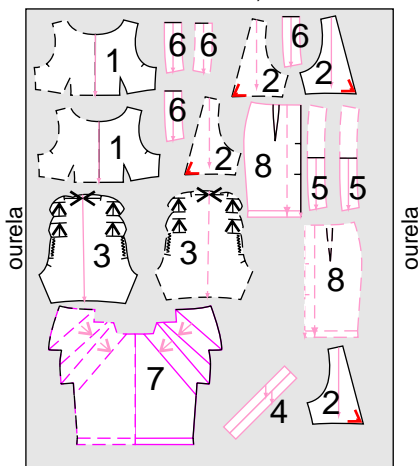
1, 80 m com 1,40 m de largura

PLANO DE CORTE do MODELO B
do tecido,
dos Tamanhos 36 e 38



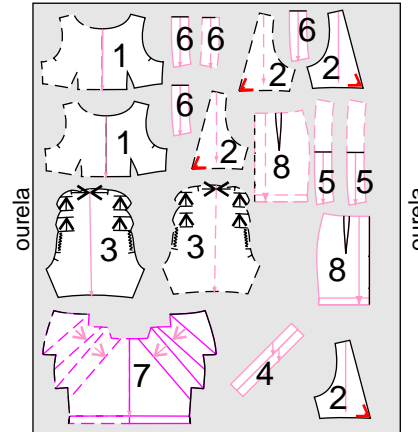
1, 70 m com 1,40 m de largura

PLANO DE CORTE do MODELO A
do tecido,
dos Tamanhos 40, 42 e 44



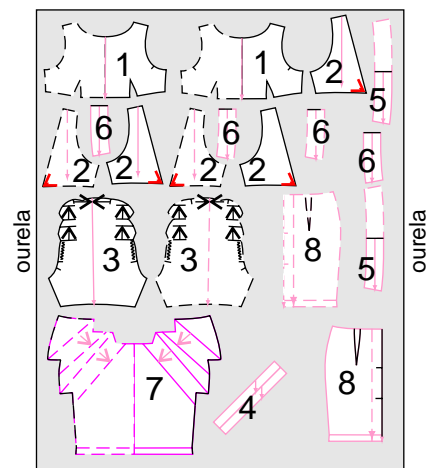
2 m com 1,40 m de largura

PLANO DE CORTE do MODELO B
do tecido,
dos Tamanhos 40, 42 e 44



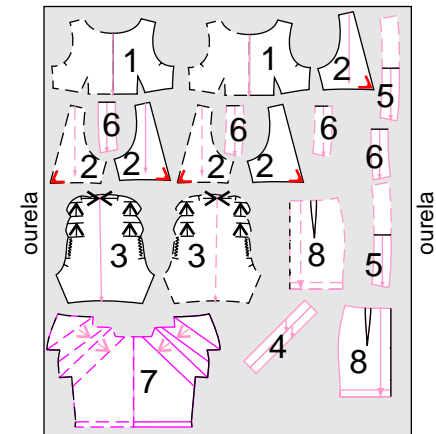
1, 80 m com 1,40 m de largura

PLANO DE CORTE do MODELO A
do tecido,
dos Tamanhos 46 e 48



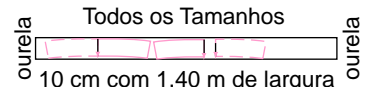
2, 10 m com 1,40 m de largura

PLANO DE CORTE do MODELO B
do tecido,
dos Tamanhos 46 e 48

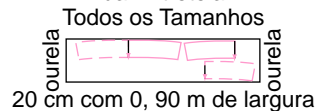


1, 90 m com 1,40 m de largura

PLANO DE CORTE dos MODELOS A e B
da Entretela



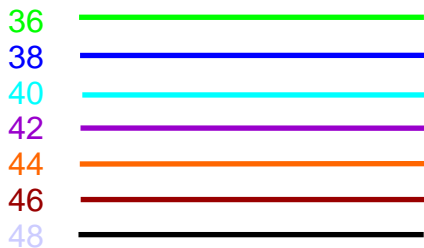
PLANO DE CORTE dos MODELOS A e B
da Entretela



TRAÇADO DAS PEÇAS na folha do molde

Veja a cor em que foram desenhadas as peças do seu molde, de acordo com o tamanho escolhido.

CUIDADO: a casos em que um traçado serve para mais de um tamanho. Quase sempre, para todos os tamanhos.



Todos os Tamanhos

NOTA: só comece a cortar depois das peças todas estarem distribuída sobre o tecido, obedecendo ao plano de corte.

Não esqueça das folgas para as costuras, e de fazer as marcações internas.

AS FOLGAS E A COSTURA

Deixe 1 cm de folga para as costuras. Você vai juntar as bordas das peças e costurar 1 cm para dentro.

OBSERVAÇÃO: no meio das costas das peças nº6 e peça nº 8 deixe 2 cm de folga de tecido. No meio das costas a costura será feita 2 cm para dentro.

Conclusão: a borda do molde é por onde será feita a costura.

TEXTO DO CORTE

PEÇA Nº 1 - FRENTE SUPERIOR

- **Risque o** molde duas vezes no tecido.

Vire sobre a linha indicada (meio da frente) e risque mais duas vez. Forme, assim, duas peças inteiras.

Corte estas duas peças. Uma servirá para parte externa e a outra para o "forro".

PEÇA Nº 2 - COSTAS SUPERIOR

- **Risque o** molde duas vezes no tecido

Vire o molde e risque mais duas vezes.

Corte as quatro peças. Duas peças serão para a parte externa e duas peças para o "forro".

PEÇA Nº 3 - MANGA - Risque o

molde uma vez no tecido.

Vire o molde e risque mais uma vez (copie com cuidado as linhas das pregas).

Corte as duas peças.

Marque, as linhas das pregas , com alinhavos.

PEÇA Nº 4 - ARREMATE PARA A BOCA DA MANGA - Corte duas

vezes.

NOTA: nesta peça, não dê folga para as costura. Ela já tem 1cm de folga em cada borda.

PEÇA Nº 5 - CORSELETE (CÓS OU PALA) DA FRENTE - Risque

o molde duas vezes no tecido e uma vez na entretela.

Vire sobre a linha indicada (meio da frente).e risque mais duas vez no tecido e uma vez na entretela.

Forme, assim, duas peças inteiras, no tecido e uma peça inteira na entretela.

Corte estas duas peças no tecido, uma servirá para parte externa e a outra para o "forro".

Corte a peça na entretela

PEÇA Nº 6 - CORSELETES (CÓS OU PALA) DAS COSTAS -

Risque o molde duas vezes no tecido e na entretela.

Vire o molde e risque mais duas vezes no tecido e na entretela.

Corte as quatro peças, no tecido. Duas peças serão para a parte externa e duas peças para o "forro".

Corte as peças na entretela.

Marque, a linha do meio das costas, com alinhavos

PEÇA Nº 7 - FRENTE INFERIOR (SAIA) - Copie a

borda inferior do molde (barra e linha de vincar bainha) de acordo com o modelo escolhido **Modelo A ou Modelo B**).

Risque o molde uma vez no tecido Vire sobre a linha indicada (meio da frente).e risque mais uma vez. Forme, assim, uma peça inteira.

Corte esta peça.

Marque, as linhas das pregas , com alinhavos.

PEÇA Nº 8 - COSTAS INFERIOR (SAIA) - Copie a

borda inferior do molde (barra e linha de vincar bainha) de acordo com o modelo escolhido **Modelo A ou Modelo B**).

Risque o molde uma vez no tecido Vire o molde e risque mais uma vez. Forme, assim, duas peças separadas.

Corte esta duas peças.

Marque, a linha do meio das costas, com alinhavos

TEXTO DA MONTAGEM

CHULEIE

Chuleie as bordas indicadas na peça.

NOTA: o chuleado pode ser substituindo por uma bainha, de uns 5 mm (dê esta folga a mais nos locais onde for fazer este tipo de arremate), virada para o avesso e presa com um pesponto.

Também pode ser substituindo por uma montagem de viés em rolotê, caso deseje obter um trabalho mais fino.

ALINHAVAR OU ALFINETAR?

Para unir as peças, mesmo as costureiras mais experientes costumam, antes de costurar, alinhar ou alfinetar as peças. Em alguns tecidos (como seda , veludo...), no couro, napa etc. nos quais a agulha e os alfinetes deixam furos visíveis, faça um teste antes de furar o material em que você vai trabalhar.

Para fazer a união das peças que não podem ser alinhavadas ou alfinetadas, use uma tira entretela dupla face, aquelas que servem para fazer bainhas.

ENTRETELAR

Entretele uma das peças nº 5 e duas das peças nº 6.

A entretela é colada no avesso das peças.

DÚVIDAS sobre como trabalhar com a entretela termocolante?

Vá ao site, na coluna lateral à esquerda ou no menu superior, procure e clique no link "Costura Bem feita", na página que se abrirá, clique no link "Entretelar, A Arte de."

FECHE AS PENCES

Costure as pences da peça nº 1 e da peça nº 8.

JUNTE AS PEÇAS

SUPERIORES (peças nºs 1 e 2)

Junte as peças n 1 e as peças nº 2, tecido e "forro" separadamente, direito sobre direito, com uma costura pelos ombros e pelas laterais.

Os ombros: costure do decote para cava e as laterais da cava para a borda inferior.

Junte o avesso do “forro” com o avesso do tecido. Coincida as costuras dos ombros e as laterais, as bordas das cavas e dos decotes. Prenda com alinhavos (ou com a entretela dupla face).

PREPARE AS MANGAS

Vinque as linhas das pregas, linha A sobre a linha B, direito sobre direito.

Prenda com alinhavos, alfinetes ou entretela dupla face.

Procure coincidir bem as bordas dos fundos das pregas.

Marque o trecho indicado, entre a farpa e a linha A da prega, com alinhavos, para franzir.

Costure as laterais das mangas, direito sobre direito. Costure da cava para a borda inferior. Arremate a boca da manga com um viés batido.

MONTE A MANGA NA CAVA

Com o direito do tecido das peças nºs 1 e 2, virados para dentro (o avesso do “forro” virado para fora).

Introduza à manga, ficando o direito da manga sob o direito da cava do tecido.

Coincida os números de montagens, as laterais da manga com as das peças nºs 1 e 2.

Costure a manga na cava. Comece a costura na lateral, contorne a cava e termine, novamente, na lateral.

PREPARE OS CORSELETES

Junte, direito sobre direito, tecido e forro, separadamente do corselete da frente (peça nº 5) com os corseletes das costas (peça nº 6).

Junte os corseletes entretelados da frente com os entretelados das costas e os não-entretelados da frente com os não-entretelados das costas.

Costure pelas laterais.

MONTE OS CORSELETES COM AS PEÇAS SUPERIORES

Junte as bordas superiores do tecido e do “forro” dos corseletes, direito sobre direito e entre os corseletes, as peças superiores da frente e das costas (peças nºs 1 e 2).

Os direitos das peças entreteladas dos corseletes devem ficar sobre o direito do tecido das peças superiores (n.,o sobre o “forro” destas peças).

Coincida os números de montagens, as laterais, os meios da frente.

VINQUE AS PREGAS DA PEÇA Nº 7

Vinque a linha A sobre a linha B, direito sobre direito. Coincida bem a linha A sobre a linha B. Prenda as pregas com alinhavos ou com a entretela dupla face.

JUNTE AS PEÇAS DAS COSTAS

Junte as peças das costas, direito sobre direito, com uma costura.

Comece a costura 2 cm acima da farpa de marcação da abertura para a montagem do zíper e termine na farpa do início da abertura.

JUNTE FRENTE E COSTAS DAS PEÇAS INFERIORES (PEÇAS NOS 7 E 8)

Junte as peças das costas com a peça da frente, direito sobre direito, com uma costura pelas laterais.

Comece a costura na borda superior e termine na borda inferior.

O fechamento das laterais prender as bordas das pregas.

FAÇA O ARREMATE DA ABERTURA E A BAINHA DA BARRA

Faça o arremate da abertura no meio das costas e a bainha da barra com bainha batida.

MONTE OS CORSELETES NAS PEÇAS INFERIORES

Junte o direito das bordas inferiores dos corseletes entretelados, com o direito das bordas superior da peça nº 7 e da peça nº 8.

Coincida os números de montagens, as laterais, os meios da frente e os meios das costas. Costure, começando no meio das costas, de um lado, e terminando no meio das costas, do outro lado.

Embainhe a borda inferior do “forro” do corselete sobre a montagem do corselete com as peças inferiores.

Faça uma costura rente ou prenda com pontos à mão.

Observação: a costura à máquina deverá ser feita pelo direito, bem rente à borda inferior do corselete, que prenderá, pelo avesso, a bainha do “forro” do corselete. Esta costura deverá ficar “escondida” entre a montagem do corselete com as peças inferiores. Se não tiver, ainda, esta habilidade, prenda o “forro” do corselete com pontos à mão.

PARA FINALIZAR, MONTE O ZÍPER

Monte o zíper invisível no meio das costas. A partir da borda superior do corselete entretelado e na abertura superior do meio das costas da peça nº 8.

Embainhe o “forro” do corselete sobre as tiras laterais do zíper. Prenda, a bainha, com pontos à mão.

Prenda o colchete na borda superior do zíper (borda superior do corselete).

Solte os alinhavos.

DÚVIDAS sobre como fechar uma pence, como vincar as pregas, como franzir, como montar um viés batido, como arrematar um abertura com uma bainha, como montar o zíper invisível? Vá ao site, na coluna lateral à esquerda ou no menu superior, procure e clique no link “Costura Bem feita”, na página que se abrirá, procure e clique nos links “Pence Como Fechar Com Perfeição Uma”; “Prega Com Formato”; “Como Franzir...”; “Arremate Com Viés ou Tita Batida”; “Arremate Junto À Uma Bainha, Finalizando”; “Zíper Invisível”.

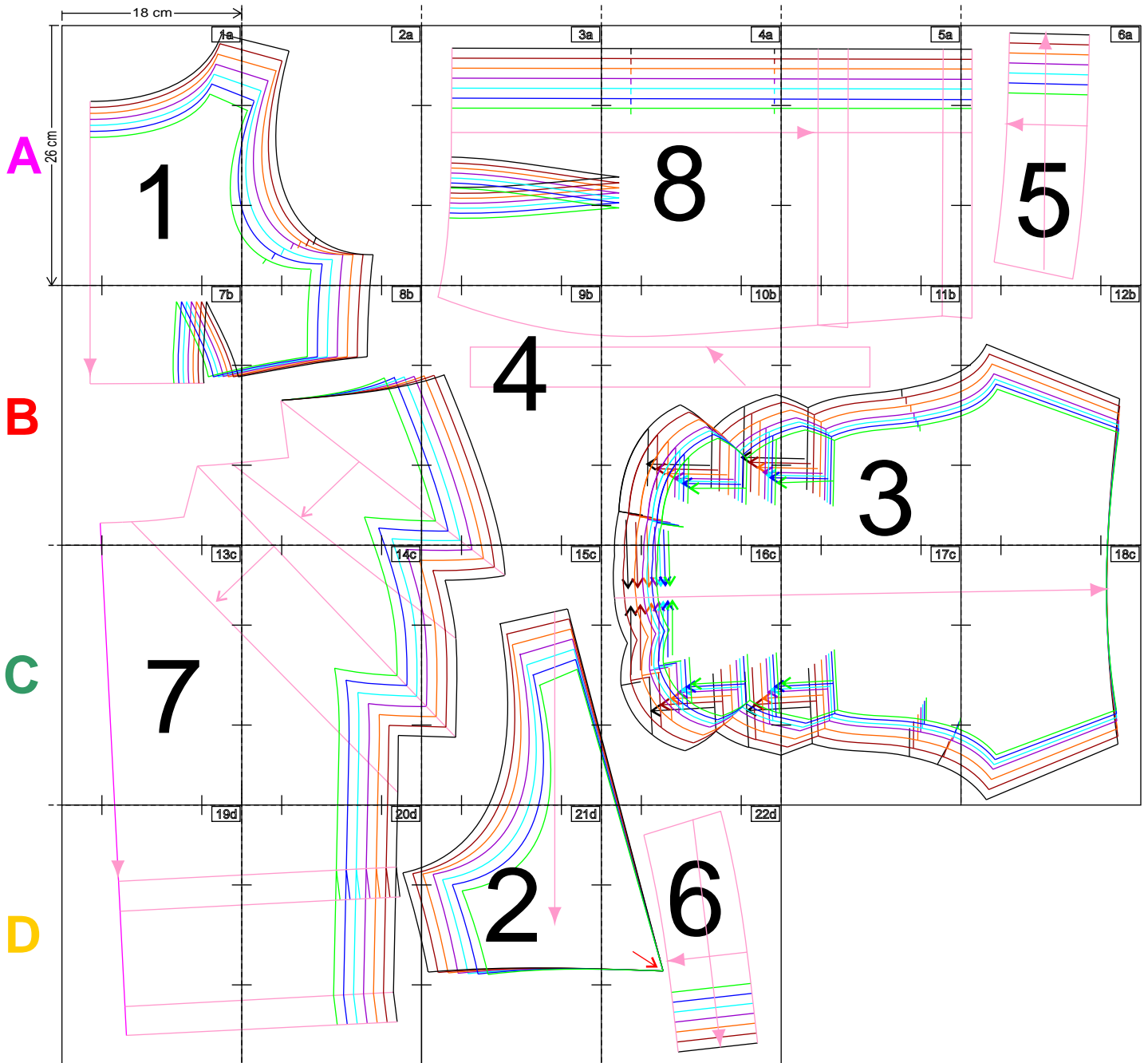
FIM

PLANO DO MOLDE ONLINE

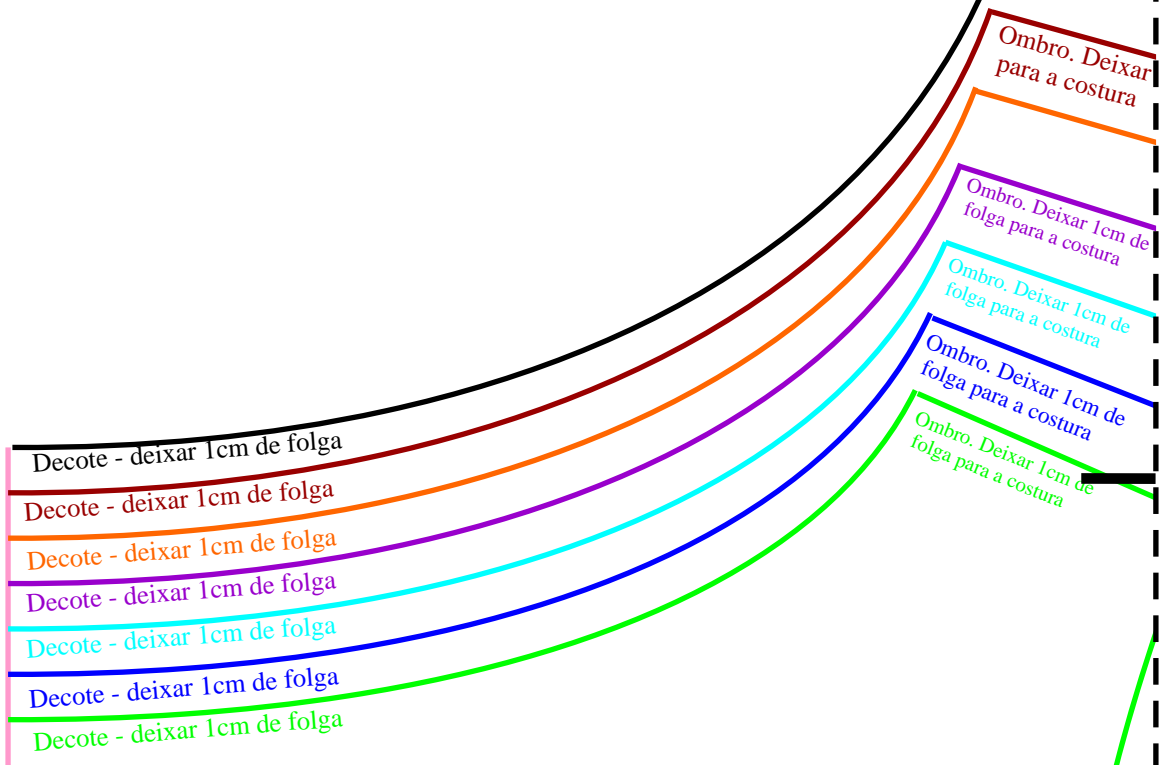
MOLDESROBERTOMARQUES.com.br molde: 063 - tamanhos: 36; 38; 40; 42; 44; 46 e 48

PLANO DO MOLDE (observe este gráfico e veja a ordem em que às partes do seu molde foram coladas e se não esta faltando nada.)

Confira sempre as medidas da área de impressão (18cm de largura por 26cm de altura). Qualquer dúvida consulte, no portal, "Como Usar os Molde OnLine".



1a



Meio da frente - Virar o molde sobre esta linha-fio

MOLDES ROBERTO MARQUES
Molde: 063 .COM.BR
Tams.: 36; 38; 40; 42; 44; 46 e 48
Vestido Estiloso, Com Mangas Estruturadas
8 peças
Peça nº: 1
MOLDE ONLINE

FRENTE SUPERIOR - Risque o molde duas vezes no tecido. Vire sobre a linha indicada (meio da frente). Risque mais duas vez. Forme, assim, duas peças inteiras. Corte estas duas peças. Uma servirá para parte externa e a outra para o "forro".

Cava - deixar 1cm de folga - chulelar esta borda

