

Confira periodicamente as medidas para saber, segundo a nossa *Tabela de medidas*, qual o tamanho do molde que você vai utilizar.

IMPORTANTE: Moldes de Roupas Roberto Marques Todos os direitos reservados. É proibido qualquer tipo de reprodução comercial sem autorização por escrito da **Moldes de Roupas Roberto Marques Ltda.**

Modelos com um ombro desnudo e manga estruturada

Estes modelos são feitos acima do molde 064. A diferença é que ele tem um ombro desnudo, o que não deixa de ser um charme a parte. Como o molde 064, ele tem que ser feito em malha - a sua modelagem foi feita para isto (nós ensinamos como você pode costurar este modelo com a sua máquina caseira). O molde vai em três comprimentos: de uma blusa, de um mini e de modelo mais comprido. É só escolher o seu, ou faça os três comprimentos em cores diferentes, se quiser.

Antes de começar a trabalhar, é aconselhável ir ao site, na seção "Tome Nota" procure o link "Dicas Básicas Para o Trabalho Bem-feito".

Primeiro, leia o texto todo observando as figuras, quando houver. Quando achar que estar tendo um entendimento do texto, vá lendo por parte e fazendo a montagem.

Não tendo prática, treine antes num retalho de tecido, depois, sim faça no modelo verdadeiro.

ATENÇÃO: nos gráficos, as cores e as proporções são meramente ilustrativas. Você deverá usar os aviamentos (linhas, fios, botões etc.) de acordo com o seu modelo.

Nota: nossas explicações dirigem-se a pessoas que estão começando a costurar. Por esse motivo, optamos por usar explicações básicas, mais simples.

FAÇA UMA PROVA

Sempre faça uma prova antes de cortar o tecido definitivo. Isso é importante. Saiba porque lendo no Nosso Site, na coluna "Tome Nota" A Necessidade de se Fazer Uma Prova"

PRÉ-ENCOLHIMENTO

Faça sempre o pré-encolhimento do tecido que será usado. Deixe-o de molho por 6h, no mínimo. Retire da água, deixe secar e passe, se necessário. **Nunca** corte uma peça de tecido amarrutado.

As costuras de união das peças deve ser feita prendendo direito com o direito do tecido. **Costure, seguindo** os números e as farpinhas das junções, quando houver. **Passe** as costuras a ferro logo após unir as peças. **Arremate** o final e o início das costuras com uma costura de retrocesso (o manual da sua máquina tem uma boa explicação) ou com um nó nos fiapos das linhas, no avesso do tecido.

BONECA TÉCNICA



MATERIAL

TECIDO: Viscolycra ou Radiosa (ou qualquer malha que tenha, mais ou menos, 80% de elasticidade da horizontal e 60% na vertical)

GASTO DO TECIDO

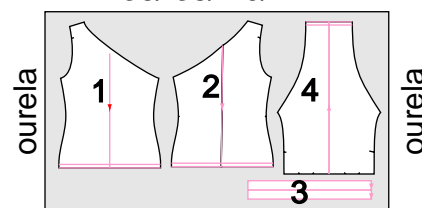
O gasto com o tecido é sempre arredondado para um valor superior. Veja, logo adiante, nos planos de corte, as metragens que você tem que comprar, de acordo com o tamanho que você está trabalhando. A modelagem é calculada de acordo com o comprimento do modelo. O comprimento da peça, na lateral é de 30cm.

AVIAMENTOS: Linha Mista ou 100% poliéster; Agulha fina.

Para as malhas use agulha ponta bola fina (agulha para malha). Uma tira de entretela termocolante com 5 cm por 90 cm largura.

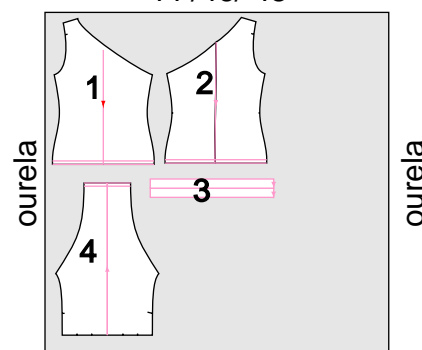
DÚVIDA sobre malha, cortar e costurar? Vá no Site, no menu superior e clique no Link "Costura bem feita, O Curso". No índice que se abrirá procure e clique no link "Malha O Básico Para Costurar".

PLANO DE CORTE do MODELO A dos Tamanhos 36/ 38/ 40/ 42



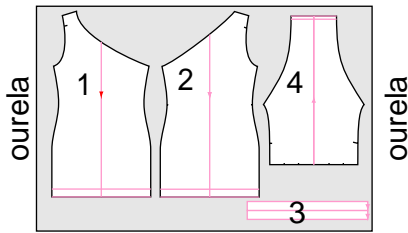
0,80 m com 1,50 m

PLANO DE CORTE do MODELO A dos Tamanhos 44 /46/ 48



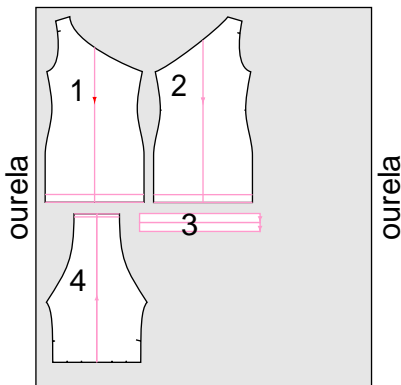
1,50 m com 1,50 m

**PLANO DE CORTE
do MODELO B
dos Tamanhos
36/ 38/ 40/ 42**



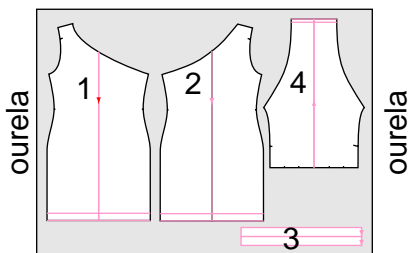
1 m com 1,50 m

**PLANO DE CORTE
do MODELO B
dos Tamanhos
44 /46/ 48**



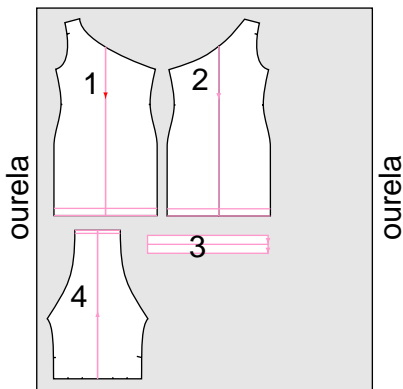
1,70 m com 1,50 m

**PLANO DE CORTE
do MODELO C
dos Tamanhos
36/ 38/ 40/ 42**



1, 20 m com 1,50 m

**PLANO DE CORTE
do MODELO C
dos Tamanhos
44 /46/ 48**

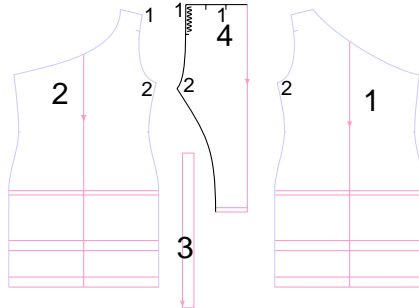


1,80 m com 1,50 m

CORTE

Planeje o corte observando os gráficos dos planos de corte, antes de riscar o tecido.

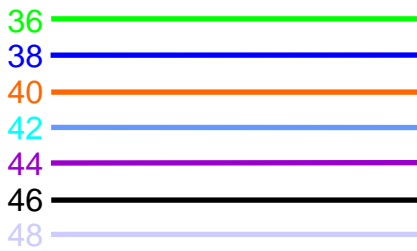
MINIATURA DAS PEÇAS



**TRAÇADO DAS PEÇAS
na folha do molde**

Veja a cor em que foram desenhadas as peças do seu molde, de acordo com o tamanho escolhido.

CUIDADO: a casos em que o traçado serve para mais de um tamanho. Quase sempre, para todos os tamanhos.



Todos os Tamanhos —

TEXTO DO CORTE

NOTA: só comece a cortar depois das peças todas estarem distribuída sobre o tecido, obedecendo ao plano de corte.

AS FOLGAS E A COSTURA

Deixe 1 cm de folga para as costuras. Você vai juntar as bordas das peças e costurar 1 cm para dentro.

Bem verdade que a malha não é muito necessário deixar folgas para costuras, ainda mais se o fechamento for com overloque ou pontos de ziguezague, com a máquina caseira.

NOTA: copie as peças de acordo com o modelo escolhido. Por exemplo: se você quiser fazer a blusa, copie o molde até o comprimento indicado para a blusa. No molde há linhas indicados para o tamanho da blusa e para os outros tamanhos - observe.).

PEÇA Nº 1 - FRENTE - Risque o molde no tecido.

Corte esta peça uma vez.

PEÇA Nº 2 - COSTAS - Risque o molde no tecido.

PEÇA Nº 3 - ARREMATE DO DECOTE - Corte duas vezes (nesta peça, haverá sobra de tecido).

PEÇA Nº 4 - MANGA - Risque o molde no tecido Vire sobre linha indicada (meio da manga). Risque mais uma vez. Repita esta operação: risque o molde no tecido, vire sobre a linha do meio e torne a riscar molde.

Você cortará duas peça da manga.

COSTURA

Você poderá fechar tudo com uma costura reta ou juntar as peças e prender a costura comum de ziguezague com pontos miúdos.

Faça piques, nas farpas (pequenos riscos) traçadas juntos as bordas do molde. Estes piques não podem ultrapassar a linha de costura.

Na malha é no máximo piques com 5 mm

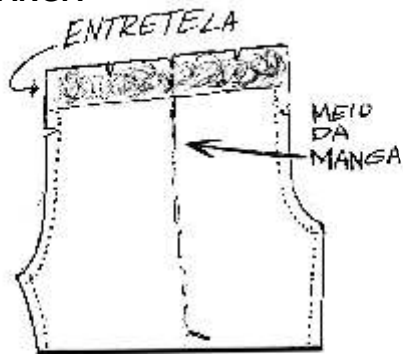
Arremate o início e o final com uma costura de “vai e volta” (costura de retrocesso – veja no manual da sua máquina) ou com um nó pelo avesso.

DÚVIDAS sobre malha: como cortar e como costurar?

Vá ao site, procure no menu horizontal “Costura Bem Feita” e clique. Na janela que se abrirá, procure e clique no link “Malha, O Básico Para Costurar”.

CONTINUA...

ENTRETELE A CABEÇA DA MANGA



Com uma tira de uns 5 cm de largura entretele a cabeça da manga.

Marque as farpas com piques.

Marque um trecho do meio da manga com alinhavos

COSTURE OS OMBROS

Junte a peça da frente com a peça das costas, direito sobre direito, com costura pelos ombros. Costure do decote para a cava.

COSTURE AS LATERAIS

Junte as laterais da frente com as das costas, direito sobre direito, coincidindo os nºs 2 de montagens, os piques e as barras.

Costure da cava para a barra.

ARREMATE O DECOTE

Junte as tiras do arremate do decote (peça 3), para formar uma peça inteira.

Faça o arremate do decote tipo tira batida.

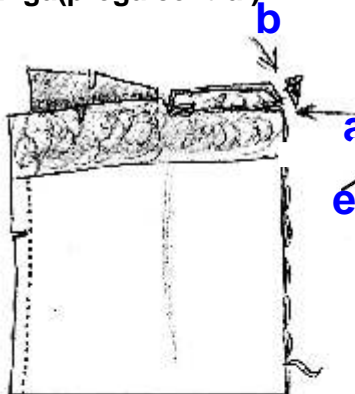
Comece e termine a montagem do viés na cava esquerda.

Corte o excesso da tira, antes de finalizar a montagem.

PREPARE A CABEÇA DA MANGA

CUIDADOS: costure devagar, parando a costura bem nos piques. Costure a partir da linha de costura. As folgas da costura tem que ficar solta.

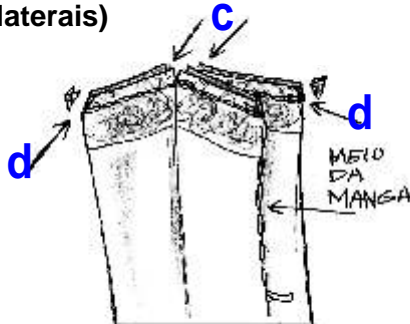
Vinque a 1ª prega da manga (prega central)



Vinque pela linha do meio da manga, direito sobre direito, juntando as farpas dos nºs 1. **Costure da** borda vincada, do meio da manga, em direção aos nºs 1 de montagens (seta a).

Faça um pique inclinado, no canto, eliminando a ponta do tecido (seta b).

Prepare a segunda e a terceira prega (pregas laterais)

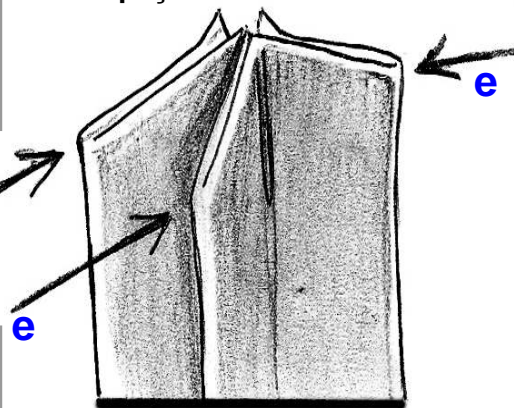


Coincida o nº. 1 de montagem da cava com o nº. 1 do pique (da primeira prega, setas c), vincando no pique, sem número de montagem (seta d).

Costure dos nºs 1 de montagens em direção a borda vincada (setas d).

Faça piques nos cantos das bordas vincadas (setas d).

Volte à peça



Re a para o direito, ficando avesso sobre avesso. Ajeite bem os cantos das pregas (setas e).

Bata a ferro.

MONTE A MANGA

Monte a manga na cava coincidindo os números de montagens com os piques.

Franza as cavas, do pique até o nº. 1 de montagem, o suficiente para montar na cava da manga, coincidido os piques e os nºs de montagens.

FAÇA AS BAINHAS

Vinque as bainhas, da bordas inferiores (barra) e das mangas pelas linhas indicadas.

Costure rente à borda.

DÚVIDAS sobre: entretelar, costurar malha, arremate com tira batida e bainha batida? Vá ao site procure no menu horizontal (encontra-se na parte superior, abaixo do cabeçalho) o link "Costura Bem Feita". Clique.

Na Página que vai se abrir, clique nos links desejados: "Malha, O Básico Para Costurar", "Arremate Com Viés ou Tira Batida" e "Bainha Batida Numa Borda Curva ou Reta".

FIM

PLANO DO MOLDE ONLINE

MOLDESROBERTOMARQUES.com.br molde: 065 - tamanhos: 36/38/40/42/44/46/48

PLANO DO MOLDE (observe este gráfico e veja a ordem em que às partes do seu molde foram coladas e se não esta faltando nada.)

Confira sempre as medidas da área de impressão (18cm de largura por 26cm de altura). Qualquer dúvida consulte, no portal, "Como Usar os Molde OnLine".

