

**Confira** periodicamente as medidas para saber, segundo a nossa *Tabela de medidas*, qual o tamanho do molde que você vai utilizar.

**IMPORTANTE: Moldes de Roupas Roberto Marques** Todos os direitos reservados. É proibido qualquer tipo de reprodução comercial sem autorização por escrito da **Moldes de Roupas Roberto Marques Ltda.**

### Modelos com um ombro desnudo e sem mangas.

Quem não gostaria de ter um modelo tão sensual?

Os modelos de um ombro só são, como se dizia antigamente, uma coqueluche. Este modelo em malha (ensinamos a costurar a malha na sua máquina caseira) pode servir para vários momentos. Como um blazer, por exemplo, que tanto pode ser usado no trabalho como em uma saída noturna.

**Antes de** começar a trabalhar, é aconselhável vá ao site, na seção "Tome Nota" procure o link "Dicas Básicas Para o Trabalho Bem-feito".

**Primeiro**, leia o texto todo observando as figuras, quando houver. Quando achar que está tendo um entendimento do texto, vá lendo por partes fazendo a montagem.

**Não tendo** máquina, treine antes num retalho de tecido, depois, sim faça no modelo verdadeiro.

**ATENÇÃO:** nos gráficos, as cores e as proporções são meramente ilustrativas. Você deverá usar os aviamentos (linhas, fios, botões etc.) de acordo com o seu modelo.

**Nota:** nossas explicações dirigem-se a pessoas que estão começando a costurar. Por esse motivo, optamos por usar explicações básicas, mais simples.

#### FAÇA UMA PROVA

**Sempre faça** uma prova antes de cortar o tecido definitivo. Isso é importante. Saiba porque lendo no Nosso Site, na coluna "Tome Nota" A Necessidade de se Fazer Uma Prova"

#### PRÉ-ENCOLHIMENTO

**Faça sempre** o pré-encolhimento do tecido que será usado. Deixe-o de molho por 6h, no mínimo. Retire da água, deixe secar e passe, se necessário. **Nunca** corte uma peça de tecido amarrutado.

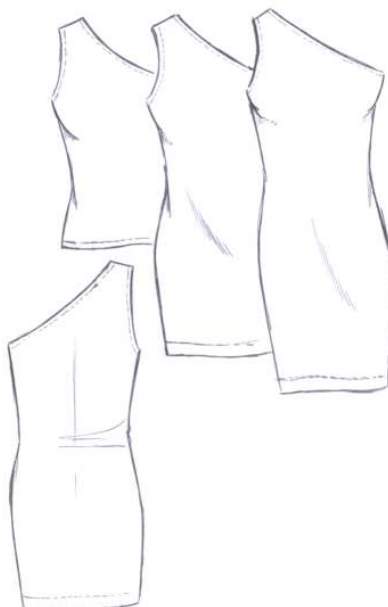
**As costuras** de união das peças deve ser feita prendendo direito com direito do tecido.

**Costure, seguindo** os números e as farpinhas das junções, quando houver.

**Passar as costuras** a ferro, logo após unidas as peças.

**Arremate** o final e o início das costuras com uma costura de retrocesso (o manual da sua máquina tem uma boa explicação) ou com um nó nos fiapos da linha, no avesso do tecido.

#### BONECA TÉCNICA



#### MATERIAL

**TECIDO:** Viscolykra ou Radiosa (ou qualquer malha que tenha, mais ou menos, 80% de elasticidade da horizontal e 60 % na vertical)

#### GASTO DO TECIDO

O gasto do tecido é sempre baseado para um valor superior. Veja logo adiante, nos planos de corte, as metragens que você tem que comprar, de acordo com o tamanho que você está trabalhando. A metragem é calculada de acordo com a comprimento do modelo. O comprimento da saia, na lateral é de 30cm.

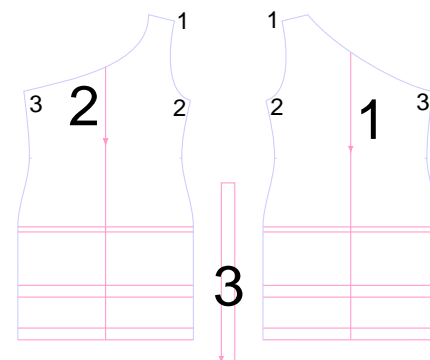
**AVIAMENTOS:** Linha Mista ou 100% poliéster; agulha ponta bola fina (agulha para malha).

**DÚVIDA** sobre malha, cortar e costurar? Vá no Site, no menu superior e clique no Link "Costura bem feita, O Curso". No índice que se abrirá procure e clique no link "Malha O Básico Para Costurar".

#### CORTE

**Planeje o corte** observando os gráficos dos planos de corte, antes de riscar o tecido.

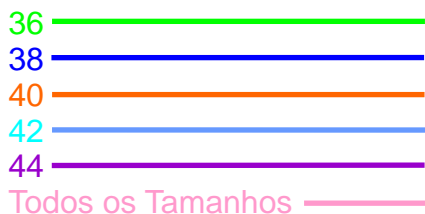
#### MINIATURA DAS PEÇAS



## TRAÇADO DAS PEÇAS na folha do molde

Veja a cor em que foram desenhadas as peças do seu molde, de acordo com o tamanho escolhido.

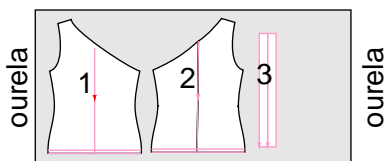
**CUIDADO:** há casos em que o traçado serve para mais de um tamanho. Quase sempre, para todos os tamanhos.



### PLANO DE CORTE do MODELO A

Metragem Para Todos os Tamanhos

(do tamanho 36 ao tamanho 44)

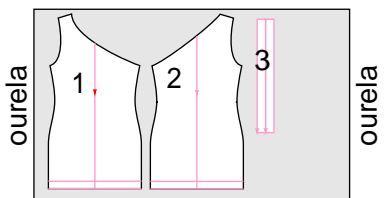


0, 70 m com 1, 50 m

### PLANO DE CORTE do MODELO B

Metragem Para Todos os Tamanhos

(do tamanho 36 ao tamanho 44)

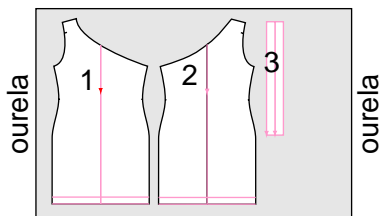


0, 90 m com 1, 50 m

### PLANO DE CORTE do MODELO A

Metragem Para Todos os Tamanhos

(do tamanho 36 ao tamanho 44)



## TEXTO DO CORTE

**NOTA:** só comece a cortar depois das peças todas estarem distribuídas sobre o tecido, obedecendo ao plano de corte acima.

## AS FOLGAS E A COSTURA

Deixe 1 cm de folga para as costuras. Você vai juntar as bordas das peças e costurar 1 cm para dentro.

Bem verdade que a malha não é muito necessário deixar folgas para costuras, ainda mais se o fechamento for com overloque ou pontos de ziguezague, com a máquina caseira.

**NOTA:** copie as peças de acordo com o modelo escolhido. Por exemplo: se você quiser fazer a blusa, copie o molde até o comprimento indicado para a blusa. No molde há linhas indicadas para o tamanho da blusa e para os outros tamanhos - observe.).

**PEÇA Nº 1 - FRENTE** - Risque o molde no tecido.

**Corte esta** peça uma vez.

**PEÇA Nº 2 - COSTAS** - Risque o molde no tecido.

**Corte esta** peça uma vez.

**PEÇA Nº 3 - ARREIMATE DO DECOTE E DA CAVA** - Não dê folga para as costuras esta peça já contém 1cm de folga em cada borda.

**Corte três** vezes (nesta peça, haverá sobra de tecido).

**Dois peças** servirão para arrematar o decote e uma peça para arrematar a cava.

## COSTURA

**Faça piques**, nas farpas (pequenos riscos) traçadas juntos as bordas do molde. Estes piques não podem ultrapassar a linha de costura.

Na malha dê no máximo piques com 5 mm

**Arremate o** início e o final com uma costura de “vai e volta” (costura de retrocesso – veja no manual da sua máquina) ou com um nó pelo avesso.

**DÚVIDAS** sobre malha: como cortar e como costurar?

Vá ao site, procure no menu horizontal “Costura Bem Feita” e clique. Na janela que se abrirá, procure e clique no link “Malha, O Básico Para Costurar”.

## COSTURE OS OMBROS

**Junte a** peça da frente com a peça das costas, direito sobre direito, com costura pelos ombros. Costure do decote para a cava.

## COSTURE AS LATERAIS

**Junte as** laterais da frente com as das costas, direito sobre direito, coincidindo os nºs 2 e 3 de montagens, os piques e as barras.

**Costure da** cava para a barra.

## ARREIMATE O DECOTE E A CAVA

**Junte as** duas tiras do arremate para arrematar o decote, forme uma peça inteira.

**Faça o** arremate do decote e da cava tipo tira batida.

**No decote**, comece e termine a montagem do viés na lateral esquerda.

**Na cava**, comece e termine a montagem na lateral desta cava

**Corte o** excesso da tira, antes de finalizar a montagem.

## FAÇA AS BAINHAS

**Vinque as** bainhas, da bordas inferiores (barra) e das mangas pelas linhas indicadas.

**Costure rente** à borda.

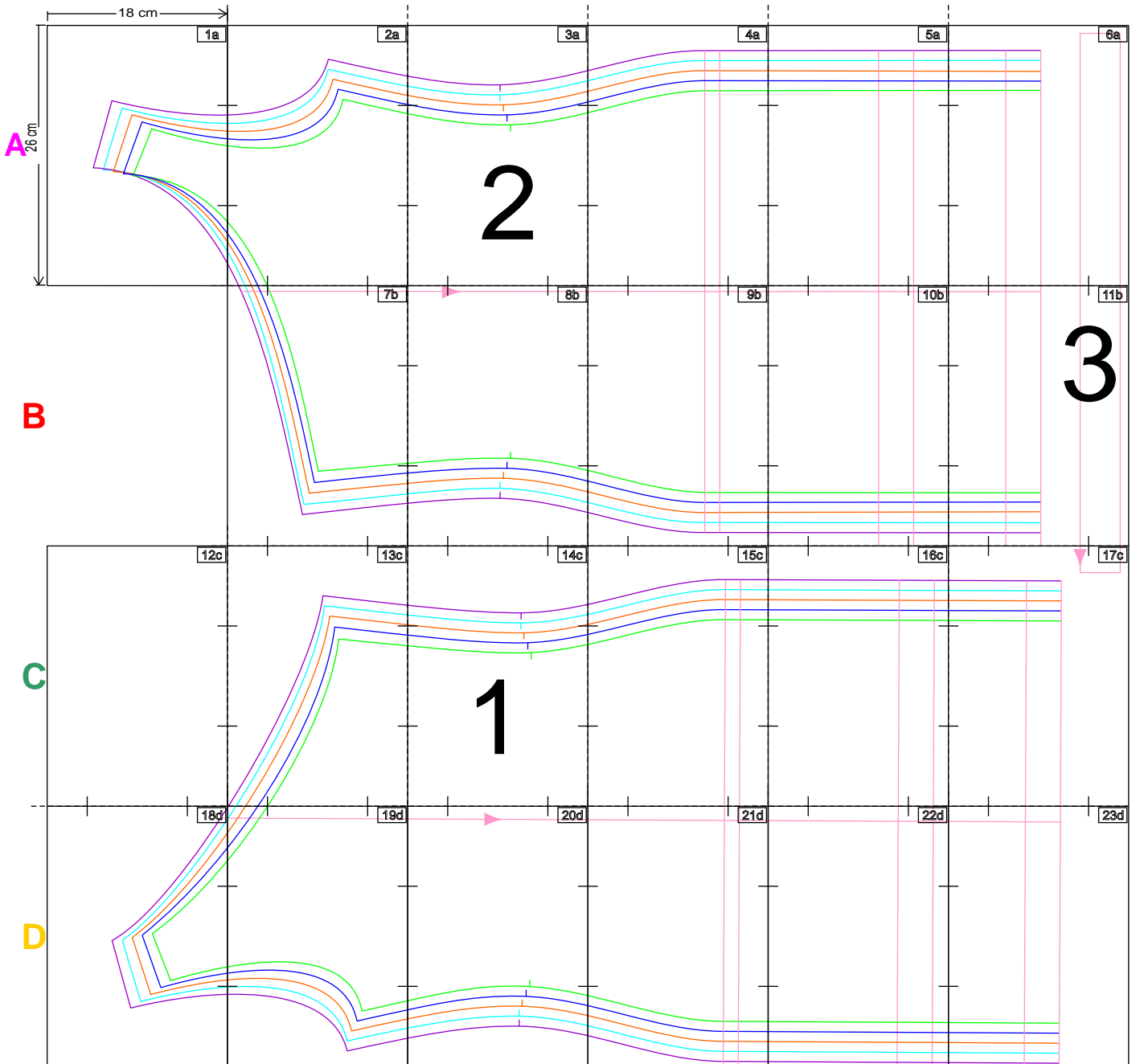
**DÚVIDAS** sobre: costurar malha; arremate com tira batida e bainha batida? Vá ao site procure no menu horizontal (encontra-se na parte superior, abaixo do cabeçalho) o link “Costura Bem Feita”. Clique. Na Página que vai se abrir, clique nos links desejados: “Malha, O Básico Para Costurar”, “Arremate Com Viés ou Tira Batida” e “Bainha Batida Numa Borda Curva ou Reta”.

**FIM**

# PLANO DO MOLDE ONLINE

MOLDESROBERTOMARQUES.com.br molde: 066 - tamanhos: 36/38/40/42/44

**PLANO DO MOLDE** (observe este gráfico e veja a ordem em que às partes do seu molde foram coladas e se não esta faltando nada.)  
Confira sempre as medidas da área de impressão (18cm de largura por 26cm de altura). Qualquer dúvida consulte, no portal, "Como Usar os Molde OnLine".



©2010 de Moldes de roupas roberto marques ltda. Molde Online. Todos os direitos reservados. Sistema Patentado.

1a

