

**Confira** periodicamente as medidas para saber, segundo a nossa *Tabela de medidas*, qual o tamanho do molde que você vai utilizar.

**IMPORTANTE:** Moldes de Roupas Roberto Marques Todos os direitos reservados. É proibido qualquer tipo de reprodução comercial sem autorização por escrito da **Moldes de Roupas Roberto Marques Ltda.**

## VESTIDO EM SEDA

**Este modelo** pode ser confeccionado em qualquer tecido que tenha um caimento leve e, no somente, em seda. **O decote** nas costas é seu ponto alto. Repare só. Não posso deixar de comentar: a minha filha, Júlia, adorou este decote, inclusive, já fez um modelo para ela. O comprimento da saia vai depender de seu gosto: tem um elástico na junção da saia com a blusa que ajusta esta parte com um franzido. Este ajuste cria um "blusante" da parte superior sobre a inferior. Se você puxar para cima, encurta o modelo, ou seja, quando mais você puxar para cima, mais curto o modelo ficará e maior será o efeito "blusante". Puxando para baixo, acontece o contrário: o modelo ficará mais comprido e, portanto, o "blusante" será menor. **O decote das costas** tem uma tira, do mesmo tecido do modelo, a qual fica ligeiramente franzida. Dentro desta tem um elástico que acomoda o decote sobre o ombro, a seu gosto.

**ATENÇÃO:** nos gráficos, as cores e as proporções são meramente ilustrativas. Você deverá usar os aviamentos (linhas, fios, botões etc.) de acordo com o seu modelo.

**Nota:** nossas explicações dirigem-se a pessoas que estão começando a costurar. Por esse motivo, optamos por usar explicações básicas, mais simples.

## PRÉ-ENCOLHIMENTO

**Faça sempre** o pré-encolhimento do tecido que será usado. Deixe-o de molho por 6h, no mínimo. Retire da água, deixe secar e passe, se necessário. **Nunca** corte uma peça de tecido amarrutado.

**As costuras** de união das peças deve ser feita prendendo direito com direito do tecido. **Costure, seguindo** os números e as formas das junções, quando houver. **Passar as costuras** a ferro, logo após unir as peças. **Arrumate o final** e o início das costuras com uma costura de retrocesso (o manual da sua máquina tem uma boa explicação) ou com um nó nos fiapos das linhas, no avesso do tecido.

## FAÇA UMA PROVA

**Sempre faça** uma prova antes de cortar o tecido definitivo. Isso é importante. Saiba porque lendo no Nosso Site, na coluna "Tome Nota" *A Necessidade de se Fazer Uma Prova*

**Antes de começar** a trabalhar, é aconselhável vá ao site, na seção "Tome Nota" procure o link "Dicas Básicas Para o Trabalho Bem-feito". **Primeiro**, leia o texto todo observando as figuras, quando houver. Quando achar que está tendo um entendimento do texto, vá lendo por parte e fazendo a montagem. **Não tendo** prática, treine antes num retalho de tecido, depois, sim faça no modelo verdadeiro.

## BONECA TÉCNICA



## MATERIAL

**TECIDO:** Jersey de seda; Seda mista; Crepe de seda; Cetim de seda; Tafetá de seda ou lingerie de seda. Você pode usar um malha leve, tipo Viscolycra ou Radiosa, só que haverá um perda de uns 10 cm na largura do tecido. Estas duas malhas tem 1, 50 m de largura. São 10 cm mais largas do que o tecido recomendado.

**O gasto com o tecido é sempre arredondado para um valor superior.** Veja, logo adiante, nos planos de corte, as metragens que você tem que comprar, de acordo com o tamanho que você está trabalhando). A metragem é calculada de acordo com a comprimento do modelo. O comprimento da saia, na lateral é de 30 cm.

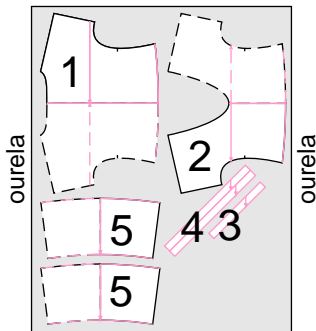
**AVIAMENTOS:** Linha Mista ou 100% poliéster; Agulha fina. Use agulha ponta bola fina (agulha para malha). A seda também pode ser costura com esta agulha. **Elástico com 1cm de largura**, para prender na junção das peças superiores com as inferiores: **para os Tams. 36 e 38:** 64 cm de comprimento. **para os Tams. 40 e 42:** 68 cm de comprimento. **para os Tams. 44 e 46:** 72 cm de comprimento. **para os Tams. 48 e 50:** 76 cm de comprimento.

CONTINUA...

**Elástico com 0,5 cm de largura,** para ajustar a faixa do decote  
**para os Tams. 36 e 38 :** 28 cm de comprimento.  
**para os Tams. 40 e 42:** 30 cm de comprimento.  
**para os Tams. 44 e 46:** 32 cm de comprimento.  
**para os Tams. 48 e 50:** 34 cm de comprimento.

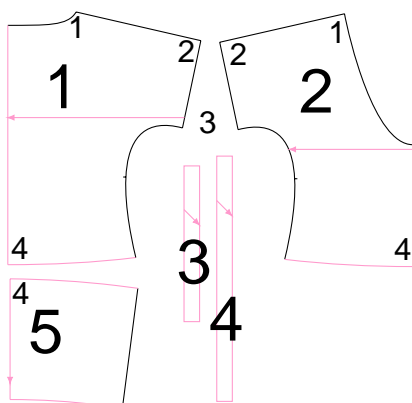
#### PLANO DE CORTE do tecido,

Para Todos Os Tamanhos



**Para os tamanhos:** 36; 38; 40;42; 44  
 1, 70 m com 1,40 m  
**Para os tamanhos:** 46; 48; 50  
 1, 80 m com 1,40 m

#### MINIATURA DAS PEÇAS



#### TRAÇADO DAS PEÇAS na folha do molde

**Veja a cor** em que foram desenhadas as peças do seu molde, de acordo com o tamanho escolhido.

**CUIDADO:** há casos em que o traçado serve para mais de um tamanho. Quase sempre, para todos os tamanhos.

36 —————  
 38 —————  
 40 —————  
 42 —————  
 44 —————  
 46 —————  
 48 —————  
 50 —————  
 Todos os Tamanhos —————

### TEXTO DO CORTE

**NOTA:** só comece a cortar depois das peças todas estarem distribuída sobre o tecido, obedecendo ao plano de corte.

**ATENÇÃO:** não se esqueça de dar folgas para as costuras e bainhas.

#### AS FOLGAS E A COSTURA

Deixe 1 cm de folga para as costuras. Você vai juntar as bordas das peças e costurar 1 cm para dentro.

#### FAÇA PIQUES

**Faça piques,** nas farpas (pequenos riscos) traçadas juntos as bordas do molde. Estes piques não podem ultrapassar a linha de costura.

**PEÇA Nº 1 - FRENTE** - Risque o molde no tecido Vire o molde sobre a linha indicada (meio da frente) Risque mais uma vez. Forme, assim, uma peça inteira..

**Corte uma vez.**

**PEÇA Nº 2 - COSTAS** - Risque o molde no tecido Vire o molde sobre a linha indicada (meio das costas) Risque mais uma vez. Forme, assim, uma peça inteira.

**Corte uma vez.**

**PEÇA Nº 3 - FAIXA (ALÇA) DO DECOTE** - Nesta peça, não dê folga de tecido, para as costuras. **Na malha,** esta peça poderá ser cortada no fio.(cortar paralelo a orelha).

**Corte uma vez.**

**PEÇA Nº 4 - ARREMATE DOS DECOTES** - Nesta peça, não dê folga de tecido, para as costuras. **Na malha,** esta peça poderá ser cortada no fio.(cortar paralelo a orelha).

**Corte duas vezes.**

#### PEÇA Nº 4 - FRENTE E COSTAS DA SAIA (PARTE INFERIOR) -

**Risque** o molde no tecido Vire o molde sobre a linha indicada (meio da frente)

**Risque mais** uma vez. Forme, assim, uma peça inteira.

**Torne a riscar** o molde no tecido Vire o molde sobre a linha indicada (desta vez seria o meio das costas) **Risque mais** uma vez.

**Com este** molde riscado você formará mais uma peça inteira.

Você terá duas peças inteiras riscadas no tecido, uma para frente e outra para as costas. **Corte estas** duas peças.

**DÚVIDAS** sobre malha: como cortar e como costurar?

Vá ao site, procure no menu horizontal (menu superior) **“Costura Bem Feita”** e clique. Na janela que se abrirá, procure e clique no link **“Malha, O Básico Para Costurar”**.

### COSTURA

#### CHULEIE

Chuleie as bordas indicadas na peça.

**NOTA:** o chuleado pode ser substituindo por uma bainha, de uns 5 mm (dê esta folga a mais nos locais onde for fazer este tipo de arremate), virada para o avesso e presa com um pesponto.

**Também pode ser substituindo por uma montagem de viés em roletê, caso deseje obter um trabalho mais fino.**

#### ALINHAVAR OU ALFINETAR?

**Para unir** as peças, mesmo as costureiras mais experientes costumam, antes de costurar, alinhar ou alfinetar as peças.

**Em alguns** tecidos (como seda, veludo...), no couro, napa etc. nos quais a agulha e os alfinetes deixam furos visíveis, faça um teste antes de furar o material em que você vai trabalhar.

**Para fazer** a união das peças que não podem ser alinhavadas ou alfinetadas, use uma tira entretela dupla face, aquelas que servem para fazer bainhas.

#### JUNTE AS PEÇAS SUPERIORES (PEÇAS 1 E 2)

**Junte as** peças superiores (peças 1 e 2) com uma costura pelos ombros e pelas laterais.

CONTINUA...

**Os ombros:** costure do decote para as cavas (do nº 1 de montagem para o nº2). As laterais: costure das cavas para a borda inferior.

### PREPARE A FAIXA (ALÇA) DO DECOTE (DAS COSTAS)

Prepare a faixa (peça nº 3) prendendo o elástico internamente.

**DÚVIDAS** sobre esta montagem? Vá ao site, procure no menu horizontal (menu superior) “Costura Bem Feita” e clique. Na janela que se abrirá, procure e clique no link “Alça com Elástico”.

### ARREIMATE OS DECOTES

#### Primeira maneira de arrematar:

**Junte as** tiras do arremate do decote (peça nº 4) com uma costura. Forme, assim, uma peça inteira.

**Faça o arremate** no decote, com esta tira, tipo tira batida. Comece e termine a montagem no meio das costas.

**Prenda, simultaneamente,** com esta montagem, no decote das costas, a 3 cm da costura do ombro, a faixa do decote, já preparada.

**A faixa** deverá ser presa, logo na primeira costura do arremate com a peça (antes de revirar o arremate para o avesso).

#### Segunda maneira de arrematar (modo mais simples):

**Faça o arremate** do decote tipo tira batida.

Embainhe as bordas (bordas não costuradas) da faixa do decote para o avesso. Prenda esta bainha com pontos à mão.

**Prenda a** faixa no decote das costas, a 3cm da costura do ombro, com pontos à mão.

**Dê uns** pontos à mão, reprendendo a faixa no decote.

**Estes pontos** tem de ser bem na borda do decote, para evitar que o elástico revire o arremate para fora.

**Nota:** procure dar os pontos à mão, ao prender a faixa no decote, pegando somente a parte do tecido (e até o elástico) que está sobre o arremate do decote. Prenda somente no arremate do decote.

**Conclusão:** evite que os pontos apareçam.

**DÚVIDAS** sobre o arremate do decote?

Vá ao site, procure no menu horizontal (menu superior) “Costura Bem Feita” e clique. Na janela que se abrirá, procure e clique no link “Arremate com Viés ou Tira Batida”.

### ARREIMATE AS BORDAS DAS CAVAS

**Arremate as** bordas das cavas com uma bainha batida.

### PREPARE AS PEÇAS INFERIORES (PEÇA Nº 5)

**Junte as** peças inferiores com uma costura pelas laterais.

**Costure da** borda superior para a borda inferior (barra).

**Faça a** bainha da barra (borda inferior) tipo bainha batida.

**DÚVIDAS** sobre a bainha batida?

Vá ao site, procure no menu horizontal (menu superior) “Costura Bem Feita” e clique. Na janela que se abrirá, procure e clique no link “Bainha Batida Ou Bainha De Lenço”.

### JUNTE AS PEÇAS SUPERIORES COM AS INFERIORES

**Monte as** bordas inferiores das peças nºs 1 e 2 nas bordas superiores das peças.

Coincida as laterais, os meios das frentes e os meios das costas (nº 4 de montagem) e costure.

### MONTE O ELÁSTICO NA JUNÇÃO

Junte as pontas do elástico com uma costura.

Prenda o elástico nas folgas de tecido da junção (montagem) das peças superiores com as inferiores. Prenda com uma costura de ziguezague.

**DÚVIDAS** sobre a montagem do elástico?

Vá ao site, procure no menu horizontal (menu superior) “Costura Bem Feita” e clique. Na janela que se abrirá, procure e clique no link “Elástico Distribuído Sobre Uma Borda”.

**FIM**

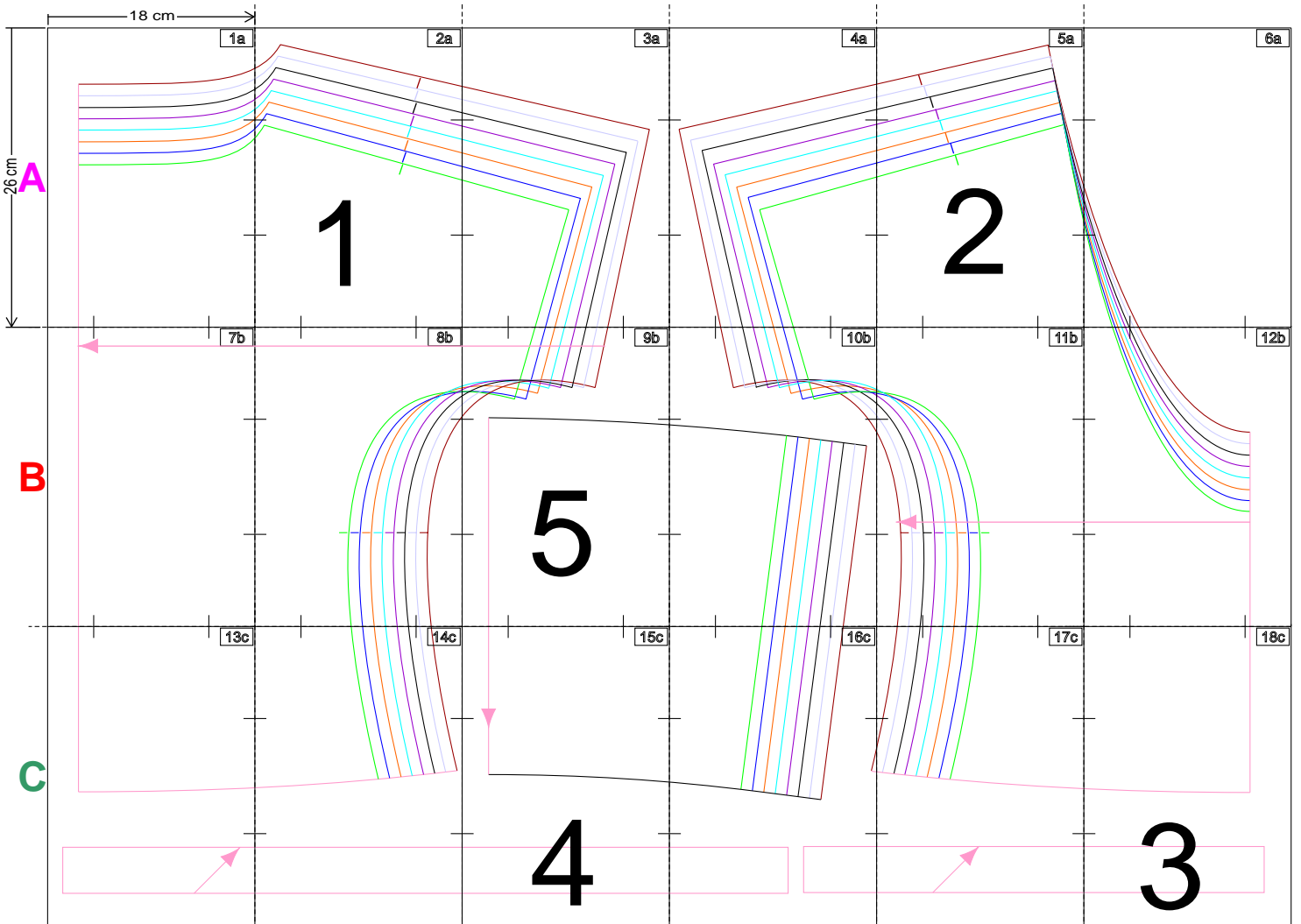
# PLANO DO MOLDE ONLINE

MOLDESROBERTOMARQUES.com.br

molde: 067 - tamanhos: 36/38/40/42/44/46/48/50

**PLANO DO MOLDE** (observe este gráfico e veja a ordem em que às partes do seu molde foram coladas e se não esta faltando nada.)

Confira sempre as medidas da área de impressão (18cm de largura por 26cm de altura). Qualquer dúvida consulte, no portal, "Como Usar os Molde OnLine".



1a

Meio da frente, vire o molde sobre esta linha, para formar uma peça inteira

Decote - deixar 1cm de folga

Decote - deixar 1cm de folga

Decote - deixar 1cm de folga

Decote - deixar 1cm de folga

Decote - deixar 1cm de folga

Decote - deixar 1cm de folga

Decote - deixar 1cm de folga

Decote - deixar 1cm de folga

## ATENÇÃO

Antes de imprimir, verifique se o tamanho da área de impressão é de 18 cm de largura por 26 cm de largura (veja detalhes no plano de corte).

Problemas?

Consulte, no site, "**Como Usar Os Moldes Online**" ou um técnico.

