

Confira periodicamente as medidas para saber, segundo a nossa *Tabela de medidas*, qual o tamanho do molde que você vai utilizar.

**IMPORTANTE: Moldes de Roupas Roberto Marques** Todos os direitos reservados. É proibido qualquer tipo de reprodução comercial sem autorização por escrito da **Moldes de Roupas Roberto Marques Ltda.**

## MODELO COM UMA MANGA "MORCEGO"

Este modelo tem uma manga "morcego" e um ombro desnudo. O decote é ajustado por um elástico. Na altura da cintura, um outro elástico preso na junção da parte superior (blusa) com a inferior (saia) produz um "blusante" na altura da cintura. Você pode puxar este "blusante" para baixo da cintura – a saia ficará um pouco mais comprida. Deve ser feito num tecido leve, como a seda ou em uma malha fina, como a Radiosa. Escolha um tecido que lhe agrade, lógico.

Antes de começar a trabalhar, é aconselhável vá ao site, na seção "Tome Nota" procure o link "Dicas Básicas Para o Trabalho Bem-feito".

**Primeiro**, leia o texto todo observando as figuras, quando houver. Quando achar que está entendendo o entendimento do texto, vá lendo por parte e fazendo a montagem.

**Não tendo prática**, treine antes num retalho de tecido, depois, sim faça no modelo verdadeiro.

**ATENÇÃO:** nos gráficos, as cores e as proporções são meramente ilustrativas. Você deverá usar os aviamentos (linhas, fios, botões etc.) de acordo com o seu modelo.

**Nota:** nossas explicações dirigem-se a pessoas que estão começando a costurar. Por esse motivo, optamos por usar explicações básicas, mais simples.

### FAÇA UMA PROVA

Sempre faça uma prova antes de cortar o tecido definitivo. Isso é importante. Saiba porque lendo no Nosso Site, na coluna "Tome Nota" A Necessidade de se Fazer Uma Prova"

### PRÉ-ENCOLHIMENTO

Faça sempre o pré-encolhimento do tecido que será usado. Deixe-o de molho por 6h, no mínimo. Retire da água, deixe secar e passe, se necessário. **Nunca** corte uma peça de tecido amarrutado.

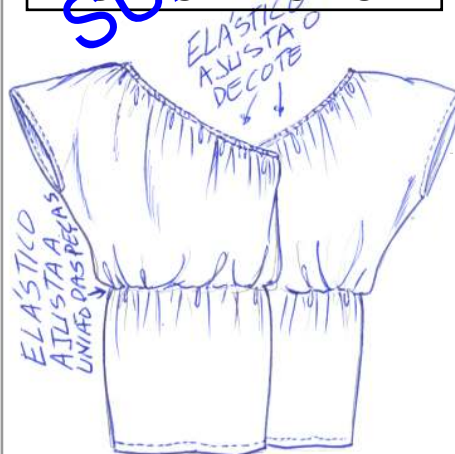
As costuras de união das peças deve ser feita prendendo direito com direito do tecido.

Costure, seguindo os números e as farpinhas das junções, quando houver.

Passes as costuras a ferro logo após unir as peças.

Arremate o final do fio das costuras com uma costura de ferro (o manual da sua máquina tem uma boa explicação) ou com um nó nos fios das linhas, no avesso do tecido.

### BONECA TÉCNICA



### MATERIAL

**TECIDO:** Viscolyera; Radiosa; Crepe de malha; Helanca soft; Tulle stretch ou Jersey de malha. (não use tecido plano (tecido sem elasticidade) para cortar este modelo.).

### GASTO DO TECIDO

O gasto com o tecido é sempre arredondado para um valor superior. Veja, logo adiante, nos planos de corte, as metragens que você tem que comprar, de acordo com o tamanho que você está trabalhando). A metragem é calculada de acordo com a comprimento do modelo. O comprimento da saia, na lateral é de, aproximadamente, 38 cm.

**AVIAMENTOS:** Linha Malha ou 100% poliéster; Agulha fina. Use agulha ponta bola fina (agulha para malha).

**Elástico para o decote, com 0,7cm:**  
Para o tamanho 36 = uma tira com 67 cm de comprimento.

Para o tamanho 38 = uma tira com 71 cm de comprimento.

Para o tamanho 40 = uma tira com 75 cm de comprimento.

Para o tamanho 42 = uma tira com 79 cm de comprimento.

Para o tamanho 44 = uma tira com 83 cm de comprimento.

Para o tamanho 46 = uma tira com 87 cm de comprimento.

Para o tamanho 48 = uma tira com 91 cm de comprimento.

Para o tamanho 50 = uma tira com 95 cm de comprimento

**Elástico indicado para as folgas de costura da junção das peças superiores com as inferiores, com 0,7cm de largura:**

Para o tamanho 36 = uma tira com 60 cm de comprimento.

Para o tamanho 38 = uma com 64 cm de comprimento.

Para o tamanho 40 = uma tira com 68 cm de comprimento.

Para o tamanho 42 = uma tira com 72 cm de comprimento.

Para o tamanho 44 = uma tira com 76 cm de comprimento.

Para o tamanho 46 = uma tira com 80 cm de comprimento.

Para o tamanho 48 = uma tira com 84 cm de comprimento.

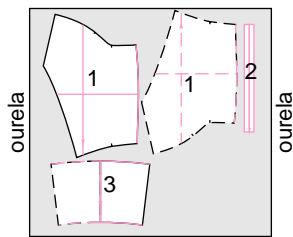
Para o tamanho 50 = uma tira com 90 cm de comprimento.

DÚVIDA sobre malha, cortar e costurar?

Vá ao site, na coluna lateral à esquerda ou no menu superior, procure e clique no link "Costura Bem feita", na página que se abrirá, clique no link "Malha O Básico Para Costurar".

## PLANO DE CORTE

Todos Tamanhos



Para os tamanhos 36 / 38 =

1,20 m com 1,50 m

Para os tamanhos 40 / 42 / 44 =

1,30 m com 1,50 m

Para os tamanhos 46 / 48 / 50 =

1,40 m com 1,50 m

## CORTE

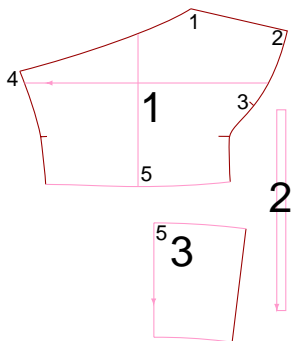
**ATENÇÃO:** não se esqueça de dar folgas para as costuras e bainhas. Em malha não é necessário bainha. Você pode cortar o molde pela linha de vincar

**Nota:** nestes tecidos, faça, no máximo, uma bainha de lenço ou uma bainha batida fina ou não faça nenhuma bainha. Neles, também não é necessário chulear.

**Nota:** Neste modelo as bainhas e os chuleados dão a ele um toque mais classado. Mesmo assim você pode escolher o que fazer.

**Planeje** o corte observando os gráficos dos planos de corte, antes de riscar o tecido.

## MINIATURA DAS PEÇAS



## TRAÇADO DAS PEÇAS na folha do molde

Veja a cor em que foram desenhadas as peças do seu molde, de acordo com o tamanho escolhido.

**CUIDADO:** há casos em que o traçado serve para mais de um tamanho. Quase sempre, para todos os tamanhos.



Todos os Tamanhos —

## TEXTO DO CORTE

**NOTA:** só comece a cortar depois das peças todas estarem distribuídas sobre o tecido, obedecendo ao plano de corte.

**PEÇA Nº 1 - PARTE SUPERIOR - FRENTE E COSTAS** - Risque e corte uma vez.

Vire o molde e risque e corte, mais uma vez.

**PEÇA Nº 2 - ARREIMATE DO DECOTE** - Risque e corte duas vezes. Nesta peça não dê folgas para as costuras.

**PEÇA Nº3 - PARTE INFERIOR (SAIA) - FRENTE E COSTAS** - Risque o molde uma vez. vire sobre a linha indicada ( meio da frente ou meio das costas).

Risque o molde mais uma vez e vire sobre a linha indicada ( meio da frente ou meio das costas).

Você terá duas peças inteiras riscadas.

Corte estas duas peças.

## MONTAGEM DO MODELO

### ALINHAVAR OU ALFINETAR?

Para unir as peças, mesmo as costureiras mais experientes costumam, antes de costurar, alinhar ou alfinetar as peças.

Em alguns tecidos (como seda, veludo...), no couro, napa etc. nos quais a agulha e os alfinetes deixam furos visíveis, faça um teste antes de furar o material em que você vai trabalhar.

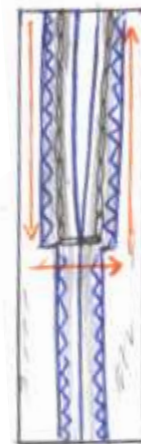
Para fazer a união das peças que não podem ser alinhavadas ou alfinetadas, use uma tira entretela dupla face, aquelas que servem para fazer bainhas.

### UNA FRENTE E COSTAS DAS PEÇAS SUPERIORES

Junte a peça da frente com as das costas, direito sobre direito, com uma costura pelos ombros e pelas laterais.

Coincida os números de montagens. Costure o ombro do decote para a cava e as laterais da cava (nº. 3 e nº. 4 de montagem) para a borda inferior.

## ARREIMATE AS CAVAS



Arremate a cava prendendo a sua sobra de tecido com uma costura a 0,7 mm da borda.

Comece a costura no ombro e desça até o final da cava.

Costure reto para a lateral.

Prossiga a costura até o ombro, finalizando.

## ARREIMATE NO DECOTE

Junte as tiras do arremete (peça nº 2, com uma costura, direito sobre direito).

Forme, assim, uma peça inteira.

Arremete o decote com a tira e introduza o elástico.

## JUNTE AS PEÇAS INFERIORES

Junte as peças inferiores, frente e costas, direito sobre direito, com uma costura pelas laterais.

Costure da borda superior para a borda inferior.

## FAÇA A BAINHA

Faça a bainha da borda inferior com uma bainha batida.

## JUNTE AS PEÇAS SUPERIORES COM AS INFERIORES.

Junte, com uma costura, as peças superiores com as inferiores.

Coincida as laterais e os meios da frente e os meios das costas.

Prenda o elástico indicado na folga de costura desta montagem.

DÚVIDAS sobre o arremate do decote com a tira, sobre a bainha batida, sobre como prender o elástico na bordas das folgas ?

Vá ao site, na coluna lateral à esquerda ou no menu superior, procure e clique no link "Costura Bem feita", na página que se abrirá, procure os links referente as suas dúvidas: "Arremate Com Tira Batida e Elástico"; "Bainha Batida Ou Bainha de Lenço"; "Elástico Distribuído Sobre Uma Borda".

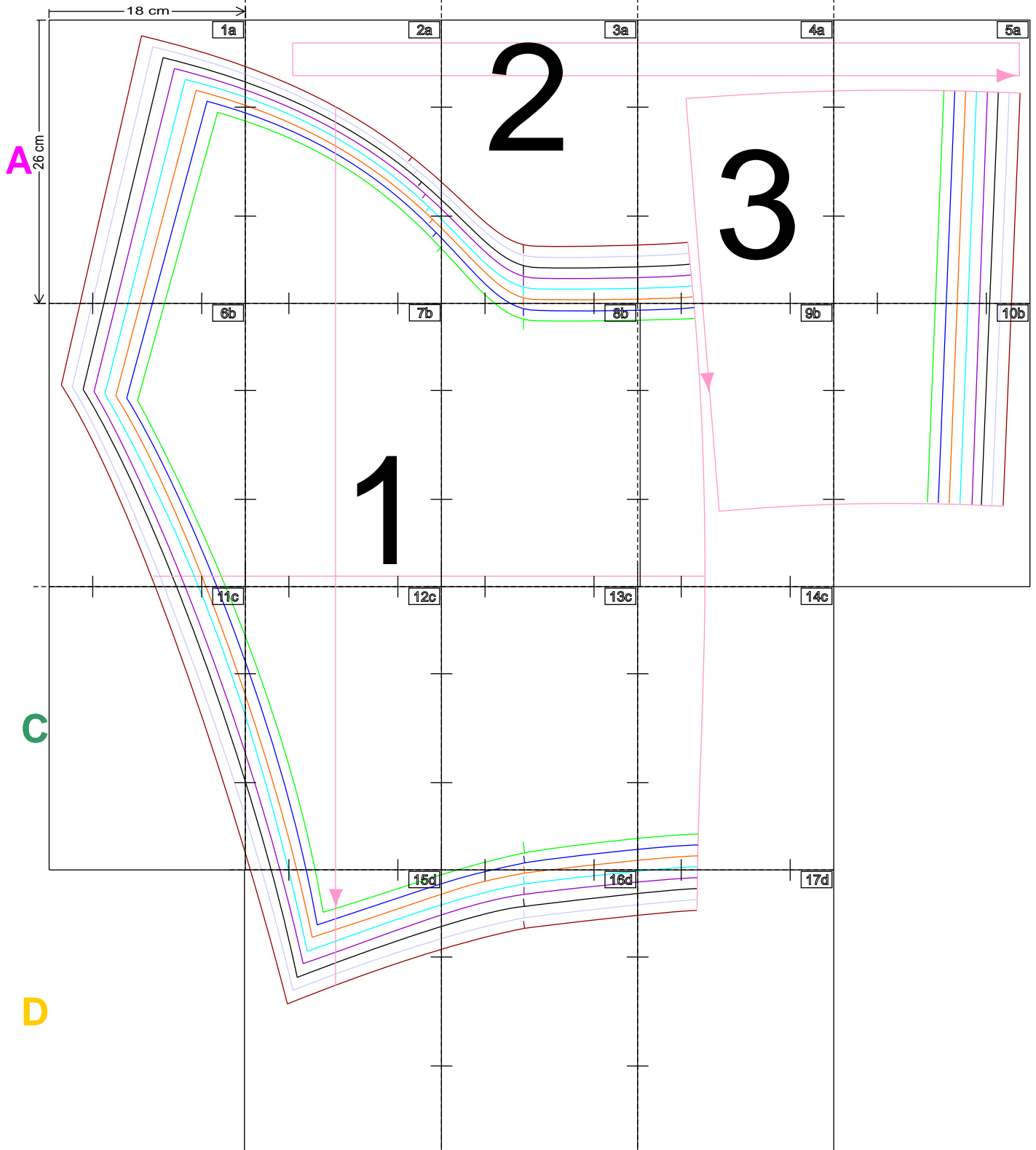
FIM

# PLANO DO MOLDE ONLINE

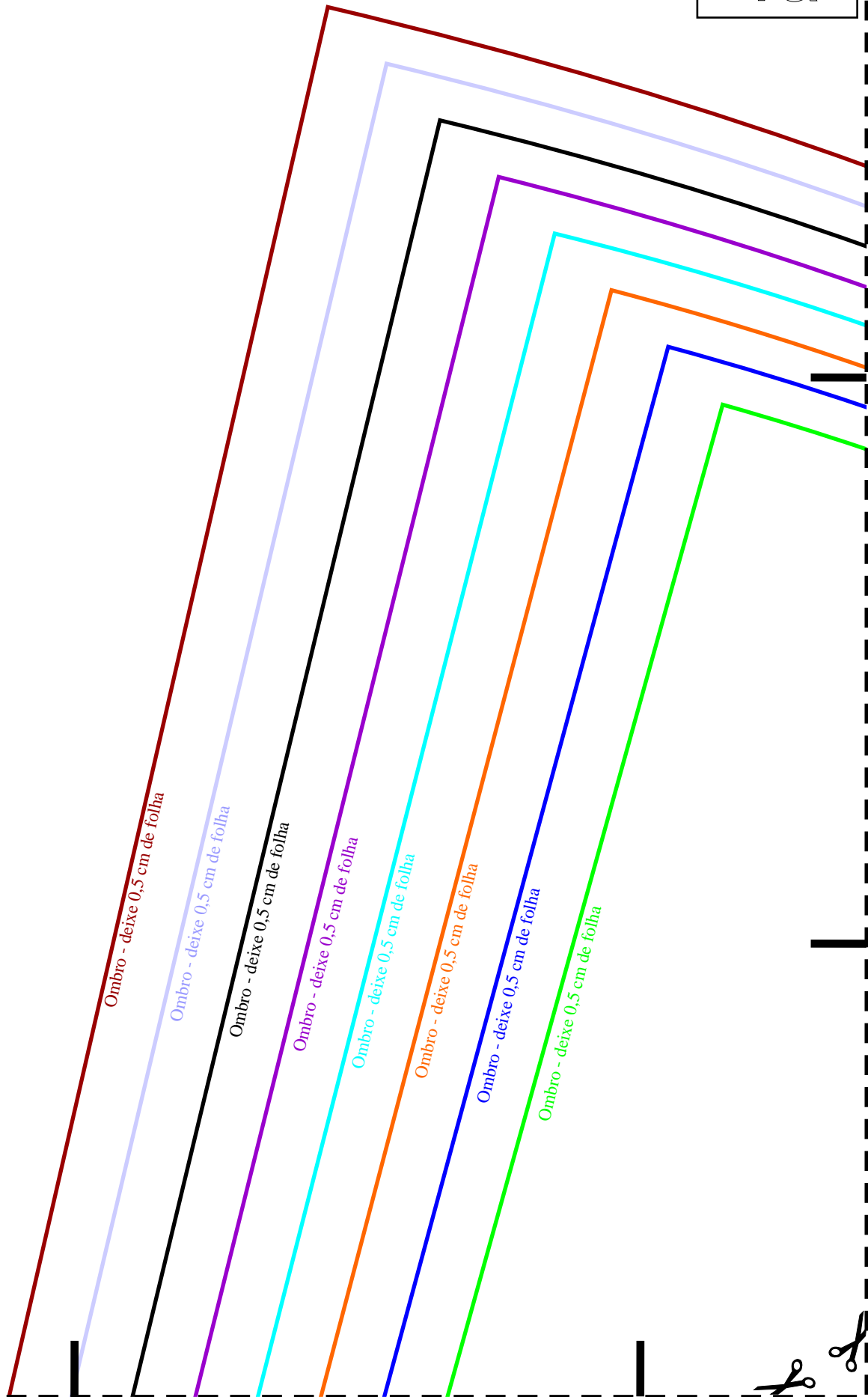
MOLDESROBERTOMARQUES.com.br molde: 068 - tamanhos: 36/38/40/42/44/46/48/50

**PLANO DO MOLDE** (observe este gráfico e veja a ordem em que às partes do seu molde foram coladas e se não esta faltando nada.)

Confira sempre as medidas da área de impressão (18cm de largura por 26cm de altura). Qualquer dúvida consulte, no portal, "Como Usar os Molde OnLine".



1a



Ombro - deixe 0,5 cm de folha

Ombro - deixe 0,5 cm de folha

Ombro - deixe 0,5 cm de folha

Ombro - deixe 0,5 cm de folha

Ombro - deixe 0,5 cm de folha

Ombro - deixe 0,5 cm de folha

Ombro - deixe 0,5 cm de folha

Ombro - deixe 0,5 cm de folha

