

Confira periodicamente as medidas para saber, segundo a nossa *Tabela de medidas*, qual o tamanho do molde que você vai utilizar.

IMPORTANTE: Moldes de Roupas Roberto Marques Todos os direitos reservados. É proibido qualquer tipo de reprodução comercial sem autorização por escrito da **Moldes de Roupas Roberto Marques Ltda.**

Um Short Sensual

A **sensualidade** deste short está no fato de poder ser usado abaixo da cintura, na altura que você quiser, e nas laterais, em que a peça da frente transpassa sobre a peça das costas deixando uma abertura que começa no cós com o elástico. Esta abertura, se incomodar, pode ser fechada com uma costura rente à aplicação do arremate em rolotê. Esse arremate pode ser feito com um tecido contrastante ou com o mesmo tecido. A seguir, temos as metragens separadas para você escolher de que maneira quer fazer este arremate.

ATENÇÃO: nos gráficos, as cores e as proporções são meramente ilustrativas. Você deverá usar os aviamentos (linhas, fios, botões etc.) de acordo com o seu modelo.
Nota: nossas explicações dirigem-se a pessoas que estão começando a costurar. Por esse motivo, optamos por usar explicações básicas, mais simples.

PRÉ-ENCOLHIMENTO

Faça sempre o pré-encolhimento do tecido que será usado. Deixe-o de molho por 6h, no mínimo. Retire da água, deixe secar e passe, se necessário. **Nunca** corte uma peça de tecido amarrotado.

As costuras de união das peças deve ser feita prendendo direito com direito do tecido.
Costure, seguindo os números e as farpinhas das junções, quando houver.
Passe as costuras a ferro, logo após unir as peças.
Arremate o final e o início das costuras com uma costura de retrocesso (o manual da sua máquina tem uma boa explicação) ou com um nó nos fios das linhas, no avesso do tecido.

FAÇA UMA PROVA

Sempre faça uma prova antes de cortar o tecido definitivo. Isso é importante, pois, porque leido no Nosso Site, na coluna "Tome Nota" A Necessidade de se Fazer Uma Prova"

Antes de começar a trabalhar, é aconselhável vá ao site, na seção "Tome Nota" procure o link "Dicas Básicas Para o Trabalho Bem-feito".

Primeiro, leia o texto todo observando as figuras, quando houver. Quando achar que estar tendo um entendimento do texto, vá lendo por parte e fazendo a montagem.

Não tendo prática, treine antes num retalho de tecido, depois, sim faça no modelo verdadeiro.

BONECA TÉCNICA



MATERIAL

TECIDO: Tafetá de Seda; Lingerie de Seda; Seda Mista; Cambraia de Algodão ou de Linho.

Nota: o tecido deve ter 1, 40 m de largura. Caso escolha tecido com 1, 50 m de largura haverá uma sobra de 10 cm na lateral do tecido.

O gasto com o tecido é sempre arredondado para um valor superior. Veja, logo adiante, nos planos de corte, as metragens que você tem que comprar, de acordo com o tamanho que você está trabalhando). A metragem é calculada de acordo com a comprimento do modelo. O comprimento, aproximado, do short, na lateral é de:

Tamanho 36 = 20cm.
Tamanho 38 = 21cm.
Tamanho 40 = 22cm.
Tamanho 42 = 23cm.
Tamanho 44 = 24cm.
Tamanho 46 = 25cm.
Tamanho 48 = 26cm.
Tamanho 50 = 27cm.

AVIAMENTOS: Linha Mista ou 100% poliéster; Agulha fina. Use agulha ponta bola fina (agulha para malha). A seda deve ser costura com esta agulha.

Elástico com 4 cm de largura para o cós:

Para o tam. 36 : 65 cm de comprimento.

Para o tam. 38: 70 cm de comprimento.

CONTINUA...

Para o tam. 40: 75 cm de comprimento.

Para o tam. 42: 80 cm de comprimento.

Para o tam. 44: 85 cm de comprimento.

Para o tam. 46: 90 cm de comprimento.

Para o tam. 48: 95 cm de comprimento.

Para o tam. 50: 100 cm de comprimento.

Cadarço chatinho, com 1cm de largura:

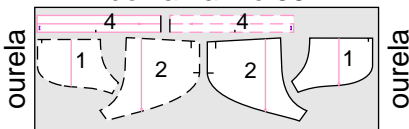
Para os tams. 36 e 38: 120 cm de comprimento.

Para os tams. 40 e 42: 130 cm de comprimento.

Para os tams. 44 e 46: 135 cm de comprimento.

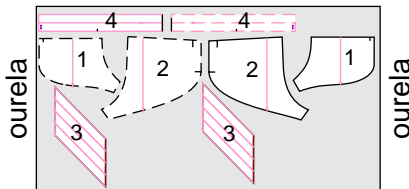
Para os tams. 48 e 50: 140 cm de comprimento.

PLANO DE CORTE do Tecido, do Tamanho 36



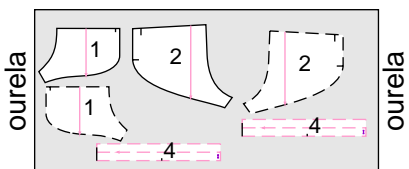
Sem Viés do Próprio Tecido: 0, 60 m com 1, 40 m

PLANO DE CORTE do Tecido, do Tamanho 36



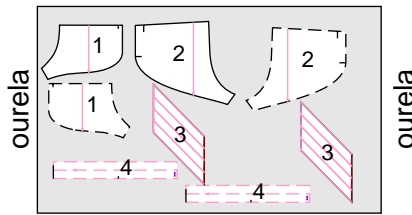
Com Viés do Próprio Tecido: 0, 90 m com 1, 40 m

PLANO DE CORTE do Tecido, dos Tamanhos 38/ 40/ 42/ 44



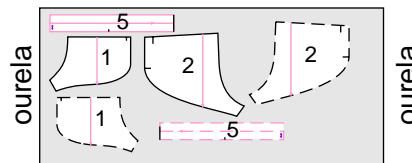
Sem Viés do Próprio Tecido: 0, 70 m com 1, 40 m

PLANO DE CORTE do Tecido, dos Tamanhos 38/ 40/ 42/ 44



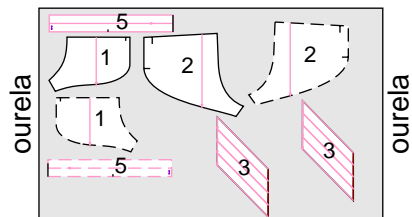
Com Viés do Próprio Tecido: 1, 00 m com 1, 40 m

PLANO DE CORTE do Tecido, dos Tamanhos 46/ 48/ 50



Sem o Viés do Próprio Tecido: 0, 80 m com 1, 40 m

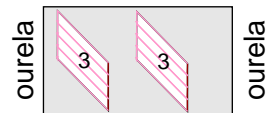
PLANO DE CORTE do Tecido, dos Tamanhos 46/ 48/ 50



Com o Viés do Próprio Tecido: 1, 10 m com 1, 40 m

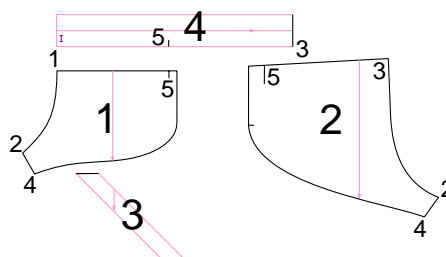
PLANO DE CORTE do Tecido Para o Viés Contrastante

Todos os Tamanhos



0, 50 m com 0, 40 m

MINIATURA DAS PEÇAS



TRAÇADO DAS PEÇAS na folha do molde

Veja a cor em que foram desenhadas as peças do seu molde, de acordo com o tamanho escolhido.

CUIDADO: há casos em que o traçado serve para mais de um tamanho. Quase sempre, para todos os tamanhos.



TEXTO DO CORTE

NOTA: só comece a cortar depois das peças todas estarem distribuídas sobre o tecido, obedecendo ao plano de corte.

ATENÇÃO: não se esqueça de dar folgas para as costuras e bainhas.

AS FOLGAS E A COSTURA

Deixe 1 cm de folga para as costuras. Você vai juntar as bordas das peças e costurar 1 cm para dentro.

FAÇA PIQUES

Faça piques, nas farpas (pequenos riscos) traçadas juntos as bordas do molde.

Estes piques não podem ultrapassar a linha de costura.

PEÇA Nº 1 - FRENTE - Risque a peça uma vez.

molde e risque mais uma vez.

Corte estas duas peças,

PEÇA Nº 2 - COSTAS - Risque a peça uma vez.

Vire o molde e risque mais uma vez.

Corte estas duas peças,

PEÇA Nº 3 - VIÉS PARA O ROLOTE -

Corte 8 vezes.

Nota: está peça terá muitas emendas. Isto está acontecendo para evitar um gasto maior de tecido.

PEÇA Nº 4 - CÓS (FRENTE E COSTAS) - Risque o molde uma vez. Vire sobre a linha indicada (meio da frente). Risque mais uma vez. Forme, assim a peça inteira. Corte esta peça inteira uma vez.

CONTINUA...

COSTURA

CHULEIE

Chuleie as bordas indicadas na peça.

NOTA: *o chuleado pode ser substituindo por uma bainha, de uns 5 mm (dê esta folga a mais nos locais onde for fazer este tipo de arremate), virada para o avesso e presa com um pesponto. Também pode ser substituindo por uma montagem de viés em rolotê, caso deseje obter um trabalho mais fino.*

ALINHAVAR OU ALFINETAR?

Para unir as peças, mesmo as costureiras mais experientes costumam, antes de costurar, alinhar ou alfinetar as peças. Em alguns tecidos (como seda, veludo...), no couro, napa etc. nos quais a agulha e os alfinetes deixam furos visíveis, faça um teste antes de furar o material em que você vai trabalhar. Para fazer a união das peças que não podem ser alinhavadas ou alfinetadas, use uma tira entretela dupla face, aquelas que servem para fazer bainhas.

COSTURA DE RETROCESSO Iniciando com uma costura de retrocesso:

Comece a costura, no lugar indicado para isso, dê somente uns três pontos. **Volte ao** início da costura sobre estes pontos. **Pare** a máquina no início da costura. **Prossiga** a costura normalmente.

Terminando com uma costura de retrocesso:

Pare a costura no final em que ela teria de parar. Volte uns três pontos sobre a costura dada. **Torne** a costurar até o final.

MONTAGEM DO MODELO

MONTE AS PEÇAS DA FRENTE

Junte as peças da frente, direito sobre direito, coincidindo os nºs 1 e 2 das montagens.

Costure a partir da borda superior até as entrepernas. Assim, você estará costurando os meios da frente e os ganchos.

MONTE AS PEÇAS DAS COSTAS

Junte as peças das costas, direito sobre direito, coincidindo os nºs 3 e 2 das montagens.

Costure a partir da borda superior até as entrepernas. Desse modo, você estará costurando os meios das costas e os ganchos.

MONTE FRENTE E COSTAS

Junte a peça da frente com a peça das costas, direito sobre direito, com uma costura unindo as entrepernas (coincidindo os nºs 2 e 4 de montagem).

PREPARE AS TIRAS DE VIÉS

Junte as tiras de viés da peça 3. Você formará uma tira inteira, para a perna direita e para a perna esquerda.

ARREIMATE AS BOCAS DAS PERNAS E LATERAIS

Arremate, com a tira de viés, formando rolotê com 1cm as bocas das pernas e as laterais. **Comece**, primeiro de um lado, na borda superior da peça da frente e termine na borda superior das costas. **Repita** a operação do outro lado.

PREPARE E MONTE O CÓS

Junte as bordas do meio das costas do cós, direito sobre direito, com uma costura.

PREPARE FRENTE E COSTAS

Junte as laterais, do short, formando um transpasse. **Coloque** a farpa (nº5) da peça da frente sobre a farpa (nº5) da peça das costas. **Acerte bem** as bordas superiores. Prenda este transpasse com alinhavos ou alfinetes (nas sedas use fita aderente com duas faces).

MONTE O CÓS

Monte, com uma costura, direito sobre direito, a borda não chuleada do cós sobre a borda superior do short.

Coincida o meio das costas do cós com o meio das costas do short.

Vinque o cós pela linha indicada, avesso sobre avesso. Prenda a borda chuleada do cós sobre a montagem do cós com a peça.

Costure pelo direito rente à montagem do cós. Comece a costura no meio das costas. Prenda, assim, a borda chuleada do cós pelo avesso.

Pare a costura 5 cm do início da costura. **Deixe, assim**, uma abertura na borda inferior do cós **Bata** a ferro.

INTRODUZA O ELÁSTICO

Arremete o início e o final da costura com um nó pelo avesso.

Prenda o alfinete de fralda numa das pontas do elástico.

Prenda, bem, com um alfinete de costura, a outra ponta do elástico próximo à abertura.

Introduza o alfinete de fralda na abertura deixada entre as costuras.

Vá introduzindo o alfinete por dentro da tira batida e, com ele, a tira do elástico.

Uma das mãos movimentando o alfinete e a outra, simultaneamente, empurra o tecido sobre o alfinete.

Com um pouco de prática, você fará isso com mais facilidade.

Depois que o alfinete sair do outro lado da abertura deixada na montagem da tira, prenda, com alfinetes, o elástico no tecido, os dois lados da abertura.

Ajuste o elástico numa prova **Junte** as pontas do elástico com uma costura à máquina ou com pontos à mão.

Finalize arrematando a abertura com uma costura rente ou com pontos à mão.

Nota: *se você não gostar da abertura que ficar na lateral, prenda a peça da frente sobre a peça das costas com uma costura rente à montagem do rolotê indo até a farpa indicada na peça da frente.*

DÚVIDAS sobre o arremate em rolotê nas bordas do short ?

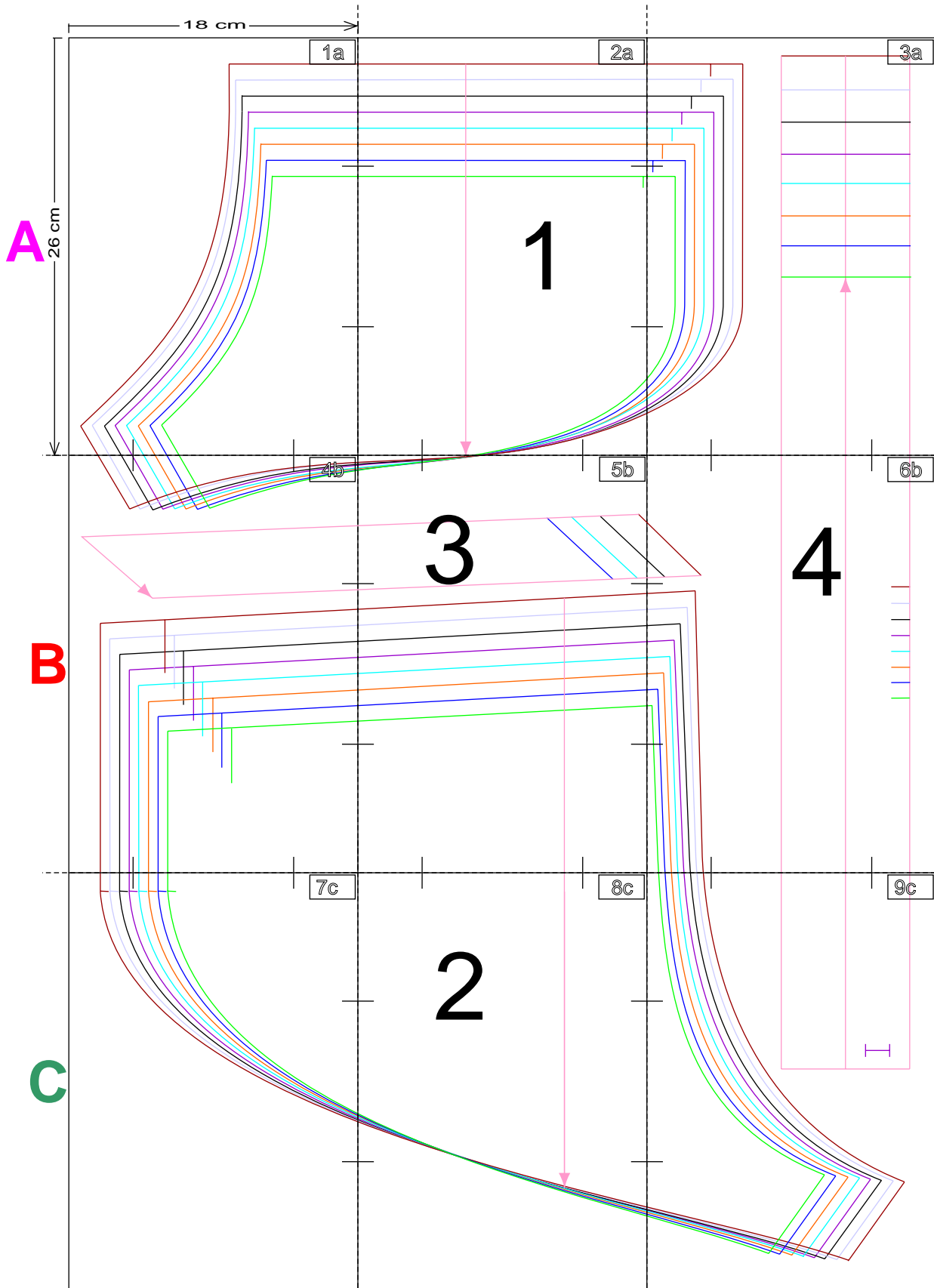
Que ver a explicação da montagem do cós com ilustrações?

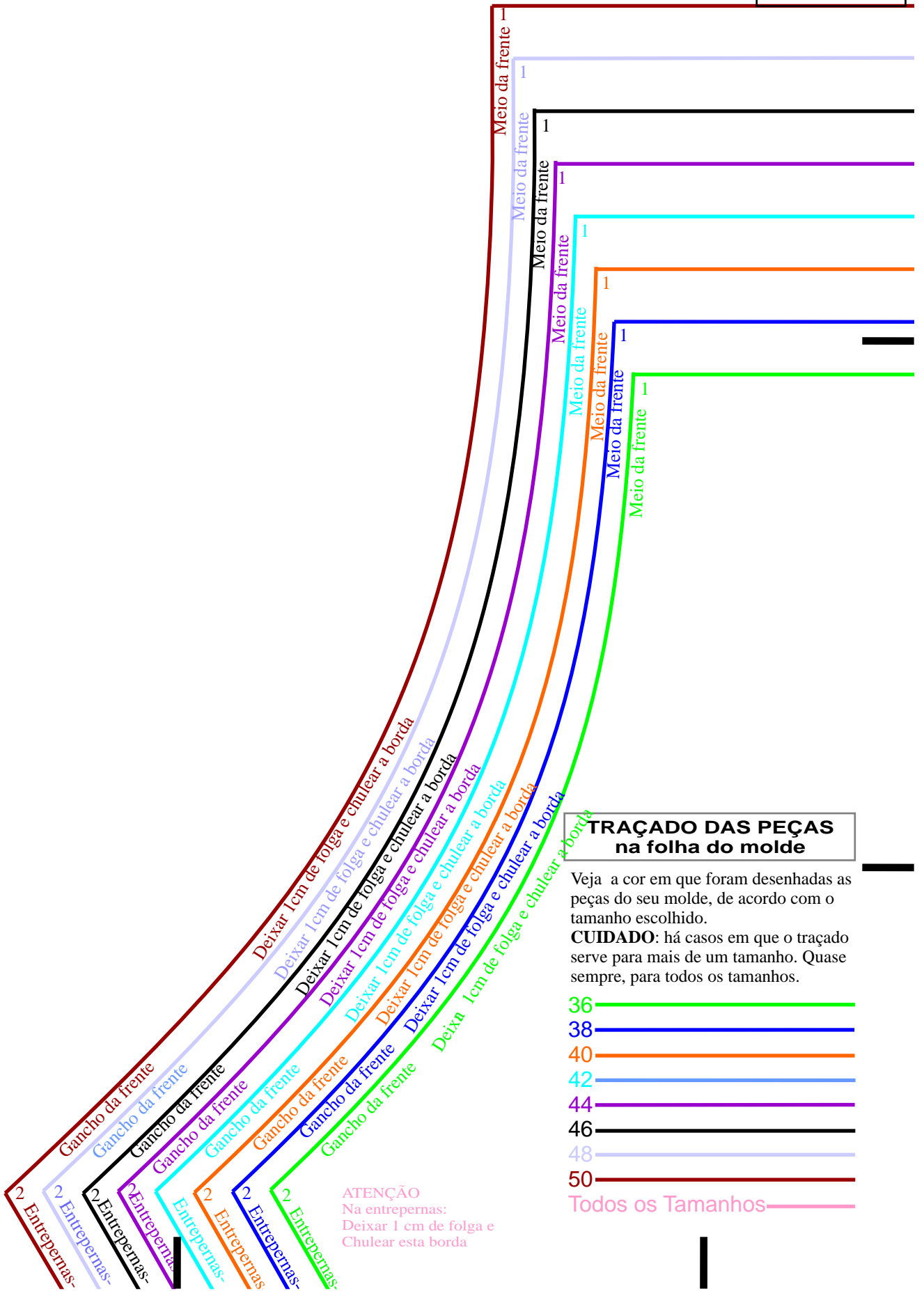
Vá ao site, na coluna lateral à esquerda ou no menu superior, procure e clique no link "Costura Bem feita", na página que se abrirá, procure os links referente as suas dúvidas: "Arremate Com Rolutê" e "Cós Solto Com Elástico e Costura No Meio Das Costas".

PLANO DO MOLDE ONLINE

MOLDESROBERTOMARQUES.com.br molde: 070 - tamanhos: 36/38/40/42/44/46/48/50

PLANO DO MOLDE (observe este gráfico e veja a ordem em que às partes do seu molde foram coladas e se não esta faltando nada.)
Confira sempre as medidas da área de impressão (18cm de largura por 26cm de altura). Qualquer dúvida consulte, no portal, "Como Usar os Molde OnLine".





TRAÇADO DAS PEÇAS na folha do molde

Veja a cor em que foram desenhadas as peças do seu molde, de acordo com o tamanho escolhido.

CUIDADO: há casos em que o traçado serve para mais de um tamanho. Quase sempre, para todos os tamanhos.

- 36
- 38
- 40
- 42
- 44
- 46
- 48
- 50

Todos os Tamanhos

ATENÇÃO
 Na entrepernas:
 Deixar 1 cm de folga e
 Chulear esta borda