

Confira periodicamente as medidas para saber, segundo a nossa *Tabela de medidas*, qual o tamanho do molde que você vai utilizar.

IMPORTANTE: Moldes de Roupas Roberto Marques Todos os direitos reservados. É proibido qualquer tipo de reprodução comercial sem autorização por escrito da **Moldes de Roupas Roberto Marques Ltda.**

TOMARA-QUE-CAIA COM PREGAS NO MEIO DA FRENTE

Um tomara-que-caia com um corte moderno. Bem justo. Por isso, só pode ser feito com um tecido que tenha pelo menos 50% de elasticidade. O tomara-que-caia tem pregas que saem do meio da frente. Essas pregas são vincadas para cima e, desse modo, produzem uma queda, ou seja, um movimento das pregas se abrindo – que é muito moderno. Para facilitar há um zíper que fecha na lateral esquerda e, no decote das costas, há um elástico que proporciona um ajuste para o que o tomara-que-caia fique seguro.

ATENÇÃO: nos gráficos, as cores e as proporções são meramente ilustrativas. Você deverá usar os aviamentos (linhas, fios, botões etc.) de acordo com o seu modelo.
Nota: nossas explicações dirigem-se a pessoas que estão começando a costurar. Por esse motivo, optamos por usar explicações básicas, mais simples.

PRÉ-ENCOLHIMENTO

Faça sempre o pré-encolhimento do tecido que será usado. Deixe-o de molho por 6h, no mínimo. Retire da água, deixe secar e passe, se necessário. **Nunca** corte uma peça de tecido amarrutado.

As costuras de união das peças deve ser feita prendendo direito com direito do tecido.

Costure, seguindo os números e as farpinhas das junções, quando houver.

Passe as costuras a ferro, logo após unir as peças.

Arremate o final e o início das costuras com uma costura de retrocesso (o manual de sua máquina tem uma boa explicação) ou com um nó nos fios das linhas, no avesso do tecido.

FAÇA UMA PROVA

Sempre faça uma prova antes de cortar o tecido definitivo. Isso é importante. Saiba por que lendo no Nosso Site, na coluna "Tome Nota" A Necessidade de se Fazer Uma Prova"

Antes de começar a trabalhar, é aconselhável vá ao site, na seção "Tome Nota" procure o link "Dicas Básicas Para o Trabalho Bem-feito".

Primeiro, leia o texto todo observando as figuras, quando houver. Quando achar que estar tendo um entendimento do texto, vá lendo por parte e fazendo a montagem.

Não tendo prática, treine antes num retalho de tecido, depois, sim faça no modelo verdadeiro.

comprar, de acordo com o tamanho que você está trabalhando). A metragem é calculada de acordo com o comprimento do modelo. O comprimento da saia, na lateral é de 30 cm. comprar de acordo com o tamanho que você está trabalhando. A metragem é calculada de acordo com o comprimento do modelo. O comprimento da saia, na lateral é de 30 cm.

AVIAMENTOS: Linha Mista ou 100% poliéster; Agulha fina.

Use agulha ponta bola fina (agulha para malha). Tecidos delicados devem ser costurados com esta agulha.

Um colchete

Um zíper invisível: Do tamanho 36 a 42, com 35cm de comprimento. Do tamanho 44 a 52, com 40cm de comprimento

Elástico para o decote das costas, com 1cm de largura.

para os Tams. 36: 35 cm de comprimento.

para os Tams. 38: 37 cm de comprimento.

para os Tams. 40: 39 cm de comprimento.

para os Tams. 42: 41 cm de comprimento.

para os Tams. 44: 43 cm de comprimento.

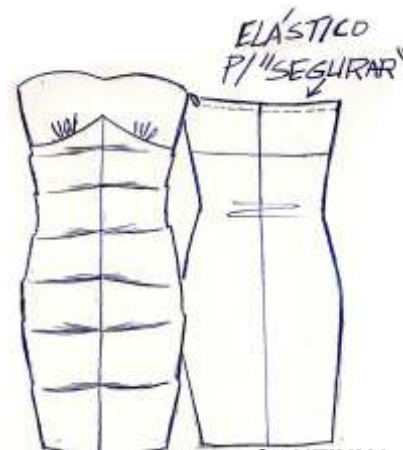
para os Tams. 46: 45 cm de comprimento.

para os Tams. 48: 47 cm de comprimento.

para os Tams. 50: 49 cm de comprimento.

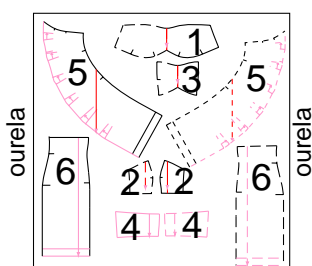
para os Tams. 52: 51 cm de comprimento.

BONECA TÉCNICA



CONTINUA...

PLANO DE CORTE
do tecido,
Todos os Tamanhos



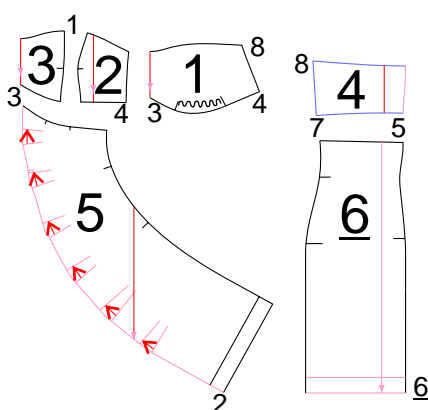
Do tamanho 36 ao tamanho 48

Comprar: 1, 40 m com 1, 40 m de largura

Do tamanho 50 ao tamanho 52

Comprar: 1, 50 m com 1, 40 m de largura

MINIATURA DAS PEÇAS



TRAÇADO DAS PEÇAS
na folha do molde

Veja a cor em que foram desenhadas as peças do seu molde, de acordo com o tamanho escolhido.

CUIDADO: há casos em que o traçado serve para mais de um tamanho. Quase sempre, para todos os tamanhos.



TEXTO DO CORTE

NOTA: só comece a cortar depois de todas as peças estarem distribuídas sobre o tecido, obedecendo ao plano de corte.

ATENÇÃO: não se esqueça de dar folgas para as costuras e bainhas. **AS FOLGAS E A COSTURA** Deixe 1 cm de folga para as costuras. Junte as bordas das peças e costure 1 cm para dentro. **Conclusão:** a borda do molde é por onde será feita a costura.

FAÇA PIQUES

Faça piques, nas farpas (pequenos riscos) traçadas juntos as bordas do molde. Estes piques não podem ultrapassar a linha de costura.

PEÇA Nº 1 - PARTE EXTERNA DO BUSTIÊ - FRENTE - Risque o molde no tecido. Vire sobre a linha indicada (meio da frente). Risque mais uma vez. Corte a peça.

PEÇA Nº 2 - FORRO (no mesmo tecido) LATERAL DO BUSTIÊ - FRENTE - Risque o molde no tecido. Vire o molde. Risque mais uma vez. Corte as duas peças

PEÇA Nº 3 - FORRO (no mesmo tecido) CENTRAL DO BUSTIÊ - FRENTE - Risque o molde no tecido. Vire sobre a linha indicada (meio da frente). Risque mais uma vez. Corte a peça

PEÇA Nº 4 - PEÇA SUPERIOR DAS COSTAS (PEÇA EXTERNA E FORRO (no mesmo tecido) - para parte externa: risque o molde uma vez no tecido. Vire o molde. Risque mais uma vez. Corte a duas peças. para o forro: risque o molde uma vez no tecido. Vire o molde. Risque mais uma vez. Corte a duas peças.

PEÇA Nº 5 - INFERIOR DA FRENTE - risque o molde uma vez no tecido. Vire o molde. Risque mais uma vez. Corte as duas peças.

PEÇA Nº 6 - INFERIOR DAS COSTAS - risque o molde uma vez no tecido. Vire o molde. Risque mais uma vez. Corte as duas peças.

COSTURA

CHULEIE

Chuleie as bordas indicadas na peça.

NOTA: o chuleado pode ser substituindo por uma bainha, de uns 5 mm (dê esta folga a mais nos locais onde for fazer este tipo de arremate), virada para o avesso e presa com um pesponto.

Também pode ser substituindo por uma montagem de viés em roletê, caso deseje obter um trabalho mais fino.

ALINHAVAR OU ALFINETAR?

Para unir as peças, mesmo as costureiras mais experientes costumam, antes de costurar, alinhar ou alfinetar as peças.

Em alguns tecidos (como seda, veludo...), no couro, napa etc. nos quais a agulha e os alfinetes deixam furos visíveis, faça um teste antes de furar o material em que você vai trabalhar.

Para fazer a união das peças que não podem ser alinhavadas ou alfinetadas, use uma tira entretela dupla face, aquelas que servem para fazer bainhas.

COSTURA DE RETROCESSO

Iniciando com uma costura de retrocesso:

Comece a costura, no lugar indicado para isso, dê somente uns três pontos.

Volte ao início da costura sobre estes pontos.

Pare a máquina no início da costura.

Prossiga a costura normalmente.

Terminando com uma costura de retrocesso:
Pare a costura no final em que ela teria de parar.
Volte uns três pontos sobre a costura dada.
Torne a costurar até o final.

MONTAGEM DO MODELO

Prepare para franzir o trecho indicado no bustiê (peça nº1).
O franzido será feito ao montar com a peça inferior (peça nº5).

MONTE O BUSTIÊ

Junte, direito sobre direito, com uma costura, as peças laterais do forro do bustiê (peça nº 2) com a peça central do forro do bustiê (peça nº 3).

Bata as folgas de tecido, desta união, sobre a peça central.

Prenda, estas folgas, na peça central, com uma costura rente às bordas.

Junte o forro do bustiê (peças nº2 e nº3) com a peça do bustiê, direito sobre direito com uma costura pelo decote (borda superior).

Bata as folgas de tecido, desta união sobre o forro do bustiê.

Prenda essas folgas, no forro, com uma costura rente à costura de união do forro com as peças externas.

Coloque estas peças avesso sobre avesso.

Bata bem a ferro o trecho do decote (note que o forro deverá ficar alguns milímetros para dentro do bustiê). Alinhave próximo ao decote.

Prenda os bojos, um de cada lado, no avesso do forro do bustiê.

Prenda com uma costura pelo centro do bojo sobre a costura de união das peças laterais do forro com a sua peça central.

Bata bem a ferro o trecho do decote (note que o forro deverá ficar alguns milímetros para dentro do bustiê). Alinhave próximo ao decote.

VINQUE AS PREGAS ...

Vinque, pelo direito, as pregas da peça inferior da frente. Vinque a linha A sobre a linha B.

Prenda as pregas com alinhavos ou alfinetes na linha do meio da frente.

...MONTE AS PEÇAS INFERIORES DA FRENTE

Junte as peças inferiores da frente (peça nº5), direito sobre direito, com alinhavos ou alfinetes pela linha do meio da frente.

Coincida os nºs 2 e 3 de montagens e as pregas da peça do lado direito com as pregas da peça do lado esquerdo.

Costure unindo as peças.

Comece a costura na borda inferior (nº2) e termine na borda superior (nº3). A costura irá prender as pregas.

PREPARE A PARTE SUPERIOR DAS COSTAS...

Junte, direito sobre direito, o forro da peça superior das costas (peça nº4) com a peça superior externa das costas (peça nº4) com uma costura pelo decote.

Bata as folgas de tecido, desta união sobre o forro. Prenda essas folgas com uma costura rente à costura de união do forro com as peças externas.

Coloque essas peças avesso sobre avesso.

...MONTE AS PEÇAS INFERIORES DAS COSTAS

Junte as peças inferiores das costas, direito sobre direito, com uma costura pelo meio das costas.

Comece a costura na borda superior (nº5) e termine na borda inferior (nº6).

Faça piques no trecho mais curvo do meio das costas.

MONTE BUSTIÊ COM AS PEÇAS SUPERIORES DAS COSTAS

Junte as peças do bustiê com as peças superiores das costas, direito sobre direito, pela lateral direita. A lateral esquerda ficará aberta para a montagem do zíper.

Junte da seguinte forma: borda lateral do forro da parte superior das costas com a borda lateral do forro do bustiê. Coincida o nº 8, de montagem, da frente com o nº 8 de montagem das costas das costas e a borda lateral do bustiê com a borda lateral da peça superior das costas (peça nº4).
Costure unindo estas peças.

MONTE A PEÇA INFERIOR DA FRENTE COM A PEÇA INFERIOR DAS COSTAS

Una as peças inferiores da frente (nº5) com as das costas (nº6), direito sobre direito com uma costura pelas laterais.

A lateral direita da borda superior até a borda inferior, na lateral esquerda da farpa, indicada para a montagem do zíper, até a borda inferior.

MONTE O BUSTIÊ E A PEÇA SUPERIOR DAS COSTAS COM AS PEÇAS INFERIORES

Prenda as bordas inferiores das peças superiores, bustiê (peça nº1) e peça superior das costas (peça nº 4) (não prenda, ainda, os forros destas peças).

Na peça do bustiê faça os franzidos nos lugares indicados, até que as farpas do bustiê coincidam com as farpas da peça inferior da frente.

Embainhe o forro das peças superiores (peças nos 2 e 3 e peça 4) sobre a costura de montagem das peças superiores com as inferiores.

Prenda essa bainha com um alinhavo rente à borda da bainha.

Costure, pelo direito, nas peças inferiores, bem rente à união das peças superiores com as inferiores.

Esta costura prenderá, internamente, a bainha feita com os forros.

Nota: em vez de fazer a bainha, você pode simplesmente chulear as bordas inferiores dos forros e prender estas folgas, sem embainhar, sobre a costura de união das superiores com as inferiores. A costura será feita pelo direito, rente à costura de união e prenderá o forro.

MONTE O ZÍPER

Monte o zíper invisível na lateral esquerda.

FINALIZE: FAÇA A BAINHA DA BARRA.

Vinque pela linha indicada e prenda com pontos à mão ou com uma costura rente ao chuleado.

[DÚVIDAS sobre como fazer os piques, sobre a montagem do zíper invisível?](#)

[Vá ao site, na coluna lateral à esquerda ou no menu superior, procure e clique no link "Costura Bem feita", na página que se abrirá, procure os links referente as suas dúvidas: "Piques, O Truque Para Um Bom Caimento Das Peças" Arremate Com Tira Batida e Elástico" e "Zíper Invisível".](#)

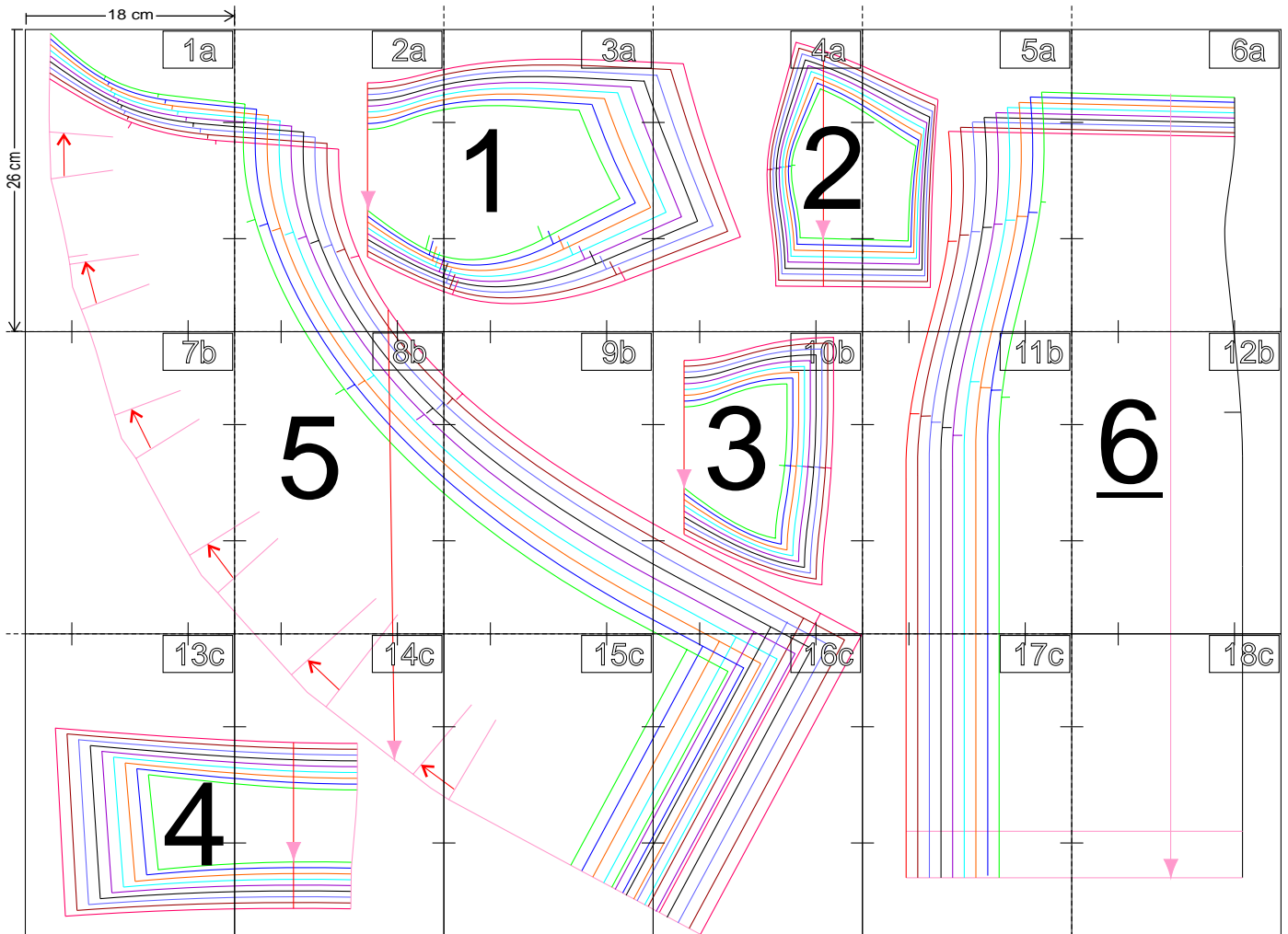
FIM

PLANO DO MOLDE ONLINE

MOLDESROBERTOMARQUES.com.br molde: 075 - tamanhos: 36/38/40/42/44/46/48/50/52

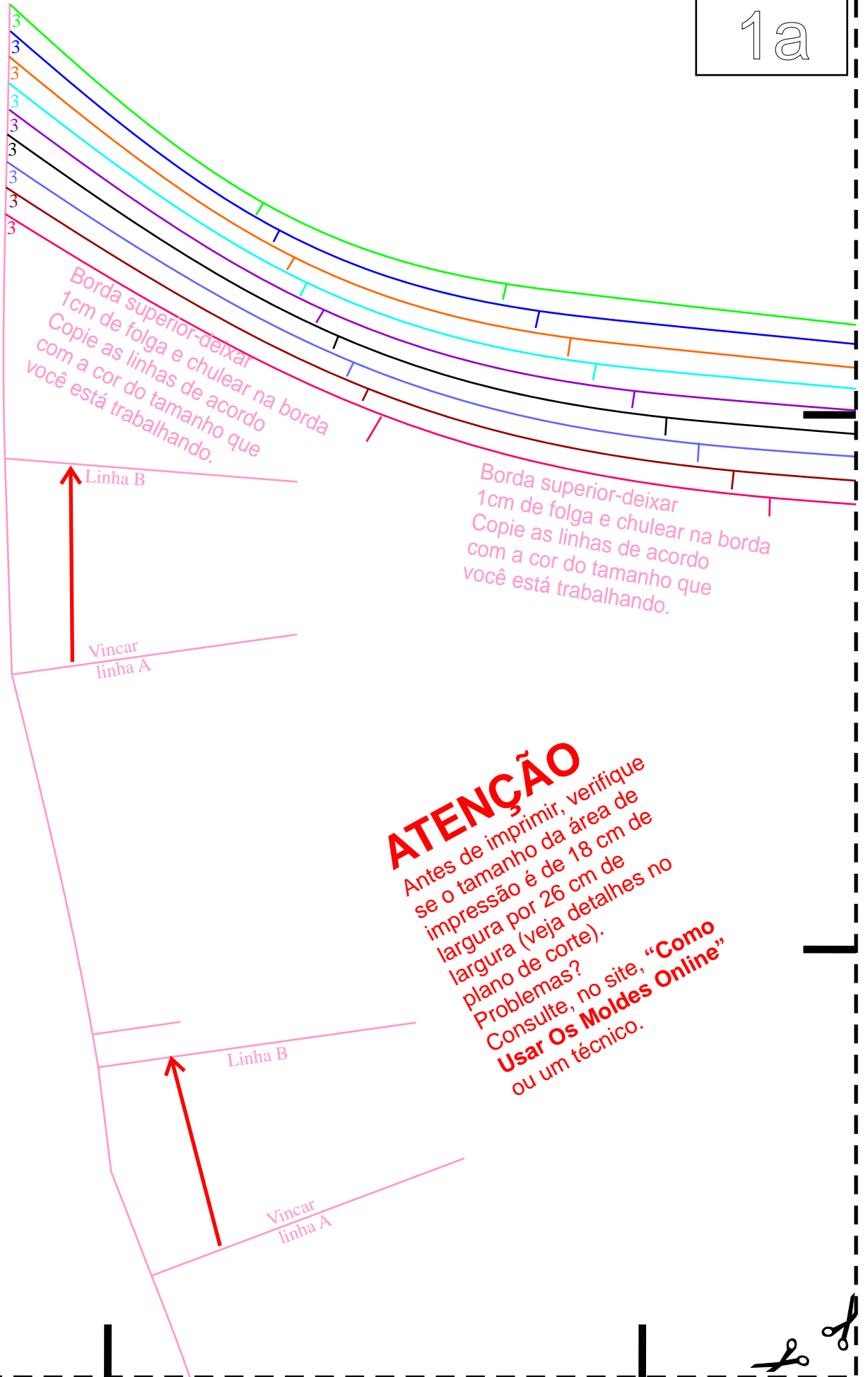
PLANO DO MOLDE (observe este gráfico e veja a ordem em que às partes do seu molde foram coladas e se não esta faltando nada.)

Confira sempre as medidas da área de impressão (18cm de largura por 26cm de altura). Qualquer dúvida consulte, no portal, "Como Usar os Molde OnLine".



© 2010 de Moldes de roupas roberto marques ltda. Molde Online. Todos os direitos reservados. Sistema Patentado.

1a



Borda superior-deixar
1cm de folga e chulear na borda
Copie as linhas de acordo
com a cor do tamanho que
você está trabalhando.

Borda superior-deixar
1cm de folga e chulear na borda
Copie as linhas de acordo
com a cor do tamanho que
você está trabalhando.

ATENÇÃO
Antes de imprimir, verifique
se o tamanho da área de
impressão é de 18 cm de
largura por 26 cm de
largura (veja detalhes no
plano de corte).
Problemas?
Consulte, no site, **“Como
Usar Os Moldes Online”**
ou um técnico.



