

Confira periodicamente as medidas para saber, segundo a nossa *Tabela de medidas*, qual o tamanho do molde que você vai utilizar.

IMPORTANTE: Moldes de Roupas Roberto Marques Todos os direitos reservados. É proibido qualquer tipo de reprodução comercial sem autorização por escrito da **Moldes de Roupas Roberto Marques Ltda.**

Este paletozão é um charme. O seu comprimento fica mais ou menos, na frente, a uns 39 cm abaixo da cintura. Totalmente sem bolsos. As abas são para enfeite. Nas costas uma abertura ajuda você a fazer os movimentos de andar. Ele tem meio forro. Apresento a explicação ilustrada passo a passo no site, no "Costura Bem Feita".

ATENÇÃO: nos gráficos, as cores e as proporções são meramente ilustrativas. Você deverá usar os aviamentos (linhas, fios, botões etc.) de acordo com o seu modelo.

Nota: nossas explicações dirigem-se a pessoas que estão começando a costurar. Por esse motivo, optamos por usar explicações básicas, mais simples.

FAÇA UMA PROVA

Sempre faça uma prova antes de cortar o tecido definitivo. Isso é importante. Saiba porque lendo no Nosso Site, na coluna "Tome Nota" A Necessidade de se Fazer Uma Prova"

Antes de começar a trabalhar, é aconselhável vá ao site, na seção "Tome Nota" procure o link "Dicas Básicas Para o Trabalho Bem-feito".

Primeiro, leia o texto todo observando as figuras, quando houver. Quando achar que estar tendo um entendimento do texto, vá lendo por parte e fazendo a montagem.

Não tendo prática, treine antes num retalho de tecido, depois, sim faça no modelo verdadeiro.

PRÉ-ENCOLHIMENTO

Faça sempre o pré-encolhimento do tecido que será usado. Deixe-o de molho por 6h, no mínimo. Retire da água, deixe secar e passe, se necessário. **Nunca** corte uma peça de tecido amarratado.

As costuras de união das peças deve ser feita prendendo direito com direito do tecido.

Costure, seguindo os números e as setinhas das junções, quando houver.

Passar as costuras a ferro, logo após unir as peças.

Aprenda a finalizar o início das costuras com uma costura de retrocesso (o manual da sua máquina tem uma boa explicação) ou com um nó nos pontos de linhas, no avesso do tecido.

BONECA TÉCNICA



Na manga, um falso abotoamento

MATERIAL

TECIDO: Oxford, Gabardine de algodão, Gabardina microfibra, Linho, Panamá ou Brim.

FORRO: Failete

O gaste com o tecido e do forro são sempre arredondados para um valor superior. Veja, logo abaixo, nos planos de corte, as medidas que você tem que comprar de acordo com o tamanho que você está trabalhando. A mensagem é calculada de acordo com a comprimento do modelo. O comprimento do paletozão, na lateral, a partir da cintura, é de, aproximadamente, 38 cm.

A largura do tecido deve ter, no mínimo, 1,50m de largura. Não compre tecido com largura menor que esta.

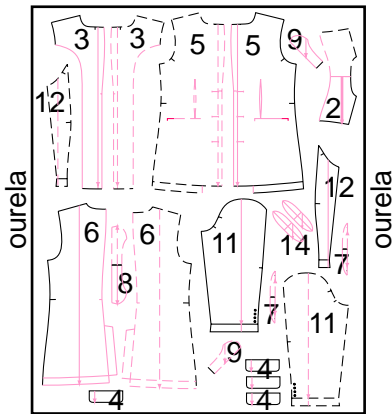
AVIAMENTOS: Linha Mista ou 100% poliéster; 4 botões de massa (1 para reserva) com 2 cm de diâmetro, para o fechamento da frente; 9 botões de massa (1 para reserva) com 1,3 cm de diâmetro, para as bocas das mangas; 90 cm de entretela termocolante (com cola) com 90 cm de largura.

DÚVIDAS sobre entretela termocolante?

Vá ao site, na coluna lateral à esquerda ou no menu superior, procure e clique no link "Costura Bem feita", na página que se abrirá, procure o link referente a sua dúvida: "Entretela, A Arte De,".

CONTINUA...

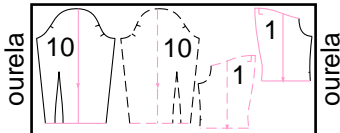
PLANO DE CORTE
do tecido, dos
tamanhos 36/40



COMPRAR

Para os tamanhos 36/40
1, 90 m com 1, 50 m de largura

PLANO DE CORTE
do Forro,
dos Tamanhos 36/40

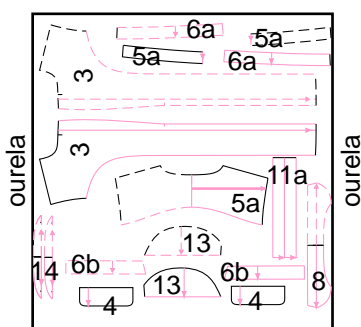


COMPRAR

Para o tamanho 36: 60 cm
com 1,40 m de largura.
Para os tamanhos 40
70 cm com 1,40m de largura.

PLANO DE CORTE
da Entretela

Para todos os tamanhos



COMPRAR

90 cm, de entretela,
com 90cm de largura.

TRAÇADO DAS PEÇAS
na folha do molde

Veja a cor em que foram
desenhadas as peças do seu
molde, de acordo com o tamanho
escolhido.

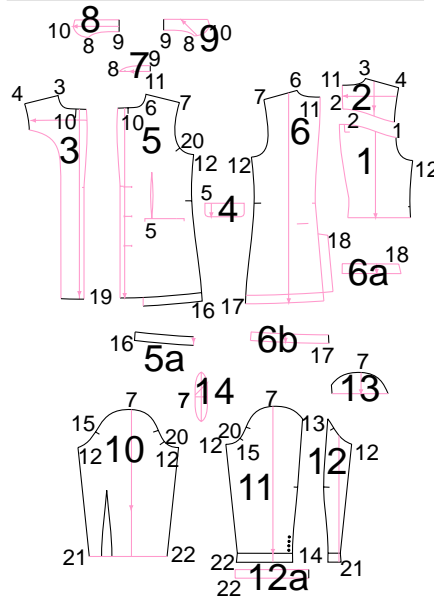
CUIDADO: há casos em que o
traçado serve para mais de um
tamanho. Quase sempre, para
todos os tamanhos.

36 —————

40 —————

Todos os Tamanhos —————

MINIATURA DAS PEÇAS



TEXTO DO CORTE

NOTA: só comece a cortar depois
de todas as peças estarem
distribuídas sobre o tecido,
obedecendo ao plano de corte.

ATENÇÃO: não se esqueça de dar
folgas para as costuras e bainhas.

AS FOLGAS E A COSTURA

Deixe 1 cm de folga para as
costuras. Junte as bordas das
peças e costure 1 cm para dentro.
Conclusão: a borda do molde é por
onde será feita a costura.

FAÇA PIQUES

Faça piques, nas farpas
(pequenos riscos) traçadas
juntos as bordas do molde.
Estes piques não podem
ultrapassar a linha de costura.

PEÇA Nº 1 - COSTAS DO FORRO -

Risque o molde no forro. Vire o
molde e risque mais uma vez no
forro. Faça as marcações internas
nas duas peças. Corte as duas
peças no forro.

2

**PEÇA Nº 2 - ACABAMENTO DAS
COSTAS -**

Risque o molde no
tecido e na entretela. Vire o molde
sobre a linha indicada (meio das
costas) e risque mais uma vez no
tecido e na entretela, formando
peças inteiras. Faça as marcações
internas (numero de montagens)
nas peças. Corte as duas peças,
uma no tecido e outra na entretela.

ANOTAÇÕES

PEÇA Nº 3 - ACABAMENTO DA DA FRENTE - Risque o molde uma vez no tecido e uma vez na entretela. Vire o molde e risque, o molde, mais uma vez no tecido e na entretela. Corte as duas peças no tecido e as duas peças na entretela.

PEÇA Nº 4 - ABA (OU PORTINHOLA) - Risque o molde quatro vezes no tecido e duas vezes na entretela. Corte as quatro peças no tecido e as duas peças na entretela.

PEÇA Nº 5 - FRENTE - Risque o uma vez no tecido. Vire o molde e risque mais uma vez no tecido. Faça as marcações internas nas duas peças. Corte as duas peças.

PEÇA Nº 5a - MOLDE DA ENTRETELA DA BAINHA DA FRENTE - Risque uma vez na entretela. Vire o molde e risque mais uma vez na entretela. Corte as duas peças na entretela.

PEÇA Nº 6 - COSTAS - Risque o molde uma vez no tecido. Vire o molde e risque mais uma vez. Faça as marcações internas nas duas peças. Corte as duas peças.

PEÇA Nº 6a - MOLDE DA ENTRETELA DA FOLGA DA ABERTURA DAS COSTAS - Risque o molde uma vez na entretela. Vire o molde e risque mais uma vez na entretela. Corte estas duas peças.

PEÇA Nº 6b- MOLDE DA ENTRETELA DA BAINHA DAS COSTAS - Risque o molde uma vez na entretela. Vire o molde e risque mais uma vez na entretela. Corte estas duas peças.

PEÇA Nº 7 - REFORÇO DA GOLA- Risque duas vezes no tecido e uma vez na entretela. Vire o molde sobre linha indicada (meio das costas). Risque mais duas vezes no tecido e uma vez na entretela, formando peças inteiras, duas no tecido e uma na entretela. Corte as duas peças no tecido e uma na entretela.

PEÇA Nº 8 - GOLA- Risque uma vez no tecido e uma vez na entretela. Vire o molde sobre linha indicada (meio das costas). Risque mais uma vez no tecido e uma vez na entretela, formando peças inteiras, uma no tecido e outra na entretela. Corte as duas peças.

PEÇA Nº 9 - FORRO DA GOLA- Risque uma vez no tecido. Vire o molde e risque mais uma vez no tecido. Corte as duas peças no tecido.

PEÇA Nº 10 - FORRO DA MANGA - Risque uma vez no forro. Vire o molde e risque mais uma vez no forro. Faça as marcações internas nas duas peças. Corte as duas peças no forro.

PEÇA Nº 11 - FRENTE DA MANGA - Risque uma vez no tecido. Vire o molde e risque mais uma vez no tecido. Faça as marcações internas nas duas peças. Corte as duas peças no tecido.

PEÇA Nº 12 - COSTAS DA MANGA - Risque uma vez no tecido. Vire o molde e risque mais uma vez no tecido. Faça as marcações internas nas duas peças. Corte as duas peças no tecido.

PEÇA Nº 12a - ENTRETELA DA BOCA DA MANGA - Corte duas vezes na entretela. Depois da montagem recorte o excesso.

PEÇA Nº 13 - ENTRETELA DA CABEÇA DA MANGA - Risque o molde uma vez na entretela. Vire o molde e risque mais uma vez na entretela. Corte estas duas peças.

PEÇA Nº 14- REFORÇO DO EMBEBIMENTO - Corte duas vezes no tecido.

MONTAGEM DO MODELO

COSTURA DE RETROCESSO

Iniciando com uma costura de retrocesso:
Comece a costura, no lugar indicado para isso, dê somente uns três pontos.

Volte ao início da costura sobre estes pontos.
Pare a máquina no início da costura.
Prossiga a costura normalmente.

Terminando com uma costura de retrocesso:
Pare a costura no final em que ela teria de parar.
Volte uns três pontos sobre a costura dada.
Torne a costurar até o final.

CHULEIE

Chuleie as bordas indicadas na peça.

NOTA: *o chuleado pode ser substituindo por uma bainha, de uns 5 mm (dê esta folga a mais nos locais onde for fazer este tipo de arremate), virada para o avesso e presa com um pesponto.*

Também pode ser substituindo por uma montagem de viés em rolotê, caso deseje obter um trabalho mais fino.

ALINHAVAR OU ALFINETAR?

Para unir as peças, mesmo as costureiras mais experientes costumam, antes de costurar, alinhar ou alfinetar as peças.

Em alguns tecidos (como seda, veludo...), no couro, napa etc. nos quais a agulha e os alfinetes deixam furos visíveis, faça um teste antes de furar o material em que você vai trabalhar.

Para fazer a união das peças que não podem ser alinhavadas ou alfinetadas, use uma tira entretela dupla face, aquelas que servem para fazer bainhas.

CONTINUA...

ENTRETELAR

Entretele a peça 2, as peças 3, as peças 4, as bainhas das peças 5, as bainhas e as folgas da abertura das peças 6, a peça 7, a peça 8, depois de unir as peças 11 e 12, formando a manga, entretela a bainha e a cabeça da manga.

DÚVIDAS sobre entretela termocolante?

Vá ao site, na coluna lateral à esquerda ou no menu superior, procure e clique no link “Costura Bem feita”, na página que se abrirá, procure o link referente a sua dúvida: “ Entretela, A Arte De,”.

COSTURA

UNA OS FORROS DAS COSTAS

Junte as peças das costas, direito sobre direito, com uma costura, pela borda do meio das costas. Faça a costura nos lugares indicados.

Embainhe a barra.

Bata as costuras com o ferro de passar, inclusive a prega que se formará no meio das costas.

MONTE O FORRO DAS COSTAS COM O ACABAMENTO DAS COSTAS

Monte o forro das costas, com o acabamento das costas, direito sobre direito. Coincida os números de montagens – as cavas – e os meios das costas. Costure.

UNA OS ACABAMENTOS DA FRENTE COM OS DAS COSTAS

Junte os acabamentos da frente, com o acabamento das costas, direito sobre direito, pelos ombros. Coincida os números de montagens – as cavas e os decotes. Costure do decote em direção à cava.

FECHE AS PENCES.

Costure as pences. Faça piques nas pences. Veja explicações, ilustradas, sobre como fechar pences, no Site, “No Costura Bem Feita”: “Pence, Como Fechar Com Perfeição.”

A ABA

Prepare e costure a aba no lugar indicado. Veja explicações, sobre a aba, no site, “No Costura Bem Feita”: “abas ou portinholas, montagens”.

PEÇAS DAS COSTAS

Junte as peças das costas, direito sobre direito, com uma costura pelo meio das costas; Costure do decote para a barra, pare a costura no início da abertura, no lugar indicado por uma farpa.

PEÇAS DA FRENTE E DAS COSTAS

Junte as peças da frente com as das costas, direito sobre direito, com uma costura pelos ombros. Coincida os números de montagens – as cavas e os decotes. Costure do decote em direção à cava.

A GOLA, PREPARE E MONTE

Prepare a gola e monte no decote, com alinhavos ou alfinetes. Veja explicações, sobre a gola, no site, “No Costura Bem Feita”: “gola tipo blazer”.

ACABAMENTOS NAS PEÇAS

Monte os acabamentos sobre as peças da frente, costas e gola. Coincida os números de montagens, ou ombros e os meios das costas. Prenda com alfinetes ou alinhavos.

Costure da ponta da lapela até a barra.

Faça o pique no final da lapela no lugar indicado.

ARREIMATE AS FOLGAS...

Dobre a folga de tecido de união do acabamento da peça da frente, no trecho da lapela (do decote até o pique), sobre o avesso da peça externa. Passe a ferro e prenda com alfinetes ou alinhavos. Agora, dobre a folga de tecido do trecho do transpasse (abaixo do pique até a barra) sobre o acabamento.

Passa a ferro e prenda com alfinetes ou alinhavos.

Cuidado ao costurar! Costure rente à costura de montagem do acabamento com a peça.

Costure somente as folgas de tecido nos lugares indicados.

No trecho da lapela, costure da borda superior até o pique. No trecho do transpasse, costure do pique até a barra.

COSTURE A BARRA

Costure o acabamento na barra. Costure do canto para dentro.

PRENDA O ACABAMENTO NA GOLA

Agora, costure da ponta de uma lapela até a outra, prendendo a gola no decote.

Tire os alfinetes ou alinhavos.

VIRE O ACABAMENTO

Vire os acabamentos para o avesso, o das costas com o forro, ficando o avesso do acabamento (entretela) sobre o avesso da peça.

Puxe bem o canto da lapela como foi explicado para o canto da gola.

Bata a ferro.

Prenda, provisoriamente, com alfinetes ou alinhavos, os acabamentos nas peças. Prenda nos trechos dos ombros, cavas e laterais. Estes alfinetes ou alinhavos serão tirados no decorrer da montagem e da sua finalização.

Nota: ao virar o acabamento para o avesso, a bainha da barra vai virar.

MODELO COM PESPONTO

Se o seu modelo tem pesponto, faça agora o pesponto da lapela e do transpasse.

FECHE AS LATERAIS

Junte as peças da frente com as das costas, direito sobre direito, com alfinetes ou alinhavos. Coincida os números de montagens. Costure da cava até a barra.

MANGA

Forro das mangas com pence

Fechas as pences das mangas cortadas no forro.

Una as laterais do forro da manga. Costure da cava para barra.

Manga no tecido e no forro

Junte as peças da manga: parte da frente com as das costas

Una as laterais da manga.

Costure da cava para barra.

Forrando a manga

Vire o forro da manga para o direito, ficando avesso sobre avesso. Bata a ferro.

Introduza o forro na manga cortada no tecido, ficando direito sobre direito. **Coincida os** números de montagens, as costuras laterais da manga com a do forro e, principalmente, a cava da frente do tecido com a cava da frente do forro (veja os números de montagens).

As bordas da boca da manga e do forro devem estar alinhadas.

Prenda com alfinetes ou alinhavos. **Costure a boca** da manga, com a sapatilha (calçador) sobre o forro.

Puxe o forro pela cabeça da manga, revirando, assim a peça.

Forro e tecido ficaram com avesso sobre avesso.

Agora, introduza o forro na manga cortada no tecido. Ficando avesso do forro sobre avesso do tecido.

EMBEBER

Junte as cabeças das mangas, forro com tecido, com alinhavos ou alfinetes. **Coincida as** costuras laterais da manga, do forro e do tecido.

Prepare as cabeças das mangas (forro e tecido) para fazer o embeberimento.

Faça o embeberimento.

Dúvida sobre o embeberimento?

“Vá no site no Costura Bem Feita”: “embeber, franzir e estender”.

MANGA NA CAVA

Coloque a manga na cava do modelo, direito sobre o direito.

Coincida os números de montagens, as laterais da manga (cuidado para colocar a cava da frente da manga com a cava da frente do modelo – observe o números de montagem). As bordas das folgas de tecido e as cavas devem ficar alinhadas.

Prenda o “reforço do embeberimento” com a sua linha de vincar sobre a linha de costura da cava do forro (a costura que prenderá a manga passará sobre a linha de vincar do reforço).

Coincida o número de montagem do “reforço” com o número de montagem do ombro.

Costure a manga na cava. A sapatilha (calçador) ficará sobre o avesso do forro da manga e passará sobre a linha de vincar do “reforço do embeberimento”, no momento da costura.

Nota: *esta costura irá prender os acabamentos e o forro das costas nas cavas do modelo e das mangas (tecido e forro da manga).*

OMBREIRA

Prepare a ombreira. Veja explicações, sobre a ombreira, no site, “No Costura Bem Feita”: “ombreira, como preparar”.

Ombreira sobre o acabamento

Monte as ombreiras, sobre os ombros dos acabamentos. .

Prenda a ombreira, com pontos à mão, nas folgas de tecido das cavas.

Prenda, também, a ombreira, nos acabamentos.

Cuidado: *os pontos à mão só devem pegar no tecido dos acabamentos.*

ABERTURA E BAINHA

Prepare a abertura das costas e faça a bainha. Veja explicações, sobre a abertura, no site, “No Costura Bem Feita”, no link:: “Abertura (Sem Forro), Como Arrematar”.

FINALIZE

Volte à peça para o direito.

Ficando os avessos, os acabamentos, os forros, as folgas de tecido para dentro.

Bate a ferro.

ATENÇÃO: *que ver esta explicação da montagem do meio-forro, com mais detalhes e com ilustrações, passo a passo? Vá ao site, na coluna lateral à esquerda ou no menu superior, procure e clique no link “Costura Bem feita”, na página que se abrirá, procure os links referente as suas dúvidas: “Meio-Forro”.*

FIM

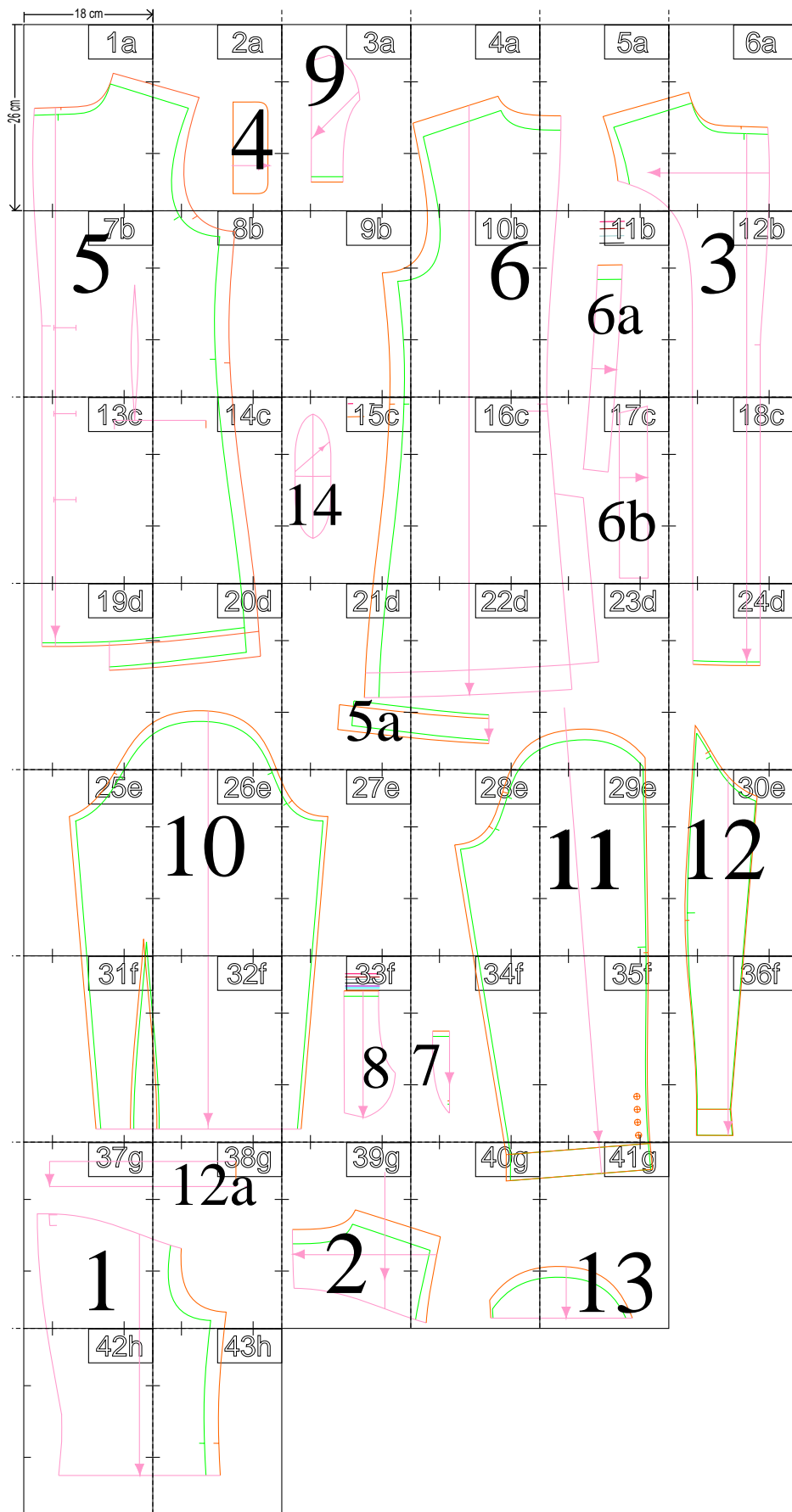
ANOTAÇÕES

PLANO DO MOLDE ONLINE

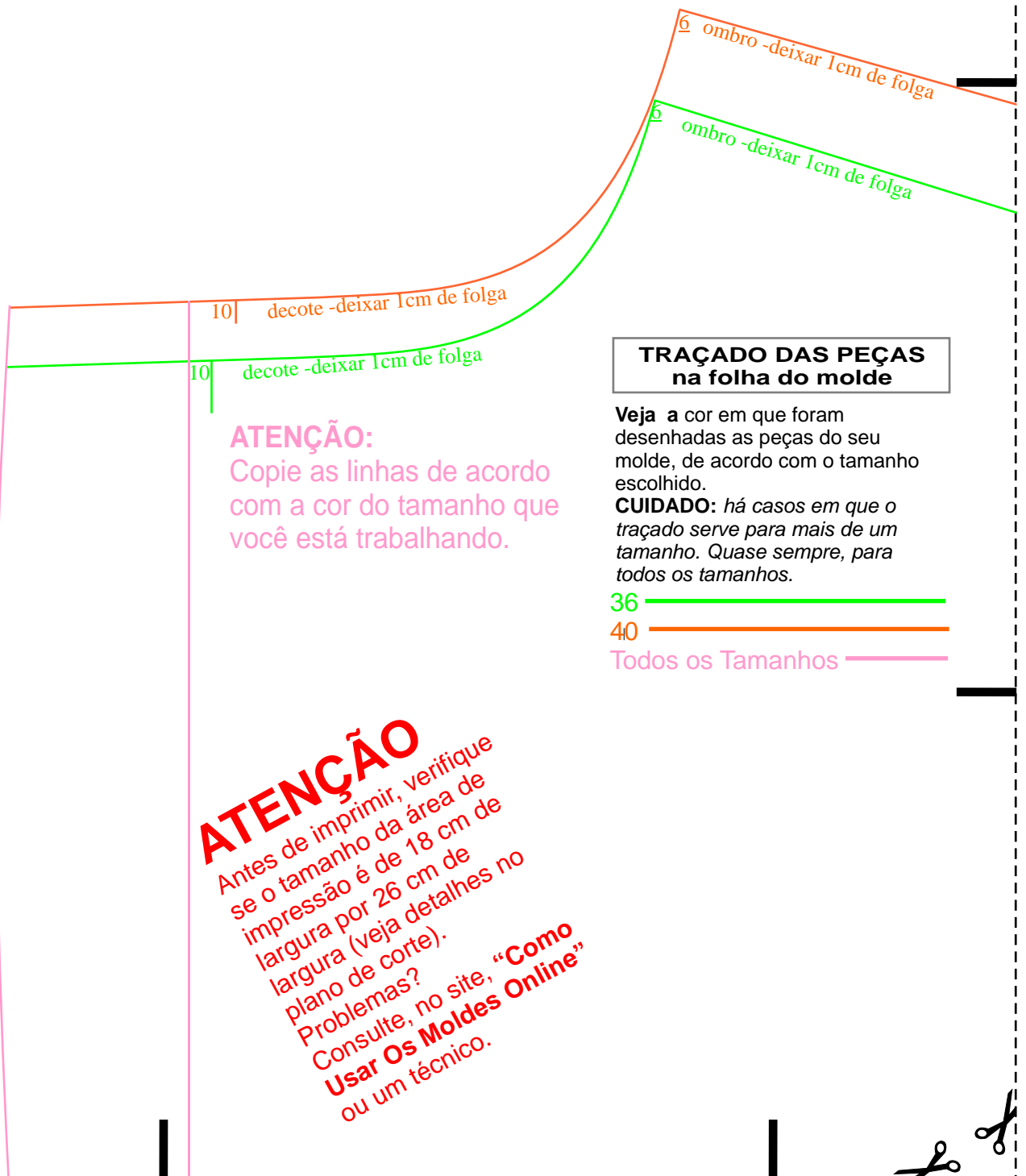
MOLDESROBERTOMARQUES.com.br molde: 088 - tamanhos: 36/40

PLANO DO MOLDE (observe este gráfico e veja a ordem em que às partes do seu molde foram coladas e se não esta faltando nada.)

Confira sempre as medidas da área de impressão (18cm de largura por 26cm de altura). Qualquer dúvida consulte, no portal, "Como Usar os Molde OnLine".



1a



ATENÇÃO:
Copie as linhas de acordo com a cor do tamanho que você está trabalhando.

ATENÇÃO
Antes de imprimir, verifique se o tamanho da área de impressão é de 18 cm de largura (veja detalhes no plano de corte).
Problemas?
Consulte, no site, **“Como Usar Os Moldes Online”** ou um técnico.

TRAÇADO DAS PEÇAS na folha do molde

Veja a cor em que foram desenhadas as peças do seu molde, de acordo com o tamanho escolhido.

CUIDADO: há casos em que o traçado serve para mais de um tamanho. Quase sempre, para todos os tamanhos.

36 —————

40 —————

Todos os Tamanhos —————

