

Confira periodicamente as medidas para saber, segundo a nossa *Tabela de medidas*, qual o tamanho do molde que você vai utilizar.

IMPORTANTE: Moldes de Roupas Roberto Marques Todos os direitos reservados. É proibido qualquer tipo de reprodução comercial sem autorização por escrito da **Moldes de Roupas Roberto Marques Ltda.**

VESTIDO E/OU BLUSA...

Com o molde 094, você pode fazer uma blusa e, também, um vestido. Faça os dois!

Para que o panejamento e o modelo em si tenham bom caimento, o modelo deve ser confeccionado com uma malha bem leve. Sugerem-se malhas como ligante, radiosa, helanca light, viscolycra ou malha de seda.

ATENÇÃO: nos gráficos, as cores e as proporções são meramente ilustrativas. Você deverá usar os aviamentos (linhas, fio, botões etc.) de acordo com o seu modelo.

Nota: nossas explicações dirigem-se a pessoas que estão começando a costurar. Por esse motivo, optamos por usar explicações básicas, mais simples.

FAÇA UMA PROVA

Sempre faça uma prova antes de cortar o tecido definitivo. Isso é importante. Saiba porque lendo no Nosso Site, na coluna "Tome Nota" A Necessidade de se Fazer Uma Prova

Antes de começar a trabalhar, é aconselhável vá ao site, na seção "Tome Nota" procure o link "Dicas Básicas Para o Trabalho Bem-feito".

Primeiro, leia o texto todo observando as figuras, quando houver. Quando achar que estar tendo um entendimento do texto, vá lendo por parte e fazendo a montagem.

Não tendo prática, treine antes num retalho de tecido, depois, sim faça no modelo verdadeiro.

PRÉ-ENCOLHIMENTO

Faça sempre o pré-encolhimento do tecido que será usado. Deixe-o de molho por 6h, no mínimo. Retire da água, deixe secar e passe, se necessário. **Nunca** corte uma peça de tecido amarratado.

As costuras de união das peças deve ser feita prendendo direito com o direito do tecido. **Costure**, seguindo os números das faixinhas das juntas, quando houver. **Passe** as costuras a ferro logo após unir as peças. **Arremate** o final e o início das costuras com uma costura de retrocesso (o manual da sua máquina tem uma boa explicação) ou com um nó nos fiapos das linhas, no avesso do tecido.

BONECA TÉCNICA



MATERIAL

TECIDO: Liganete; Helanca light; Radiosa; Viscolycra

O gasto com o tecido é sempre arredondado para um valor superior. Veja, logo adiante, nos planos de corte, as metragens que

você tem que comprar, de acordo com o tamanho que você está trabalhando. A metragem é calculada de acordo com o comprimento do modelo.

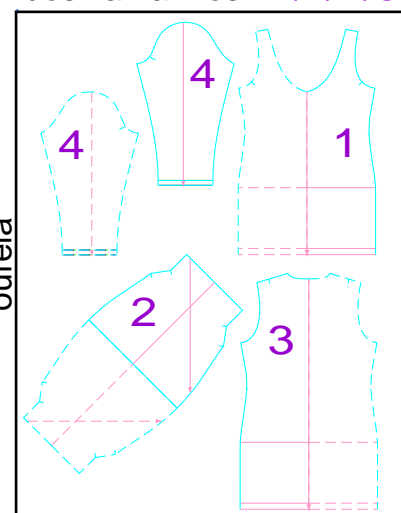
A largura da malha deve ter no mínimo, 1,60 m de largura. Não compre malha com largura menor que 1,60 m de largura. Use somente malha com a elasticidade, de aproximadamente 30% na horizontal e 10% na vertical.

DÚVIDAS sobre como calcular a elasticidade ou como trabalhar com a malha? Vá ao site, na coluna lateral à esquerda ou no menu superior, procure e clique no link "Costura Bem feita", na página que se abrirá, procure o links referente a sua dúvida: "Malha, O Básico Para Costurar".

AVIAMENTOS: Linha Mista ou 100% poliéster; Agulha fina. Use agulha ponta bola fina (agulha para malha).

PLANO DE CORTE

do tecido,
dos Tamanhos PP/P/M/G



COMPRAR

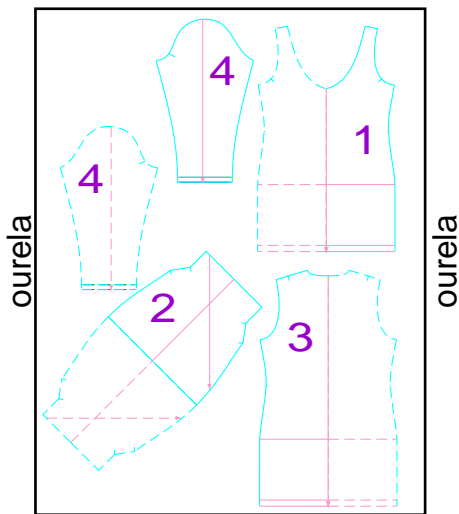
Para os tamanhos **PP** e **P**
1,90 m com 1,60 m

COMPRAR

Para os tamanhos **M** e **G**
2 m com 1,60 m

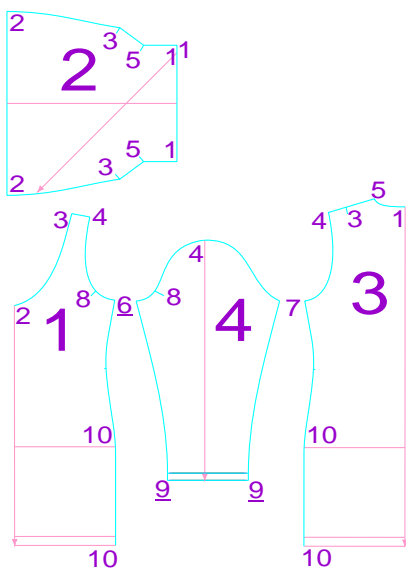
CONTINUA...

PLANO DE CORTE
do tecido,
dos Tamanhos **GG/EXG**



COMPRAR
Para os tamanhos **GG e EXG**
2, 10 m com 1, 60 m

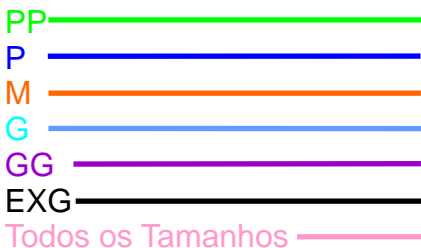
MINIATURA DAS PEÇAS



TRAÇADO DAS PEÇAS
na folha do molde

Veja a cor em que foram desenhadas as peças do seu molde, de acordo com o tamanho escolhido.

CUIDADO: há casos em que o traçado serve para mais de um tamanho. Quase sempre, para todos os tamanhos.



TEXTO DO CORTE

NOTA: só comece a cortar depois de todas as peças estarem distribuídas sobre o tecido, obedecendo ao plano de corte.

ATENÇÃO: não se esqueça de dar folgas para as costuras e bainhas.

AS FOLGAS E A COSTURA

Deixe 1 cm de folga para as costuras. Junte as bordas das peças e costure 1 cm para dentro. Conclusão: a borda do molde é por onde será feita a costura.

FAÇA PIQUES

Faça piques, nas farpas (pequenos riscos) traçadas juntos as bordas do molde. Estes piques não podem ultrapassar a linha de costura.

PEÇA Nº 1 - FRENTE - Risque o molde um vez no tecido (malha). Vire sobre a linha indicada (meio da frente). Risque mais uma vez, forme, assim, uma peça inteira. Faça as "marcações internas" Corte esta peça.

PEÇA Nº 2 - GOLA - Risque o molde um vez no tecido (malha). Vire sobre a linha indicada (meio da frente). Risque mais uma vez, forme, assim, uma peça inteira. Faça as "marcações internas" Corte esta peça.

PEÇA Nº 3 - COSTAS - Risque o molde um vez no tecido (malha). Vire sobre a linha indicada (meio das costas). Risque mais uma vez, forme, assim, uma peça inteira. Faça as "marcações internas" Corte esta peça.

PEÇA Nº 4 - MANGA - Risque o molde um vez no tecido (malha). Vire o molde e risque mais uma vez, forme, assim, duas peças. Faça as "marcações internas" Corte estas duas peças.

COSTURA

CHULEIE

Chuleie as bordas indicadas na peça.

NOTA: o chuleado pode ser substituindo por uma bainha, de uns 5 mm (dê esta folga a mais nos locais onde for x

fazer este tipo de arremate), virada para o avesso e presa com um pesponto. Também pode ser substituindo por uma montagem de viés em rolotê, caso deseje obter um trabalho mais fino.

ALINHAVAR OU ALFINETAR?

Para unir as peças, mesmo as costureiras mais experientes costumam, antes de costurar, alinhar ou alfinetar as peças.

Em alguns tecidos (como seda, veludo...), no couro, napa etc. nos quais a agulha e os alfinetes deixam furos visíveis, faça um teste antes de furar o material em que você vai trabalhar.

Para fazer a união das peças que não podem ser alinhavadas ou alfinetadas, use uma tira entretela dupla face, aquelas que servem para fazer bainhas.

COSTURA DE RETROCESSO

Iniciando com uma costura de retrocesso:

Comece a costura, no lugar indicado para isso, dê somente uns três pontos.

Volte ao início da costura sobre estes pontos.

Pare a máquina no início da costura.

Prossiga a costura normalmente.

Terminando com uma costura de retrocesso:

Pare a costura no final em que ela teria de parar.

Volte uns três pontos sobre a costura dada.

Torne a costurar até o final.

CONTINUA...

MONTAGEM DO MODELO

PREPARE A GOLA

Na gola, faça piques nos lugares indicados.

Una com uma costura os meios da parte das costas da gola, lado direito sobre lado direito.

Corte o excesso de tecido próximo da costura. Vinque a gola seguindo a linha indicada e mantendo o lado avesso sobre o lado avesso da gola.

Una a peça com alinhavos ou alfinetes.

MONTE A GOLA

Prenda a gola no decote da peça da frente, coincidindo os números de montagem e os meios da parte da frente da gola com o meio da peça da frente.

Costure de um ombro até o outro.

Nota: *no meio da peça da frente, pare a costura com a agulha enfiada, levante o pé calcador e gire a peça para prosseguir a costura até a marcação do ombro, do outro lado. Abaix*e o pé calcador e prossiga a costura.

Abra as costuras com o ferro de passar.

Una a gola e a peça da frente à peça das costas. Coincida os números de montagem e os meios das costas da gola com os meios da peça das costas.

Prenda com alfinetes. Costure de uma cava à outra.

Importante: *costure os ombros.*

Pare a costura, com a agulha enfiada, no pique que marca o início do decote das costas. Levante o pé calcador e gire a peça para costurar o decote.

Abaixe o pé calcador e, então, costure os decotes das costas. Pare a costura no pique que marca o início do ombro. Levante o pé calcador e gire a peça para costurar o ombro. Abaixe o pé calcador e costure, então, os ombros.

DÚVIDAS? Quer ver esta montagem da gola com ilustrações? Você terá uma idéia melhor da montagem. Vá no site, na coluna à esquerda (ou no menu superior) e procure o link "Costura bem feita". Clique nele. Na página que se abrir, procure e clique no link "Montagem De Uma Gola Panejada (degagê)".

MONTE A MANGA

Monte a manga na cava, lado direito sobre lado direito, coincidindo os números de montagem.

FECHE AS LATERAIS

Junte as laterais da manga e as laterais da peça da frente com as laterais da peça das costas, lado direito sobre lado direito. Prenda provisoriamente com alfinetes ou alinhavos. **Inicie a** costura na borda inferior da boca da manga.

Pare a costura, com a agulha enfiada, bem na junção da manga com as peças da frente e das costas.

Levante o pé calcador e gire a peça para fazer a costura lateral. **Abaix**e o pé calcador e prossiga a costura até a borda inferior das peças da frente e das costas.

FAÇA AS BAINHAS

Faça bainhas batidas na boca da manga e na borda inferior, seguindo as linhas marcadas.

DÚVIDAS sobre a bainha batida ?

Vá ao site, na coluna lateral à esquerda ou no menu superior, procure e clique no link "Costura Bem feita", na página que se abrirá, procure o link referente a sua dúvida: "Bainha Batida Ou Bainha de Lenço".

FIM

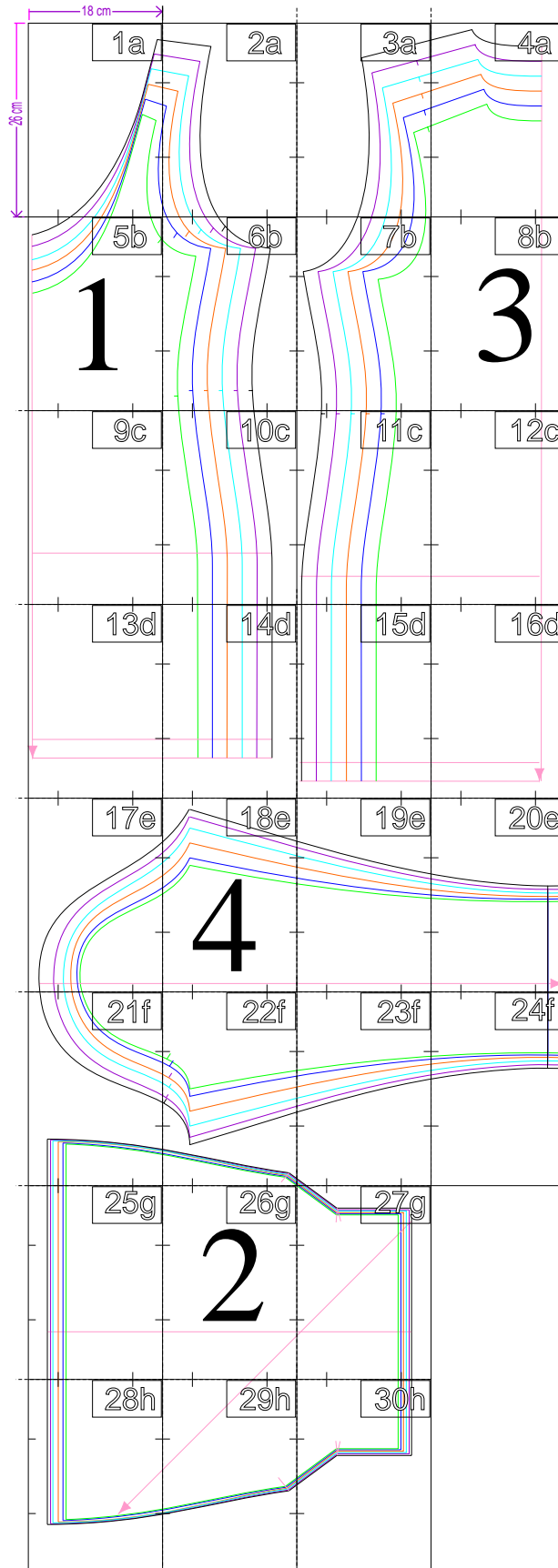
ANOTAÇÕES

PLANO DO MOLDE ONLINE

MOLDESROBERTOMARQUES.com.br molde: 094 - tamanhos: PP/P/M/G/GG/EXG

PLANO DO MOLDE (observe este gráfico e veja a ordem em que às partes do seu molde foram coladas e se não esta faltando nada.)

Confira sempre as medidas da área de impressão (18cm de largura por 26cm de altura). Qualquer dúvida consulte, no portal, "Como Usar os Molde OnLine".



1a

