

Confira periodicamente as medidas para saber, segundo a nossa *Tabela de medidas*, qual o tamanho do molde que você vai utilizar.

IMPORTANTE: Moldes de Roupas Roberto Marques Todos os direitos reservados. É proibido qualquer tipo de reprodução comercial sem autorização por escrito da **Moldes de Roupas Roberto Marques Ltda.**

CASAQUETO DE VERÃO

É um casaqueto com jeito de verão. Duas características contribuem para isso: o modelo não possui forro e é feito de tecido leve – renda ou linho. Assim, o casaqueto pode compor o seu visual (look) em dias ligeiramente frios ou em dias mais quentes. Nos dias mais frescos, ele deve ser colocado sobre uma roupa mais quente e, nos dias de calor, pode ser usado com uma peça mais leve, uma regata de malha, por exemplo.

ATENÇÃO: no desenho, as cores e as proporções são meramente ilustrativas. Você deverá usar os aviamentos (linhas, fios, botões etc.) de acordo com o seu modelo. **Nota:** nossas explicações dirigem-se a pessoas que estão começando a costurar. Por esse motivo, optamos por usar explicações básicas, mais simples.

FAÇA UMA PROVA

Sempre faça uma prova antes de cortar o tecido definitivo. Isso é importante. Saiba porque lendo no Nosso Site, na coluna "Tome Nota" A Necessidade de se Fazer Uma Prova"

Antes de começar a trabalhar, é aconselhável vá ao site, na seção "Tome Nota" procure o link "Dicas Básicas Para o Trabalho Bem-feito".

Primeiro, leia o texto todo observando as figuras, quando houver. Quando achar que estar tendo um entendimento do texto, vá lendo por parte e fazendo a montagem.

Não tendo prática, treine antes num retalho de tecido, depois, sim faça no modelo verdadeiro.

PRÉ-ENCOLHIMENTO

Faça sempre o pré-encolhimento do tecido que será usado. Deixe-o de molho por 6h, no mínimo. Retire da água, deixe secar e passe, se necessário. **Nunca** corte uma peça de tecido amarratado.

As costuras de união das peças deve ser feita prendendo direito com direito do tecido.

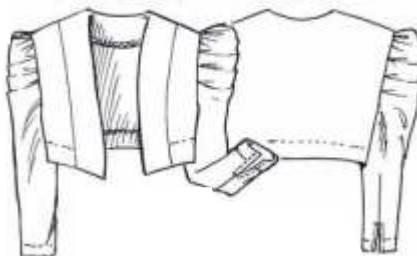
Costure, seguindo os números e as farpinhas das junções quando houver.

Faça as costuras a ferro, logo após unir as peças.

Arremate o final e o início das costuras com uma costura de retrocesso (o manual da sua máquina tem uma boa explicação) ou com um nó nos fiapos da linhas, no avesso do tecido.

BONECA TÉCNICA

FRENTE COSTAS



MATERIAL

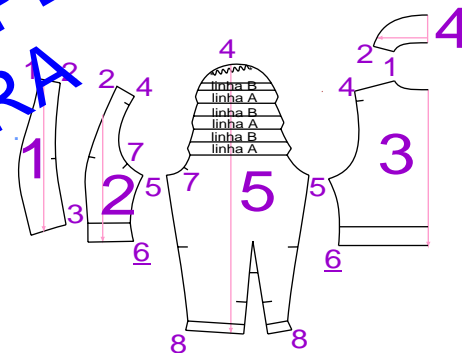
TECIDO: Renda ou Linho
O gasto com o tecido é sempre arredondado para um valor superior. Veja, logo adiante, nos planos de corte, as metragens que você tem que comprar, de acordo com o tamanho que você está trabalhando). A metragem é calculada de acordo com a comprimento do modelo.

O comprimento do casaqueto, na lateral é de, aproximadamente, 5 cm acima da cintura.

A largura do tecido ou da renda deve ter, no mínimo, 1, 40 m de largura. Não compre tecido com largura menor que esta.

AVIAMENTOS: Linha Mistá ou 100% polietileno. Agulha fina: um retalho de 5 cm de largura termocolante com aproximadamente 40 cm por 5 cm

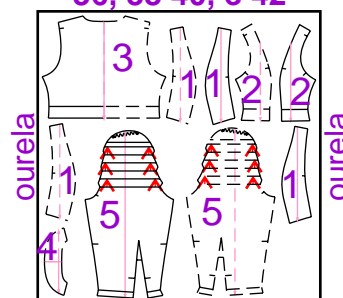
MINIATURA DAS PEÇAS



OS PLANOS DE CORTES

Observe o plano de corte de acordo com o material escolhido por você: tecido ou renda.

PLANO DE CORTE da Renda, dos Tamanhos 36, 38 40, e 42

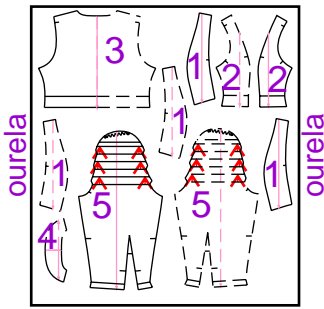


COMPRAR

1, 20 m com 1, 20 m

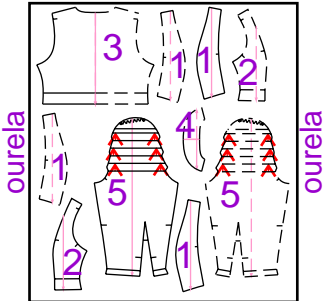
CONTINUA...

PLANO DE CORTE
da Renda,
dos Tamanhos
44, 46 e 48



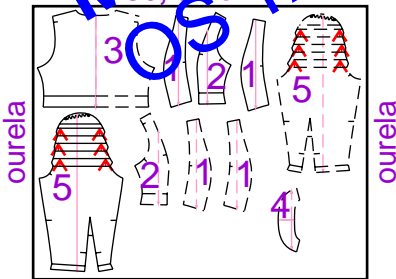
COMPRAR
1, 30 m com 1, 20 m

PLANO DE CORTE
da Renda,
dos Tamanhos
50 e 52



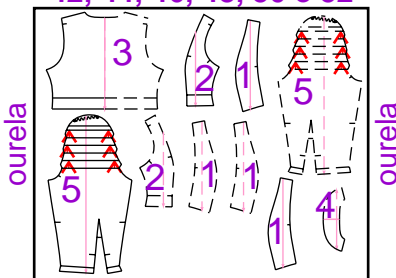
COMPRAR
1, 50 m com 1, 20 m

PLANO DE CORTE
da Renda,
dos Tamanhos
36, 38 e 40



COMPRAR
1, 20 m com 1, 50 m

PLANO DE CORTE
da Tecido,
dos Tamanhos
42, 44, 46, 48, 50 e 52



COMPRAR
1, 30 m com 1, 50 m

TRAÇADO DAS PEÇAS
na folha do molde

Veja a cor em que foram desenhadas as peças do seu molde, de acordo com o tamanho escolhido.

CUIDADO: há casos em que o traçado serve para mais de um tamanho. Quase sempre, para todos os tamanhos.



TEXTO DO CORTE

NOTA: só comece a cortar depois de todas as peças estarem distribuídas sobre o tecido, obedecendo ao plano de corte.

ATENÇÃO: não se esqueça de dar folgas para as costuras e bainhas.

AS FOLGAS E A COSTURA

Deixe 1 cm de folga para as costuras. Junte as bordas das peças e costure 1 cm para dentro.

Conclusão: a borda do molde é por onde será feita a costura.

FAÇA PIQUES

Faça piques, nas farpas (pequenos riscos) traçadas juntos as bordas do molde. Estes piques não podem ultrapassar a linha de costura. Eles servem para unir as peças. o pique de um peça deve coincidir com o pique da outra peça. Junte-os com um alfinete.

PEÇA Nº 1- FRENTE CENTRAL (PEÇAS EXTERNAS E OS SEU ACABAMENTOS

- Risque o molde duas vezes no Tecido ou na Renda. Vire o molde e risque mais duas vezes. Faça as marcações internas. Corte as quatro peças. Duas servirão para a parte externa e duas para o acabamento das peças externas

PEÇA Nº 2- LATERAL DA

FRENTE - Risque o molde uma vez no Tecido ou na Renda. Vire o molde e risque mais uma vez. Faça as marcações internas. Corte as duas peças

PEÇA Nº 3 - COSTAS

- Risque o molde uma vez no Tecido ou na Renda. Vire o molde sobre a linha indicada (meio das costas) e risque mais uma vez. Faça as marcações internas. Corte esta peça.

PEÇA Nº 4 - ACABAMENTO DO DECOTE DAS COSTAS

- Risque o molde uma vez no Tecido ou na Renda. Vire o molde sobre a linha indicada (meio das costas) e risque mais uma vez. Faça as marcações internas. Corte esta peça.

PEÇA Nº 5 - MANGA

- Risque o molde uma vez no Tecido ou na Renda. Vire o molde e risque mais uma vez. Faça as marcações internas. Corte as

COSTURA

CHULEIE

Chuleie as bordas indicadas na peça.

NOTA: o chuleado pode ser substituindo por uma bainha, de uns 5 mm (dê esta folga a mais nos locais onde for fazer este tipo de arremate), virada para o avesso e presa com um pesponto.

Também pode ser substituindo por uma montagem de viés em rolotê, caso deseje obter um trabalho mais fino.

ALINHAVAR OU ALFINETAR?

Para unir as peças, mesmo as costureiras mais experientes costumam, antes de costurar, alinhar ou alfinetar as peças. Em alguns tecidos (como seda, veludo...), no couro, napa etc. nos quais a agulha e os alfinetes deixam furos visíveis, faça um teste antes de furar o material em que você vai trabalhar.

Para fazer a união das peças que não podem ser alinhavadas ou alfinetadas, use uma tira entretela dupla face, aquelas que servem para fazer bainhas.

COSTURA DE RETROCESSO

Iniciando com uma

costura de retrocesso:

Comece a costura, no lugar indicado para isso, dê somente uns três pontos.

Volte ao início da costura sobre estes pontos.

Pare a máquina no início da costura.

Prossiga a costura normalmente.

Terminando com uma

costura de retrocesso:

Pare a costura no final em

que ela teria de parar. Volte uns três pontos sobre a costura dada.

Torne a costurar até o final.

MONTAGEM DO MODELO

MONTE A FRENTE DO MODELO

Una as peças centrais (peças 1) e as peças laterais (peças 2) da frente do modelo, lado direito sobre lado direito, com uma costura do ombro até a barra. Coincida os números de montagem e as farpas.

Abra as costuras com o ferro de passar.

UNA A FRENTE E AS COSTAS DO MODELO

Una as peças da frente e as peças das costas do modelo, lado direito sobre lado direito, com uma costura nos ombros.

Coincida os números de montagem.

Costure do decote até a cava.

Abra as costuras com o ferro de passar.

MONTE OS ACABAMENTOS DA PARTE DA FRENTE E DA PARTE DAS COSTAS

Prenda os acabamentos das peças centrais (peças 1) da frente do modelo no acabamento do decote das costas (peça 4), lado direito sobre lado direito. Costure a partir do decote.

FAÇA OS ACABAMENTOS NAS PEÇAS DA FRENTE E DAS COSTAS

Una os acabamentos da frente e das costas do modelo (peças 1 e 4) com as peças da frente (peça 1) e do decote das costas (peça 3), lado direito sobre lado direito. Coincida os números de montagem, os ombros e o meio das costas.

Costure a partir da borda inferior (barra), passe pelo decote das costas e desça em direção à outra borda inferior.

Com o ferro de passar, bata as folgas de tecido dessa montagem sobre os acabamentos.

Prenda a folga com uma costura rente à costura que uniu os acabamentos nas peças.

UNA AS PEÇAS DA FRENTE E DAS COSTAS

Com uma costura pelas laterais, junte as peças da frente com as peças das costas do modelo, lado direito sobre lado direito. Costure da cava até a barra.

FINALIZE O ACABAMENTO

Costure a borda inferior do acabamento. Inicie a costura na borda do traspasse. A costura deve ir até o final do acabamento.

Corte o excesso de tecido no canto.

Volte o acabamento para o lado avesso, mantendo o lado avesso do acabamento com o lado avesso da peça.

Bata a ferro.

Note que, ao virar o acabamento para o lado avesso, a bainha é virada juntamente com ele.

Empurre bem o canto, com um cabo de colher de café, por exemplo, para que ele fique pontudo.

Vinque a bainha pela linha indicada e a prenda com uma costura rente ao chuleado ou com pontos à mão.

DÚVIDAS

Quer tal ver ilustrações desta finalização da montagem do acabamento?

As ilustrações possibilitarão que você tenha uma ideia melhor da montagem.

Acesse o site e, na coluna à esquerda (ou no menu superior), clique no link "Costura bem feita". Na página que se abrirá, selecione "Acabamento Costurado Com Bainha Vincada - Finalizando".

CONTINUA...

MANGAS

Feche as laterais da manga.

PENCES DA MANGA

Vinque a bainha, direito sobre direito, seguindo a linha indicada.

Costure as bordas laterais da bainha. Corte o excesso de tecido nos cantos.

Una as bordas laterais da pence.

Comece a costura no pique que marca o início da abertura e vá até o fim. No final, costure bem rente à dobra do tecido, como se estivesse fazendo uma nervura. “Morra” a costura bem rente – o máximo possível. Arremate o final da costura com um nó nas pontas das linhas.

Vire as bainhas para o lado avesso e mantenha o lado avesso da bainha sobre o lado avesso da pence.

Empurre bem o canto, com um cabo de colher de café, por exemplo.

Bata com o ferro de passar.

Costure a abertura do pique, rente ao chuleado, até a borda inferior e a bainha.

DÚVIDAS

Quer tal ver ilustrações desta montagem da pence com abertura?

As ilustrações possibilitarão que você tenha uma ideia melhor da montagem.

Acesse o site e, na coluna à esquerda (ou no menu superior), clique no link “Costura bem feita”. Na página que se abrirá, selecione “Pence com abertura”.

Cole uma entreteleta fina no trecho da cabeça da manga, no lugar indicado (a entreteleta fará com que o franzido fique mais armado).

Prepare o franzido, na manga, de um asterisco até o outro.

Vinque, com o ferro de passar, as pregas, a linha **A** sobre a linha **B**.

Vinque para cima, no sentido da seta.

Prenda as pregas com alfinetes ou alinhavos.

Monte a manga na cava, lado direito sobre lado direito.

Coincida os números de montagem, principalmente o número da cava da frente (nº 7).

Finalize o franzido. Coincidindo o asterisco (*) da manga com as farpas das cavas.

Costure sobre a cava da manga.

Bata as costuras a ferro.

DÚVIDAS

Sobre como franzir e sobre como entretelear? **Acesse o site e, na coluna à esquerda (ou no menu superior), clique no link “Costura bem feita”.**

Na página que se abrirá, selecione “Embeber, Franzir e Estender, A Arte De”.

FIM

ANOTAÇÕES

PLANO DO MOLDE ONLINE

MOLDESROBERTOMARQUES.com.br molde: 095 - tamanhos: 36/38/40/42/44/46/48/50/52

PLANO DO MOLDE (observe este gráfico e veja a ordem em que às partes do seu molde foram coladas e se não esta faltando nada.)
Confira sempre as medidas da área de impressão (18cm de largura por 26cm de altura). Qualquer dúvida consulte, no portal, "Como Usar os Molde OnLine".



ATENÇÃO

Antes de imprimir, verifique se o tamanho da área de impressão é de 18 cm de largura por 26 cm de largura (veja detalhes no plano de corte).
Problemas?
Consulte, no site, "Como Usar Os Moldes Online" ou um técnico.

**MODELO COM A GRADE COMPLETA
OS TAMANHOS VÃO DEPENDER DA
SUA COMPRA**

ATENÇÃO: borda externa
Deixar 1cm de folga
Copie a linha de acordo
com a cor do tamanho que
você está trabalhando.

Fio do tecido ou da renda