

Confira periodicamente as medidas para saber, segundo a nossa *Tabela de medidas*, qual o tamanho do molde que você vai utilizar.

IMPORTANTE: Moldes de Roupas Roberto Marques Todos os direitos reservados. É proibido qualquer tipo de reprodução comercial sem autorização por escrito da **Moldes de Roupas Roberto Marques Ltda.**

BLUSA COM DECOTE PANEJADO (DEGAGÊ) E ALÇAS REGULÁVEIS (TIPO SUTIÃ)

Esta é uma blusinha muito solicitada, seu decote é levemente panejado. O rolotê que arremata as cavas e o decote das costas formam as alças reguladoras, como as de um sutiã.

O modo de fazer as alças reguladoras é ensinado com ilustrações passo a passo. São as alças que dão a altura do decote. Quando mais justas, mais alto ficará o decote.

A blusa vai até, mais ou menos, a altura dos quadris, onde fica levemente ajustada. Pode ser usada por fora de uma saia, calça ou short ou mesmo por dentro da peça. Você escolhe!

ATENÇÃO: nos gráficos, as cores e as proporções são meramente ilustrativas. Você deverá usar os aviamentos (linhas, fios, botões etc.) de acordo com o seu modelo.

Nota: nossas explicações dirigem-se a pessoas que estão começando a costurar. Por esse motivo, optamos por usar explicações básicas, mais simples.

FAÇA UMA PROVA

Sempre faça uma prova antes de cortar o tecido definitivo. Isso é importante. Saiba porque lendo no Nosso Site, na coluna "Tome Nota" A Necessidade de se Fazer Uma Prova"

Antes de começar a trabalhar, é aconselhável vá ao site, na seção "Tome Nota" procure o link "Dicas Básicas Para o Trabalho Bem-feito".

Primeiro, leia o texto todo observando as figuras, quando houver. Quando achar que estar tendo um entendimento do texto, vá lendo por parte e fazendo a montagem.

Não tendo prática, treine antes num retalho de tecido, depois, sim faça no modelo verdadeiro.

PRÉ-ENCOLHIMENTO

Faça sempre o pré-encolhimento do tecido que será usado. Deixe-o de molho por 6h, no mínimo. Retire da água, deixe secar e passe, se necessário. **Nunca** corte uma peça de tecido amarratado.

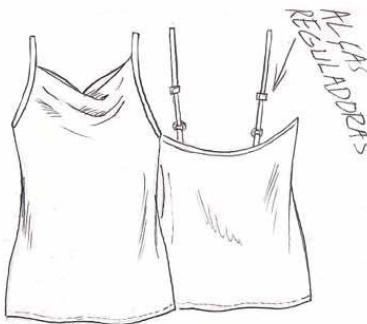
As costuras de união das peças deve ser feita prendendo direito com direito do tecido.

Costure, seguindo os números e as arpinhas das junções, quando houver.

Passe as costuras a ferro logo após unir as peças.

Arremate o final e o início das costuras com uma costura de reforço (o manual da sua máquina tem uma boa explicação) ou com um nó nos fiapos da linhas, no avesso do tecido.

BONECA TÉCNICA



MATERIAL

TECIDO: Jersey de seda; Crepe de seda; Cetim de seda (Cetim Channel); Zibeline; Tafetá de seda, palha de seda ou lingerie de seda. Você pode usar um malha leve, tipo Viscolycra ou Radiosa, só que haverá um perda de uns 10cm na largura do tecido. E o panejamento ficará mais caído.

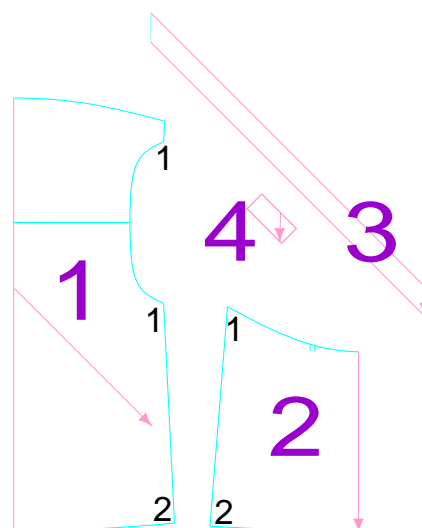
O gasto com o tecido é sempre arredondado para um valor superior. Veja, logo adiante, nos planos de corte, as medidas que você tem que comprar, de acordo com o tamanho que você está trabalhando. A medida que está calculada é de acordo com o comprimento do molde. O comprimento da blusa, na lateral é de, aproximadamente, 20 cm. A largura do tecido deve ter, no mínimo, 1,40 m de largura. Não compre tecido com largura menor que esta.

AVIAMENTOS: Linha Mista ou 100% poliéster; **Agulha fina.**

Use agulha ponta bola fina (agulha para malha). A seda também pode ser costura com esta agulha.

2 jogos de fivelas reguladora (cada jogo vêm com uma argola e uma fivela reguladora)

MINIATURA DAS PEÇAS

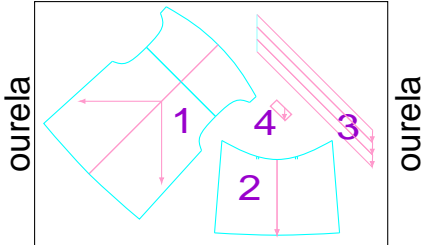


CONTINUA...

OS PLANOS DE CORTES

Observe o plano de corte para saber a metragem de tecido que deve comprar, de acordo com o tamanho (manequim) escolhido por você.

PLANO DE CORTE Todos os Tamanhos



COMPRAR

para os tamanhos
36, 38, 40, ou 42
0, 90 m com 1, 40 m

COMPRAR

para os tamanhos
44, 46 ou 48
1 m com 1, 40 m

COMPRAR

para os tamanhos
50 ou 52
1 m com 1, 40 m

TRAÇADO DAS PEÇAS na toalha do molde

Veja a cor em que foram desenhadas as peças do seu molde, de acordo com o tamanho escolhido.

CUIDADO: há casos em que o traçado serve para mais de um tamanho. Quase sempre, para todos os tamanhos.

36	—
38	—
40	—
42	—
44	—
46	—
48	—
50	—
52	—

Todos os Tamanhos —

TEXTO DO CORTE

NOTA: só comece a cortar depois de todas as peças estarem distribuídas sobre o tecido, obedecendo ao plano de corte.

ATENÇÃO: não se esqueça de dar folgas para as costuras e bainhas. Nas peças nº 3 e nº 4 não será dado folgas para as costuras. Elas já tem 1cm de folga em cada borda.

AS FOLGAS E A COSTURA

Deixe 1 cm de folga para as costuras. Junte as bordas das peças e costure 1 cm para dentro.

Conclusão: a borda do molde é por onde será feita a costura. E o que chamamos de "linha de costura".

FAÇA PIQUES

Faça piques, nas farras (pequenos riscos), façadas juntos as bordas do molde. Estes piques não podem ultrapassar a linha da costura. Eles servem para unir as peças e pique de uma peça deve coincidir com o pique da outra peça. Unha-os com um alfinete.

CORTE DAS PEÇAS

PEÇA 1 - FRENTE - Risque o molde no tecido. Vire sobre a linha indicada (meio da frente). Risque mais uma vez, para formar a peça inteira. Faça as marcações internas. Corte esta peça.

PEÇA 2 - COSTAS - Risque o molde no tecido. Vire sobre a linha indicada (meio ds costas). Risque mais uma vez, para formar a peça inteira. Faça as marcações internas. Corte esta peça.

PEÇA 3 - VIÉS (ARREIMATE DECOTE COSTAS, CAVAS DA FRENTE E ALÇAS MAIORES - Risque o molde 3 vezes no tecido. Corte estas 3 peças

PEÇA 4 - ALCINHA - Risque o molde 2 vezes no tecido. Corte estas duas peças

COSTURA

CHULEIE

Chuleie as bordas indicadas na peça.

NOTA: o chuleado pode ser substituindo por uma bainha, de uns 5 mm (dê esta folga a mais nos locais onde for fazer este tipo de arremate), virada para o avesso e presa com um pesponto.

Também pode ser substituindo por uma montagem de viés em rolotê, caso deseje obter um trabalho mais fino.

ALINHAVAR COM ALFINETES

Para unir as peças, mesmo as costureiras mais experientes costumam, antes de costurar, alinhar ou alfinetar as peças.

Em alguns tecidos (como seda, veludo...), no couro, náilon etc. nos quais a agulha e os alfinetes deixam furos visíveis, faça um teste antes de furar o material em que você vai trabalhar.

Para fazer a união das peças que não podem ser alinhavadas ou alfinetadas, use uma tira entretela dupla face, aquelas que servem para fazer bainhas

COSTURA DE RETROCESSO

Iniciando com uma

costura de retrocesso:

Comece a costura, no lugar indicado para isso, dê somente uns três pontos.

Volte ao início da costura sobre estes pontos.

Pare a máquina no início da costura.

Prossiga a costura normalmente.

Terminando com uma

costura de retrocesso:

Pare a costura no final em que ela teria de parar.

Volte uns três pontos sobre a costura dada.

Torne a costurar até o final.


CONTINUA...

Convenções dos nossos gráficos nesta explicação.

Veja, abaixo, algumas das convenções que podem aparecer nos nossos gráficos explicativos.

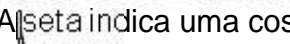
Lembramos que: nos gráficos, as cores e os tamanhos são meramente ilustrativos. Você deverá usar os aviamentos (linhas, fios, botões etc.) de acordo com o seu modelo.

 Direito do Tecido

 Averso do Tecido

 Chuleado

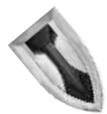
 Costura.

 Alseta indica uma costura de retrocesso

 Carretilha



Calcadores (pezinhos) costurando



Ferro de passar

MONTAGEM DO MODELO

Arremate o decote da frente e feche as laterais



Vinque o acabamento do decote da frente seguindo a linha indicada, lado avesso sobre lado avesso.



Junte a peça da frente com a peça das costas, lado direito sobre lado direito, com uma costura pelas laterais.

Costure da cava até a borda inferior.

Abra as costuras a ferro.

Faça a bainha da borda inferior (barra), vinque a bainha com 1,5cm e prenda com uma costura próxima ao chuleado.

Prepare a alcinha

Vinque ao meio, direito sobre direito. Costure as bordas laterais para formar uma alça de 0,7 cm e revire para o direito.

Passa a alcinha pela fivela redonda. Junte as pontas menores da alça.

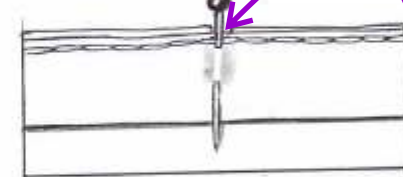
Prenda, provisoriamente, com um alfinete.

Prepare Para Arrematar As Bordas E Fazer As Alças Maiores



Dobre ao meio a tira Meio do viés, (que servirá para arrematar o decote, cava e fazer as alças). Marque o meio com um alfinete.

Coloque a tira de viés, no lugar da sua montagem, mantendo o lado direito do viés sobre o lado avesso da peça.



Monte, primeiramente, o meio do viés, marcado com alfinete, no deverá ficar no meio das costas.

Prenda as alcinhas (com a fivela redonda), provisoriamente, com um alfinete, no avesso da peça, no lugar indicado.

Costure a tira - o viés, que formará a alça maior - na peça com uma costura rente até a borda final, na qual surgirá a alça maior. Esta costura irá prender as alcinhas com as fivelas redondas.

Arremate, este final da costura, com uma costura de retrocesso.

Dobre a tira para cima. Bata a folga a ferro (abrindo a costura) até o final da tira (onde se formará a alça maior).

Faça a bainha, na outra borda da tira para o lado avesso, até o final da alça maior. Bata a ferro.

Vinque a tira no comprimento, colocando a borda da bainha sobre a costura de montagem da tira na peça e sobre a outra folga vincada no trecho da alça maior que se forma.

Costure rente à borda em bainhada que está sobre a costura de montagem, prendendo as alcinhas, e sobre a borda vincada da alça maior.

Embainhe para o avesso as folgas das bordas e das bordas menores da alça maior. Prenda esta bainha com uma costura rente ou com pontos à mão.

Pronto! Está feito o arremate com roletê formando a alça maior.

Finalize a alcinha

Dobre a alcinha, com a fivela redonda, sobre o roletê. **Prenda a alcinha** na borda superior do roletê, com uma costura rente.

Passa a ferro, para que a alça maior fique bem chatinha. **Introduza a alça maior** na fivela reguladora.

Atenção! Observe atentamente este detalhe: a haste do meio da fivela reguladora deve ficar virada no sentido do lado avesso da peça em que a alça maior está montada.

Introduza a ponta da alça maior na fivela redonda preza na alcinha.

Novamente, tenha muita atenção. A alça maior será introduzida de fora para dentro (dentro é o lado avesso da peça em que a alcinha está montada).

Passa a ponta da alça maior por trás da haste do meio da fivela reguladora. Prenda esta ponta com uma costura de vai e volta.

Está feito a alça reguladora

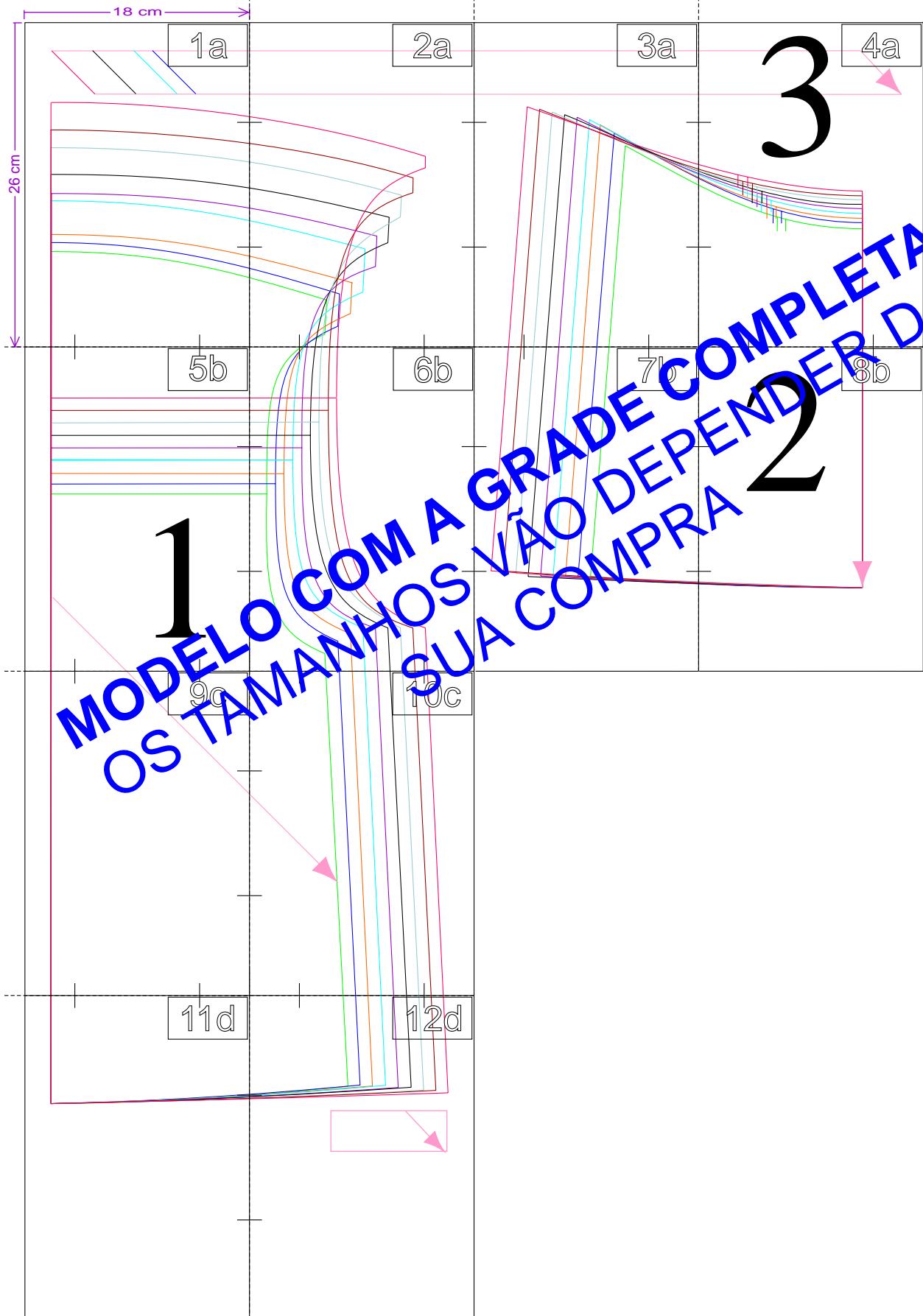
DÚVIDAS

Quer tal ver ilustrações desta montagem da "Alça Reguladora"? As ilustrações possibilitarão que você tenha uma ideia melhor da montagem. **Acesse o site e, na coluna à esquerda (ou no menu superior), clique no link "Costura bem feita".** Na página que se abrirá, selecione "Alça Reguladora com Alcinha Embutida". **Dúvidas** sobre como fazer a alcinha. no site, no "Costura Bem Feita" selecione "Alça, Faixa Batida ou Presilha (passador)".

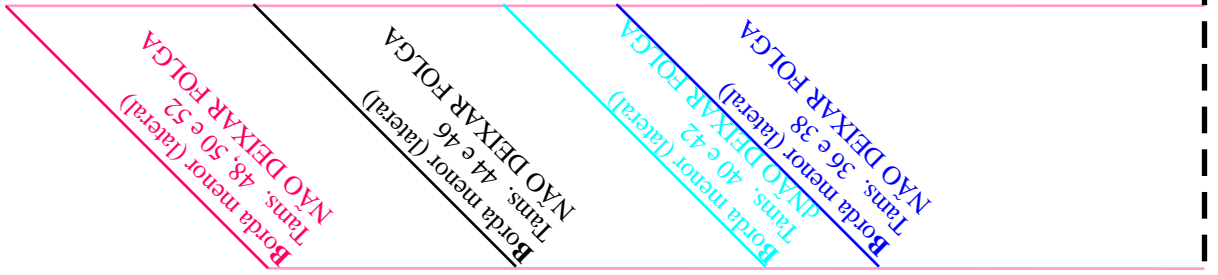
PLANO DO MOLDE ONLINE

MOLDESROBERTOMARQUES.com.br molde: 096 - tamanhos: 36/38/40/42/44/46/48/50/52

PLANO DO MOLDE (observe este gráfico e veja a ordem em que às partes do seu molde foram coladas e se não esta faltando nada.)
Confira sempre as medidas da área de impressão (18cm de largura por 26cm de altura). Qualquer dúvida consulte, no site, "Como Usar os Molde OnLine".



1a



**MODELO COM A GRADE COMPLETA
OS TAMANHOS VÃO DEPENDER DA
SUA COMPRA**



ATENÇÃO
Antes de imprimir, verifique se o tamanho da área de impressão é de 18 cm de largura por 26 cm de largura (veja detalhes no plano de corte).
Problemas?
Consulte, no site, **“Como Usar Os Moldes Online”** ou um técnico.

