

Confira periodicamente as medidas para saber, segundo a nossa *Tabela de medidas*, qual o tamanho do molde que você vai utilizar.

IMPORTANTE: Moldes de Roupas Roberto Marques Todos os direitos reservados. É proibido qualquer tipo de reprodução comercial sem autorização por escrito da **Moldes de Roupas Roberto Marques Ltda.**

BATA DE ESTILO ASSIMÉTRICO

Este estilo pode ser chamado de "Mullet Dress, quando a roupa é menor na parte da frente e maior na parte das costas, mas, aqui, será chamado de assimétrico. Quando a minha filha Júlia viu o modelo desta bata, que eu preparava para colocar no site, foi logo perguntando "em qual tecido você vai confeccionar a bata?". "Em cetim de seda, por quê?", repliquei. "Quero a piloto para mim", sentenciou Julinha. Além de ficar com a peça piloto, a Júlia confeccionou outra bata em uma cor diferente (azul). A piloto foi feita em fúcsia.

ATENÇÃO: nos gráficos, as cores e as proporções são meramente ilustrativas. Você deverá usar os aviamentos (linhas, fios, botões etc.) de acordo com o seu modelo. **Nota:** nossas explicações dirigem-se a pessoas que estão começando a costurar. Por esse motivo, optamos por usar explicações básicas, mais simples.

FAÇA UMA PROVA

Sempre faça uma prova antes de cortar o tecido definitivo. Isso é importante. Saiba porque lendo no Nosso Site, na coluna "Tome Nota" A Necessidade de se Fazer Uma Prova"

Antes de começar a trabalhar, é aconselhável vá ao site, na seção "Tome Nota" procure o link "Dicas Básicas Para o Trabalho Bem-feito".

Primeiro, leia o texto todo observando as figuras, quando houver. Quando achar que estar tendo um entendimento do texto, vá lendo por parte e fazendo a montagem.

Não tendo prática, treine antes num retalho de tecido, depois, sim faça no modelo verdadeiro.

PRÉ-ENCOLHIMENTO

Faça sempre o pré-encolhimento do tecido que será usado. Deixe-o de molho por 6h, no mínimo. Retire da água, deixe secar e passe, se necessário. **Nunca** corte uma peça de tecido amarrado.

As costuras de união das peças deve ser feita prendendo direito com direito do tecido. **Costure, seguindo** os números e as farpinhas das junções, quando houver. **Passe as costuras** a ferro, logo após unir as peças. **Arremate o final** e o início das costuras com uma costura de retrocesso (o manual da sua máquina tem uma boa explicação) ou com um nó nos fiapos da linha, no avesso do tecido.

O QUE É LINHA DE COSTURA

A linha de costura se refere à folga de tecido para a costura, a partir da borda do molde. Quando a folga de tecido é de 1 cm, por exemplo, a linha de costura fica 1 cm para dentro da borda do tecido. A costura, então, é feita 1 cm para dentro da borda do tecido.

BONECA TÉCNICA



MATERIAL

TECIDO: Jersey de seda; Seda mista; Crepe de seda; Cetim de seda; Tafeta de seda ou lingerie de seda. Você pode usar um malha leve, tipo Viscolycra ou Radiosa, só que haverá um perda de uns 10 cm na largura do tecido.

O gasto com o tecido é sempre arredondado para um valor superior. Veja, logo adiante, nos planos de corte, as metragens que você tem que comprar, de acordo com o tamanho que você está trabalhando). A metragem é calculada de acordo com a comprimento do modelo. O comprimento da bata, na lateral é de, aproximadamente, 28 cm. A largura do tecido deve ter, no mínimo, 1,40m de largura. Não compre tecido com largura menor que esta.

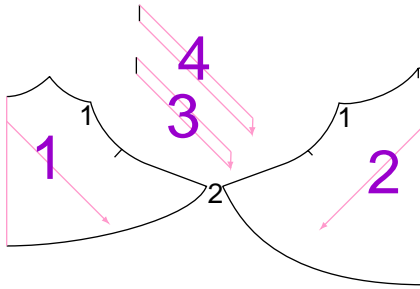
AVIAMENTOS:

Linha Mista ou 100% poliéster; Agulha fina.

Use agulha ponta bola fina (agulha para malha). A seda também deve ser costura com esta agulha.

Um par de fivelas para alça reguladora (tipo sutiã) de 0,7 cm de largura.

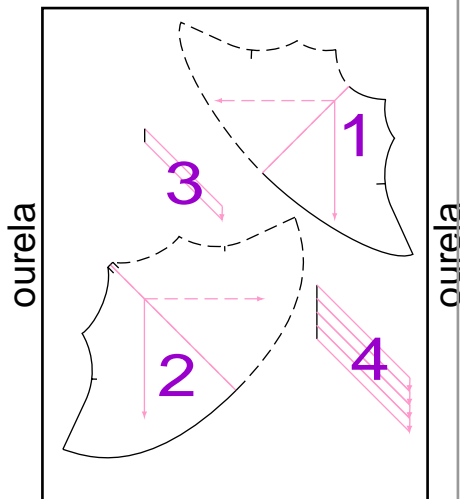
MINIATURA DAS PEÇAS



OS PLANOS DE CORTES

Observe o plano de corte para saber a metragem de tecido que deve comprar, de acordo com o tamanho (manequim) e o material escolhido por você: tecido ou renda.

PLANO DE CORTE do tecido, todos os Tamanhos



COMPRAR
para os tamanhos,
36, 38 e 40

1, 50 m com 1,40 m

COMPRAR
para os tamanhos,
42, 44 e 46

1, 60 m com 1,40 m

COMPRAR
para os tamanhos,
48 e 50

1, 70 m com 1,40 m

COMPRAR
para o tamanho,
52

1, 80 m com 1,40 m

TRAÇADO DAS PEÇAS na folha do molde

Veja a cor em que foram desenhadas as peças do seu molde, de acordo com o tamanho escolhido.

CUIDADO: há casos em que o traçado serve para mais de um tamanho. Quase sempre, para todos os tamanhos.

36	—
38	—
40	—
42	—
44	—
46	—
48	—
50	—
52	—
Todos os Tamanhos —	

TEXTO DO CORTE

NOTA: só comece a cortar depois de todas as peças estarem distribuídas sobre o tecido, obedecendo ao plano de corte.

ATENÇÃO: não se esqueça de dar folgas para as costuras e bainhas.

AS FOLGAS E A COSTURA

Deixe 1 cm de folga para as costuras. Junte as bordas das peças e costure 1 cm para dentro.

Conclusão: a borda do molde é por onde será feita a costura.

FAÇA PIQUES

Faça piques, nas farpas (pequenos riscos) traçadas juntos as bordas do molde. Estes piques não podem ultrapassar a linha de costura. Eles servem para unir as peças. o pique de um peça deve coincidir com o pique da outra peça. Junte-os com um alfinete.

CORTE DAS PEÇAS

PEÇA Nº 1 - FRENTE - Risque o molde no tecido.

Vire sobre a linha indicada (meio da frente). Risque mais uma vez. Corte uma vez a peça inteira.

PEÇA Nº 2 - COSTAS - Risque o molde no tecido.

Vire sobre a linha indicada (meio da frente). Risque mais uma vez. Corte uma vez a peça inteira.

PEÇA Nº 3 - VIÉS DO ARREIMATE DO DECOTE DA FRENTE - Risque o molde no tecido uma vez no tecido. Corte esta peça.

PEÇA Nº 4 - VIÉS DO ARREIMATE DAS CAVAS DAS ALCINHAS E DAS ALÇAS REGULADORAS - Risque o molde quatro vezes no tecido.. Corte estas peça.

COSTURA

CHULEIE

Chuleie as bordas indicadas na peça.

NOTA: o chuleado pode ser substituindo por uma bainha, de uns 5 mm (dê esta folga a mais nos locais onde for fazer este tipo de arremate), virada para o avesso e presa com um pesponto.

Também pode ser substituindo por uma montagem de viés em roletê, Ou uma costura francesa, caso deseje obter um trabalho mais fino.

ALINHAVAR OU ALFINETAR?

Para unir as peças, mesmo as costureiras mais experientes costumam, antes de costurar, alinhar ou alfinetar as peças. Em alguns tecidos (como seda, veludo...), no couro, napa etc. nos quais a agulha e os alfinetes deixam furos visíveis, faça um teste antes de furar o material em que você vai trabalhar.

Para fazer a união das peças que não podem ser alinhavadas ou alfinetadas, use uma tira entretela dupla face, aquelas que servem para fazer bainhas.

CONTINUA...

COSTURA DE RETROCESSO

Iniciando com uma

costura de retrocesso:

Comece a costura, no lugar indicado para isso, dê somente uns três pontos.

Volte ao início da costura sobre estes pontos.

Pare a máquina no início da costura.

Prossiga a costura normalmente.

Terminando com uma

costura de retrocesso:

Pare a costura no final em que ela teria de parar. Volte uns três pontos sobre a costura dada.

Torne a costurar até o final.

MONTAGEM DO MODELO

FAÇA O ACABAMENTO DO DECOTE DAS COSTAS.

Vinque bem a borda com menos de 0,5 cm. Torne a vincar, agora com 0,5 cm. Pesponte rente à borda vincada.

MONTE FRENTE E COSTAS

Junte as peças da frente com as peças das costas, coincidindo os números 1 e 2 de montagem com uma costura pelas laterais. Costure da cava até a borda inferior (barra).

FAÇA A BAINHA

Faça o arremate da borda inferior (barra) com uma bainha batida.

ARREIMATE O DECOTE DA FRENTE

Arremate, com rolotê, o decote da frente com a peça 3 (viés do arremate do decote da frente).

ARREIMATE AS CAVAS E FAÇA A ALÇA REGULADORA (peça 4)

Una as peças duas a duas (duas serão para o lado direito e duas para o lado esquerdo).

Arremate a cava das costas e a cava da frente com a peça 4 (viés do arremate das cavas, das alcinhas e das alças reguladoras). Ao aplicar a tira de viés, deixe, na cava das costas, a folga de 7 cm, para confeccionar a alcinha e, na cava da frente, sobrar o suficiente para a confecção da alça reguladora. A alça reguladora deve ter 35 cm de comprimento. Corte o excesso para deixar a alça com essa medida. Prepare a alça reguladora.

DÚVIDAS?.

Sobre o arremate do decote da frente com viés em rolotê; sobre o arremate das cavas formando a alça reguladora e alcinha?

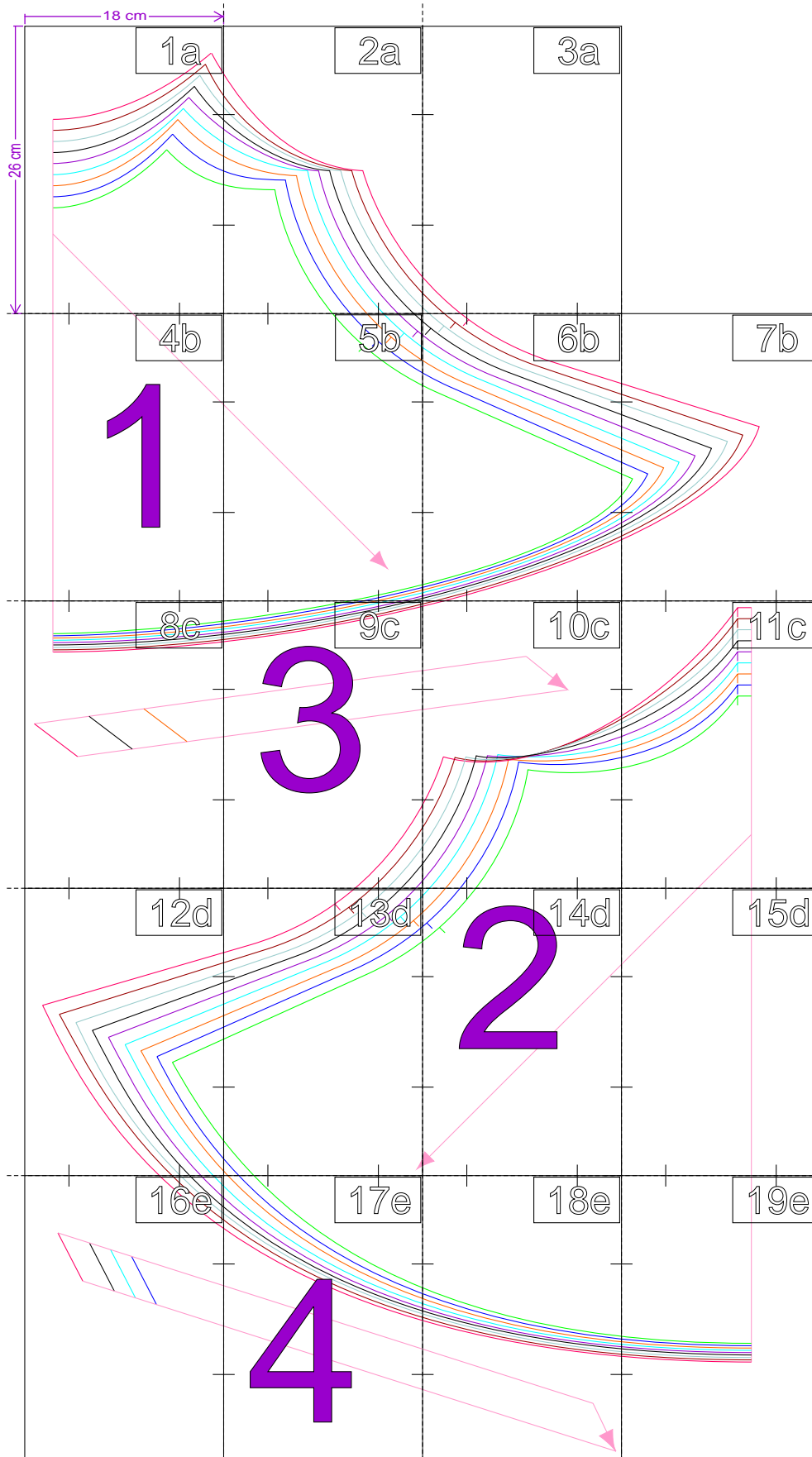
Acesse o site e, na coluna à esquerda (ou no menu superior), clique no link “Costura bem feita”. Na página que se abrirá, selecione “Acabamento Com Viés Em Rolutê” e “Alça Reguladora Com Acinha Direta”.

FIM

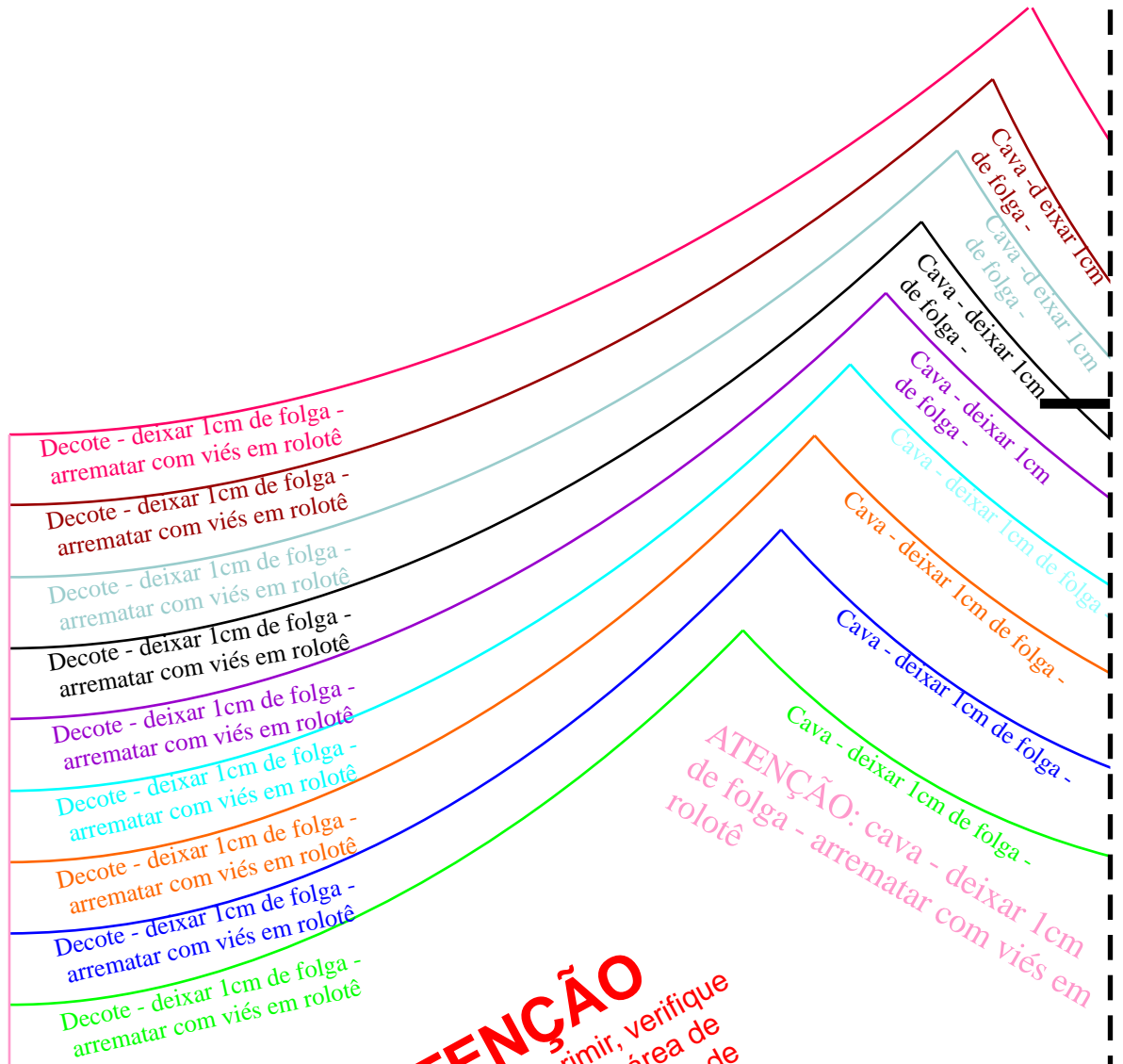
PLANO DO MOLDE ONLINE

MOLDESROBERTOMARQUES.com.br molde: 097 - tamanhos: 36/38/40/42/44/46/48/50/52

PLANO DO MOLDE (observe este gráfico e veja a ordem em que às partes do seu molde foram coladas e se não esta faltando nada.)
Confira sempre as medidas da área de impressão (18cm de largura por 26cm de altura). Qualquer dúvida consulte, no portal, "Como Usar os Molde OnLine".



1a



ATENÇÃO

Antes de imprimir, verifique se o tamanho da área de impressão é de 18 cm de largura por 26 cm de largura (veja detalhes no plano de corte).
Problemas?
Consulte, no site, **“Como Usar Os Moldes Online”** ou um técnico.

Fio do tecido

