

Confira periodicamente as medidas para saber, segundo a nossa *Tabela de medidas*, qual o tamanho do molde que você vai utilizar.

IMPORTANTE: Moldes de Roupas Roberto Marques Todos os direitos reservados. É proibido qualquer tipo de reprodução comercial sem autorização por escrito da **Moldes de Roupas Roberto Marques Ltda.**

CALÇA "BOCÃO" OU MELHOR... "PATA DE ELEFANTE"

Carinhosamente, chamo esta calça de "calça bocão". Alguns anos atrás, ela foi denominada "calça pé de elefante". Neste modelo, não somente a boca da perna é larga, mas a calça é ampla desde o quadril. O nome "pé de elefante" é em razão de a calça ser muito larga (no modelo apresentado, a boca da perna tem em média 90 cm). A vantagem deste estilo de roupa é que pode ser usado por mulheres magras ou mesmo por mulheres mais cheinhas. Apenas as mulheres baixas devem evitá-lo. Mas cá entre nós, se você é baixinha, gostou da calça e acha que vai ficar bem com ela, ninguém tem nada com isso. O importante é o que você acha. O importante é você se sentir bem.

Atenção: *nos gráficos, as cores, as proporções e os formatos são meramente ilustrativos.*

Provavelmente, não têm nada a ver com o modelo no qual você está trabalhando. Isso ocorre porque se trata de uma explicação básica, que serve para vários modelos. Você deve usar os aviamentos (linhas, fios, botões etc.) de acordo com o modelo selecionado.

Nota: *as orientações são dirigidas a pessoas que estão começando a costurar. Por esse motivo, optamos por usar explicações básicas, mais simples.*

PRÉ-ENCOLHIMENTO

Faça sempre o pré-encolhimento do tecido que será usado. Deixe-o de molho por 6h, no mínimo. Retire da água, deixe secar e passe, se necessário. **Nunca** corte uma peça de tecido amarrutado.

As costuras de união das peças deve ser feita prendendo direito com direito do tecido.

Costure, seguindo os números e as farpinhas das junções, quando houver.

Passe as costuras a ferro logo após unir as peças.

Arremate o final no início das costuras com uma costura de retrocesso (o manual da sua máquina tem uma boa explicação) ou com um nó nos flapés da linha, no avesso do tecido.

FAÇA UMA PROVA

Sempre faça uma prova antes de cortar o tecido definitivo. Isso é importante. Saiba porque lendo no Nosso Site, na coluna "Tome Nota" *A Necessidade de se Fazer Uma Prova*

Antes de começar a trabalhar, é aconselhável vá ao site, na seção "Tome Nota" procure o link "Dicas Básicas Para o Trabalho Bem - feito".

Primeiro, leia o texto todo observando as figuras, quando houver. Quando achar que estar tendo um entendimento do texto, vá lendo por parte e fazendo a montagem.

Não tendo prática, treine antes num retalho de tecido, depois, sim faça no modelo verdadeiro.

BONECA TÉCNICA



MATERIAL

TECIDO: Linho, Microfibra, Viscosa, Gabardina de Microfibra. **Importante** é ver se o caimento do tecido vai lhe agradar. Com as grandes variedades de tecidos nem mesmo o vendedor pode estar lhe oferecendo o tecido certo. Compre o que lhe agrada. Porém, compre sempre com a largura indicada no plano de corte. .

O gasto com o tecido é sempre arredondado para um valor superior. Veja, logo adiante, nos planos de corte, as metragens que você tem que comprar, de acordo com o tamanho que você está trabalhando. A metragem é calculada de acordo com o comprimento do modelo. O comprimento da calça, na lateral é de, aproximadamente,
99 cm para o tam. 36;
100 cm para o tam. 38;
101 cm para o tam. 40;
102 cm para o tam. 42;
103 cm para o tam. 44;
104 cm para o tam. 46;
105 cm para o tam. 48;
106 cm para o tam. 50;
107 cm para o tam. 52

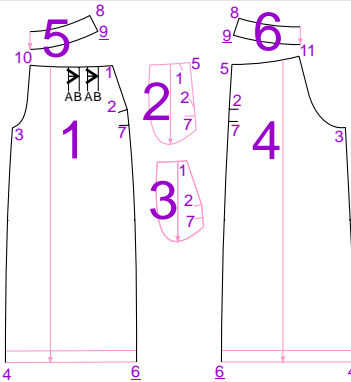
A largura do tecido deve ter, no mínimo, 1,50m de largura. Não compre tecido com largura menor que esta.

AVIAMENTOS: Linha Mista ou 100% poliéster; Agulha média.

Entretela: 15 cm de entretela termocolante, com 1, 40 m de largura

CARACTERÍSTICAS DO MODELO
 Na cintura (borda superior da pala)
 Altura do gancho:
 Tam. 36 = 26 Tam. 38 = 27
 Tam. 40 = 28 Tam. 42 = 29
 Tam. 44 = 30 Tam. 46 = 31
 Tam. 48 = 32 Tam. 50 = 33
 Tam. 52 = 34
 Boca da perna: aproximadamente
 90cm

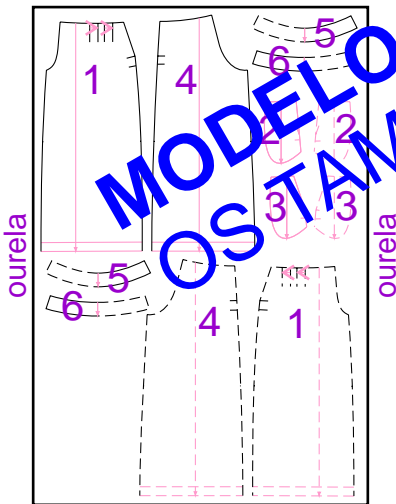
MINIATURA DAS PEÇAS



OS PLANOS DE CORTES

Observe o plano de corte para saber a metragem de tecido que deve comprar, de acordo com o tamanho (manequim) e o material escolhido por você

PLANO DE CORTE do Tecido, todos os Tamanhos



COMPRAR para os tamanhos 36/ 38/ 40

2, 20 m com 1, 50 m

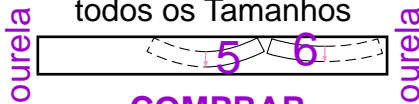
COMPRAR para os tamanhos 42/ 44/ 46

2, 30 m com 1, 50 m

COMPRAR para os tamanhos 48/ 50/ 52

2, 40 m com 1, 50 m

PLANO DE CORTE da Entretela todos os Tamanhos



COMPRAR para todos os tamanhos
 15 cm com 1, 40 m

TRAÇADO DAS PEÇAS na folha do molde

Veja a cor em que foram desenhadas as peças do seu molde, de acordo com o tamanho escolhido.

CUIDADO: há casos em que o traçado serve para mais de um tamanho. Quase sempre, para todos os tamanhos.



Todos os Tamanhos

TEXTO DO CORTE

NOTA: só comece a cortar depois que todas as peças estiverem distribuídas sobre o tecido, obedecendo ao plano de corte.

ATENÇÃO: não se esqueça de dar folgas para as costuras e bainhas.

AS FOLGAS E A COSTURA

Deixe 1 cm de folga para as costuras. Junte as bordas das peças e costure 1 cm para dentro.

Conclusão: a borda do molde é por onde será feita a costura. Este local da costura, chamamos de "Linha da Costura"

FAÇA PIQUES

Faça piques, nas farpas (pequenos riscos) traçadas juntos as bordas do molde.

Estes piques não podem ultrapassar a linha de costura. Eles servem para unir as peças. o pique de um peça deve coincidir com o pique da outra peça. Junte-os com um alfinete.

CORTE DAS PEÇAS

PEÇA Nº 1 - FRENTE - Risque o molde uma vez no tecido. Vire o molde e risque mais uma vez.

Faça as marcações interna.

Corte as duas peças no tecido.

PEÇA Nº 2 - FUNDO EXTERNO DO BOLSO

- Risque o molde uma vez no tecido. Vire o molde e risque mais uma vez. Faça as marcações interna. Corte as duas peças no tecido.

PEÇA Nº 3 - FUNDO INTERNO DO BOLSO

- Risque o molde uma vez no tecido. Vire o molde e risque mais uma vez. Faça as marcações interna. Corte as duas peças no tecido.

PEÇA Nº 4 - COSTAS

- Risque o molde uma vez no tecido. Vire o molde e risque mais uma vez. Faça as marcações interna. Corte as duas peças no tecido.

PEÇA Nº 5 - PALA DA FRENTE

- Risque o molde duas vezes no tecido e uma na entretela. Vire o molde sobre a linha indicada (meio da frente) e risque mais duas vez no tecido e uma vez na entretela, completando a peça. Faça as marcações interna. Corte as duas peças no tecido e uma peça na entretela. Uma das peças cortadas será a peça externa (pala externa) e a outra será a peça interna (" forro da pala") A peça externa será entretelada

PEÇA Nº 6 - PALA DAS COSTAS

- Risque o molde duas vez no tecido e uma na entretela. Vire o molde sobre a linha indicada (meio das costas) e risque mais duas vez no tecido e uma vez na entretela, completando a peça. Faça as marcações interna. Corte as duas peças no tecido e uma peça na entretela. Uma das peças cortadas será a peça externa (pala externa) e a outra será a peça interna (" forro da pala") A peça externa será entretelada

COSTURA

CHULEIE

Chuleie as bordas indicadas na peça.

NOTA: o chuleado pode ser substituindo por uma bainha, de uns 5 mm (dê esta folga a mais nos locais onde for fazer este tipo de arremate), virada para o avesso e presa com um pesponto.

CONTINUA...

Também pode ser substituindo por uma montagem de viés em rolotê, caso deseje obter um trabalho mais fino.

ALINHAVAR OU ALFINETAR?

Para unir as peças, mesmo as costureiras mais experientes costumam, antes de costurar, alinhar ou alfinetar as peças. Em alguns tecidos (como seda, veludo...), no couro, napa etc. nos quais a agulha e os alfinetes deixam furos visíveis, faça um teste antes de furar o material em que você vai trabalhar. Para fazer a união das peças que não podem ser alinhavadas ou alfinetadas, use uma tira entretela dupla face, aquelas que servem para fazer bainhas.

COSTURA DE RETROCESSO

Iniciando com uma

costura de retrocesso:

Comece a costura, no lugar indicado para isso, dê somente uns três pontos.

Volte ao início da costura sobre estes pontos.

Pare a máquina no início da costura.

Prossiga a costura normalmente.

Terminando com uma

costura de retrocesso: **Pare a** costura no final em que ela teria de parar. Volte uns três pontos sobre a costura dada.

Torne a costurar até o final.

ENTRETELAR

Entretela uma das peças nº 5 e uma das peças nº 6. A entretela é colada no avesso das peças.

Dúvidas sobre entretela? Veja a dica no final dos textos.

MONTAGEM DO MODELO

PREPARE AS PREGAS

Vinque as pregas: linha A sobre linha B. **Prenda provisoriamente** com alfinetes ou alinhavos.

MONTE O BOLSO FAÇA.

Junte as peças do bolso interno com a peça da frente, em seguida a peça do bolso externo com o bolso interno.

Dúvidas sobre bolso faça? Veja a dica no final dos textos.

MONTE UMA PEÇA DA FRENTE COM UMA PEÇA DAS COSTAS

Junte uma peça da frente com uma peça das costas do modelo, lado direito sobre lado direito. Coincida os números de montagem e as farpas (mais ou menos na altura do joelho).

Prenda provisoriamente com alfinetes ou alinhavos as entrepernas e as laterais.

Costure as entrepernas da ponta do gancho e a borda inferior (barral).

Costure a lateral direita da borda superior (bolso nº 5 da montagem) até a borda inferior (barral).

Costure a lateral esquerda 2 cm acima da marcação da abertura para a montagem do zíper (2 cm acima do nº 7 da montagem).

Una a outra peça da frente com a outra peça das costas, seguindo a mesma explicação dada anteriormente para a primeira união da peça da frente com a peça das costas do modelo.

Nota: veja onde e lateral direita e esquerda fazendo uma prova no seu corpo. Colocando o **AVESSO** sobre você (o direito para fora).

Abra a costura a ferro.

VIRE UMA DAS PEÇAS (COM UMA FRENTE UNIDA COM UMA COSTAS)

Vire, para o lado direito, uma das peças unidas. Mantenha as costuras de união no lado interno da peça (lado do avesso da peça da frente sobre

lado do avesso da peça das costas).

INTRODUZA A PEÇA VIRADA NA QUE NÃO FOI VIRADA

Introduza as peças que foram viradas para o lado direito dentro das peças que permaneceram do lado avesso. **Faça coincidirem** as costuras laterais, as entrepernas, as pregas, os meios da frente e os meios das costas do modelo. **Prenda provisoriamente** com alfinetes ou alinhavos.

COSTURE OS GANCHOS

Costure os ganchos, unindo frente e costas do modelo. Comece a costura na borda superior do meio da frente indo até a borda superior do meio das costas do modelo.

REVIRE AS PEÇAS

Revire as peças para o lado direito. Mantenha agora o lado avesso das peças da frente sobre o lado avesso das peças das costas.

Abra as costuras com o ferro de passar.

DÚVIDAS

Quer tal ver ilustrações desta montagem da calça?

As ilustrações possibilitarão que você tenha uma ideia melhor da montagem. Acesse o site e, na coluna à esquerda (ou no menu superior), clique no link “Costura bem feita”. Na página que se abrirá, selecione “Calça Com Zíper Na Lateral Esquerda”.

MONTAGEM DAS PALAS EXTERNAS (provavelmente entreteladas - dependendo se não deu problema na colagem da entretela)

Monte as peças externas da pala da frente com as peças externas da pala das costas, lado direito sobre lado direito, fazendo uma costura pela lateral direita – não costure as laterais esquerdas.

CONTINUA...

Nota: veja onde e lateral direita e esquerda fazendo uma prova no seu corpo. Colocando o AVESSO sobre você (o direito para fora).

Abra a costura a ferro.

MONTE AS PALAS EXTERNAS SOBRE AS PEÇAS DA FRENTE E DAS COSTAS.

Monte as peças externas da pala sobre as peças da frente e das costas do modelo, lado direito sobre lado direito.

Coincida as laterais direitas (costuradas), as laterais esquerdas (com abertura para a montagem do zíper), os meios da frente, os meios das costas do modelo e os números de montagem.

Prenda provisoriamente com alfinetes ou alinhavos.

Comece a costura numa lateral esquerda e termine na outra lateral esquerda.

ABRA A COSTURA DE MONTAGEM

Com o ferro de passar abra a costura da montagem das palas. As palas ficarão voltadas para cima.

BATA AS FOLGAS DE TECIDO

Bata as folgas de tecido da montagem sobre o avesso das peças da frente (peça nº 1), do bolso externo (peça nº 2) e das costas do modelo (peça nº 4).

Prenda provisoriamente com alinhavos ou alfinetes.

MONTE O ZÍPER

Monte o zíper invisível na abertura do lado esquerdo a partir da borda superior.

Dúvidas sobre a montagem do zíper invisível? Veja a dica no final dos textos.

MONTE OS “FORROS” DAS PALAS

Monte as peças internas (“forro”) da pala da frente e da pala das costas, lado direito sobre lado direito, fazendo uma costura pela lateral direita –

não costure as laterais esquerdas.

Abra a costura a ferro.

Nota: veja onde e lateral direita e esquerda fazendo uma prova no seu corpo. Colocando o DIREITO sobre você (o avesso para fora).

MONTE OS “FORROS” NAS PALAS EXTERNAS

Monte os “forros” das palas sobre as palas externas, lado direito sobre lado direito.

Coincida as laterais direitas (costuradas), as laterais esquerdas (com abertura para a montagem do zíper), os meios da frente, meios das costas e os números de montagem.

Prenda provisoriamente com alfinetes ou alinhavos.

Comece a costura numa lateral esquerda e termine na outra lateral esquerda.

Bata as folgas de tecido da montagem sobre os “forros” da pala.

Prenda provisoriamente com alfinetes ou alinhavos. **Costure sobre** as folgas de tecido, bem rente à costura da montagem do “forro” com as peças externas, prendendo assim as folgas de tecido nos “forros”.

VIRE O “FORRO” PARA O DIREITO

Bata os “forros” sobre o lado avesso das peças externas das palas.

Ficando o avesso do “forro” sobre o avesso das palas externas (entretelas).

Prenda provisoriamente o “forro” sobre as peças externas, com alfinetes ou alinhavos. A folga de tecido da borda inferior do “forro” deve cobrir a costura da montagem das palas com as peças da frente e das costas do modelo.

Embainhe as laterais esquerdas do “forro” das palas sobre a montagem do zíper.

Prenda com pontos à mão ou, para as costureiras mais habilidosas, com uma costura pelo lado avesso do forro.

COSTURE O “FORRO” NAS PALAS EXTERNAS

Costure, pelo lado direito, sobre as peças da frente e das costas, bem rente à montagem dessas peças com as palas externas da frente e das costas. Comece a costura na lateral esquerda - rente ao zíper - e termine na outra borda da lateral esquerda - bem rente ao zíper. Prenda assim, internamente, as folgas de tecido dessa montagem.

DÚVIDAS

Quer tal ver ilustrações desta montagem das palas?

As ilustrações possibilitarão que você tenha uma ideia melhor da montagem.

Acesse o site e, na coluna à esquerda (ou no menu superior), clique no link “Costura bem feita”. Na página que se abrirá, selecione “Palas Com Zíper Na Lateral Esquerda”.

PRENDA UM COLCHETE...

Prenda um colchete na parte superior da lateral esquerda, acima do início do zíper.

FINALIZE FAZENDO AS BAINHAS

Vingue as bainhas pelas linhas indicadas. Costure próximo ao chuleado ou prenda com pontos à mão.

DÚVIDAS sobre a montagem do bolso faça, sobre o zíper invisível e sobre Entretela? Vá ao site, na coluna lateral à esquerda ou no menu superior, procure e clique no link “Costura Bem feita”, na página que se abrirá, procure o link referente a sua dúvida: “Bolso Americano”, “Zíper Invisível” e “Entretelar, A Arte de”.

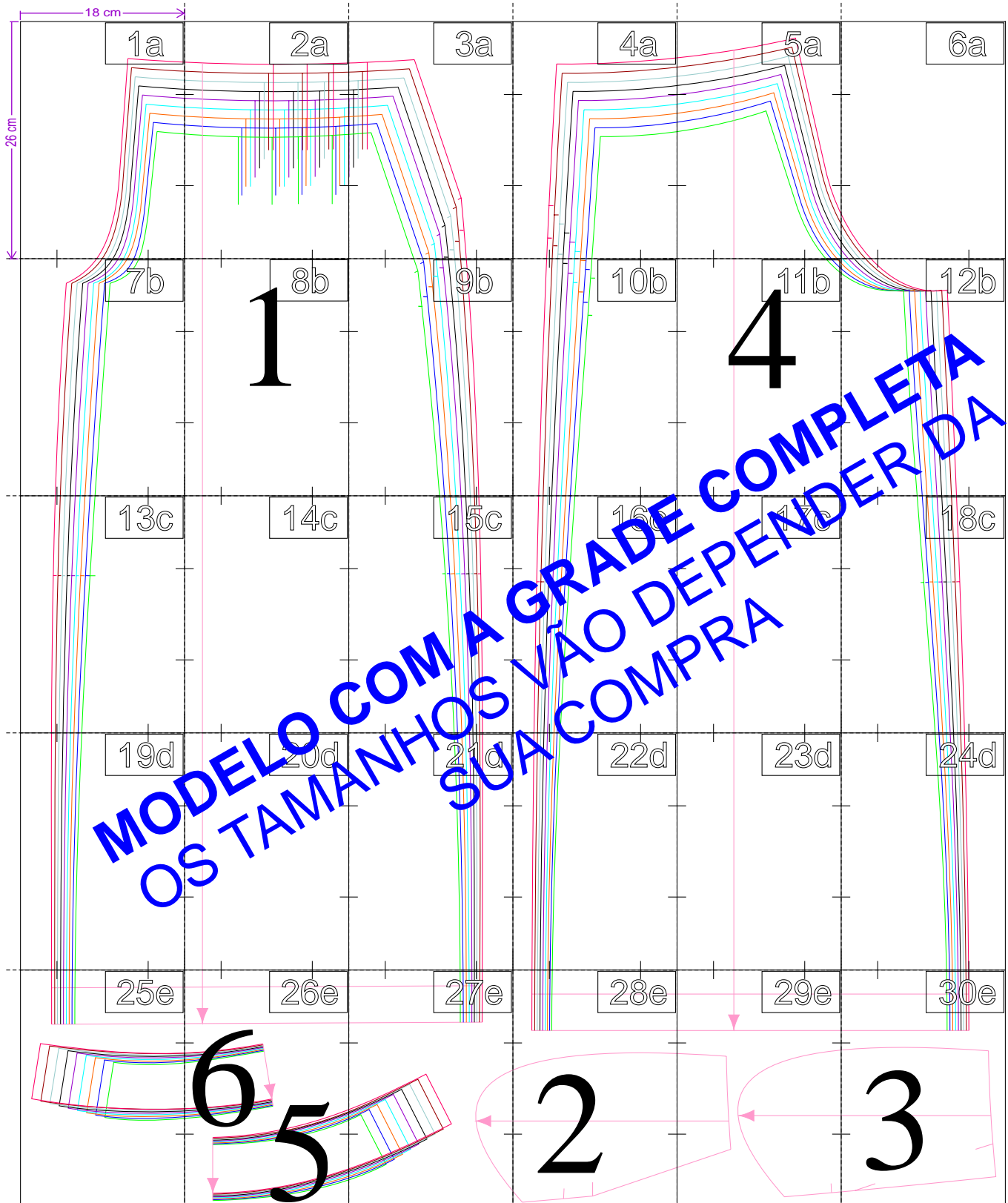
FIM

PLANO DO MOLDE ONLINE

MOLDESROBERTOMARQUES.com.br molde: 098 - tamanhos: 36/38/40/42/44/46/48/50/52

PLANO DO MOLDE (observe este gráfico e veja a ordem em que às partes do seu molde foram coladas e se não esta faltando nada.)

Confira sempre as medidas da área de impressão (18cm de largura por 26cm de altura). Qualquer dúvida consulte, no portal, "Como Usar os Molde OnLine".



ATENÇÃO

Antes de imprimir, verifique se o tamanho da área de impressão é de 18 cm de largura (veja detalhes no plano de corte).
Problemas?
Consulte, no site, "Como Usar Os Moldes Online" ou um técnico.

MODELO COM A GRADE COMPLETA OS TAMANHOS VÃO DEPENDER DA SUA COMPRA

