

**Confira** periodicamente as medidas para saber, segundo a nossa *Tabela de medidas*, qual o tamanho do molde que você vai utilizar.

**IMPORTANTE:** Moldes de Roupas Roberto Marques Todos os direitos reservados. É proibido qualquer tipo de reprodução comercial sem autorização por escrito da **Moldes de Roupas Roberto Marques Ltda.**

**Este vestido** de um ombro só é bem justo e, por isso, somente pode ser confeccionado de malha. O forro do vestido deve ser feito de helanca. A helanca é uma malha que tem boa elasticidade e é confortável no contato com a pele. Na parte externa do vestido, podem ser usadas viscolycra, radiosa ou malha camurça. A única manga do vestido tem corte e caimento diferentes, o que valoriza o modelo. O franzido da manga combina com os franzidos laterais, os quais são o ponto alto do modelo.

## FAÇA UMA PROVA

**Sempre faça** uma prova antes de cortar o tecido definitivo. Isso é importante. Saiba porque lendo no Nosso Site, na coluna "Tome Nota" A Necessidade de se Fazer Uma Prova".

**Antes** de começar a trabalhar, e aconselhável vá ao site, na seção "Tome Nota" procure o link "Dicas Básicas Para o Trabalho Bem-feito".

**Primeiro**, leia o texto todo observando as figuras, quando houver. Quando achar que estar tendo um entendimento do texto, vá lendo por parte e fazendo a montagem.

**Não tendo** prática, treine antes num retalho de tecido, depois, sim faça no modelo verdadeiro.

## PRÉ-ENCOLHIMENTO

**Faça sempre** o pré-encolhimento do tecido que será usado. Deixe-o de molho por 6h, no mínimo. Retire da água, deixe secar e passe, se necessário. **Nunca** corte uma peça de tecido amarrutado.

**As costuras** de união das peças deve ser feita prendendo direito com direito do tecido.

**Costure, seguindo** os números e as farpinhas das junções, quando houver.

**Passe as** costuras a ferro, logo após unir as peças.

**Arremate o** final e o início das costuras com uma costura de retrocesso (o manual da sua máquina tem uma boa explicação) ou com um nó nos fiapos da linhas, no avesso do tecido.

## COMO É LINHA DE COSTURA

A linha de costura se refere à folga de tecido para a costura, a partir da borda do molde. Quando a folga de tecido é de 1 cm, por exemplo, a linha de costura fica 1 cm para dentro da borda do tecido. A costura, então, é feita 1 cm para dentro da borda do tecido.

## BONECA TÉCNICA

FRENTE

COSTAS



## MATERIAL

**TECIDO:** Viscolycra, Radiosa ou malha de Camurça.

**FORRO:** Helanca

**ATENÇÃO:** este modelo só pode ser cortado em malha com um percentual de elasticidade de mais ou mesmo 90%.

**DÚVIDAS** sobre como calcular a elasticidade de um tecido trabalhar com a malha, vá ao site, na coluna lateral à esquerda ou no menu superior, procure e clique no link "Costura Bem-feita", na página que se abrirá, procure o link referente a sua dúvida: "Malha, O Básico Para Costurar".

O gasto com o tecido é sempre arredondado para um valor superior.

Veja, logo adiante, nos planos de corte, as metragens que você tem que comprar, de acordo com o tamanho que você está trabalhando). A metragem é calculada de acordo com a comprimento do modelo. O comprimento do vestido, na lateral é de, aproximadamente, 30 cm. A largura do tecido deve ter, no mínimo, 1,40m de largura. Não compre tecido com largura menor que esta.

**AVIAMENTOS:** Linha Mista ou 100% poliéster; Agulha fina.

Use agulha ponta bola fina (agulha para malha)

**Elástico** com 1cm de largura, para para o decote da frente:

Para o Tam. 36: 35 cm de comprimento.

Para o Tam. 38: 36 cm de comprimento.

Para o Tam. 40: 37 cm de comprimento.

Para o Tam. 42: 39 cm de comprimento.

Para o Tam. 44: 40 cm de comprimento.

Para o Tam. 46: 42 cm de comprimento.

Para o Tam. 48: 43 cm de comprimento.

Para o Tam. 50: 45 cm de comprimento.

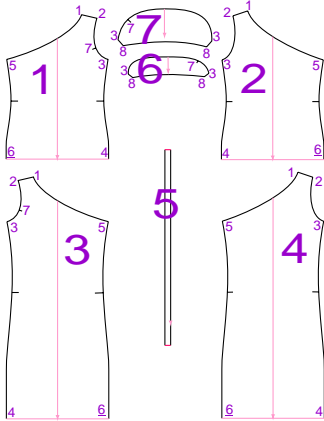
Para o Tam. 52: 46 cm de comprimento.

Para o Tam. 54: 48 cm de comprimento.

CONTINUA...

**Duas tiras de elásticos** com 0,5 cm, uma para cada lateral  
**Para o Tam. 36:** 2 tiras de 52 cm de comprimento.  
**Para os Tams. 38 e 40:** 2 tiras de 53 cm de comprimento, para cada tamanho.  
**Para os Tams. 42, 44, 46, 48, 50, 52 e 54:** 2 tiras de 54 cm de comprimento, para cada tamanho.

### MINIATURA DAS PEÇAS

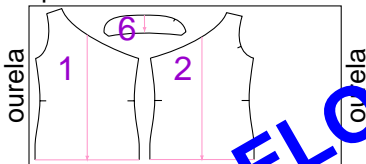


### OS PLANOS DE CORTES

Observe o plano de corte para saber a metragem de tecido que deve comprar, de acordo com o tamanho (manequim) e o material escolhido por você: tecido ou renda.

#### PLANO DE CORTE

da Helanca para todos os tamanhos



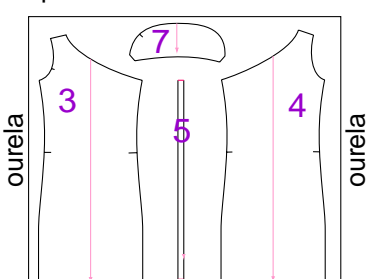
#### COMPRAR

PARA CADA TAMANHO (do tam. 36 ao tam.54)

0, 80 m com 1, 60 m de largura

#### PLANO DE CORTE

do Tecido para todos os tamanhos



#### COMPRAR

PARA CADA TAMANHO (do tam. 36 ao tam.42)

1, 30 m com 1,50 ou 1, 60 m de largura

#### COMPRAR

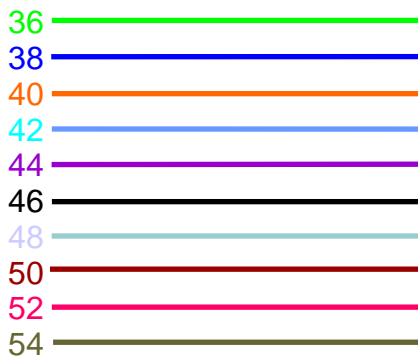
PARA CADA TAMANHO (do tam. 44 ao tam.54)

1, 40 m com 1,50 ou 1, 60 m de largura

### TRAÇADO DAS PEÇAS na folha do molde

**Veja a cor** em que foram desenhadas as peças do seu molde, de acordo com o tamanho escolhido.

**CUIDADO:** há casos em que o traçado serve para mais de um tamanho. Quase sempre, para todos os tamanhos.



Todos os Tamanhos

### TEXTO DO CORTE

**NOTA:** só comece a cortar depois de todas as peças estarem distribuídas sobre o tecido, obedecendo ao plano de corte

**ATENÇÃO:** não se esqueça de deixar folgas para as bainhas e bainhas.

#### AS FOLGAS E A COSTURA

Deixe 1 cm de folga para as costuras. Junte as bordas das peças e costure 1 cm para dentro.

**Contusão:** a borda do molde é por onde será feita a costura.

#### FAÇA PIQUES

**Faça piques**, nas farpas (pequenos riscos) traçadas juntos as bordas do molde. Estes piques não podem ultrapassar a linha de costura. Eles servem para unir as peças. o pique de um peça deve coincidir com o pique da outra peça. Junte-os com um alfinete.

### CORTE DAS PEÇAS

#### PEÇA Nº 1 - FRENTE DO FORRO-

Risque uma vez na helanca. Faça as marcações internas. Corte esta peça .

#### PEÇA Nº 2 - COSTAS DO FORRO-

Risque uma vez na helanca. Faça as marcações internas. Corte esta peça .

#### PEÇA Nº 3 - FRENTE EXTERNA

Risque uma vez no tecido. Faça as marcações internas. Corte esta peça .

#### PEÇA Nº 4 - COSTAS EXTERNA

Risque uma vez no tecido. Faça as marcações internas. Corte esta peça .

#### PEÇA Nº 5 - ARREMATE DO DECOTE

Risque uma vez no tecido. Corte esta peça.

#### PEÇA Nº 6 - FORRO DA MANGA

Risque uma vez na helanca. Faça as marcações internas. Corte esta peça.

#### PEÇA Nº 7 - MANGA EXTERNA -

Risque uma vez no tecido. Faça as marcações internas. Corte esta peça.

### COSTURA

#### COSTURA

Costure as bordas indicadas na peça.

**NOTA:** o chuleado pode ser substituído por uma bainha, de uns 5 mm (dê esta folga a mais nos locais onde for fazer este tipo de arremate), virada para o avesso e presa com um pesponto.

Também pode ser substituído por uma montagem de viés em rolotê, caso deseje obter um trabalho mais fino.

#### ALINHAVAR OU ALFINETAR?

Para unir as peças, mesmo as costureiras mais experientes costumam, antes de costurar, alinhar ou alfinetar as peças.

Em alguns tecidos (como seda, veludo...), no couro, napa etc. nos quais a agulha e os alfinetes deixam furos visíveis, faça um teste antes de furar o material em que você vai trabalhar.

Para fazer a união das peças que não podem ser alinhavadas ou alfinetadas, use uma tira entretela dupla face, aquelas que servem para fazer bainhas.

CONTINUA...

## COSTURA DE RETOCESSO

### Iniciando com uma costura de retrocesso:

**Comece a** costura, no lugar indicado para isso, dê somente uns três pontos.

**Volte ao** início da costura sobre estes pontos.

**Pare a** máquina no início da costura.

**Prossiga a** costura normalmente.

### Terminando com uma costura de retrocesso:

**Pare a** costura no final em que ela teria de parar.

Volte uns três pontos sobre a costura dada.

**Torne a** costurar até o final.

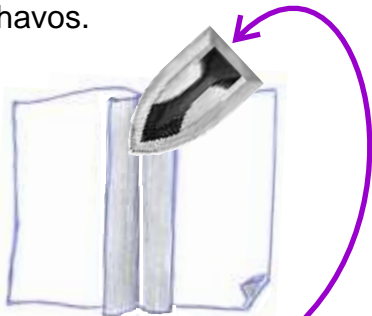
## MONTAGEM DO MODELO

### MONTE O FORRO (PEÇAS 1 E 2)

**Junte as** peças do forro (peça 1 - frente e peça 2 - costas), lado direito sobre lado direito, e prenda com alfinetes ou alinhavos os trechos dos ombros e das laterais, seguindo os números de montagem e as farpas auxiliares (marcadas nas laterais, na altura da cintura).

**Costure as** laterais das cavas até a borda inferior (barra).

**Retire os** alfinetes ou alinhavos.



**Abra as** costuras com o ferro de passar.

**Monte as** peças no tecido (peça 3 - frente e peça 4 - costas), lado direito sobre lado direito, e prenda com alfinetes ou alinhavos os trechos dos ombros e das laterais, seguindo os números de montagem e as farpas auxiliares (marcadas nas laterais, na altura da cintura).

**Costure as** laterais das cavas até a borda inferior (barra).

**Retire os** alfinetes ou alinhavos.

**Abra as** costuras com o ferro de passar.

### MONTE O ELÁSTICO NAS LATERAIS DAS PEÇA 3 E PEÇA 4

**Prenda uma** tira de elástico na folga de tecido de cada lateral da peça externa para produzir o franzido.

**Revire a** peça externa para o lado direito, mantendo o lado avesso sobre o lado avesso.

### JUNTE TECIDO E FORRO

**Introduza a** peça externa no forro coincidindo as laterais e, principalmente, os números de montagem da borda inferior (nº 4 do forro com nº 4 da peça externa e nº 6 do forro com nº 6 da peça externa). O lado direito do forro ficará sobre o lado direito da peça externa.

**Una as** bordas inferiores do forro e da peça externa e prenda-as provisoriamente com alfinetes ou alinhavos.

**Costure prendendo** as bordas inferiores do forro na peça externa.

**Retire os** alfinetes ou alinhavos.

**Revire o** forro.

**INTRODUZA O FORRO NA PEÇA EXTERNA**, mantendo o lado avesso do forro com o lado avesso da peça externa.

### COSTURE OS OMBROS DO FORRO.

**Junte os** ombros do forro, lado direito sobre lado direito, com alfinetes ou alinhavos.

**Costure do** decote até a cava.

**Retire os** alfinetes ou alinhavos.

**Abra as** costuras com o ferro de passar.

### COSTURE OS OMBROS DAS PEÇAS NO TECIDO.

**Junte os** ombros da peça externa, lado direito sobre lado direito, com alfinetes ou alinhavos.

**Costure do** decote até a cava.

**Retire os** alfinetes ou alinhavos.

**Abra as** costuras com o ferro de passar.

### JUNTE OS DECOTES

**Coincida as** peças do forro com a peça externa nas laterais, nos ombros, nos decotes e nas cavas, seguindo os números de montagem.

**Prenda provisoriamente** os decotes e as cavas do forro às peças externas, primeiramente com alfinetes e a seguir com alinhavos. Retire os alfinetes.

**UNA AS TIRAS DO ACABAMENTO DO DECOTE** (peça nº 5) formando uma tira comprida..

**COSTURE O LADO DIREITO DA TIRA DO ARREIMATE (PEÇA 5)** sobre o lado direito dos decotes das peças externas, prendendo simultaneamente os decotes das peças externas aos decotes do forro e a tira de elástico ao decote da frente.  
**Elabore este** acabamento com **“arremate com tira batida”**.

**PREPARE AS MANGAS NO FORRO (PEÇA 6)**  
**Feche as** laterais do forro da manga, lado direito sobre lado direito.  
**Costure da** cava até a borda inferior.  
**Abra as** costuras com o ferro de passar.

**PREPARE AS MANGAS NO TECIDO (PEÇA 7)**  
**Feche as** laterais da parte externa da manga, lado direito sobre lado direito.  
**Costure da** cava até a borda inferior.  
**Abra as** costuras com o ferro de passar.

**REVIRE AS MANGAS NO TECIDO (PEÇA 7)** para o lado direito, mantendo o lado avesso sobre o lado avesso.  
**Prepare o** franzido da boca da parte externa da manga.

**INTRODUZA A PARTE EXTERNA NO FORRO DA MANGA.**  
**Coincida as** laterais das mangas e os números de montagem, mantendo o lado direito do forro sobre o lado direito da peça externa da manga.  
**Termine de** distribuir o franzido da boca da parte externa da manga sobre a boca do forro da manga.

**MONTE FORRO E TECIDO DAS MANGAS**  
Prenda provisoriamente, com alfinetes ou alinhavos, a boca da parte externa à boca do forro.  
**Costure prendendo** as bordas inferiores do forro da manga na peça externa da manga.

**Tire os** alfinetes ou alinhavos.  
**Revire o** forro.  
**Introduza o** forro na peça externa deixando, então, o lado avesso do forro com o lado avesso da peça externa da manga.

**FRANZA A CABEÇA DA PARTE EXTERNA DA MANGA** de modo suficiente para montá-la na cabeça do forro da manga.  
**Prenda provisoriamente** a cabeça da parte externa à cabeça do forro, primeiramente com alfinetes e depois com alinhavos.  
**Retire os** alfinetes.

**MONTE A MANGA NA CAVA,** colocando o lado direito da parte externa da manga sobre o lado direito da parte externa da roupa (peças 3 e 4).  
**Coincida com** muito cuidado as laterais da manga com as laterais das peças da frente e das costas (peças 3 e 4), seguindo os números de montagem (principalmente, os números 7 de montagem).  
**Prenda provisoriamente** com alfinetes ou alinhavos.

**FINALIZE**  
**Costure prendendo** a manga nas cavas.  
**Retire os** alfinetes e os alinhavos restantes.

DÚVIDAS sobre como prender (estricar o elástico sobre uma borda), como montar uma tira batida, distribuir um franzido? Vá ao site, na coluna lateral à esquerda ou no menu superior, procure e clique no link “Costura Bem feita”, na página que se abrirá, procure o link referente a sua dúvida: “Elástico Distribuído Sobre Uma Borda”, “Arremate Com Viés Ou Tira Batida”, Como Franzir=Distribuição Perfeita Do Franzido”.

**FIM**

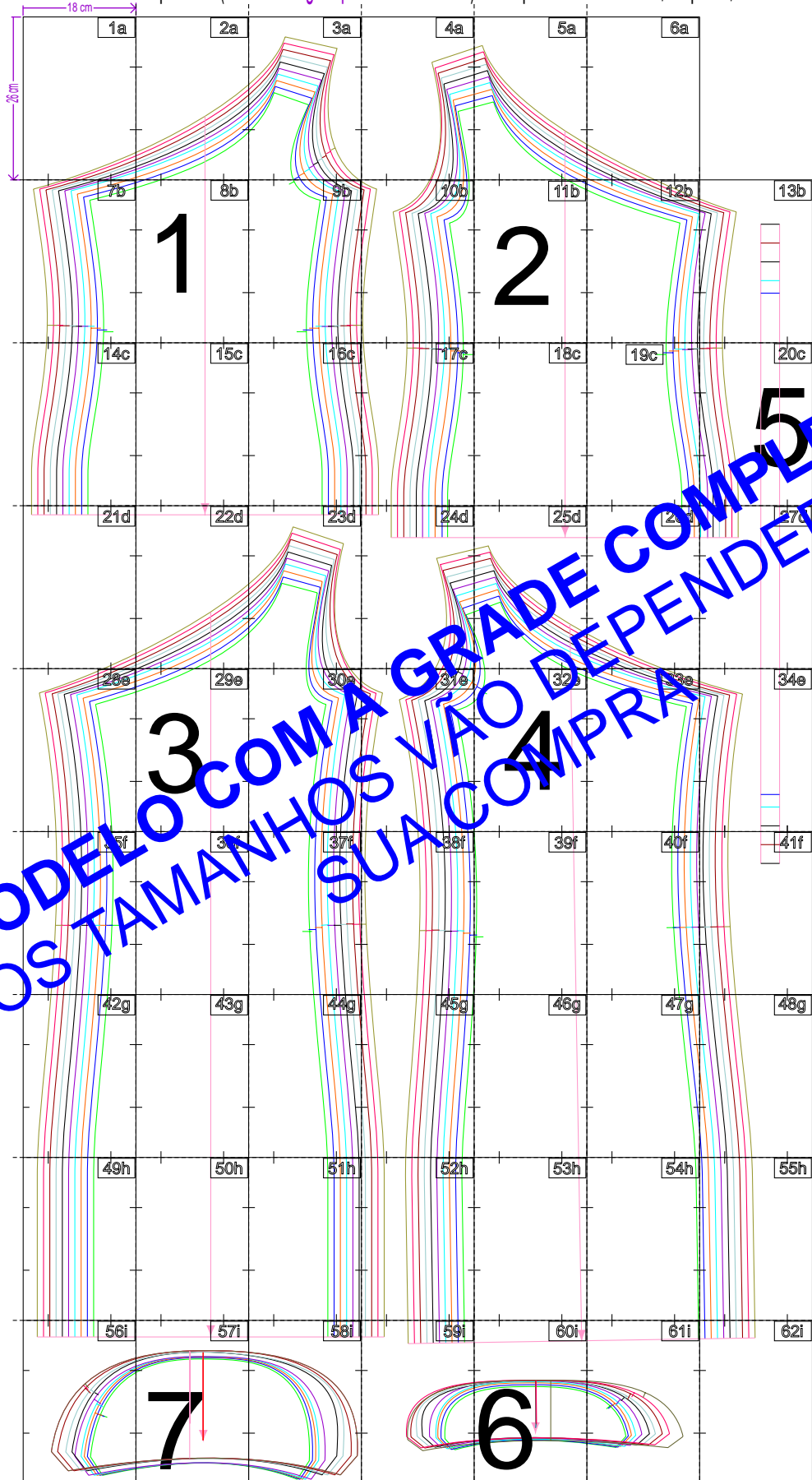
**ANOTAÇÕES**

# PLANO DO MOLDE ONLINE

MOLDESROBERTOMARQUES.com.br molde: 099 - tamanhos: 36/38/40/42/44/46/48/50/52/54

**PLANO DO MOLDE** (observe este gráfico e veja a ordem em que às partes do seu molde foram coladas e se não esta faltando nada.)

Confira sempre as medidas da área de impressão (18cm de largura por 26cm de altura). Qualquer dúvida consulte, no portal, "Como Usar os Molde OnLine".



1a

## ATENÇÃO

Antes de imprimir, verifique se o tamanho da área de impressão é de 18 cm de largura por 26 cm de largura (veja detalhes no plano de corte).

Problemas?

Consulte, no site, "Como Usar Os Moldes Online" ou um técnico

**MODELO COM A GRADE COMPLETA  
OS TAMANHOS VÃO DEPENDER DA  
SUA COMPRA**



2a

# MODELO COM A GRADE COMPLETA OS TAMANHOS VÃO DEPENDER DA SUA COMPRA

molde online - moldesrobortomarques.com.br © 2011 de moldes de roupas robertomarques LTDA - Sistema Patentado.

Decote - deixe 1cm de folga - prenda o elástico  
- Arremate com uma tira batida

Decote - deixe 1cm de folga - prenda o elástico  
- Arremate com uma tira batida

