

Confira periodicamente as medidas para saber, segundo a nossa *Tabela de medidas*, qual o tamanho do molde que você vai utilizar.

IMPORTANTE: Moldes de Roupas Roberto Marques Todos os direitos reservados. É proibido qualquer tipo de reprodução comercial sem autorização por escrito da **Moldes de Roupas Roberto Marques Ltda.**

Longo Estilo Victoria's Secret

O modelo tem um jabô assimétrico (mullet dress), preso no decote e nas cavas com um viés com rolotê. O viés com rolotê das cavas forma alças reguladoras. Na frente, o jabô cai um pouco abaixo do busto e, nas costas, se aproxima dos quadris.

O vestido é ligeiramente justo no busto, se abre na altura da cintura e, na barra, apresenta certo volume. A barra é arrematada com um babado.

O tecido usado pode ser leve (crepe da china, por exemplo) e de peso médio (tricoline). É um modelo bem feminino.

FAÇA UMA PROVA

Sempre faça uma prova antes de cortar o tecido definitivo. Isso é importante. Saiba porque lendo no Nosso Site, na coluna "Tome Nota" A Necessidade de se Fazer Uma Prova"

Antes de começar a trabalhar, é aconselhável vá ao site, na seção "Tome Nota" procure o link "Dicas Básicas Para o Trabalho Bem-feito".

Primeiro, leia o texto todo observando as figuras, quando houver. Quando achar que estar tendo um entendimento do texto, vá lendo por parte e fazendo a montagem.

Não tendo prática, treine antes num retalho de tecido, depois, sim faça no modelo verdadeiro.

PRÉ-ENCOLHIMENTO

Faça sempre o pré-encolhimento do tecido que será usado. Deixe-o de molho por 6h, no mínimo. Retire da água, deixe secar e passe, se necessário. **Nunca** corte uma peça de tecido amarratado.

Atenção: as orientações são dirigidas a pessoas que estão começando a costurar. Por esse motivo, optamos por usar explicações básicas, mais simples.

Faça as costuras de união das peças, prendendo o lado direito sobre o lado direito do tecido. Inicie e termine as costuras com uma costura de retrocesso.

Passe as metragens com o ferro de passar, para abrir as costuras ou vincar uma linha marcada (pequenos trechos podem ser vincados até mesmo com a unha).

BONECA TÉCNICA



MATERIAL

TECIDO: Tricoline, Viscose, voal, palha de seda, Seda mista

O importante é ver se o caimento do tecido vai lhe agradar. Com as grandes variedades de tecidos nem mesmo o vendedor pode estar lhe oferecendo o tecido certo.

Compre o que lhe satisfazer. Porém, compre sempre com a largura indicada no plano de corte. O gasto com o tecido é sempre arrematado para um melhor acabamento. Veja, logo adiante, nos planos de corte, as metragens que você tem que comprar, de acordo com o tamanho que você está trabalhando. A metragem é calculada de acordo com o comprimento do modelo.

O comprimento do vestido, na lateral, a partir da cintura, é de, aproximadamente, 110 cm.

A largura do tecido deve ter, no mínimo, 1,40 m de largura. Não compre tecido com largura menor que esta.

AVIAMENTOS: Linha Mista ou 100% poliéster; Agulha fina.

Use agulha ponta bola fina (agulha para malha).

Elástico com 1cm de largura, para prender no decote das costas:

para o Tamanho 36: 38 cm de comprimento.

para o Tamanho 38: 40 cm de comprimento.

para o Tamanho 40: 42 cm de comprimento.

para o Tamanho 42: 44cm de comprimento.

para o Tamanho 44: 46 cm de comprimento.

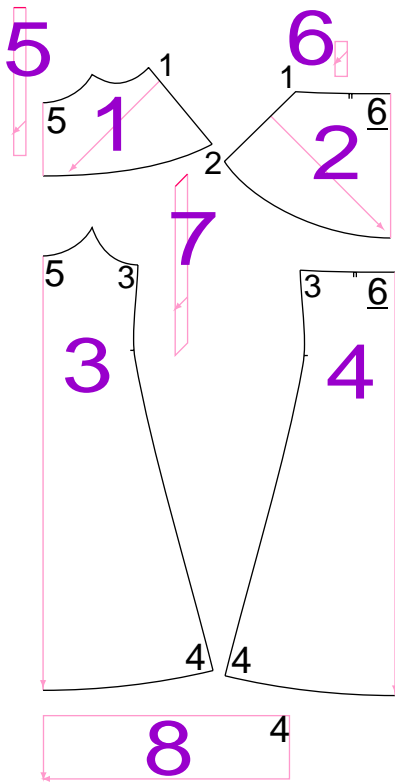
para o Tamanho 46: 48 cm de comprimento.

para o Tamanho 48: 50 cm de comprimento.

para o Tamanho 50: 52 cm de comprimento.

para o Tamanho 52: 54 cm de comprimento.

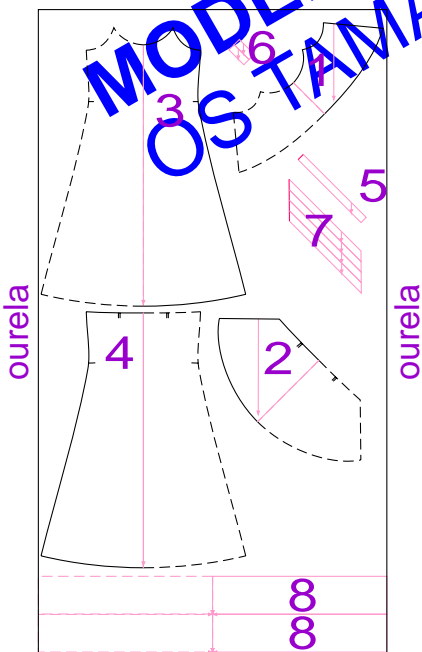
MINIATURA DAS PEÇAS



OS PLANOS DE CORTES

Observe o plano de corte para saber a metragem de tecido que deve comprar, de acordo com o tamanho (manequim) e o material escolhido por você: tecido ou renda.

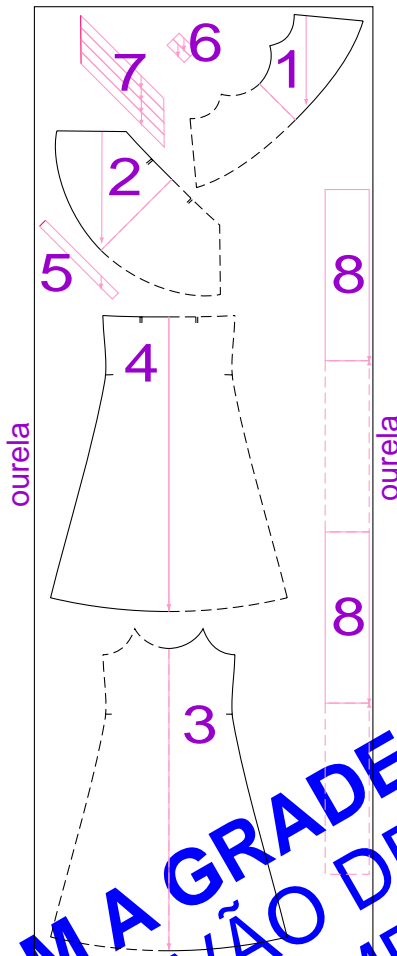
PLANO DE CORTE do tecido, do Tamanho 36



COMPRAR
2, 90 m com 1,40 m

PLANO DE CORTE

do tecido,
dos Tamanhos
38/ 40/ 42/ 44/ 46/ 50/ 52



COMPRAR
para os tamanhos
38/ 40/ 42/ 44/ 46

3, 80 m com 1,40 m

COMPRAR
para os tamanhos
48 / 50

3, 90 m com 1,40 m

TRAÇADO DAS PEÇAS na folha do molde

Veja a cor em que foram desenhadas as peças do seu molde, de acordo com o tamanho escolhido.

CUIDADO: há casos em que o traçado serve para mais de um tamanho. Quase sempre, para todos os tamanhos.



Todos os Tamanhos

TEXTO DO CORTE

NOTA: só comece a cortar depois de todas as peças estarem distribuídas sobre o tecido, obedecendo ao plano de corte.

ATENÇÃO: não se esqueça de dar folgas para as costuras e bainhas.

AS FOLGAS E A COSTURA

Deixe 1 cm de folga para as costuras. Junte as bordas das peças e costure 1 cm para dentro.

Conclusão: a borda do molde é por onde será feita a costura.

FAÇA PIQUES

Faça piques, nas farpas (pequenos riscos) traçadas juntos as bordas do molde.

Estes piques não podem ultrapassar a linha de costura.

Eles servem para unir as peças. O pique de uma peça deve coincidir com o pique da outra peça. Junte-os com um alfinete.

CORTE DAS PEÇAS

PEÇA Nº 1 - FRENTE DO JABÔ -

Risque o molde no tecido. Vire sobre a linha indicada (meio da frente). Risque mais uma vez, para formar a peça inteira. Corte esta peça.

PEÇA Nº 2 - COSTAS DO JABÔ

Risque o molde no tecido. Vire sobre a linha indicada (meio das costas). Risque mais uma vez, para formar a peça inteira. Marque as indicações para a aplicação das alças. Corte esta peça.

PEÇA Nº 3 - FRENTE

Risque o molde no tecido. Vire sobre a linha indicada (meio da frente). Risque mais uma vez, para formar a peça inteira. Corte esta peça.

PEÇA Nº 4 - COSTAS

Risque o molde no tecido. Vire sobre a linha indicada (meio das costas). Risque mais uma vez, para formar a peça inteira. Marque as indicações para a aplicação das alças. Corte esta peça.

CONTINUA...

PEÇA Nº 5 - ARREMATE (VIÉS) DO DECOTE DA FRENTE-

Risque o molde (de acordo com o tamanho que você está trabalhando) uma vez no tecido. Corte esta peça.

PEÇA Nº 6 - ALCINHA DA ALÇA REGULADORA-

Risque o molde duas vezes no tecido. Corte estas duas peças.

PEÇA Nº 7 - ARREMATE (VIÉS) DO DECOTE DAS COSTAS, DA CAVA DA FRENTE e ALÇA REGULADORA-

Risque o molde (de acordo com o tamanho que você está trabalhando) 5 vezes no tecido. Corte estas cinco peças.

PEÇA Nº 8 - BABADO - Risque o molde duas vezes. Vire o molde sobre a linha indicada (meio da frente e meio das costas) e risque mais duas vezes. Corte estas duas peças.

COSTURA

NOÇÕES BÁSICAS

CHULEIE

Chuleie as bordas indicadas na peça.

NOTA: *o chuleado pode ser substituído por uma bainha, de uns 5 mm (dê esta folga a mais nos locais onde for fazer este tipo de arremate), virada para o avesso e presa com um pesponto. Também pode ser substituído por uma montagem de viés em roletê, caso deseje obter um trabalho mais fino.*

ALINHAVAR OU ALFINETAR?

Para unir as peças, mesmo as costureiras mais experientes costumam, antes de costurar, alinhar ou alfinetar as peças. Em alguns tecidos (como seda, veludo...), no couro, napa etc. nos quais a agulha e os alfinetes deixam furos visíveis, faça um teste antes de furar o material em que você vai trabalhar.

Para fazer a união das peças que não podem ser alinhavadas ou alfinetadas, use uma tira entretela dupla face, aquelas que servem para fazer bainhas.

COSTURA DE RETROCESSO

Iniciando com uma costura de retrocesso:

Comece a costura, no lugar indicado para isso, dê somente uns três pontos.

Volte ao início da costura sobre estes pontos.

Pare a máquina no início da costura.

Prossiga a costura normalmente.

Terminando com uma costura de retrocesso:

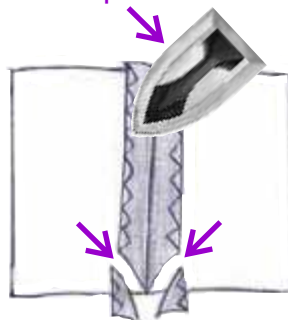
Pare a costura no final em que ela iria de parar. Volte uns três pontos sobre a costura dada.

Torne a costura até o final.

MONTAGEM DO MODELO

JUNTE AS PEÇAS DO JABÔ,

lado direito sobre lado direito, com uma costura pelas laterais. Costure da borda superior até a borda inferior. **Abra a costura com o ferro de passar.**



Elimine (setas) um trecho (cerca de 1 cm) da folga de tecido na borda inferior.

BAINHA DE LENÇO

Faça o arremate da borda inferior com uma bainha de lenço.

Vire as peças para o lado direito, mantendo o lado avesso sobre o lado avesso.

JUNTE AS PEÇAS DA FRENTE COM AS PEÇAS DAS COSTAS,

lado direito sobre lado direito, com uma costura pelas laterais.

Costure da borda superior até a borda inferior. **Abra as** costuras com o ferro de passar.

Vire as peças para o lado direito, mantendo o lado avesso sobre o lado avesso.

MONTE O JABÔ COM AS PEÇAS DA FRENTE E DAS COSTAS

Coloque o lado avesso do jabô sobre o lado direito das peças da frente e das costas.

Coincida o meio da peça da frente, o meio da peça das costas e as laterais – observando os números de montagens. **Prenda**

provisoriamente com alfinetes e/ou alinhavos.

Arremate o decote da frente com um **viés com roletê** – unindo, assim, o jabô com a peça da frente.

PREPARE AS ALCINHAS.

Prenda-as sobre o lado direito, nos lugares indicados, no decote das costas.

PREPARE O VIÉS PARA ARREMATAR DECOTE, CAVAS E FAZER A ALÇA REGULADORA.

Una os pedaços das tiras de viés para formar a tira inteira do arremate do decote das costas, das cavas e das alças reguladoras.

Marque o meio do viés.

Coloque o meio do viés no meio da peça das costas (sobre o lado direito do jabô das costas).

De uma lateral até a outra, prenda a tira de elástico do decote das costas na folga de tecido da costura desse decote. Ao costurar sobre o elástico, estique o suficiente para não deixar o tecido com rugas. O tecido deve ficar bem liso.

Ao prender o elástico, o viés e as alcinhas serão presos simultaneamente.

Termine de prender o viés nas cavas das peças da frente. Forme, então, o rolotê e as alças (que serão as alças reguladoras).

Prepare as alças reguladoras.

FINALIZE- PREPARE E MONTE OS BABADOS

Junte as tiras dos babados, lado direito sobre lado direito, com uma costura pelas laterais.

Abra as costuras com o ferro de passar

Elimine um trecho (cerca de 1 cm) da folga de tecido na borda inferior.

Faça o arremate da borda inferior com uma bainha de lenço.

Prenda o babado na borda inferior das peças da frente e das costas, lado direito sobre lado direito.

Coincida o meio da peça da frente, o meio da peça das costas e as laterais. **Prenda provisoriamente** com alfinetes e/ou alinhavos.

Franza o suficiente para a montagem.

Costure.

DÚVIDAS sobre bainha de lenço, viés de rolotê, montagem da alça reguladora, prender o elástico, distribuição do franzido do babado? Vá ao site, na coluna lateral à esquerda ou no menu superior, procure e clique no link "Costura Bem feita", na página que se abrirá, procure o link referente a sua dúvida: "Bainha Batida Ou Bainha De Lenço", veja a parte do arremate com rolotê simples em "Arremate Com Rolutê", "Alça Reguladora Com Alcinha Embutida", com prender o "Elástico Distribuído Sobre Uma Borda" (na explicação aparece um elástico em círculo, mas a explicação é a mesma para um tira reta) e, finalmente, Como Franzir - Distribuição Perfeita".

FIM

ANOVAÇÕES
MODELO COM A GRADE COMPLETA
OS TAMANHOS VÃO DEPENDER DA
SUA COMPRA

PLANO DO MOLDE ONLINE

MOLDESROBERTOMARQUES.com.br molde: 100 - tamanhos: 36/38/40/42/44/46/48/50/52

PLANO DO MOLDE (observe este gráfico e veja a ordem em que às partes do seu molde foram coladas e se não esta faltando nada.)

Confira sempre as medidas da área de impressão (18cm de largura por 26cm de altura). Qualquer dúvida consulte, no site, "Como Usar os Molde OnLine".



ATENÇÃO

Antes de imprimir, verifique se o tamanho da área de impressão é de 18 cm de largura (veja detalhes no plano de corte).
Problemas?
Consulte, no site, "Como Usar Os Moldes Online" ou um técnico.

**MODELO COM A GRADE COMPLETA
OS TAMANHOS VÃO DEPENDER DA
SUA COMPRA**

5 Decote - deixar 1 cm de folga
Arremate com viés em roletê

5 Decote - deixar 1 cm de folga
Arremate com viés em roletê

5 Decote - deixar 1 cm de folga
Arremate com viés em roletê

5 Decote - deixar 1 cm de folga
Arremate com viés em roletê

5 Decote - deixar 1 cm de folga
Arremate com viés em roletê

5 Decote - deixar 1 cm de folga
Arremate com viés em roletê

5 Decote - deixar 1 cm de folga
Arremate com viés em roletê

5 Decote - deixar 1 cm de folga
Arremate com viés em roletê

5 Decote - deixar 1 cm de folga
Arremate com viés em roletê

MOLDES ROBERTO MARQUES **MOLDE ONLINE**
 Molde: 100
 Tan s.: 36, 38, 40, 42, 44, 46, 48, 50 e 52
 Longo Estilo Victoria's Secret
 8 peças
Peça nº: 1

FRENTE DO JABÔ - Risque o molde no tecido. Vire sobre a linha indicada (meio da frente). Risque mais uma vez, para formar a peça inteira. Corte esta peça.