

**Confira** periodicamente as medidas para saber, segundo a nossa *Tabela de medidas*, qual o tamanho do molde que você vai utilizar.

**IMPORTANTE:** Moldes de Roupas Roberto Marques Todos os direitos reservados. É proibido qualquer tipo de reprodução comercial sem autorização por escrito da **Moldes de Roupas Roberto Marques Ltda.**

**Vestidinho bem verão** com alças reguláveis (o seu decote fica aonde você quiser). Um elástico franze na cintura (ou abaixo, você escolhe) produzindo um vasto blusante. A barra arredondada e arrematada com uma bainha de lenço. Quem, lógico, nos ensinamos fazer.

**ATENÇÃO:** nos gráficos, as cores e as proporções são meramente ilustrativas. Você deverá usar os aviamentos (linhas, fios, botões etc.) de acordo com o seu modelo.

**Nota:** nossas explicações dirigem-se a pessoas que estão começando a costurar. Por esse motivo, optamos por usar explicações básicas, mas simples.

#### FAÇA UMA PROVA

Sempre faça uma prova antes de cortar o tecido definitivo. Isso é importante. Saiba onde está no Nosso Site, na coluna "Tome Nota". A necessidade de se Fazer Uma Prova.

Antes de começar a trabalhar, é aconselhável vá ao site, na seção "Tome Nota" procure o link "Dicas Básicas Para o Trabalho Bem-feito".

**Primeiro**, leia o texto todo observando as figuras, quando houver. Quando achar que estar tendo um entendimento do texto, vá lendo por parte e fazendo a montagem.

**Não tendo** prática, treine antes num retalho de tecido, depois, sim faça no modelo verdadeiro.

#### PRÉ-ENCOLHIMENTO

**Faça sempre** o pré-encolhimento do tecido que será usado. Deixe-o de molho por 6h, no mínimo. Retire da água, deixe secar e passe, se necessário. **Nunca** corte uma peça de tecido amarrutado.

**As costuras** de união das peças deve ser feita prendendo direito com direito do tecido.

**Costure, seguindo** os números e as farpinhas das junções, quando houver.

**Passe as** costuras a ferro, logo após unir as peças.

**Arremate o** final e o início das costuras com uma costura de retrocesso (o manual da sua máquina tem uma boa explicação) ou com um nó nos fios das linhas, no avesso do tecido.

#### ONDE É LINHA DE COSTURA

A linha de costura se refere à folga de tecido para a costura, a partir da borda do molde. Quando a folga de tecido é de 1 cm, por exemplo, a linha de costura fica 1 cm para dentro da borda do tecido. A costura, então, é feita 1 cm para dentro da borda do tecido.

#### BONECA TÉCNICA



#### MATERIAL

**TECIDO:** Jersey de seda; Seda mista; Crepe de seda; Cetim de seda; Tafeta de seda ou lingerie de seda. Você pode usar um malha leve, tipo Viscolycra ou Radiosa, só que haverá um arredondamento de uns 10 cm na largura do tecido.

O gasto com o tecido é sempre arredondado para um valor superior. Veja o gráfico adjacente nos planos de corte, as marcações que você tem que comprar de acordo com o tamanho que você está trabalhando). A metragem é calculada de acordo com a comprimento do modelo.

O comprimento da bata, na lateral é de aproximadamente, 28 cm.

A largura do tecido deve ter, no mínimo, 1,40m de largura. Não compre tecido com largura menor que esta.

#### AVIAMENTOS:

**Linha Mista** ou 100% poliéster; Agulha fina.

**Use agulha** ponta bola fina (agulha para malha). A seda também deve ser costura com esta agulha.

**Um par** de fivelas para alça reguladora (tipo sutiã) de 0,7 cm de largura.

**ELÁSTICO** com 1cm de largura, para prender na união das peças inferiores com as superiores:

para o Tamanho 36: 55 cm de comprimento.

para o Tamanho 38: 60 cm de comprimento.

para o Tamanho 40: 63 cm de comprimento.

para o Tamanho 42: 65 cm de comprimento.

para o Tamanho 44: 70 cm de comprimento.

para o Tamanho 46: 75 cm de comprimento.

para o Tamanho 48: 80 cm de comprimento.

para o Tamanho 50: 85 cm de comprimento.

para o Tamanho 52: 90 cm de comprimento.

para o Tamanho 54: 95 cm de comprimento.

## TRAÇADO DAS PEÇAS na folha do molde

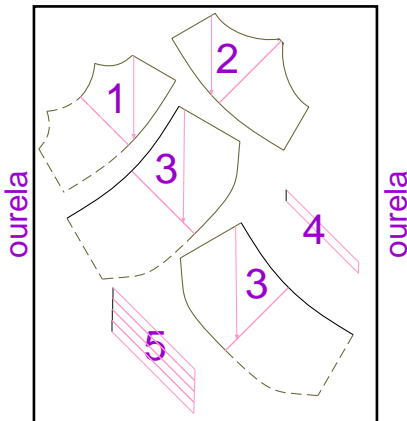
**Veja a cor** em que foram desenhadas as peças do seu molde, de acordo com o tamanho escolhido.

**CUIDADO:** há casos em que o traçado serve para mais de um tamanho. Quase sempre, para todos os tamanhos.

36	—
38	—
40	—
42	—
44	—
46	—
48	—
50	—
52	—
54	—
Todos os Tamanhos	—

### PLANO DE CORTE

do tecido,  
todos Tamanhos



#### COMPRAR

para os tamanhos 36, 38 e 40  
1, 30 m com 1,40 m

#### COMPRAR

para os tamanhos 42, 44 e 46  
1, 40 m com 1,40 m

#### COMPRAR

para os tamanhos 48 e 50  
1, 50 m com 1,40 m

#### COMPRAR

para os tamanhos 52 e 54  
1, 60 m com 1,40 m

#### PEÇA Nº 1 - FRENTE SUPERIOR

- Risque o molde no tecido. Vire sobre linha indicada (meio da frente). Risque mais uma vez, para formar a peça inteira. Marque os nº.s de montagens. Corte esta peça.

## MONTAGEM DO MODELO

### FAÇA O ACABAMENTO DO DECOTE DAS COSTAS

**Vinque bem** a borda mantendo-a com menos de 5 mm; torne a vincar a borda, agora com 5 mm. Faça o pesponto rente à borda vincada

### JUNTE AS PEÇAS SUPERIORES DA FRENTE COM AS DAS COSTAS.

**Junte a** peça superior da frente (peça 1) com a peça superior das costas (peça 2), coincidindo os números 1 e 2 de montagem; para isso, faça uma “costura inglesa” pelas laterais.

**Costure da** cava até a borda inferior (barra).

### ARREIMATE O DECOTE DA FRENTE

**Arremate o** decote da frente com a peça 4 (viés do arremate do decote da frente).

### ARREIMATE A CAVA DAS COSTAS E DA FRENTE...

**Arremate as** cavas das costas e da frente com a peça 5 (viés do arremate das cavas, das alcinhas e das alças reguladoras).

**Ao aplicar** a tira de viés, deixe, na cava das costas, uma folga de 7 cm para confeccionar a alcinha, e, na cava da frente, sobrar o suficiente para a confecção da alça reguladora.

**Mantenha a** alça reguladora com 35 cm de comprimento. Corte o excesso para deixar a alça com essa medida. **Prepare a alça reguladora.**

### FAÇA A BAINHA NAS PEÇAS INFERIORES

**Faça uma** bainha de lenço nas bordas inferiores (barras) das peças inferiores da frente e das costas (peças 3).

### UNA AS PEÇAS INFERIORES

**Junte as** peças inferiores da frente e das costas (peças 3) com uma “costura inglesa” pelas laterais. Costure da borda superior até a borda inferior (barra), prendendo as bainhas de lenço.

### MONTE AS INFERIORES COM AS SUPERIORES

**Junte as** peças inferiores com as peças superiores, lado direito sobre lado direito, coincidindo os números de montagem (laterais, meio da frente com meio da frente e meio das costas com meio das costas). Prenda provisoriamente com alinhavos ou alfinetes.

**Costure.**

### MONTE O ELÁSTICO

**Prenda a** tira de elástico na folga de tecido da união das peças inferiores com as peças superiores. **Distribua o elástico por essa borda.**

**Costure o** elástico sobre as folgas de tecido.

**Chuleie juntas** as bordas da folga de costura. O chuleado deve incluir o elástico.

**FINALIZE** retirando os alfinetes e alinhavos

## DÚVIDAS?.

Sobre o arremate do decote da frente com viés em rolotê; sobre o arremate das cavas formando a alça reguladora e alcinha, distribuição e montagem do elástico ?

**Acesse o** site e, na coluna à esquerda (ou no menu superior), clique no link “Costura bem feita”. Na página que se abrirá, selecione “Acabamento Com Viés Em Rolutê” e “Alça Reguladora Com Acinha Direta”, “Elástico Distribuído Sobre Uma Borda”..

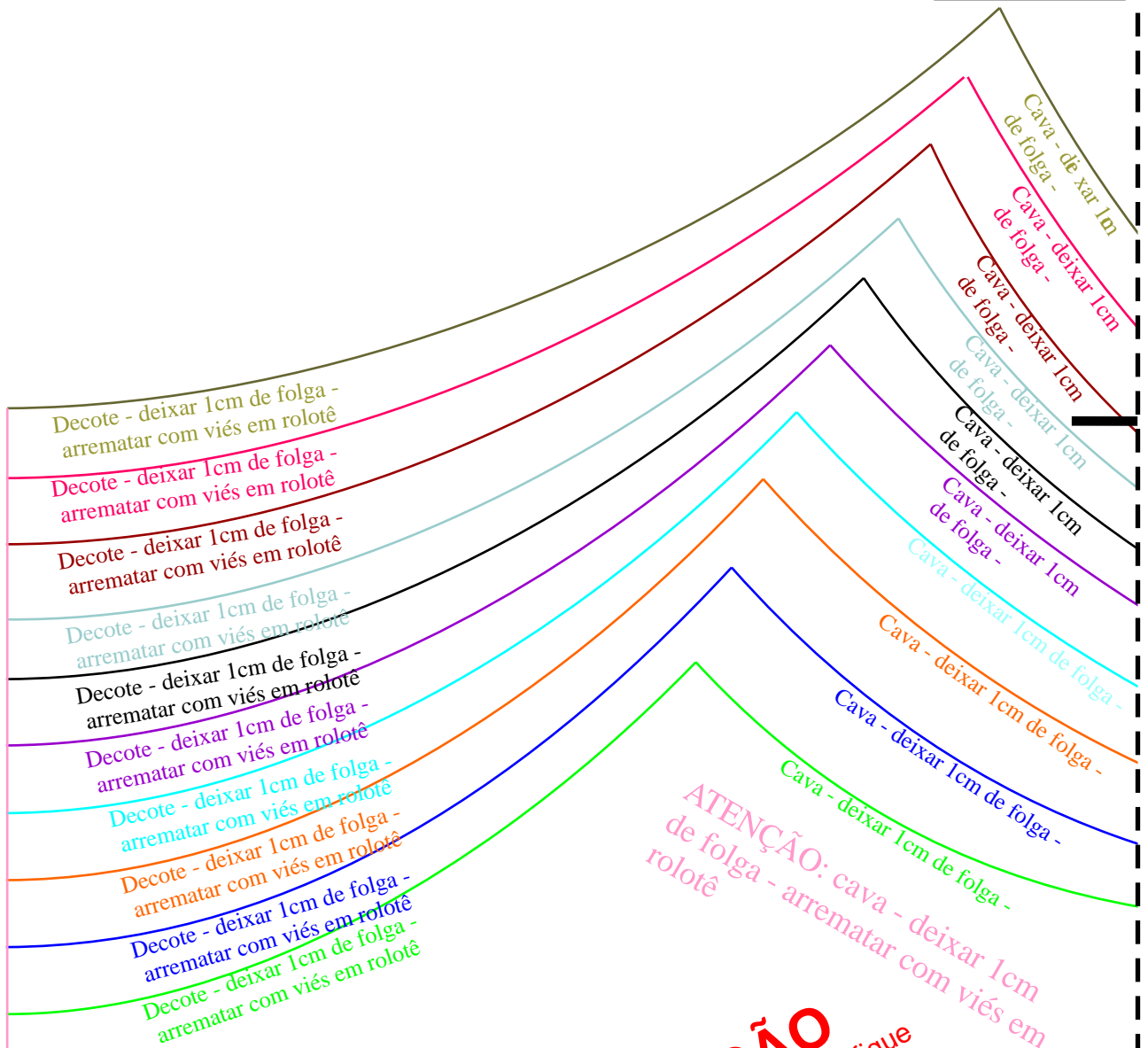
**FIM**

---

## ANOTAÇÕES



1a



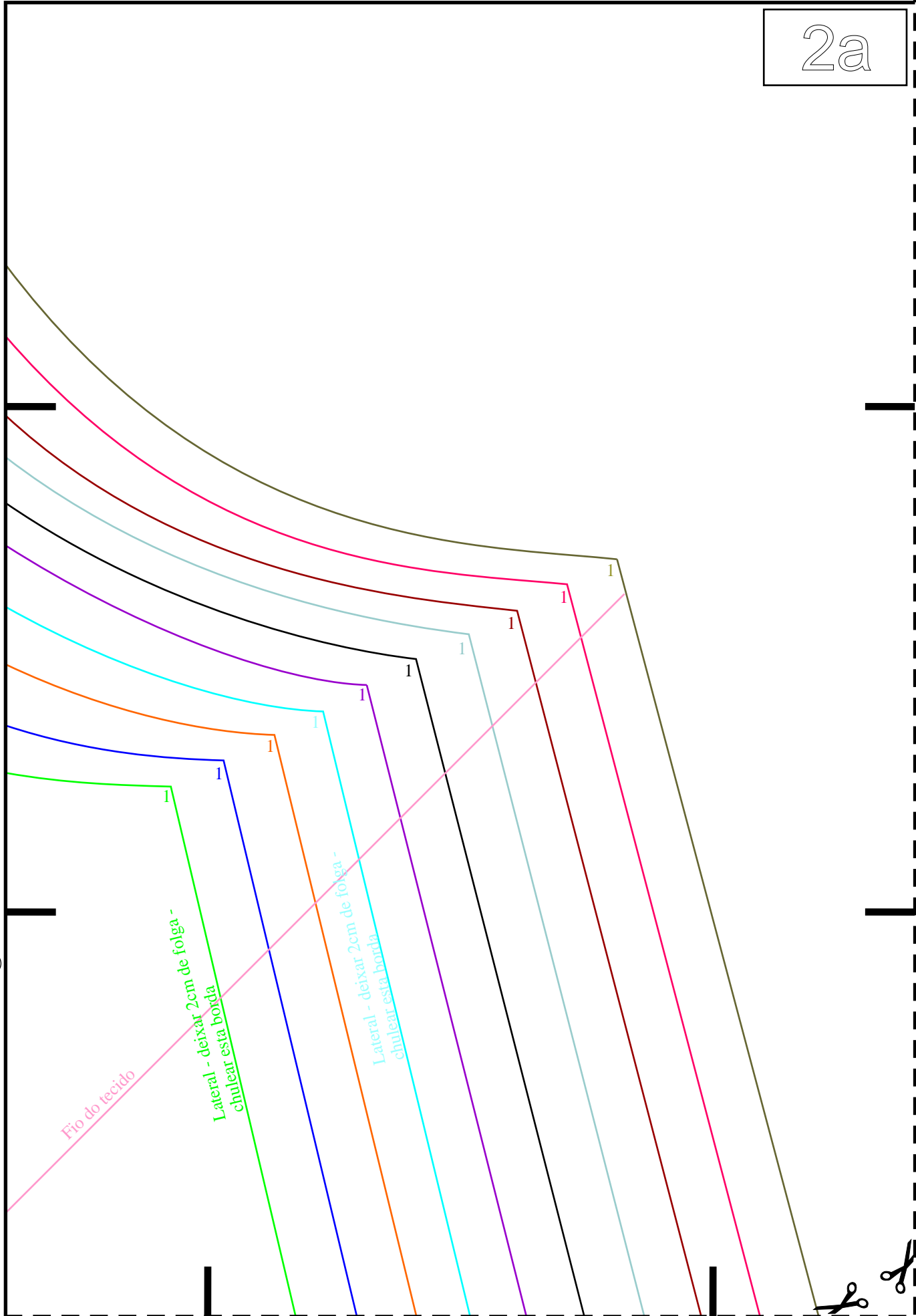
**MOLDES ROBERTO MARQUES** MOLDE ONLINE  
Molde: 101 .COM.BR  
Tams.: 36, 38, 40, 42, 44, 46, 48, 50, 52 e 54  
Vestido B em Verão.  
5 peças  
**Peça nº: 1**

**FRENTE SUPERIOR** - Risque o molde no tecido. Vire sobre linha indicada (meio da frente). Risque mais uma vez, para formar a peça inteira. Marque os nº.s de montagens. Corte esta peça.

**ATENÇÃO**  
Antes de imprimir, verifique se o tamanho da área de impressão é de 18 cm de largura (veja detalhes no plano de corte).  
Problemas?  
Consulte, no site, "**Como Usar Os Moldes Online**" ou um técnico.



2a



Fio do tecido

Lateral - deixar 2cm de folga -  
chulear esta borda

Lateral - deixar 2cm de folga -  
chulear esta borda

