

Confira periodicamente as medidas para saber, segundo a nossa *Tabela de medidas*, qual o tamanho do molde que você vai utilizar.

IMPORTANTE: Moldes de Roupas Roberto Marques Todos os direitos reservados. É proibido qualquer tipo de reprodução comercial sem autorização por escrito da **Moldes de Roupas Roberto Marques Ltda.**

Um longo muito charmoso.

O longo está na moda. É usado em qualquer ocasião, nas idas ao supermercado, ao shopping, à pracinha ou mesmo à feira. Use e abuse dele. Faça-o em tecidos com estampas floridas, principalmente, ou com estampas em tie-dye. No nosso site, damos um curso de tie-dye. Informe-se.

ATENÇÃO: nos gráficos, as cores são meramente ilustrativas. Você deverá usar os aviamentos (linhas, fios, botões etc.) de acordo com o seu modelo.

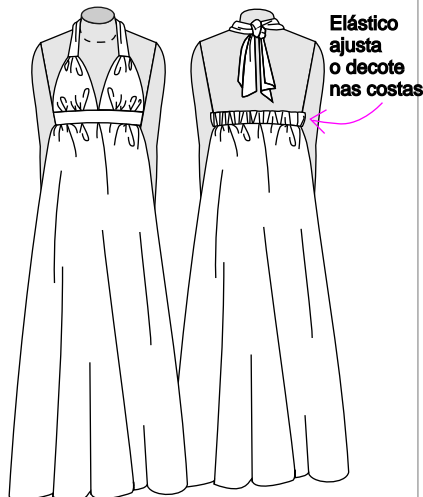
FAÇA UMA PROVA antes de cortar no tecido definitivo. Saiba porque lendo no Nosso Site, na seção *Saiba Sobre...* "A Necessidade de se Fazer Uma Prova," "Antes de Cortar no Tecido Definitivo"

DÚVIDAS ?

Se você tiver dúvidas em alguma explicação, que estão escritas em azul, consulte no Site, na coluna "Tome Nota", a seção "Costura Bem Feita".

BONECA TÉCNICA

Frente Costas



MATERIAL

TECIDO: Cambraia de linho; tricoline; viscolycra ou jersey de seda, Malha Metalizada.

Como Costurar Malha. Veja no Site, na coluna "Tome Nota". Lá tem um link para essa lição.

Saiba Sobre, Stretch ou malha", no nosso site.

Vá no link lateral "Saiba Sobre...". No índice, clique em, "O Básico sobre Stretch ou Malha".

AVIAMENTO:

ENTRETELA TERMOCOLANTE

Para todos os tamanhos:

30cm com 90cm de largura

ELÁSTICO PARA O DECOTE DAS COSTAS (com 3cm de largura) -

Man. 36 = 35 cm

Man. 38 = 39 cm

Man. 40 = 43 cm

Man. 42 = 47 cm

Man. 44 = 51 cm

Man. 46 = 55 cm

Man. 48 = 59 cm

Comprimento do modelo

para todos os tamanhos:

115 cm, a partir da cintura.

GASTO DO TECIDO

O gasto com o tecido é sempre arredondado para um valor superior.

Observe cuidadosamente a metragem referente ao tamanho utilizado.

TECIDO

com 1, 40 m de largura;

TAMANHOS 36; 38; 40; 42; 44; 46;

e 48 = 2,70 m de comprimento.

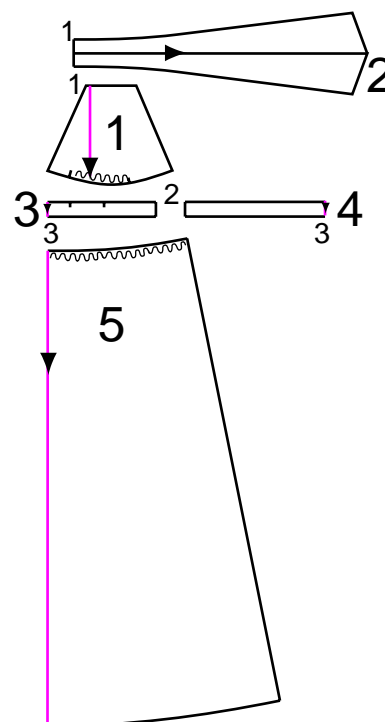
CORTE

ATENÇÃO: não se esqueça de dar folgas para as costuras e bainhas. Na Viscolycra e no Jersey não é necessário bainha.

Nota: nestes tecidos, faça, no máximo, uma bainha de lenço ou uma bainha batida fina ou não faça nenhuma bainha. Neles, também não é necessário chulear.

Planeje o corte observando os gráficos dos planos de corte (logo abaixo), antes de riscar o tecido.

MINIATURA DAS PEÇAS



TEXTO DO CORTE

ATENÇÃO: não esqueça de dar folgas para as costuras e bainhas.

Nas mas não é necessário bainha nem chulear. z

Nota: nestes tecido, faça, no máximo, uma bainha de lenço ou uma bainha batida fina.

CONTINUAÇÃO...

NOTA.: corte as peças obedecendo ao plano de corte.

PEÇA 1 - BUSTIÊ - Corte duas vezes, vire o molde e corte mais duas vezes. Duas, destas peças, servirão de forro.

PEÇA 2 - ALÇA - Corte duas vezes no tecido e na entretela.

PEÇA 3 - CÓS DE FRENTE - Corte duas vezes, virando o molde pela linha do meio. Uma das peças servirá de forro.

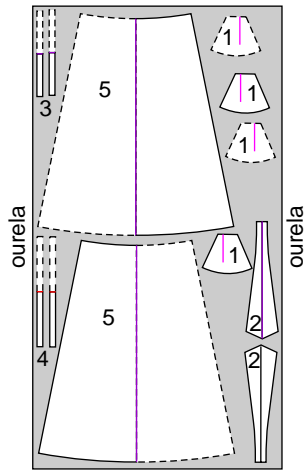
CONTINUA...

PEÇA 4 - CÓS DAS COSTAS - Corte duas vezes, virando o molde pela linha do meio. Uma das peças servirá de forro.

PEÇA 5 - PARTE INFERIOR DA FRENTE E DAS COSTAS - Corte duas vezes, virando o molde pela linha do meio.

NOTA: na viscolycra e no jersey corte o molde pela linha de vincar da bainha. Nestes tecidos não é necessário bainha.

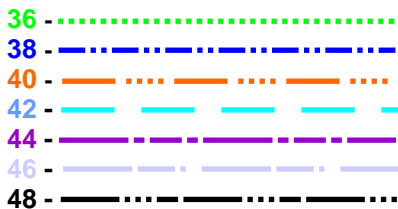
PLANO DE CORTE do tecido, dos Tamanhos 36; 38; 40; 42; 44; 46 e 48



2,70 m com 1,40 m de largura

TRAÇADO DAS PEÇAS

Veja o traçado e a cor em que foram desenhadas as peças do seu molde, de acordo com o tamanho escolhido.



COSTURA

Convenções dos nossos gráficos



CHULEIE

Na **Cambraia**, e na tricoline (nas viscolycra e no Jersey, não é necessário) chuleie as bordas inferiores do cós da frente (peça 3) e do cós das costas (peça 4) e as bordas laterais e inferior das peças da partes inferiores (peça 5)

FAÇA PIQUES

Faça **piques**, nas farpas (pequenos riscos) traçadas juntos as bordas do molde.

Estes **piques** não podem ultrapassar a linha de costura.

AS FOLGAS E A COSTURA

Deixe **1 cm** de folga para as costuras. Você vai juntar as bordas das peças e costurar **1 cm** para dentro.

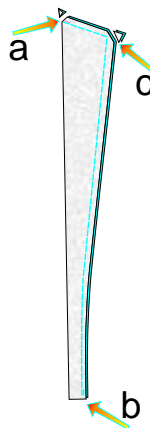
DÚVIDAS? Consulte no Site, na coluna **“Tome Nota”** lá tem muitos links - dicas.

Veja, por exemplo **“Como Usar os Moldes Oline”**, **“Malha, O Básico Para Costurar”**. Veja, também, **“A Arte de Entretelar”**.

Não sabe? Aprenda!

MONTAGEM DO MODELO

PREPARE AS ALÇAS



Entretela as alças (peças 2).

Vinque as alças, direito sobre direito, pela linha indicada.

Costure pela borda lateral superior – comece rente a borda vincada (seta A) - e termine na inferior (mais estreita seta B).

Deixe esta borda sem costura.

Elimine os tecidos dos cantos (setas A e C)

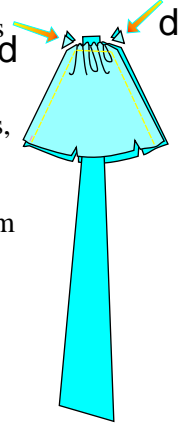
Vire as alças para o direito.

Bata a ferro.

JUNTE BUSTIÊ E ALÇA

Junte as peças dos bustiês, duas a duas, direito sobre direito e, entre elas, coloque a borda mais estreita da alça, de acordo com a numeração de montagem.

Uma das peças do bustiê servirá de “forro”.



Franza as bordas – as duas, juntas – dos bustiês até chegar à largura da alça.

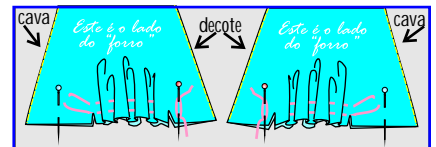
Costure as bordas laterais e a borda superior – franzida – prendendo a alça.

Deixe a borda inferior do bustiê, se costurar.

Faça **piques** nos cantos (setas d).

Prenda as folgas de costuras laterais da montagem do bustiês sobre a peça que servirá de “forro” para o bustiê.

Importante: não deixe esta costura pegar a parte externa do bustiê. Ela não deverá aparecer depois das peças montadas.



Observe o gráfico e veja: as costuras ficaram para dentro, depois das peças montadas, com os decotes coincidindo e as cavas para fora.

Se houver dificuldade para você entender este tipo de acabamento **Não faça** esta costura, prendendo as folgas.

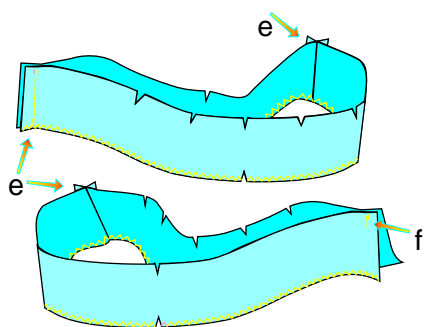
Seu modelo não ficará feio, por este motivo.

Volte o bustiê para o direito. Ficando avesso sobre avesso.

Bata a ferro as costuras.

CONTINUA...

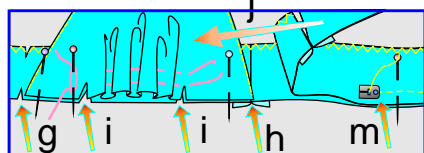
CONTINUAÇÃO...



JUNTE O CÓS DA FRENTE COM OS CÓS DAS COSTAS

Junte as peças, frente e costas, direito sobre direito, com uma costura pelas laterais (setas E).
Una uma das laterais pela borda superior - borda não chuleada - com uma costura de meio centímetro (seta F).

Esta peça será o “forro” do cós



MONTE O BUSTIÊ NO CÓS

Junte a borda não costurada do bustiê sobre o direito da borda não chuleada do cós (esta peça do cós deverá ter as laterais completamente costuradas, não é o “forro” do cós.).

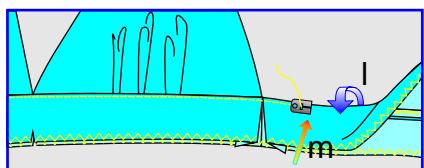
Coincida a ponta do decote com o pique do meio da frente do cós (seta G) e a ponta da cava com a lateral do cós (seta H).

Franza o lugar indicado no bustiê, entre os piques, o suficiente para estes piques considerem com os piques do cós (setas I).

Coloque o direito da outra tira do cós (“forro”) sobre o direito da tira do cós com o bustiê. Igualando as bordas não chuleadas (seta J).

Faça coincidir as laterais, meios da frente e meios das costas das tiras.

Costure (seta M), unindo as bordas não chuleadas, prenda assim os bustiês nas tiras do cós



Vire as tiras dos coses, avesso sobre avesso (seta L).

Bata a ferro.

Costure rente a borda superior (seta M).

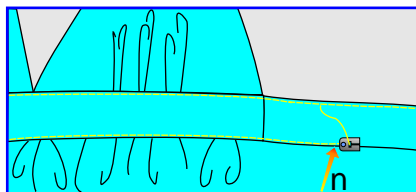
PARTE INFERIORES – FRENTE E COSTAS (PEÇA 5)

Junte as peças inferiores com uma costura pelas laterais.

Monte a borda chuleada do cós sobre a borda superior das parte inferiores (peça 5), direito sobre direito.

Coincida as laterais, meios da frente e meios das costas.

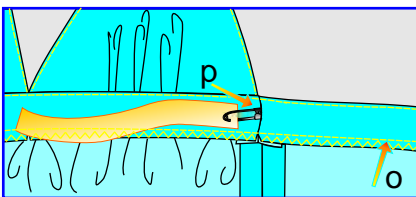
Costure.



Finalize a montagem do cós

Bata o “forro” do cós sobre a montagem dos coses com as partes inferiores.

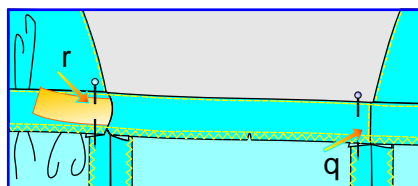
Costure, pelo direito, rente a montagem do cós com as partes inferiores (seta N)...



...esta costura irá, pelo avesso, prender o “forro” do cós (seta O).

Monte o elástico

Introduza a tira de elástico pela a abertura que ficou na lateral do “forro” (seta P).



Prenda, com uma costura, a ponta do elástico na outra lateral do cós (seta Q).

Ajuste o elástico, na prova.

Puxe o trecho da tira de elástico, que ficou para fora da abertura (seta R) até chegar ao ajuste desejado.

Finalize costurando esta ponta do elástico, na lateral aberta do “forro” do cós.

BAINHA

Para tecido plano, não é necessário para as malhas

Vinque a bainha pela linha indicada. **Bata** a ferro.

Prenda a bainha, primeiro com a alinhavos e, em seguida, com uma costura rente ao chuleado.

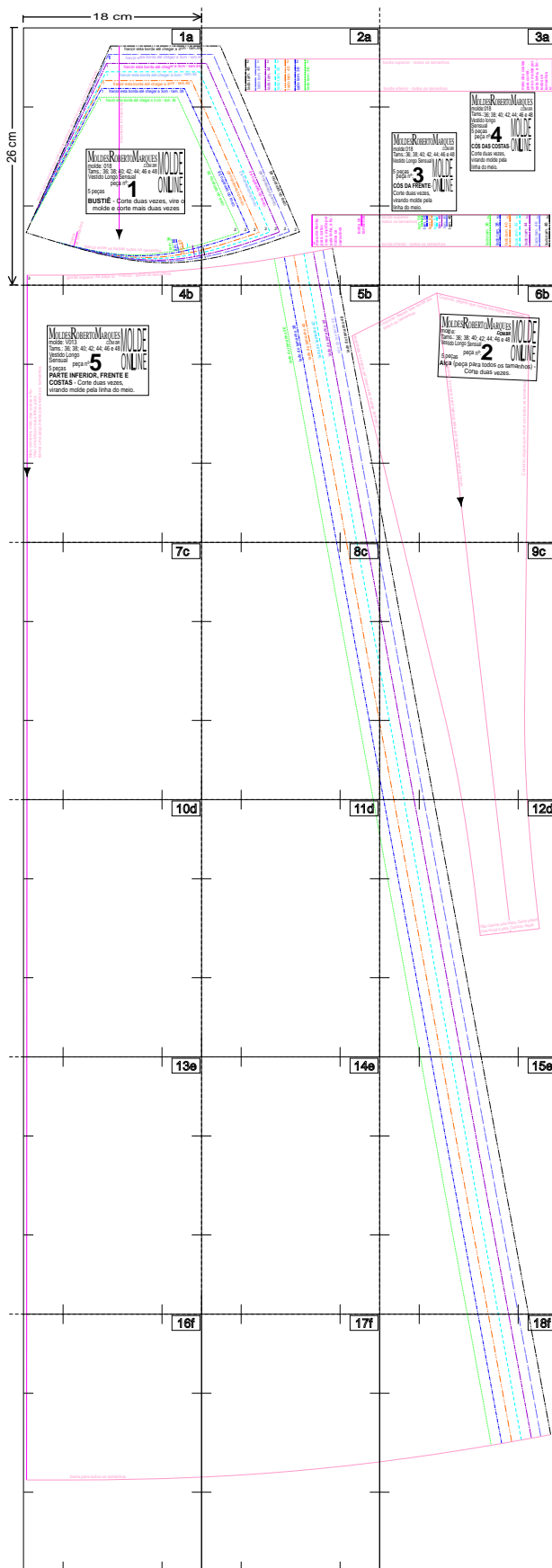
FIM

PLANO DO MOLDE ONLINE

MOLDESROBERTOMARQUES.com.br molde : 018 - tamanhos: 36; 38; 40; 42; 44; 46 e 48

PLANO DO MOLDE (observe este gráfico e veja a ordem em que às partes do seu molde foram coladas e se não esta faltando nada.)

Confira sempre as medidas da área de impressão (18cm de largura por 26cm de altura). Qualquer dúvida consulte, no portal, "Introdução ao Molde OnLine".



1a

1 franzir esta borda até chegar a 3cm - tam.48

1 franzir esta borda até chegar a 3cm - tam.46

1 franzir esta borda até chegar a 3cm - tam.44

1 franzir esta borda até chegar a 3cm - tam.42

1 franzir esta borda até chegar a 3cm - tam.40

1 franzir esta borda até chegar a 3cm - tam. 38

1 franzir esta borda até chegar a 3 cm - tam. 36

1 fio todos os tamanhos

decote, use o tamanho que você está trabalhando, de acordo com a cor e ordj o do traçado

Todos os tamanhos

franzir entre as farpas todos os tamanhos

tam. 36

tam. 38

tam. 40

3

Borda superior da peça 5 - Franzir - todos os tamanhos



MOLDES ROBERTO MARQUES MOLDE ONLINE
molde: 018 .COM.BR
Tams.: 36; 38; 40; 42; 44; 46 e 48
Vestido Longo Sensual
peça nº: **1**
5 peças
BUSTIÊ - Corte duas vezes, vire o molde e corte mais duas vezes