

Confira periodicamente as medidas para saber, segundo a nossa *Tabela de medidas*, qual o tamanho do molde que você vai utilizar.

**IMPORTANTE:** Molde de Roupas Roberto Marques Todos os direitos reservados. É proibido qualquer tipo de reprodução comercial sem autorização por escrito da Molde de Roupas Roberto Marques Ltda.

### Uma blusa com estilo da Novela das 7.

O **Franzido**, produzido pela alça de roletê, pode ficar próximo ao decote ou mais baixo. Você escolhe.

As **cavas** têm um toque sensual, mostrando os ombros e as costas. A abertura no meio das costas, sugestão da minha colega de trabalho, Ana, além, mostrar um bom trecho das costas areja esta parte.

Corte a blusa em tecido leve, microfibras, crepe de seda, ou numa malha metalizada, vai ficar um show.

**ATENÇÃO:** nos gráficos, as cores são meramente ilustrativas. Você deverá usar os aviamentos (linhas, fios, botões etc.) de acordo com o seu modelo.

**FAÇA UMA PROVA** antes de cortar no tecido definitivo. Saiba porque lendo no Nosso Site, na seção "Saiba Sobre..." "A Necessidade de se Fazer Uma Prova, Antes de Cortar no Tecido Definitivo"

### DÚVIDAS ?

Se você tiver dúvidas em alguma explicação, que estão escritas em azul, consulte no Site, na coluna "Tome Nota", a seção "Costura Bem Feita".

### BONECA TÉCNICA

Bainha no decote forma um passador para a alça de roletê. A Alça faz o franzido. Cavas arrematadas com viés em roletê. Bainha batida. Tudo ensinado passo a passo.



### MATERIAL

**TECIDO:** Cambraia de linho; Microfibras; Crepe de seda; Tricoline; Viscolycra; Jersey de seda ou Malha Metalizada.

**Como Costurar Malha.** Veja no Site, na coluna "Tome Nota". Lá tem um link para essa lição.

**Saiba Sobre**, Stretch ou malha", no nosso site.

**Vá no link lateral** "Saiba Sobre...". No índice, clique em, "O Básico sobre Stretch ou Malha".

**Comprimento do modelo para todos os tamanhos:** 18 cm, a partir da cintura.

### GASTO DO TECIDO

O **gasto** com o tecido é sempre arredondado para um valor superior. **Observe** cuidadosamente a metragem referente ao tamanho utilizado.

#### TECIDO

com **1,40 m de largura;**

**TAMANHOS 36; 38; 40; 42; 44; 46; 48 e 50 = 0,80 m de comprimento.**

**Observe o plano de corte**, para o tamanho que você está trabalhando.

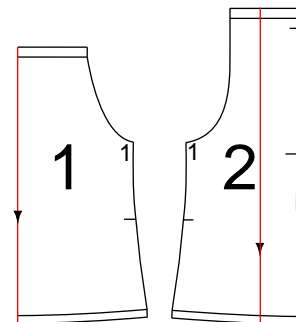
### CORTE

**ATENÇÃO:** não se esqueça de dar folgas para as costuras e bainhas. Na *Viscolycra e no Jersey não é necessário bainha.*

**Nota:** nestes tecidos, faça, no máximo, uma bainha de lenço ou uma bainha batida fina ou não faça nenhuma bainha. Neles, também não é necessário chulear.

**Planeje** o corte observando os gráficos dos planos de corte (veja na outra página), antes de riscar o tecido.

### MINIATURA DAS PEÇAS



### TEXTO DO CORTE

**NOTA.:** corte as peças obedecendo ao plano de corte.

**PEÇA 1 - FRENTE** - Risque o molde no tecido, vire o molde sobre linha indicada (meio da frente) e torne a riscar o molde, formando uma peça inteira. Corte uma vez.

**PEÇA 2 - COSTAS** - Risque o molde no tecido, vire o molde sobre linha indicada (meio das costas) e torne a riscar o molde, formando uma peça inteira. Corte uma vez.

**PEÇA A - VIÉS PARA AS CAVAS** - Corte o viés com 3,5 cm de largura até formar duas tiras:

**Para o manequins 36, 38 e 40**, cada tira, com 55 cm de comprimento.

**Para o manequins 42, 44, e 46**, cada tira, com 65 cm de comprimento.

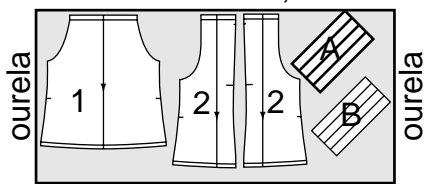
**Para o manequins 48 e 50** cada tira, com 75 cm de comprimento.

**PEÇA B - VIÉS PARA A ALÇA DE ROLOTÊ** - Corte o viés com 4 cm.

**Para todos os tamanhos: uma tira com 1,10 m de comprimento**

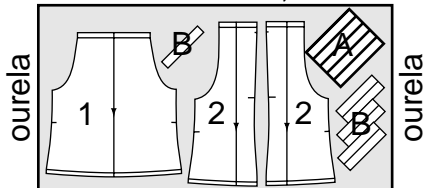
**DÚVIDA, Sobre cortar tiras de viés? Consulte no Site, na coluna "Tome Nota", a seção "Costura Bem Feita": "Como Fazer Tiras de Viés"**

**PLANO DE CORTE**  
do tecido,  
dos Tamanhos 36, 38 e 40



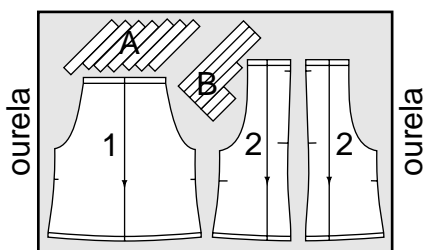
0,80 m com 1,40 m

**PLANO DE CORTE**  
do tecido,  
dos Tamanhos 42, 44 e 46



0,80 m com 1,40 m

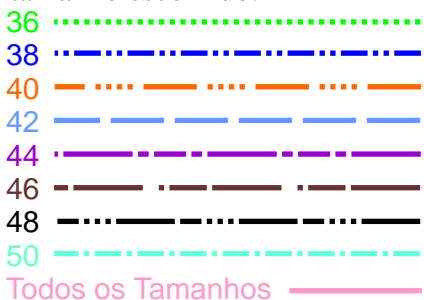
**PLANO DE CORTE**  
do tecido,  
dos Tamanhos 48 e 50



0,90 m com 1,40 m

**TRAÇADO DAS PEÇAS**  
na folha do molde

Veja o traçado e a cor em que foram desenhadas as peças do seu molde, de acordo com o tamanho escolhido.



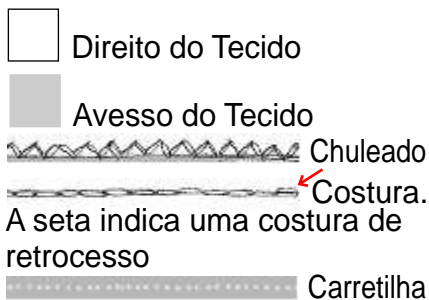
**COSTURA**

**CHULEIE**

(Somente nos tecidos planos nas malhas, não é necessário).

Chuleie as bordas das laterais, bordas superiores (decote), meios das costas e na barra.

**Convenções dos nossos gráficos**



**FAÇA PIQUES**

Faça piques, nas farpas (pequenos riscos) traçadas juntos as bordas do molde.

Estes piques não podem ultrapassar a linha de costura.

**AS FOLGAS E A COSTURA**

Deixe 1 cm de folga para as costuras. Você vai juntar as bordas das peças e costurar 1 cm para dentro.

**DÚVIDAS?** Consulte no Site, na coluna "Tome Nota" lá tem muitos links - dicas.

Veja, por exemplo "Como Usar os Moldes Oline", "Malha, O Básico Para Costurar". Veja, também, "A Arte de Entretelar".

*Não sabe? Aprenda!*

**MONTAGEM DO MODELO**

**ARREIMATE AS CAVAS COM UM VIÉS EM ROLOTÊ**

Faça os arremates das cavas com viés em rolotê ("Arremate de Rolotê Simples").

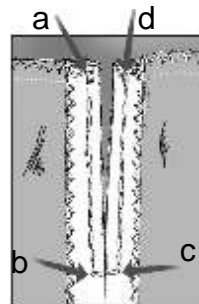
**TRABALHE A PEÇA DAS COSTAS**

Junte as peças das costas com uma costura a partir da indicação (farpa) até a barra. Comece e termine a costura com costura de retrocesso

O manual da sua máquina ensina a fazer uma Costura de Retrocesso.

No início da costura, consiste em Costurar uns 3 pontos e volta a costurar, sobre esta costura, até o início da costura. Prossiga a costura para frente até o seu final  
No Final da costura, consiste em parar no final da costura e voltar a costurar, sobre esta costura, uns 3 pontos. Prossiga a costura para frente até o seu final.

**ARREIMATE A ABERTURA DAS COSTAS**



Costure as folgas de costura da abertura.  
**Vinque bem**, à ferro, a folga de costura na linha do meio das costas, no trecho da abertura

Comece com uma costura de retrocesso (setas A).

Faça uma costura reta a 0,5cm da borda vincada.

Termine esta costura 0,5cm do final da abertura (seta B), com a agulha enfiada no tecido.

Suspenda a sapatilha

Vire o tecido, para fazer a costura reta no final da abertura.

Costure passando sobre a linha vincada da abertura (meio das costas) e para a costura, coma agulha enfiada no tecido, a 0,5cm da linha vincada da abertura (seta C).

Suspenda a sapatilha.

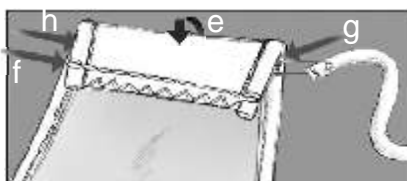
Vire o tecido, para fazer a costura reta até a borda superior (seta D).

Costure a 0,5cm da borda vincada.

Termine com uma costura de retrocesso (seta D).

**PREPARE "ALÇA DE ROLOTÊ"**

**TRABALHE OS DECOTES**



O trabalho nos decotes, frente e costas, são iguais. No nosso gráfico aparecerá somente o decote da frente.

Vinque a borda do decote, pela linha indicada (seta E).

Costure próximo a chuleado (seta F).  
Prenda na alça de rolotê uma alfinete de fraldas.

Introduza na abertura do decote (seta G), até sair do outro lado (seta H).

**JUNTE FRENTE E COSTAS**

Junte as peças da frente com as das costas, com uma costura pelas laterais.

Comece na cava e termine na barra, com costuras de retrocesso.

**EMBAINHE A BARRA**

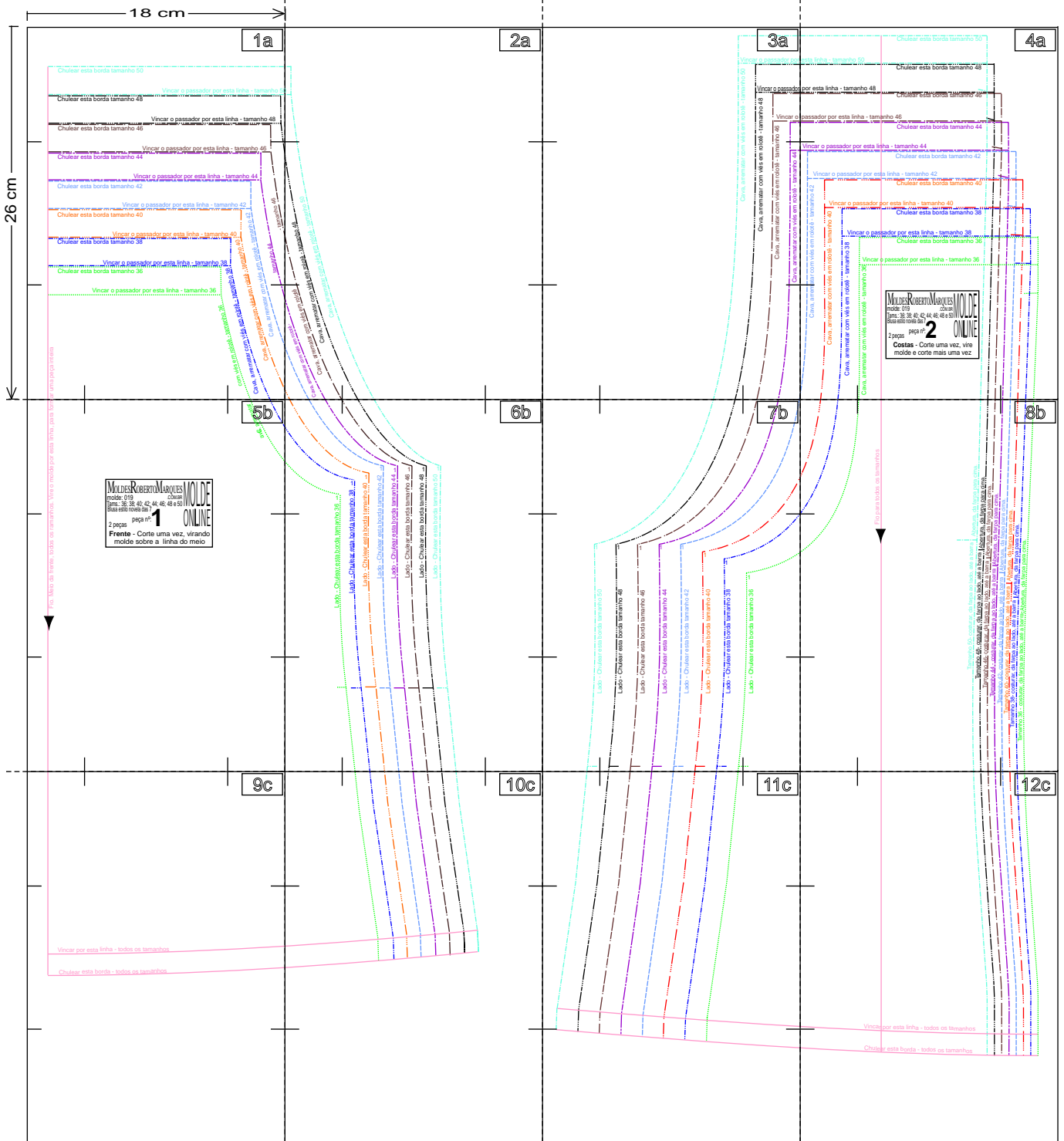
Faça a bainha da barra com uma "Bainha Batida".

**FIM**

# PLANO DO MOLDE ONLINE

MOLDESROBERTOMARQUES.com.br molde: 019 - tamanhos: 36; 38; 40; 42; 44; 46; 48 e 50

**PLANO DO MOLDE** (observe este gráfico e veja a ordem em que às partes do seu molde foram coladas e se não esta faltando nada.)  
**Confira sempre** as medidas da área de impressão (18cm de largura por 26cm de altura). Qualquer dúvida consulte, no portal, "Como Usar os Molde OnLine".



1a

Chulear esta borda tamanho 50

Decote - Vincar o passador por esta linha - tamanho 50

Chulear esta borda tamanho 48

Decote - Vincar o passador por esta linha - tamanho 48

Chulear esta borda tamanho 46

Decote - Vincar o passador por esta linha - tamanho 46

Chulear esta borda tamanho 44

Decote - Vincar o passador por esta linha - tamanho 44

Chulear esta borda tamanho 42

Decote - Vincar o passador por esta linha - tamanho 42

Chulear esta borda tamanho 40

Decote - Vincar o passador por esta linha - tamanho 40

Chulear esta borda tamanho 38

Decote - Vincar o passador por esta linha - tamanho 38

Chulear esta borda tamanho 36

Decote - Vincar o passador por esta linha - tamanho 36

1ºs Passos para que nunca costurou!

com viés em rolôfê - tamanho 36

Cava, arrematar com viés em rolôfê - tamanho 40

Cava, arrematar com viés em rolôfê - tamanho 42

Cava, arrematar com viés em rolôfê - tamanho 44

- tamanho 46