

**Confira** periodicamente as medidas para saber, segundo a nossa *Tabela de medidas*, qual o tamanho do molde que você vai utilizar.

**IMPORTANTE:** Molde de Roupas Roberto Marques Todos os direitos reservados. É proibido qualquer tipo de reprodução comercial sem autorização por escrito da Molde de Roupas Roberto Marques Ltda.

### Casaqueto

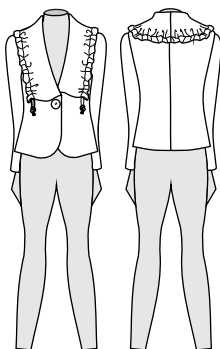
Este Casaqueto foi zo modelo mais pedido na nossa pesquisa. com mais 700 pedidos.

**FAÇA UMA PROVA** antes de cortar no tecido definitivo. Saiba porque lendo antes, no Nosso Portal, na seção *Saiba Sobre...* "A Necessidade de se Fazer Uma Prova, Antes de Cortar no Tecido Definitivo"

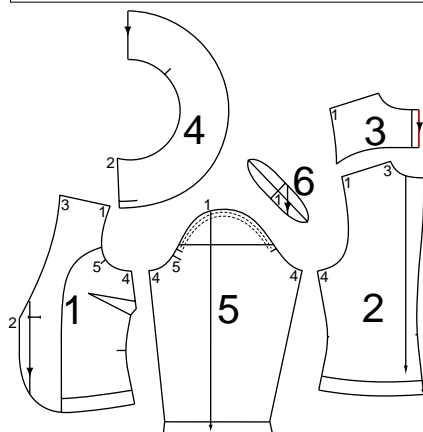
**ATENÇÃO:** nos gráficos, as cores são meramente ilustrativas. Você deverá usar os aviamentos (linhas, fios, botões etc.) de acordo com o seu modelo.

### BONECA TÉCNICA

Frente Costas



### MINIATURA DAS PEÇAS



### MATERIAL

**TECIDO:** Linho, tricoline ou Sarja.

**AVIAMENTO:** 1 botão de 3cm  
Entretela Termocolante.  
cm com 90 cm de largura.

**Comprimento do modelo para todos os tamanhos:** 17 cm, a partir cintura

### Gasto com Tecido

O gasto com o tecido é sempre arredondado para um valor superior.

**Não esqueça** das folgas de costuras e bainhas.

**Observe** cuidadosamente a metragem referente ao tamanho utilizado.

#### TECIDO

com 1, 50 m de largura;

**TAMANHOS 38; 40; 42** = 1,55 m de comprimento.

**TAMANHOS 46; 48 e 50** = 1, 60 m de comprimento.

**Corte** o molde, no papel, pelas linhas traçadas com o tamanho desejado, para formar as peças separadas.

**Planeje** o corte observando os gráficos dos planos de corte (**logo adiante**), antes de riscar o tecido.

### CORTE

**ATENÇÃO:** não se esqueça de dar folgas para as costuras e bainhas.

**Copie** os moldes dos acabamentos pelas linhas traçadas. (**DUVIDA?** veja no Site, Na coluna "Tome Nota" a seção "Costura Bem feita", "Copiar Um Molde Desenhado Dentro de Outro Molde".

**Peça 1, Frente** - Corte uma vez

no tecido, vire o molde e corte mais uma vez.

#### Acabamentos da Peça da

**Frente** - Corte uma vez no tecido e na entretela, vire o molde e corte mais uma vez.

**Peça 2, Costas** - Corte uma vez no tecido, vire o molde e corte mais uma vez.

**Acabamento da Barra da Peça das Costas** -

**Risque** o molde no tecido, vire o molde sobre linha indicada (meio das costas) e torne a riscar o molde, formando uma peça inteira.

**Corte** uma vez no tecido.

Proc eda da mesma forma para cortar uma vez na entretela

**Peça 3, Acabamento (forro) das Costas** - Risque o molde no forro, vire o molde sobre linha indicada (meio das costas) e torne a riscar o molde, formando uma peça inteira.

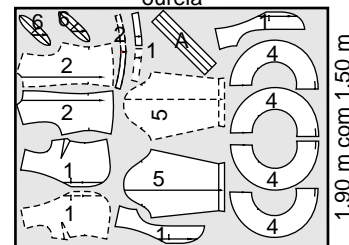
**Corte** uma vez.

**Peça 4, Gola** - Corte duas vezes no tecido, vire o molde e corte mais duas vezes.

**Peça 5, Manga** - Corte uma vez no tecido, vire o molde e corte mais uma vez. Corte 3 tiras de viés, com 65 cm de comprimento por 4 cm de largura.

**Peça 6, Reforço do Embebimento** - Corte duas vezes.

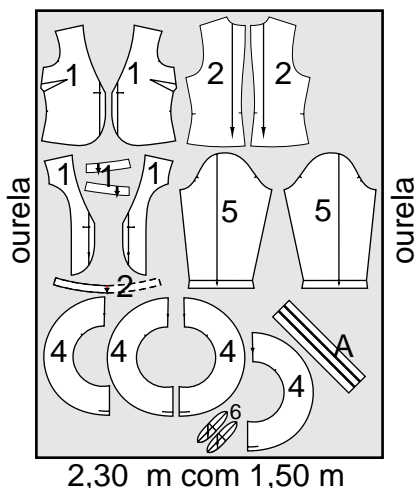
PLANO DE CORTE do tecido, dos Tamanhos 38, 40 e 42 ourela



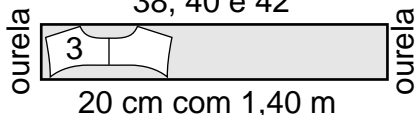
ourela

CONTINUA...

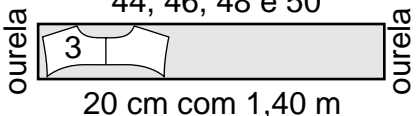
**PLANO DE CORTE**  
do tecido,  
dos Tamanhos  
44 ,46, 48 e 50



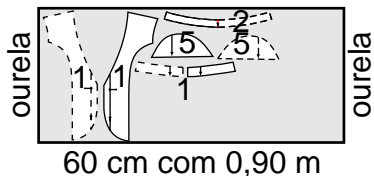
**PLANO DE CORTE**  
do forro,  
dos Tamanhos  
38, 40 e 42



**PLANO DE CORTE**  
do forro,  
dos Tamanhos  
44, 46, 48 e 50

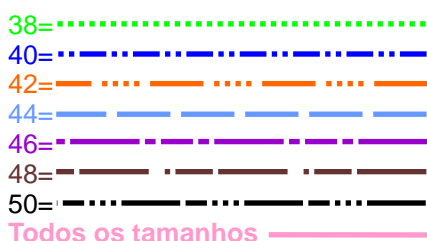


**PLANO DE CORTE**  
da entretela,  
para todos os Tamanhos



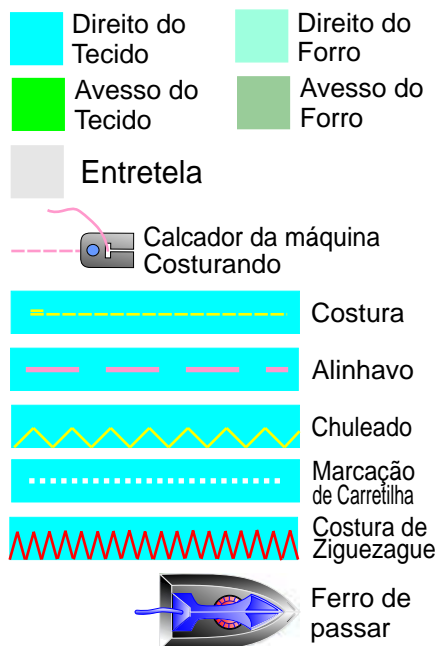
**TRAÇADOS DA PEÇA**

Veja o traçado e a cor em que foram desenhadas as peças do seu molde, de acordo com o tamanho escolhido.



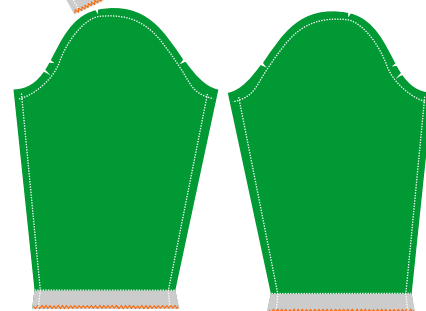
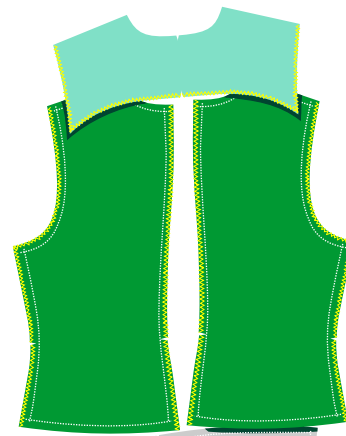
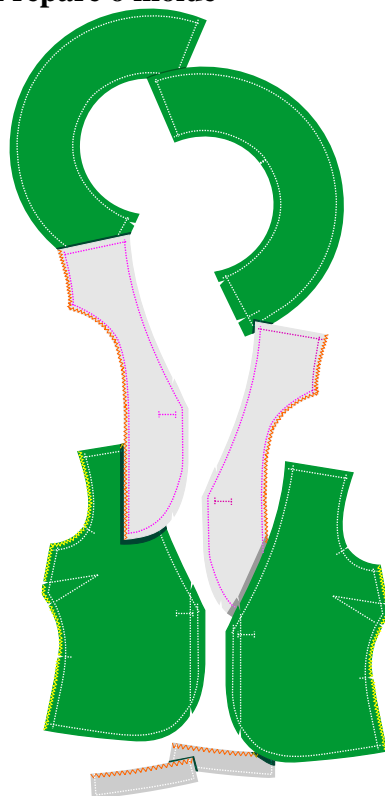
**CONVENÇÕES**

Veja, abaixo, algumas das convenções que podem aparecer nos nossos gráficos explicativos. As Cores e os tamanhos das convenções podem variar. Lembramos que nos gráficos, as cores e os tamanhos são meramente ilustrativos. Você deverá usar os aviamentos (linhas, fios, botões etc.) de acordo com o seu modelo.



**MONTAGEM DO MODELO**

Prepare o molde



Observe o gráfico acima e faça: piques nos lugares indicados - farpas de montagens.

Chulei as bordas dos ombros, das cavas, das laterais, do meio das costas, e as dos acabamentos.

As dos acabamentos serão as bordas que não serão costuradas nas peças, o que chamamos de bordas externas.

Nota: o chuleado pode ser substituído por uma bainha virada para o avesso e presa com um pesponto ou com um viés em rototê. Este viés pode ser o viés comprado pronto.

Entretela ( Duvida? Veja no Site " A Arte de entretelar..." )os acabamentos e as bainhas da boca da manga

As linhas de costuras estão marcadas tipo carretilha com carbono. Estas linhas poderiam ser marcadas com os alinhavos ou não marcadas, como na costura industrial.

**DÚVIDAS NAS MONTAGENS?**

Se você tiver dúvidas em alguma da montagens na explicação, que estão escritas em azul, consulte no Site, na coluna "Tome Nota", na seção "Costura Bem Feita"

CONTINUA...

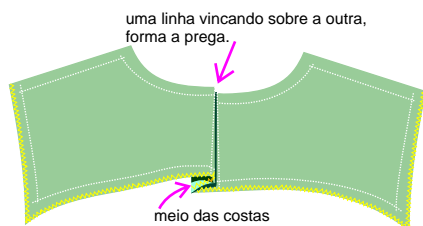
## Prepare as Peças da Frente e das Costas

**Junte as** peças das costas, direito sobre direito, com uma costura pelo meio das costas.

**Una as** peças da frente com as das costas, direito sobre direito, com uma costura pelos ombros.

**Costure os** ombros, a partir do decote em direção a cava.

### Faça a Prega no Meio das Costas do Forro



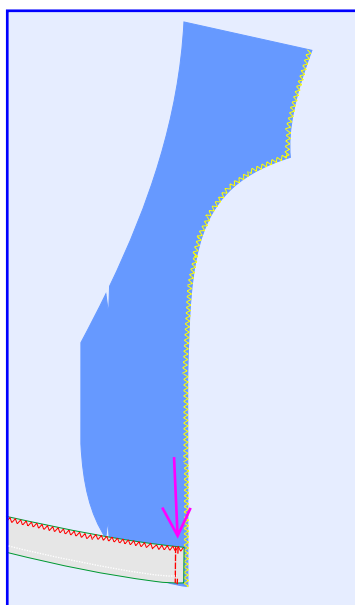
**Faça a** prega das costas no forro vincando uma linha sobre a outra.

**Bata a ferro** e prenda a prega com alfinetes.

**Prenda os** acabamentos da peça da frente com o forro das costas, direito sobre direito, com uma costura pelos ombros.

**Costure os** ombros, a partir do decote em direção a cava.

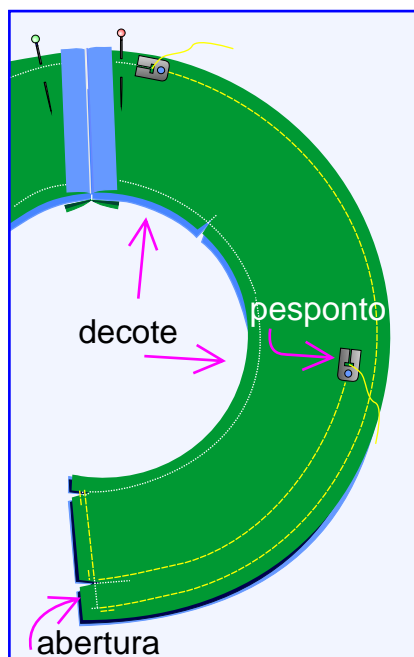
**Junte os** acabamentos da barra, direito sobre direito com uma costura pelas laterais.



**Costure os** acabamentos da barra nos acabamento da frente.

## Agora, é a vez da montagem da gola

**Junte peças** da gola, duas a duas, com uma costura pelo centro das costas, formando duas peças separadas.



**Una as** golas, direito sobre direito, com uma costura pelas bordas externas.

**Não costure** a borda do decote nem o trecho da abertura.

**Faça um** pesponto paralelo a 2 cm da costura.

**Bata a ferro** e costure as folgas desta união das colas sobre a parte que será a parte interna da gola.

**Nota:** a parte interna ficará, no início da montagem, sobre o direito do modelo.

**Volte à** gola para o direito, ficando as peças da gola avesso sobre avesso.

**Coloque o** direito da parte interna da gola sobre o direito do decote do modelo, coincidindo o número 2 de montagem no traspasse da frente, o número 3 nos ombros.

**Coincida, também,** os meios das costas da gola com os meios das costas do modelo.

**Coloque o** direito do acabamento e do forro das costas, sobre a gola e sobre o traspasse da frente.

**Coincida os** números de montagens e os meios das

costas do forro (prega) com o meio das costas da gola.

**Costure sobre** a linha de costura dos acabamentos e do forro, prendendo acabamento e forro na peça da frente e das costas.

**Comece a** costura na borda do traspasse (numero 2 de montagem) e prossiga a costura até a outra borda do traspasse. Prendendo assim, neste trecho, o acabamento, o forro e a gola nas peças da frente e das costas.

**O restante** do acabamento, no momento, ficará solto.

**Neste trecho** da montagem, corte o a excesso de tecido e faça piques nos cantos.

**Volte o** acabamento para o avesso.

**Bata a ferro** as costuras.

**Prenda, com** alfinetes, a cava do acabamento e do forro nas cavas das peças.

## Junte as Peças da Frente Com as Peças das Costas

**Feche as** pences (Pence, Como Fechar Com Perfeição Uma.

**Junte a** peça da frente com as das costas com uma costura pelas laterais,

**Comece a** costura a partir da cava, para a barra.

## Manga do Blazer - Prepare a Monte a Manga com Embebimento

(Manga Simples de Blazer, Como Montar)

**Prenda o** reforço do embebimento na cava.

**Ao costurar** a manga serão automaticamente costuradas as cavas do acabamento da frente e do forro das costas.

**Vinque, para** o avesso, a bainha da boca da manga, pela linha indicada. Prenda a a bainha com uma costura rente ao chuleado.

## Finalize a Montagem dos Acabamentos.

**Prenda os** acabamentos da frente e da barra, direito sobre direito, coincida o meio das costas do acabamento da barra

**CONTINUA...**

com o meio das costas da peça.

**Costure.**

**Corte o** excesso da folga de tecido. **Volte os** acabamentos para o avesso das peças.

Bata a ferro.

**Prenda os** acabamentos nas

peças, com uma costura vertical á máquina ou com pontos à mão **Faça estas** costuras sobre a costura de união do acabamento da barra com o da frente, nas laterais e no meio das costas.

**Prepare a alça de rolotê com as tiras de viés (Alça de Rolotê)**

Não corte as folgas de costura do rolotê.

**Introduza a Alça no passador** da gola, por entre o pesponto, saindo do outro lado da gola.

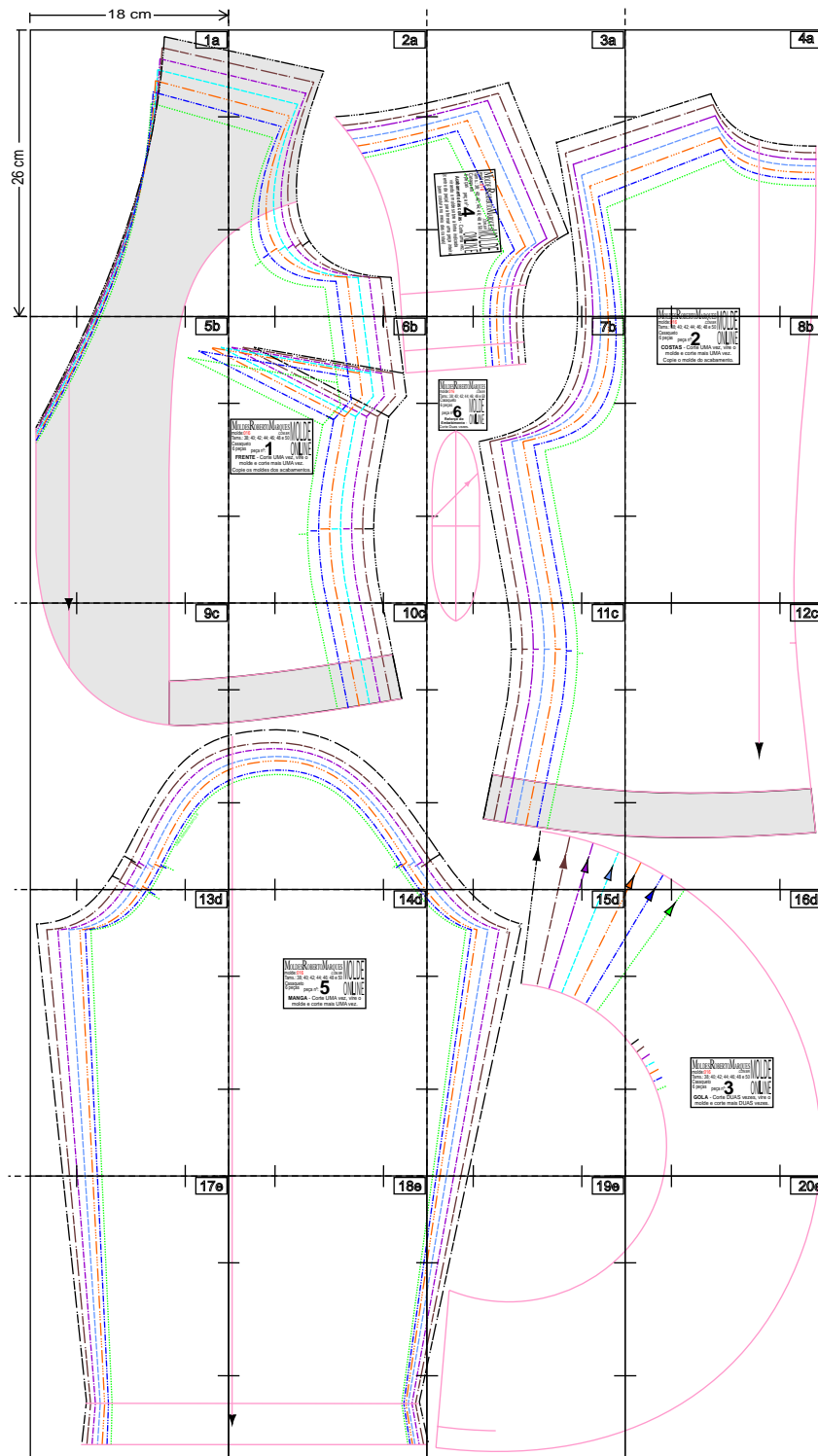
**PLANO DO MOLDE ONLINE**

**FIM**

MOLDESROBERTOMARQUES.com.br molde: 016 - tamanhos: 38; 40; 42; 44; 46 e 48.

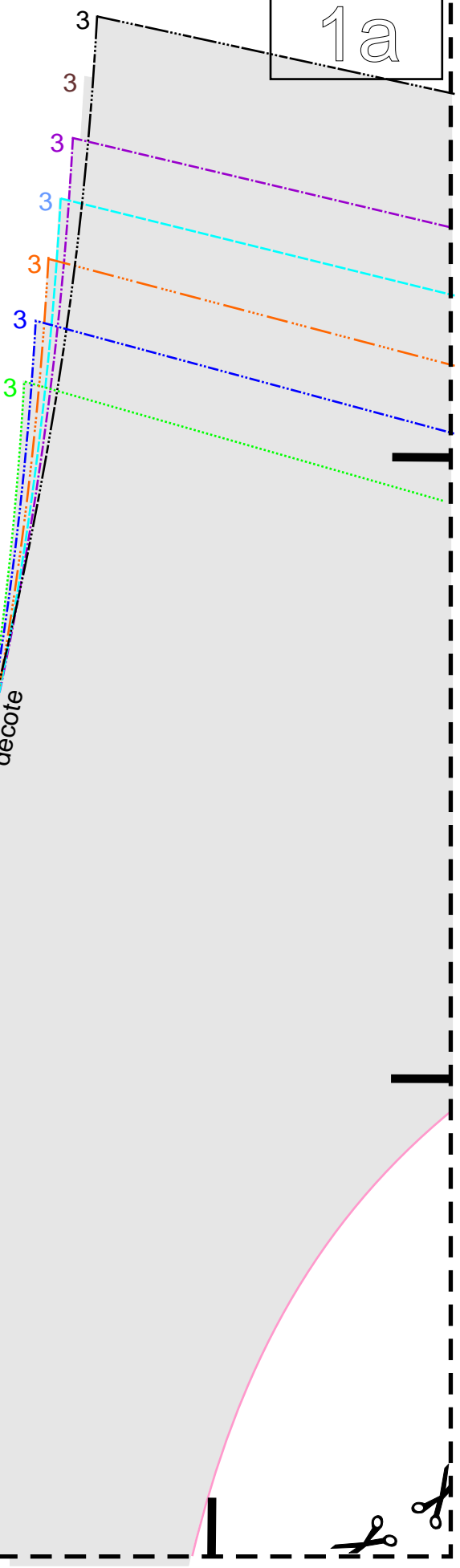
**PLANO DO MOLDE** (observe este gráfico e veja a ordem em que às partes do seu molde foram coladas e se não esta faltando nada.)

Confira sempre as medidas da área de impressão (18cm de largura por 26cm de altura). Qualquer dúvida consulte, no portal, "Introdução ao Molde OnLine".

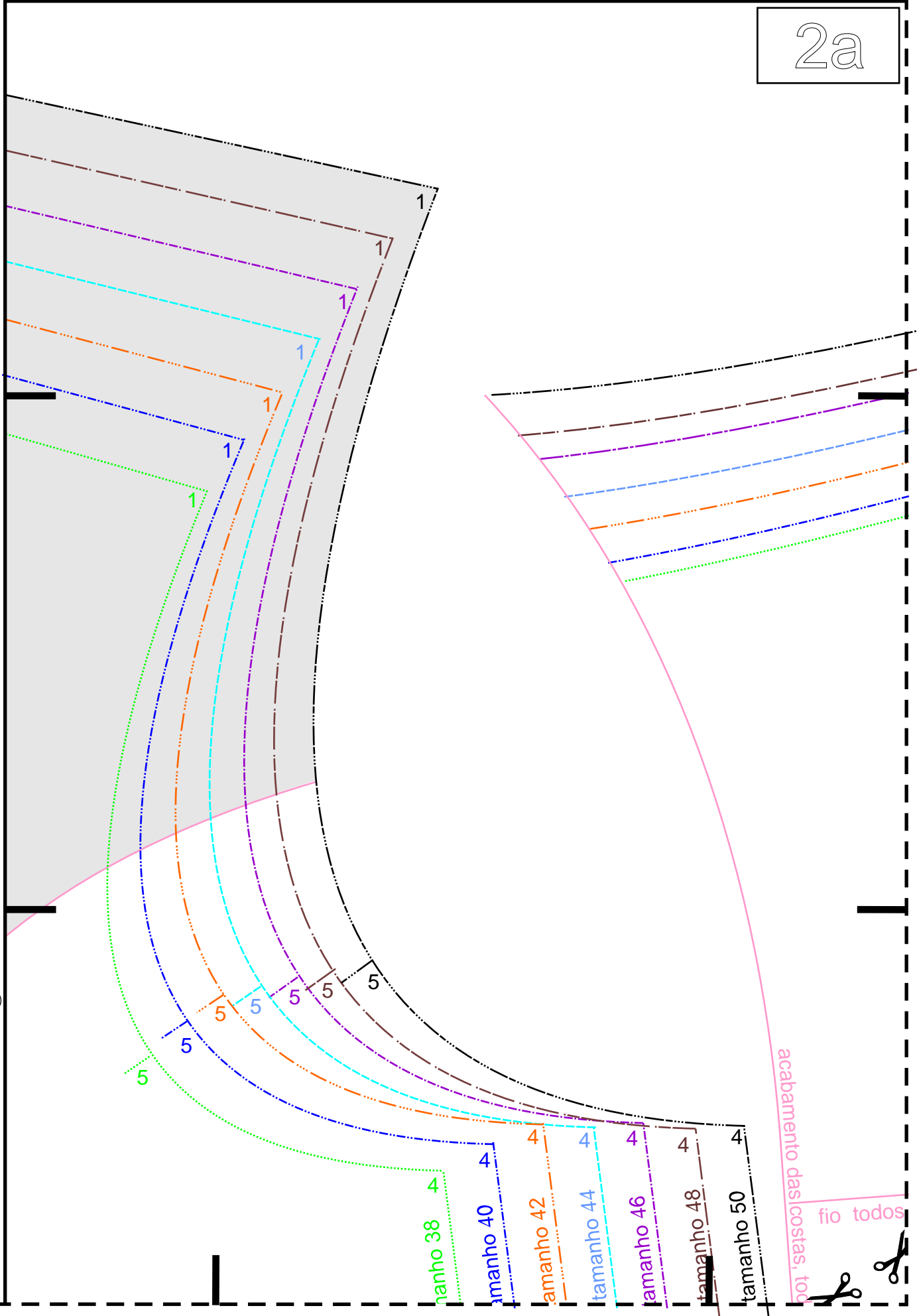


1a

decote



2a



5

5

5

5

5

5

5

5

5

5

5

5

5

5

5

5

5

5

5

5

5

5

5

5

5

5

5

4

4

4

4

4

4

4

4

4

4

4

4

4

4

4

4

4

4

4

4

4

4

4

4

4

4

4

1

1

1

1

1

1

1

1

1

1

1

1

1

1

1

1

1

1

1

1

1

1

1

1

1

1

1

1

1

1

1

1

1

1

1

1

1

1

1

1

1

1

1

1

1

1

1

1

1

1

1

1

1

1

1

1

1

1

1

1

1

1

1

1

1

1

1

1

1

1

1

1

1

1

1

1

1

1

1

1

1

1

1

1

1

1

1

1

1

1

1

1

1

1

1

1

1

1

1

1

1

1

1

1

1

1

1

1

1

1

1

1

1

1

1

1

1

1

1

1

1

1

1

1

1

1

1

1

1

1

1

1

1

1

1

1

1

1

1

1

1

1

1

1

1

1

1

1

1

1

1

1

1

1

1

1

1

1

1

1

1

1

1

1

1

1

1

1

1

1

1

1

1

1

1

1

1

1

1

1

1

1

1

1

1

1

1

1

1

1

1

1

1

1

1

1

1

1

1

1

1

1

1

1

1

1

1

1

1

1

1

1

1

1

1

1

1

1

1

1

1

1

1

1

1

1

1

1

1

1

1

1

1

1

1

1

1

1

1

1

1

1

1

1

1

1

1

1

1

1

1

1

1

1

1

1

1

1

1

1

1

1

1

1

1

1

1

1

1

1

1

1

1

1

1

1

1

1

1

1

1

1

1

1

1

1

1

1

1

1

1

1

1

1

1

1

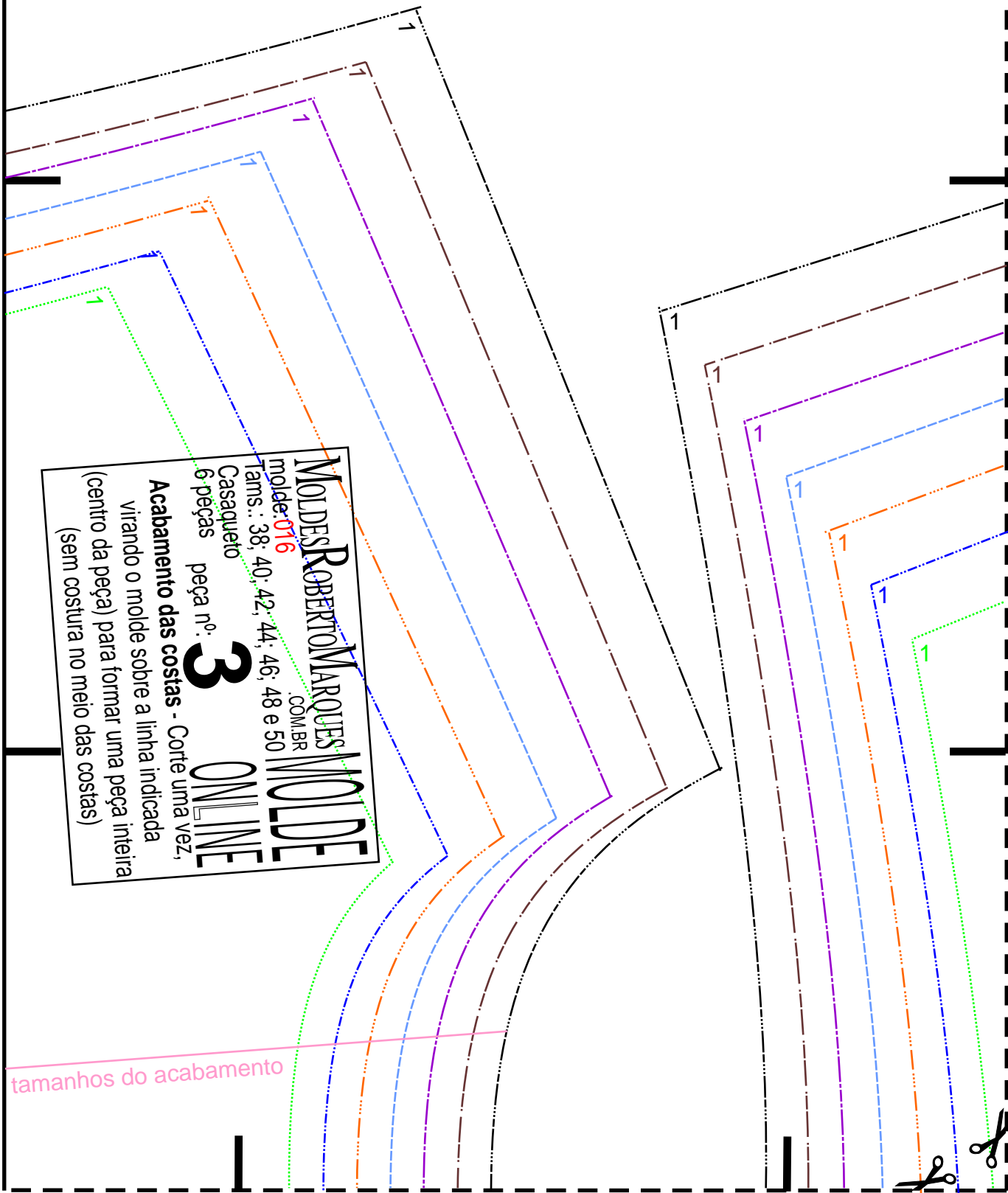
1

1

1

1

3a



**MOLDES ROBERTO MARQUES**  
COM BR **MOLDE**  
molde: 016  
Tams.: 38; 40; 42; 44; 46; 48 e 50  
Casaqueto  
6 peças peça n.º **3**  
**ONLINE**  
**Acabamento das costas** - Corte uma vez,  
virando o molde sobre a linha indicada  
(centro da peça) para formar uma peça inteira  
(sem costura no meio das costas)

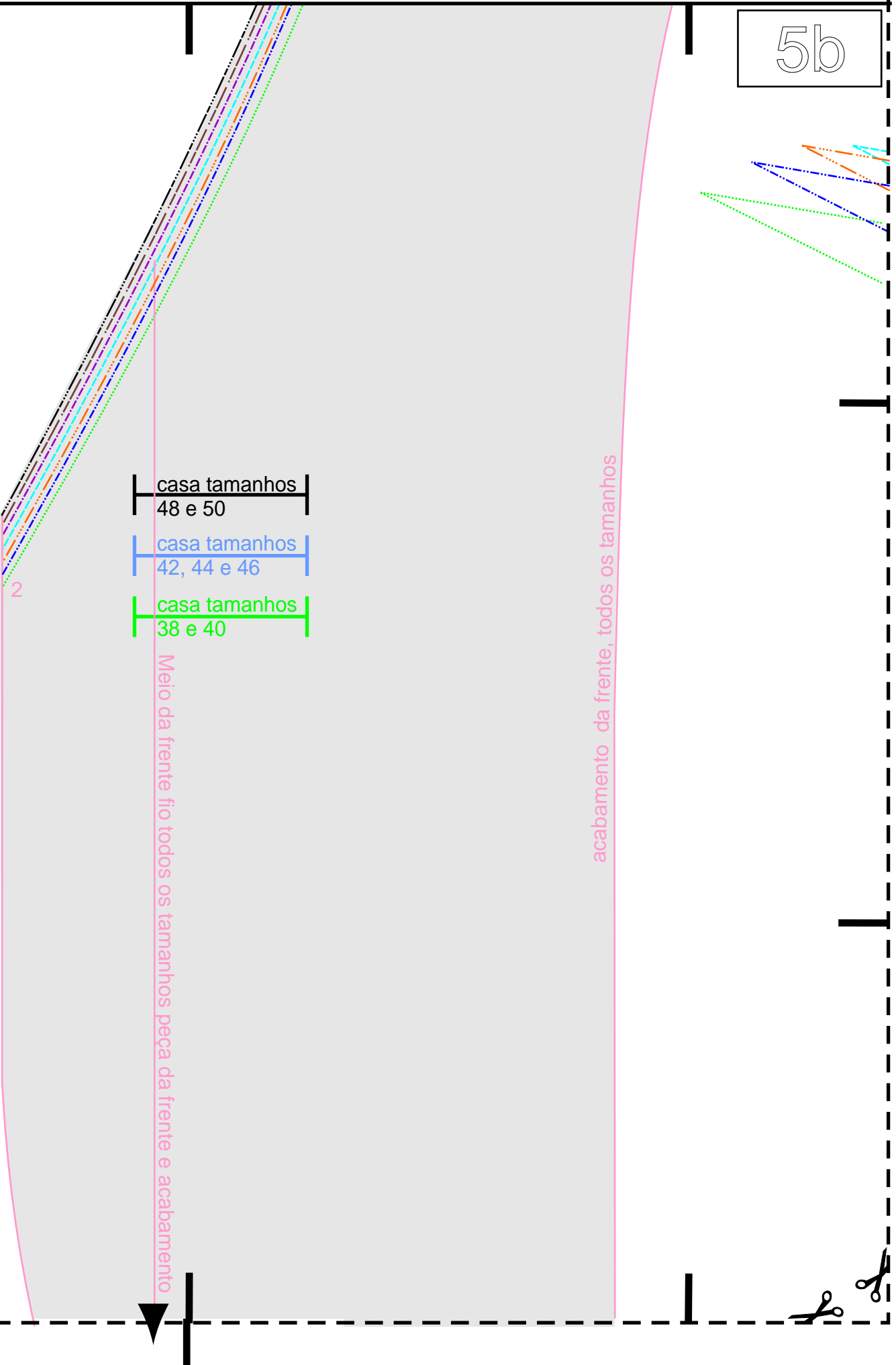
tamanhos do acabamento

4a

fio todos tamanhos do acabamento



5b



casa tamanhos  
48 e 50

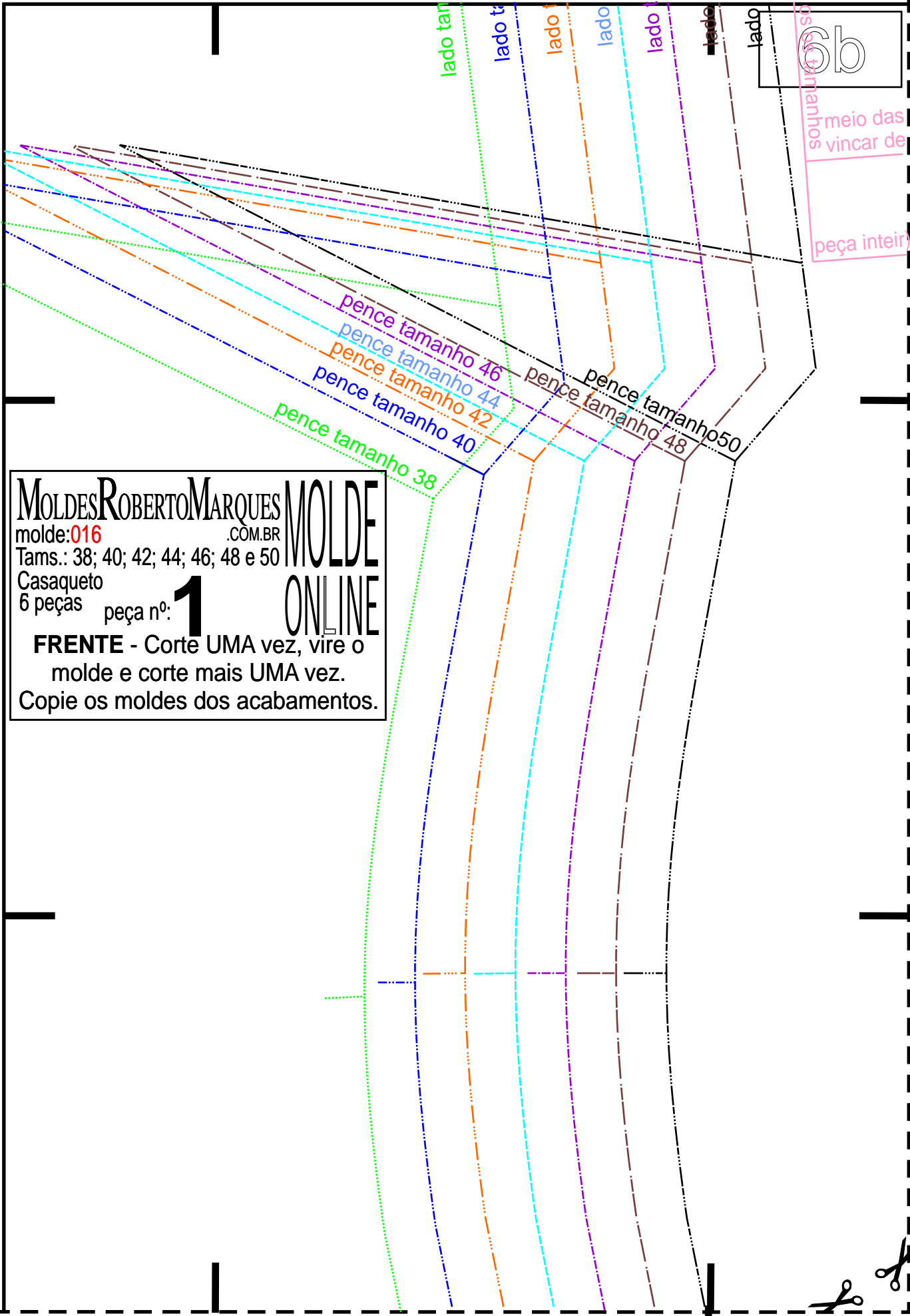
casa tamanhos  
42, 44 e 46

casa tamanhos  
38 e 40

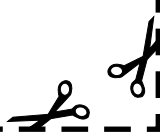
Meio da frente fio todos os tamanhos peça da frente e acabamento

acabamento da frente, todos os tamanhos

2



**MOLDES ROBERTO MARQUES** MOLDE  
molde: 016 .COM.BR ONLINE  
Tams.: 38; 40; 42; 44; 46; 48 e 50  
Casaqueto  
6 peças peça nº: **1**  
**FRENTE** - Corte UMA vez, vire o  
molde e corte mais UMA vez.  
Copie os moldes dos acabamentos.



costas (todos os tamanhos),  
umalado, para formar a prega

a (virar o molde por esta linha)

# MOLDES ROBERTO MARQUES

molde: 016 .COM.BR

Tams.: 38; 40; 42; 44; 46; 48 e 50

Casaqueto

6 peças

peça nº:

# 6

**Reforço do  
Embebiamento -  
Corte Duas vezes.**

# MOLDE ONLINE

7b

fio

ombro 1

vincar e costurar

4

4

4

4

4

4

4

lado tamanho 50

lado tamanho 48

lado tamanho 46

lado tamanho 44

lado tamanho 42

lado tamanho 40

lado tamanho 38



8b

MOLDES ROBERTO MARQUES .COM.BR  
molde: 016  
Tams.: 38; 40; 42; 44; 46; 48 e 50  
Casaqueto  
6 peças peça nº: **2**  
MOLDE ONLINE  
**COSTAS** - Corte UMA vez, vire o molde e corte mais UMA vez.  
Copie o molde do acabamento.

fio todos tamanhos



9c

acabamento c

cava da frente tam. 50

cava da frente tam. 48

cava da frente tam. 46

cava da frente tam. 44

cava da frente tam. 42

cava da frente tam. 40

cava da frente tam. 38

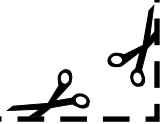
5

5

5

5

5



10c

a barra da frente todos os tamanhos

entretela todos os tamanhos

embeber de uma farpa a outra

embeber de uma farpa a outra

embeber de uma farpa a outra

embeber de uma farpa a outra

embeber de uma farpa a outra

embeber de uma farpa a outra

embeber de uma farpa a outra

embeber de uma farpa a outra

embeber de uma farpa a outra

embeber de uma farpa a outra

embeber de uma farpa a outra

embeber de uma farpa a outra

embeber de uma farpa a outra

embeber de uma farpa a outra

embeber de uma farpa a outra

embeber de uma farpa a outra

embeber de uma farpa a outra

embeber de uma farpa a outra

embeber de uma farpa a outra

embeber de uma farpa a outra

embeber de uma farpa a outra

embeber de uma farpa a outra

embeber de uma farpa a outra

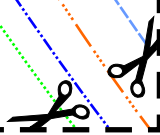
embeber de uma farpa a outra

embeber de uma farpa a outra

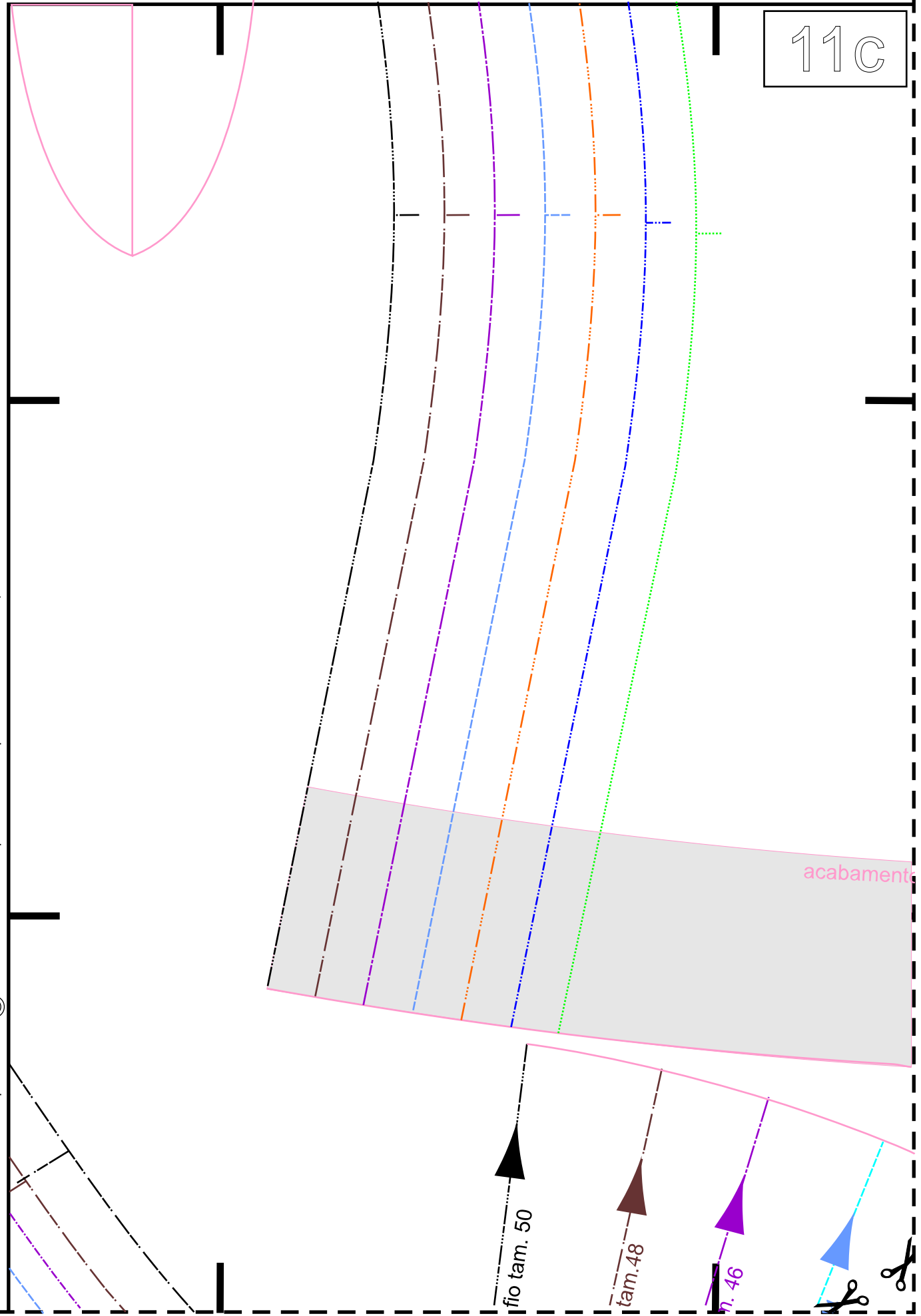
embeber de uma farpa a outra

embeber de uma farpa a outra

embeber de uma farpa a outra



11C



acabament

fio tam. 50

tam. 48

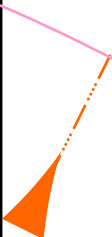
n. 46

C

12C

da barra das costas todos os tamanhos

Dobrar o acabamento por esta linha fio todos tamanhos



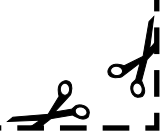
13d



para todos os tamanhos

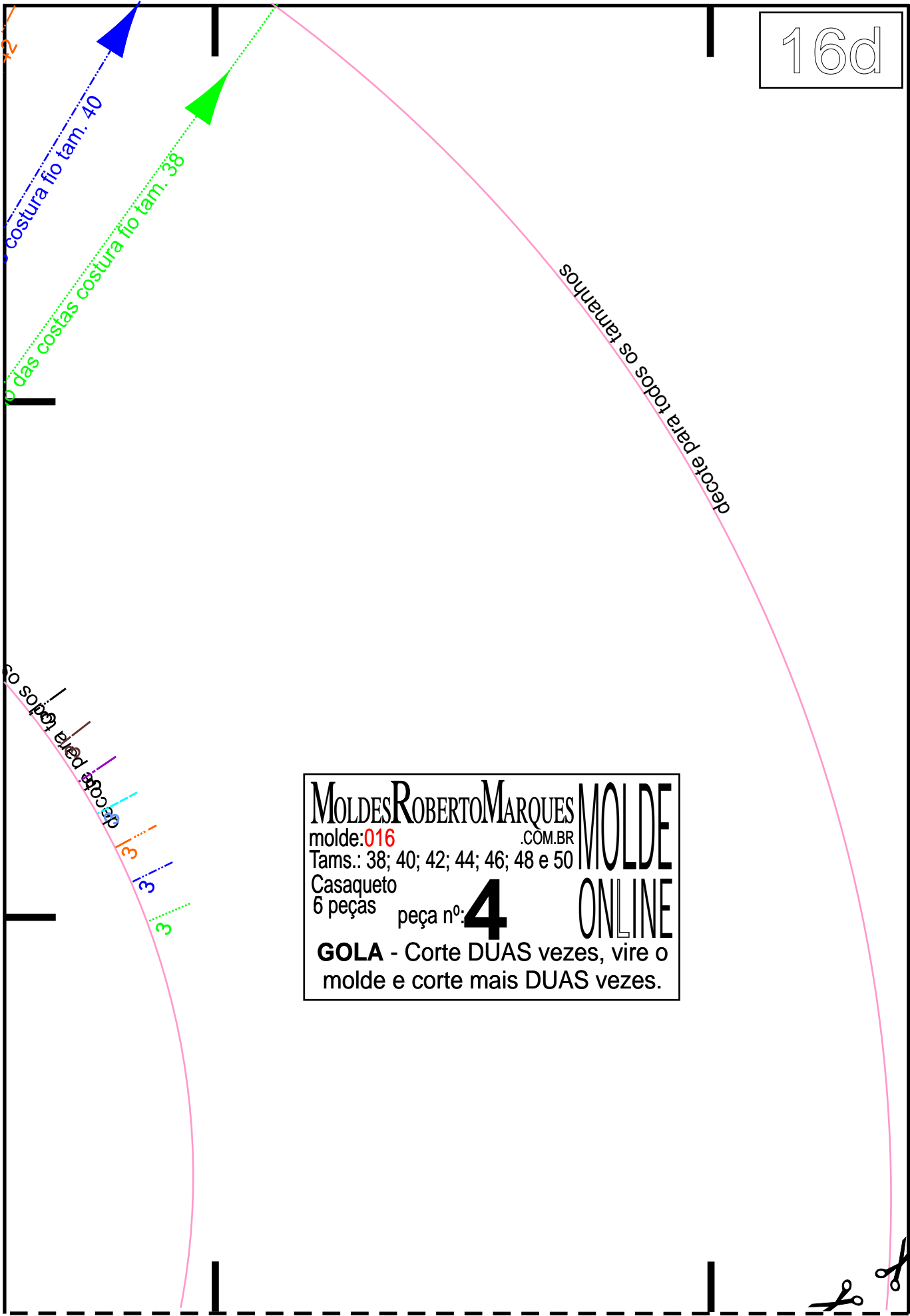
14d

MOLDES ROBERTO MARQUES  
molde: 016 .COM.BR  
Tams.: 38; 40; 42; 44; 46; 48 e 50  
Casaqueto  
6 peças peça nº: **5**  
**MOLDE ONLINE**  
**MANGA** - Corte UMA vez, vire o  
molde e corte mais UMA vez.



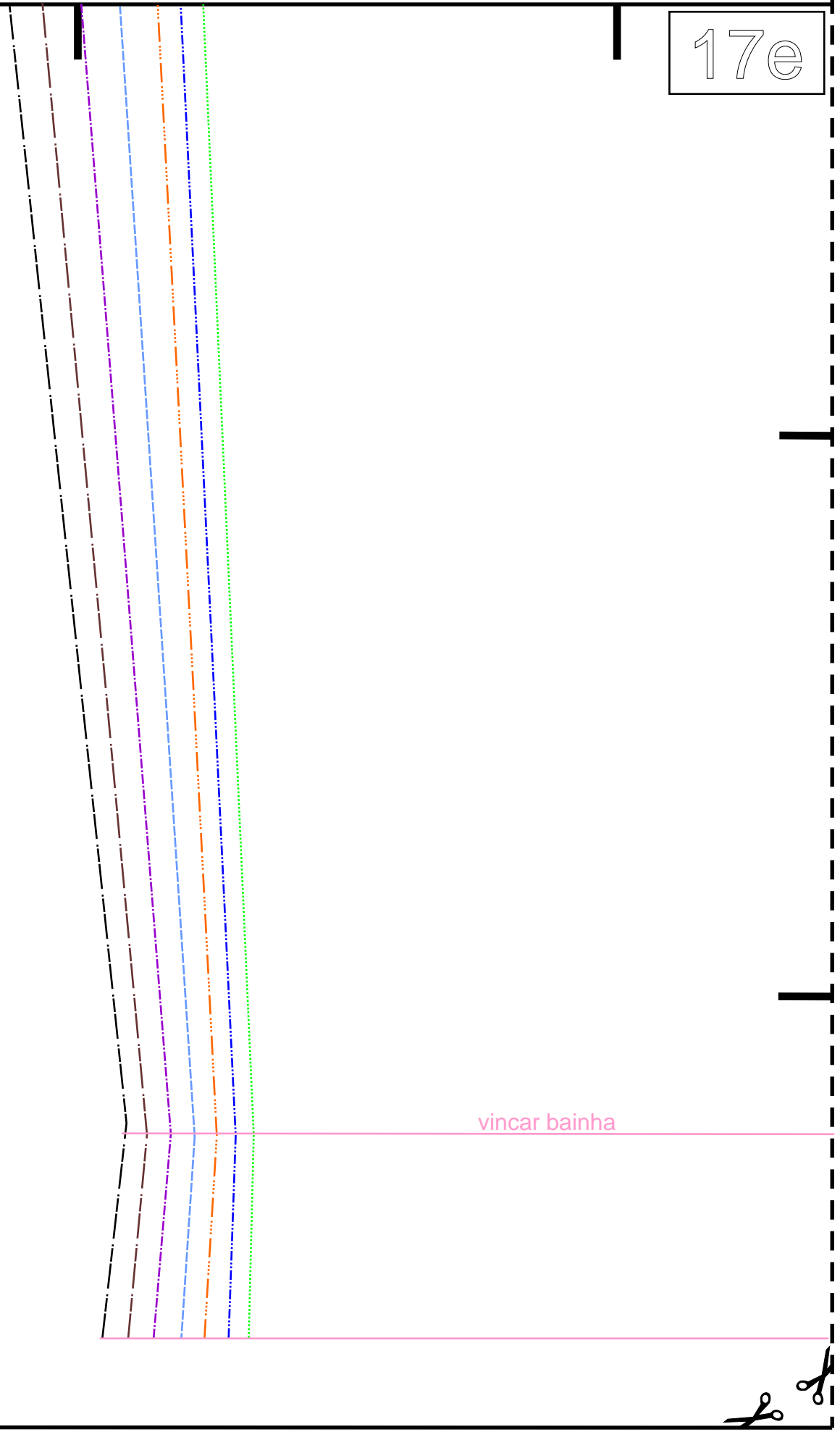


16d

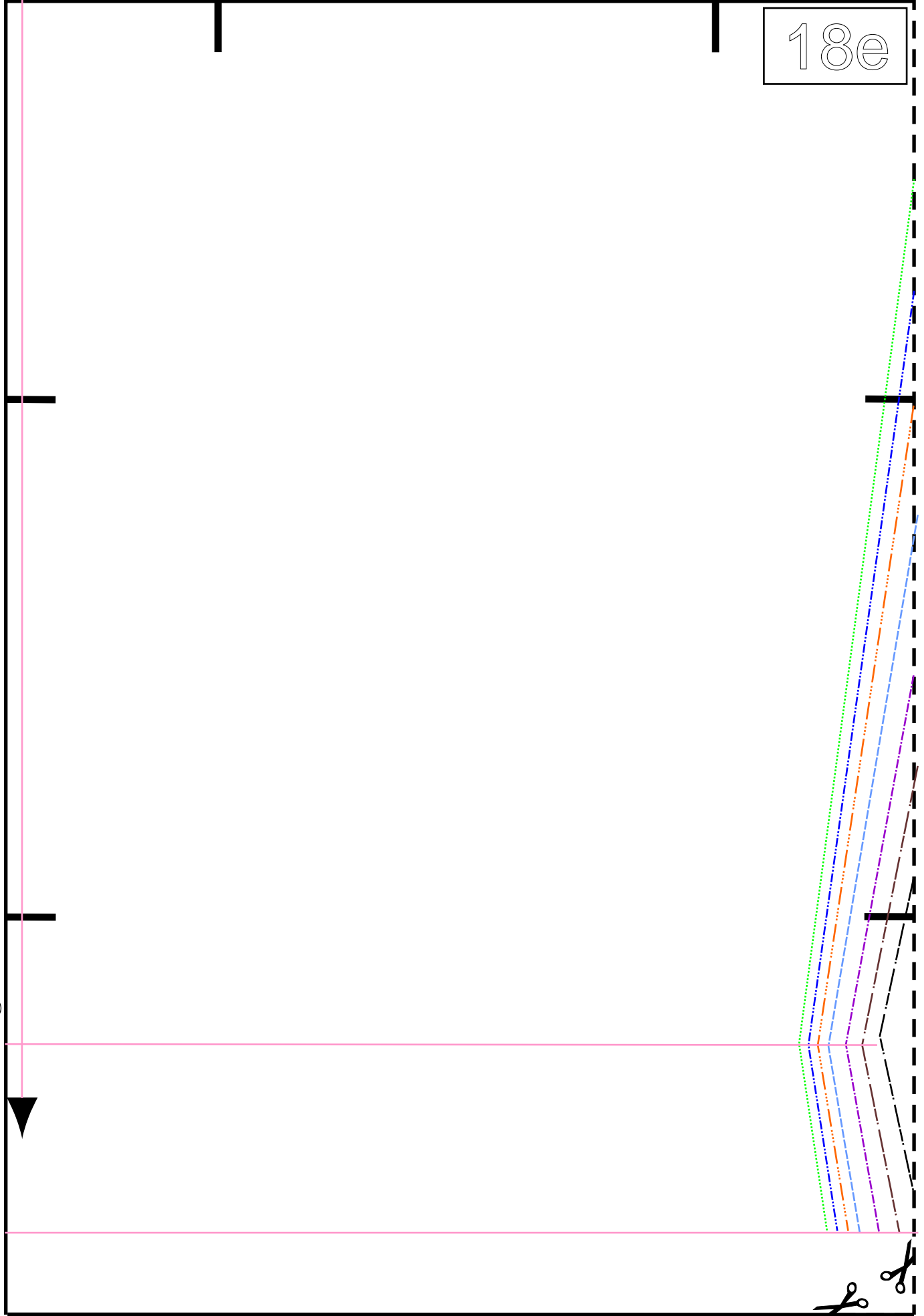


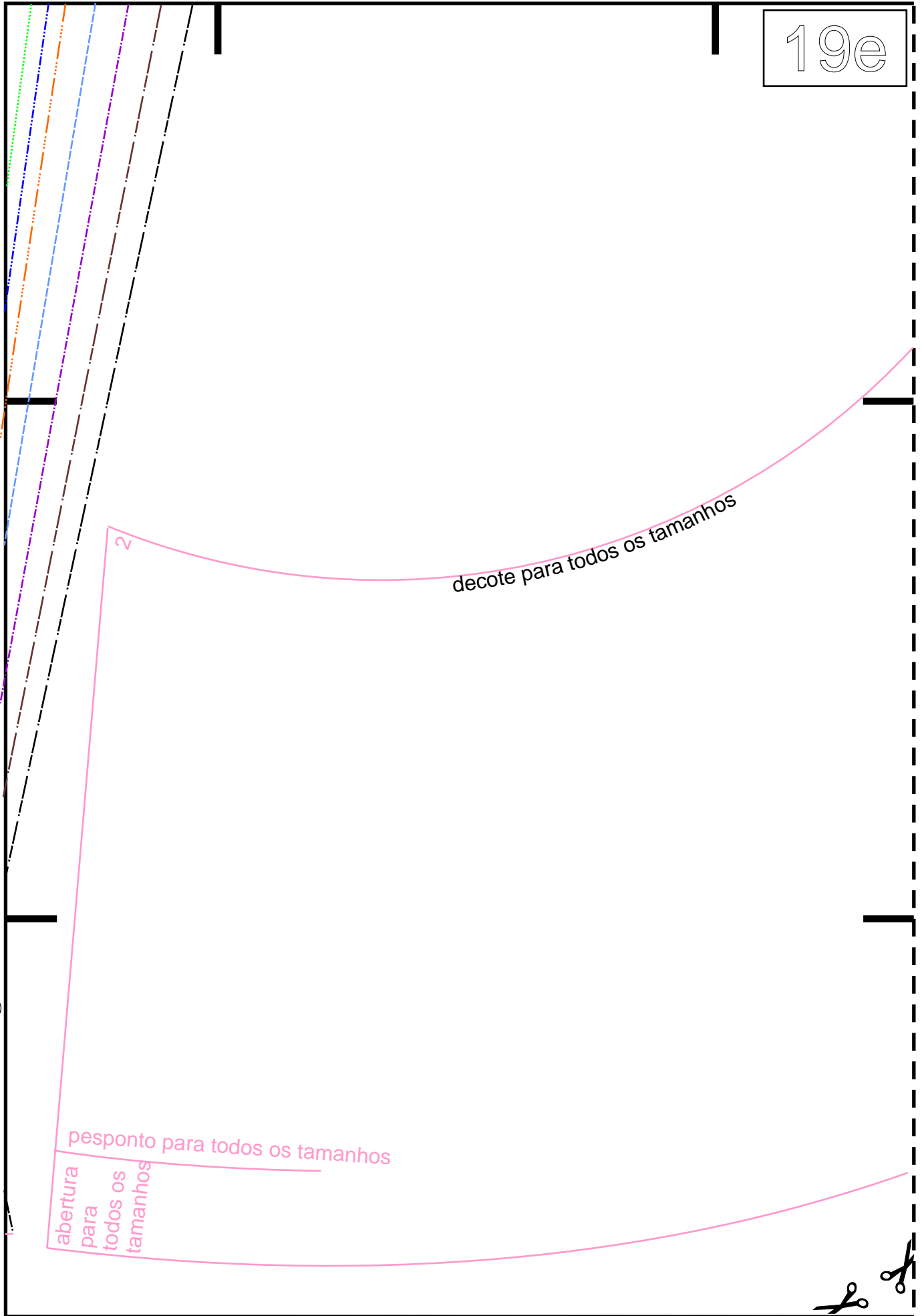
MOLDES ROBERTO MARQUES  
molde: 016 .COM.BR  
Tams.: 38; 40; 42; 44; 46; 48 e 50  
Casaqueto  
6 peças peça nº: **4**  
MOLDE ONLINE  
**GOLA** - Corte DUAS vezes, vire o molde e corte mais DUAS vezes.

17e



18e





20e

decote para todos os tamanhos

