

Confira periodicamente as medidas para saber, segundo a nossa *Tabela de medidas*, qual o tamanho do molde que você vai utilizar.

IMPORTANTE: Molde de Roupas Roberto Marques Todos os direitos reservados. É proibido qualquer tipo de reprodução comercial sem autorização por escrito da Molde de Roupas Roberto Marques Ltda.

SAIA COM PREGAS

A saia tem quatro pregas fêmeas na frente e quatro fêmeas nas costas. Ela é fechada com um zíper invisível, na lateral esquerda

FAÇA UMA PROVA antes de cortar no tecido definitivo. Saiba porque lendo antes, no Nosso Portal, na seção *Saiba Sobre...* "A Necessidade de se Fazer Uma Prova, Antes de Cortar no Tecido Definitivo"

ALGUMAS MANEIRAS DE IMPRIMIR

CLIQUE na página com o botão direito do mouse, na janela que abrir, procure a palavra imprimir ou clique no ícone da impressora na barra de ferramentas da sua Internet Explorer.

ATENÇÃO: nos gráficos, as cores são meramente ilustrativas. Você deverá usar os aviamentos (linhas, fios, botões etc.) de acordo com o seu modelo.

MATERIAL

TECIDO: Microfibra; Oxford; Veludo; Linho, Linhão ou Sarja.
AVIAMENTO: 1 zíper invisível de 20cm;
ENTRETELA TERMOCOLANTE (com 1,40m de largura):
tamanhos 38 e 40: 15cm;
tamanhos 42, 44 e 46: 30cm;
tamanhos 48 e 50: 35cm

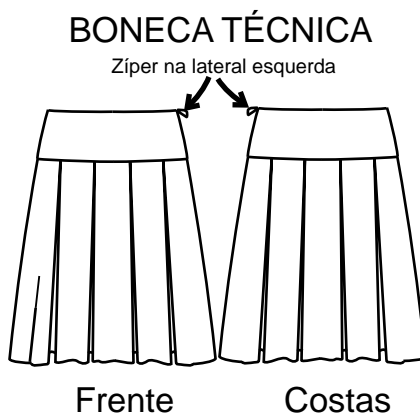
Observações:

Modelo cortado na altura da cintura.

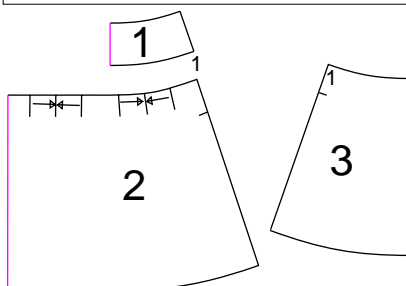
Cintura no molde:

Man. 38 = 70 cm
Man. 40 = 74 cm
Man. 42 = 78 cm
Man. 44 = 82 cm

Man. 46 = 86cm
Man. 48 = 90 cm
Man. 50 = 94 cm
Comprimento do modelo para todos os tamanhos: 64 cm, a partir da borda superior do cós.



MINIATURA DAS PEÇAS



TRAÇADO DAS PEÇAS

Veja o traçado e a cor em que foram desenhadas as peças do seu molde, de acordo com o tamanho escolhido.

38 -
40 -
42 -
44 -
46 -
48 -
50 -

CORTE

ATENÇÃO: não esqueça de dar folgas para as costuras e bainhas.

Corte o molde, no papel, pelas linhas traçadas com o tamanho desejado, para formar as peças separadas.

Planeje o corte observando os gráficos dos planos de corte (**logo abaixo**), antes de riscar o tecido.

O gasto com o tecido é sempre arredondado para um valor superior.

Não esqueça das folgas de costuras e bainhas.

Observe cuidadosamente a metragem referente ao tamanho utilizado.

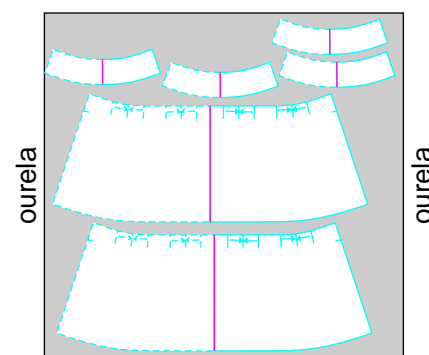
TECIDO

com 1, 50 m de largura;
TAMANHOS 38; 40; 42 e 44 = 1,55 m de comprimento.
TAMANHOS 46; 48 e 50 = 1,60 m de comprimento.

FORRO

com 1, 40 m de largura
TAMANHOS 38 e 40 = 0,60 m de comprimento.
TAMANHOS 42 = 0,70 m de comprimento.
TAMANHOS 44 e 46 = 0,90 m de comprimento.
TAMANHOS 48 e 50 = 1,10 m de comprimento.

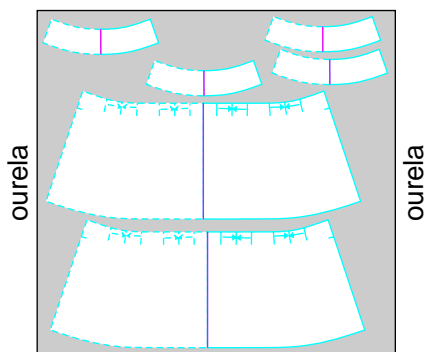
PLANO DE CORTE do tecido, dos Tamanhos 38; 40; 42; 44



1, 55 m com 1, 50 m

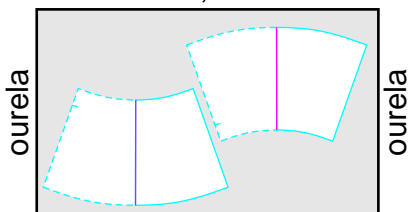
CONTINUA...

PLANO DE CORTE do tecido, dos Tamanhos 46; 48; 50



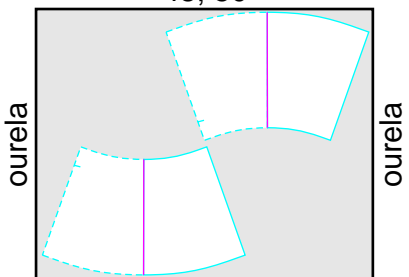
1, 60 m com 1, 50 m tecido

PLANO DE CORTE do forro, dos Tamanhos 38; 40



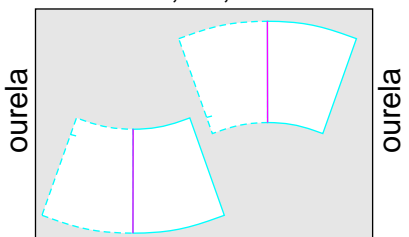
0,60 m com 1,40 m

PLANO DE CORTE do forro, dos Tamanhos 48; 50



1,10 m com 1,40 m

PLANO DE CORTE no forro, dos Tamanhos 42; 44; 46



tamanho 42= 0,70 m com 1,40 m
tamanho 44 e 46= 0,90 m com 1,40 m

1 -Pala (esta peça serve para frente, costas e forro, no tecido) -

Corte quatro vezes no tecido, virando o molde sobre a linha do meio. Duas dessas peças servirão de forro para a pala.

Corte duas vezes na entretela, virando o molde sobre a linha do meio.

Marque os meios das peças, com um pique na folga de costura.

ATENÇÃO

Veja na página 3 , como trabalhar com reforço (entretela).

2 - Parte inferior da peça (esta peça serve para frente e para as costas) - Corte duas vezes no tecido, virando o molde sobre a linha do meio.

Marque os meios das peças, com um pique na folga de costura.

Assinale as linhas das pregas e, no lado, esquerdo a indicação para a abertura da montagem do zíper.

3- Forro (esta peça serve para frente e para as costas) - Corte duas vezes no forro, vire o molde sobre a linha do meio.

Indique os meios das peças, com um pique na folga de costura.

Assinale, com piques, as linhas das pregas e, no lado esquerdo, a indicação para a abertura da montagem do zíper.

COSTURA

DÚVIDA NA MONTAGEM?

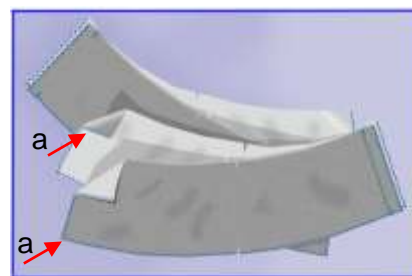
Se tiver qualquer dúvida quanto à montagem do “zíper invisível” ou da “bainha batida numa borda curva ou reta”, consulte, no nosso site, *Dicas para uma costura bem-feita com os Moldes on line*, na primeira página (capa). Lá você encontrará explicações e dicas.

MARQUE E CHULEIE

Marque os meios da frente e das costas com um pique na folga de costura.

Chuleie as bordas inferiores e laterais das palas e as partes inferiores da saia e do forro.

Observe estes detalhes nos próximos gráficos.

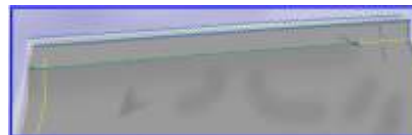


COSTURE

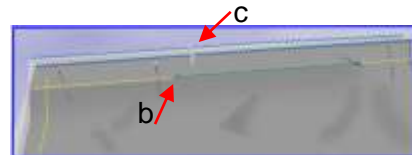
Junte as palas com uma costura por uma das laterais (lado direito sobre lado direito do tecido), duas a duas; as peças entretelas deverão ser unidas entre si. (setas A).

PREPARE A PARTE INFERIOR E O FORRO DA SAIA.

Junte as peças direito sobre direito com uma costura pelas laterais da peça.



Na lateral direita, comece costura na parte superior e termina na barra.



Na lateral esquerda, comece a costura 2 cm acima (seta B) da marcação do zíper. (seta C).

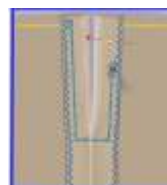
Abra as costura a ferro



ABRA AS COSTURAS A FERRO

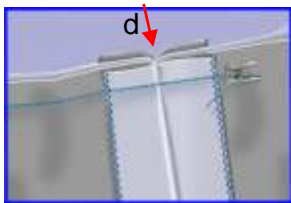
Abrir as costuras a ferro é passar o ferro, pelo avesso do tecido, marcando as folgas de costura.

As folgas ficarão abertas exatamente no local da costura de união das peças.



Costure no forro, rente a abertura do zíper, prendendo as folgas de costura.

MONTE A PALA NA PARTE INFERIOR



JUNTEAS PALAS

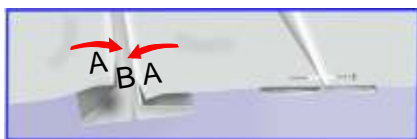
Junte as palas, direito sobre direito, com uma costura pelas bordas superiores.

Coincida as laterais já costuradas (seta D).



Bata a ferro as folgas de costuras da borda superior das palas sobre o avesso do forro da pala.

Com uma costura, prenda essas folgas sobre o forro da pala.



Vinque as pregas da parte inferior da saia, colocando A sobre B. Prenda com alfinete.

FAÇA AS BAINHAS (“Bainha Batida Numa Borda Curva ou Reta”)

Arremate as barras da parte inferior (peça 2) e do forro (peça 3) com uma bainha batida.

Monte, com uma costura, a parte externa da pala (não o forro) na borda superior da parte inferior da saia cortada no tecido (o lado direito sobre o lado direito).

Coincida as laterais costuradas e os meios da frente e das costas

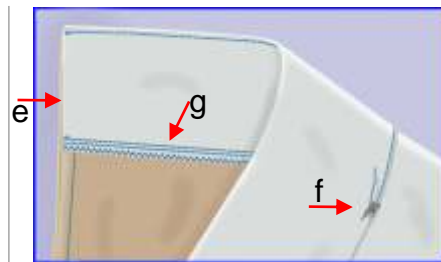
MONTE O ZÍPER INVISÍVEL

Monte o zíper invisível, na lateral esquerda.

Monte a parte do forro (parte entretelada da pala) na borda superior da parte inferior da saia cortada no forro; desta vez, o lado avesso sobre o lado avesso do tecido.

Coincida as laterais costuradas e os meios da frente e das costas e, principalmente, a abertura do zíper sobre o zíper montado no tecido.

Costure.



Volte o forro da pala para o avesso, sobre a montagem do zíper e sobre a própria montagem da pala na parte inferior.

Bata a ferro.

Embainhe a folga de costura do forro sobre a montagem do zíper (seta E).

Esta bainha pode ser presa de duas maneiras. Quem tem prática pode utilizar uma costura à máquina. Só serão presas as folgas de costura do forro da pala e as da montagem do zíper. A costura não aparece no lado direito da pala.

A maneira mais simples de prender a bainha é com pontos invisíveis feitos à mão.

Faça um pesponto, pelo lado direito, junto à borda da pala montada na parte inferior da saia (seta F), e prenda internamente a folga de costura do forro da pala (seta G).

FIM

COMO REFORÇAR (ENTRETELAR)

O reforço pode ser de entretela termocolante, entretela de algodão, organza, etc. Depende do modelo ou do tipo de tecido que você estiver trabalhando.

Reforço de entretela de algodão Corte o reforço de acordo com o fio da peça que será reforçada.

Depois do reforço preso com a costura de montagem, corte-o bem rente à costura ou rente à linha de vincar da bainha ou acabamento, quando houver.

Reforço com entretela termocolante - Faça uma prova com a entretela termocolante num pedaço do mesmo tecido em que ela será aplicada, principalmente se, por algum motivo, ela não for aplicada no forro e sim no avesso da peça. A prova mostrará se o tecido não enruga ou mancha.

Como usar o reforço termocolante Coloque a parte brilhante da entretela sobre o avesso do lugar que deverá ser reforçado. Ponha um pano sobre o reforço, para evitar sujar o ferro.

Com o ferro de passar regulado para passar seda ou lã, pressione o reforço sob o pano por uns 10 segundos, em vários locais.

Mude a posição do ferro e coloque-o bem junto ou mesmo sobre um trecho do local em que ele foi colocado anteriormente.

O importante é que nenhum trecho deixe de ser pressionado para que a peça fique totalmente colada.

A fim de evitar que o reforço descole, deixe que ele esfrie completamente para prosseguir com o trabalho.

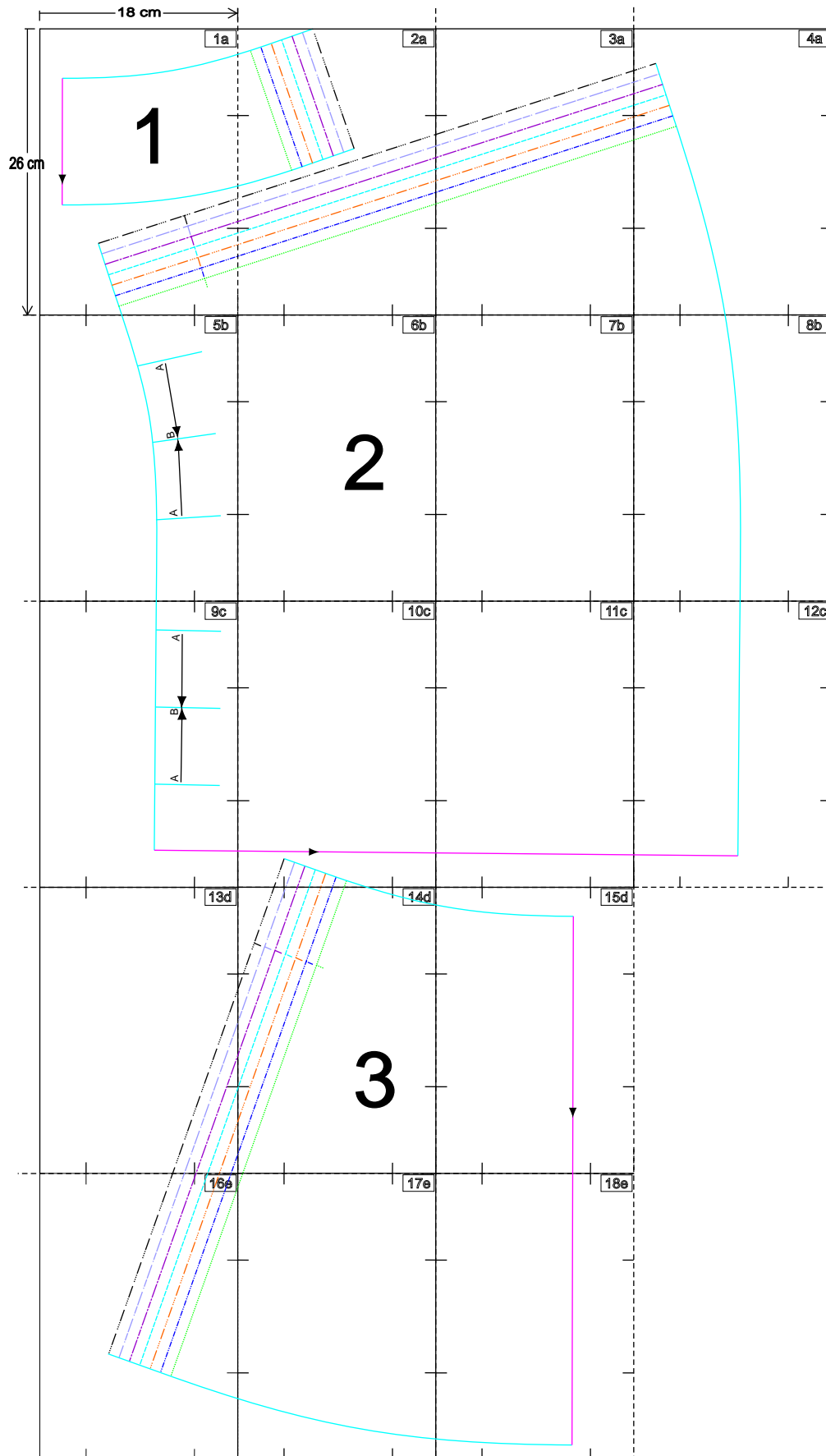
FIM

PLANO DO MOLDE ONLINE

MOLDESROBERTOMARQUES.com.br molde: S012 - tamanhos: 38; 40; 42; 44; 46; 48; 50

PLANO DO MOLDE (observe este gráfico e veja a ordem em que às partes do seu molde foram coladas e se não esta faltando nada.)

Confira sempre as medidas da área de impressão (18cm de largura por 26cm de altura). Qualquer dúvida consulte, no portal, "Introdução ao Molde OnLine".

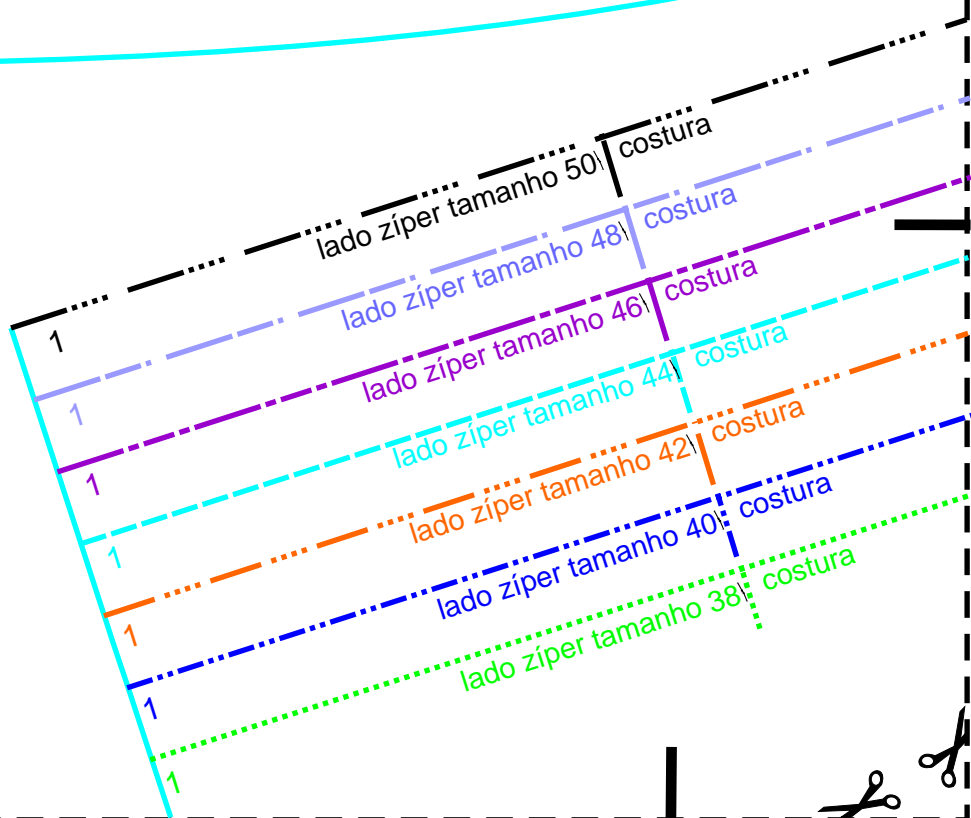


1a

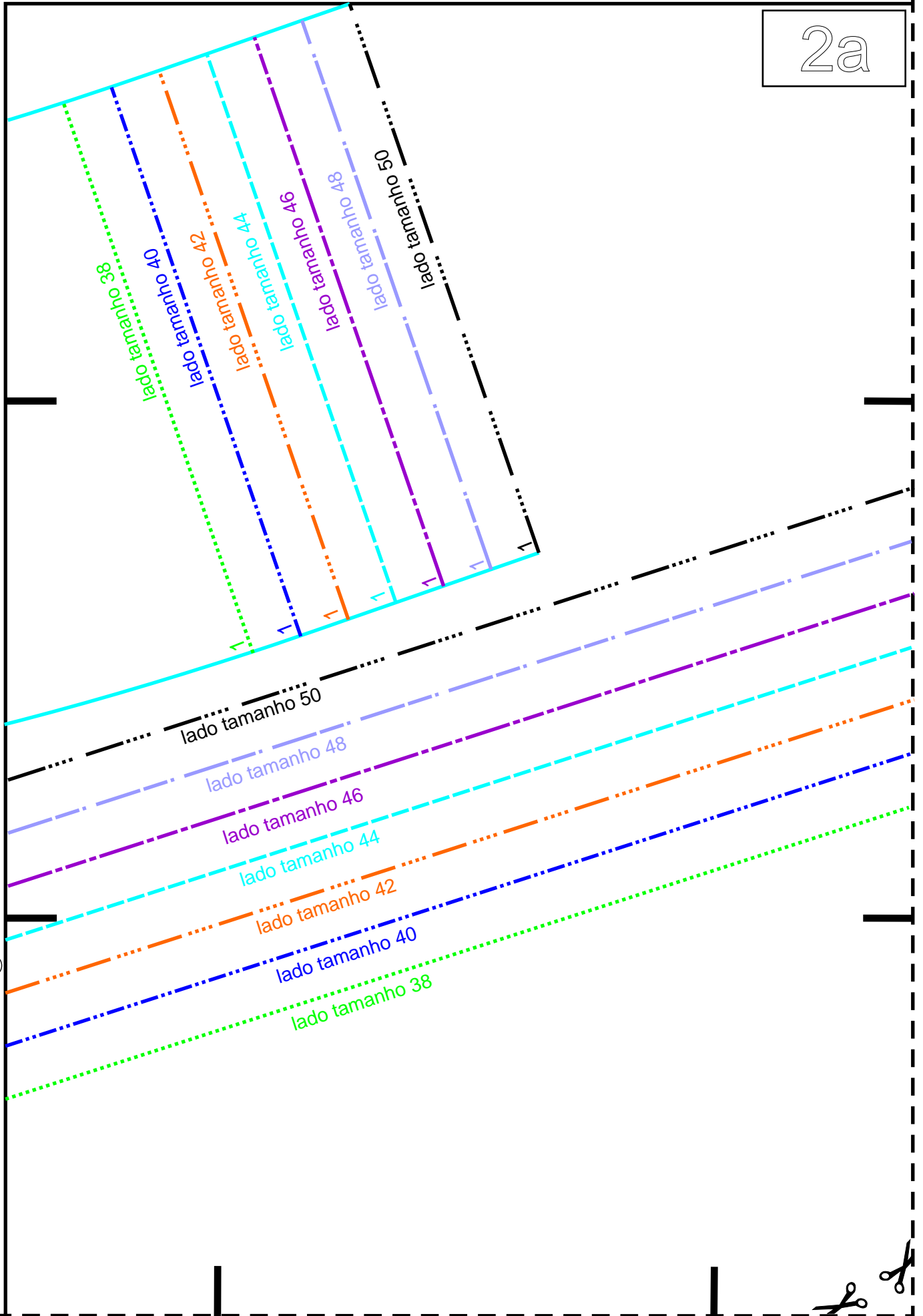
borda superior da pala, todos os tamanhos

meio da frente, meio das costas, dobra do tecido, fio para todos os tamanhos vire a peça sobre está linha para formar uma peça inteira

MOLDES ROBERTO MARQUES MOLDE
molde: S012 .COM.BR
Tams.: 38; 40; 42; 44; 46; 48 e 50
Saia Com Pregas
3 peças peça nº: **1** ONLINE
PALA - Corte quatro vezes, vire o
molde pela linha do meio



2a



lado tamanho 38

lado tamanho 40

lado tamanho 42

lado tamanho 44

lado tamanho 46

lado tamanho 48

lado tamanho 50

lado tamanho 50

lado tamanho 48

lado tamanho 46

lado tamanho 44

lado tamanho 42

lado tamanho 40

lado tamanho 38

3a



5b

vincar prega, todos os tamanhos
dobre esta linha sobre a linha B

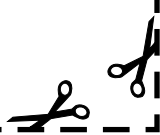
A

B

A

vincar prega, todos os tamanhos
dobre esta linha sobre a linha B

borda superior da parte inferior,
todos os tamanhos

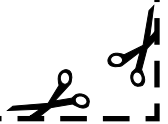


6b

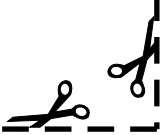
MOLDES ROBERTO MARQUES MOLDE
molde: S012 .COM.BR
Tams.: 38; 40; 42; 44; 46; 48 e 50
Saia Com Pregas
3 peças peça nº: **2** ONLINE
PARTE INFERIOR - Corte duas
vezes, vire o molde pela
linha do meio



7b



8b



9c

vincar prega, todos os tamanhos
dobre esta linha sobre a linha B



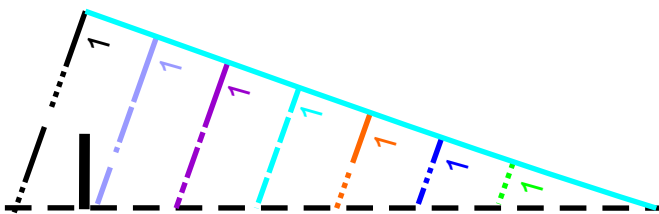
vincar prega, todos os tamanhos
dobre esta linha sobre a linha B



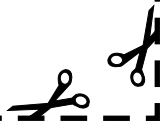
10c

meio da frente ou meio das costas - dobra do tecido - todos os tamanhos
vire a peça sobre está linha para formar uma peça inteira

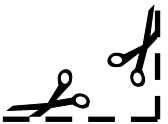
fio da peça



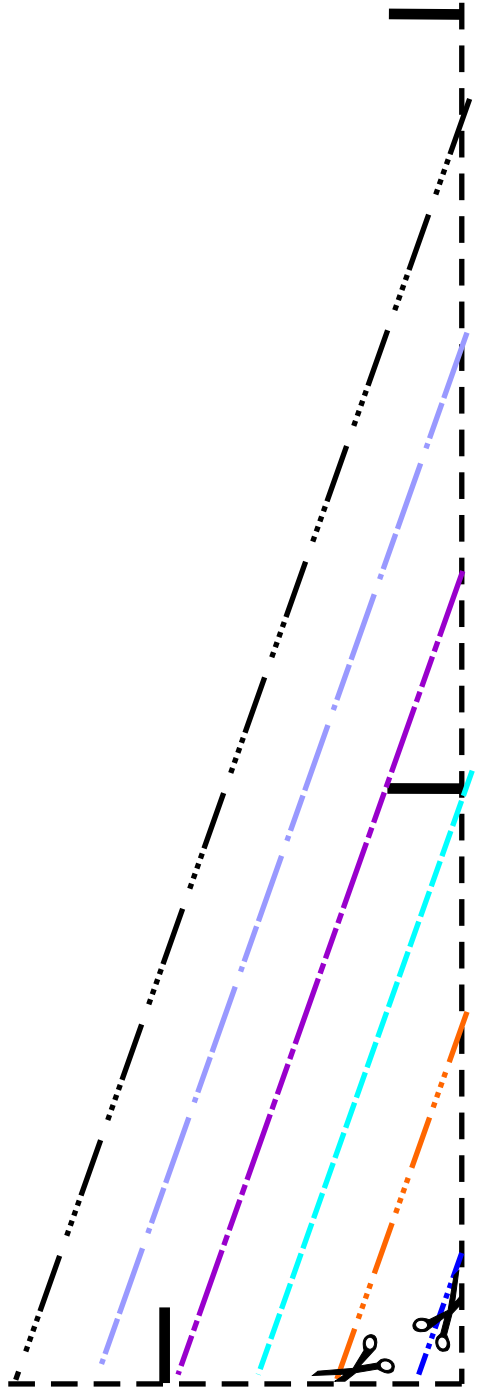
11C



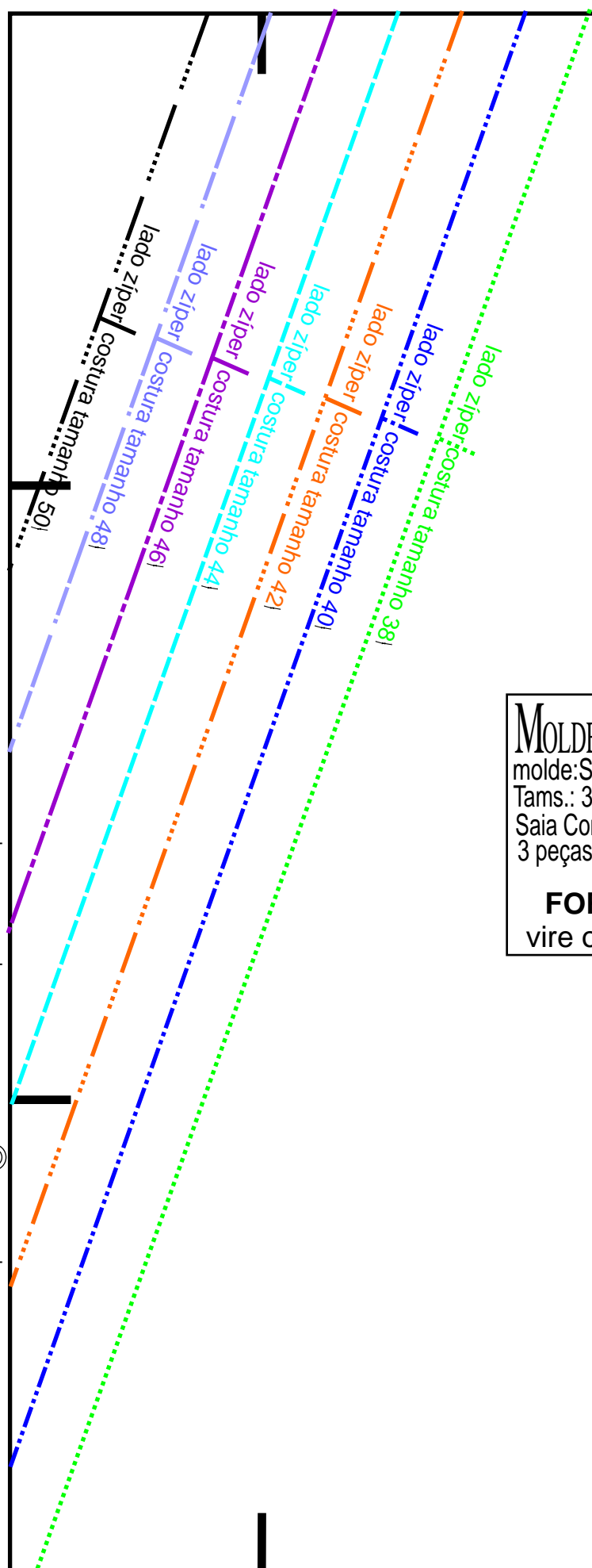
12C



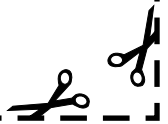
13d



14d



MOLDES ROBERTO MARQUES MOLDE
molde: S012 .COM.BR
Tams.: 38; 40; 42; 44; 46; 48 e 50
Saia Com Pregas **3** ONLINE
3 peças peça nº: **3**
FORRO - Corte duas vezes,
vire o molde pela linha do meio

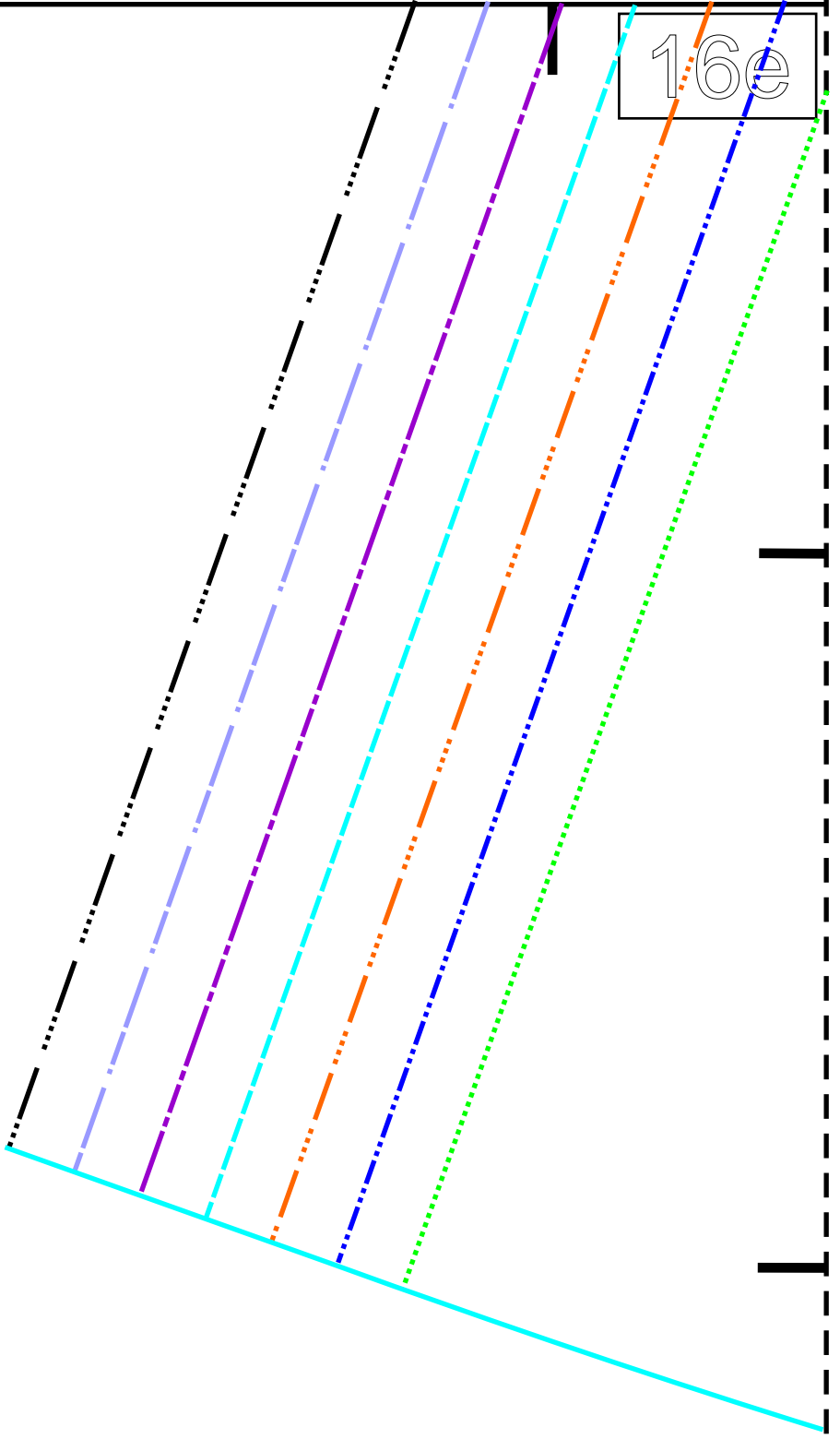


15d

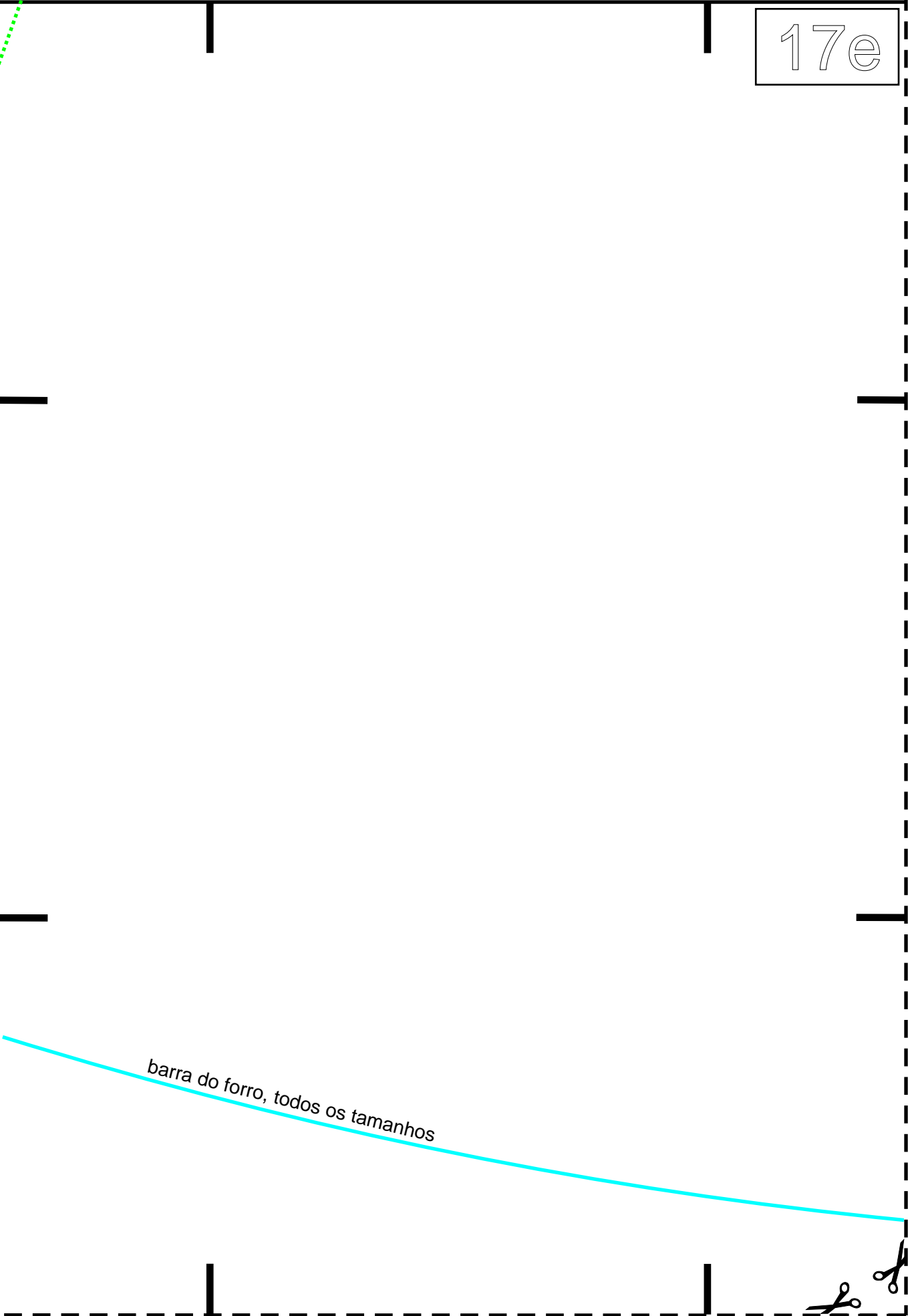
borda superior do forro, todos os tamanhos

meio da frente ou meio das costas - dobra do tecido - todos os tamanhos fio da peça
vire a peça sobre esta linha para formar uma peça inteira

16e



17e



barra do forro, todos os tamanhos

18e

