

Confira periodicamente as medidas para saber, segundo a nossa *Tabela de medidas*, qual o tamanho do molde que você vai utilizar.

IMPORTANTE: Molde de Roupas Roberto Marques Todos os direitos reservados. É proibido qualquer tipo de reprodução comercial sem autorização por escrito da Molde de Roupas Roberto Marques Ltda.

Vestido Com Decote Sensual

Se quiser a sensualidade do decote e só regular o elástico na hora da montagem.

Você poderá não saber, mais vai despertar sentimentos. Boa sorte.

FAÇA UMA PROVA antes de cortar no tecido definitivo. Saiba porque lendo antes, no Nosso Portal, na seção *Saiba Sobre...* "A Necessidade de se Fazer Uma Prova, Antes de Cortar no Tecido Definitivo"

ALGUMAS MANEIRAS DE IMPRIMIR

CLIQUE na página com o botão direito do mouse, na janela que abrir, procure a palavra imprimir ou clique no icone da impressora na barra de ferramentas da sua Internet Explorer.

ATENÇÃO: nos gráficos, as cores são meramente ilustrativas. Você deverá usar os aviamentos (linhas, fios, botões etc.) de acordo com o seu modelo.

MATERIAL

TECIDO: Cambraia de linho; viscolycra ou jersey de seda. Saiba Sobre, Stretch ou malha", no nosso site. Vá no link lateral "Saiba Sobre...". No índice, clique em, " O Básico sobre Stretch ou Malha".

AVIAMENTO:

ENTRETELA TERMOCOLANTE

Para todos os tamanhos:

30cm com 90cm de largura

ELÁSTICO PARA O DECOTE DAS COSTAS (com 3cm de largura) -

Man. 36 = 35 cm

Man. 38 = 39 cm

Man. 40 = 43 cm

Man. 42 = 47cm

Man. 44 = 51 cm

Man. 46 = 55 cm

Man. 48 = 59 cm

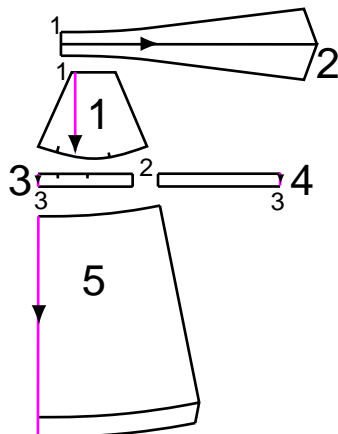
Comprimento do modelo para todos os tamanhos:
44 cm, a partir da cintura.

BONECA TÉCNICA



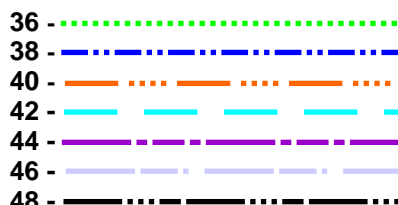
Fronte Costas

MINIATURA DAS PEÇAS



TRAÇADO DAS PEÇAS

Veja o traçado e a cor em que foram desenhadas as peças do seu molde, de acordo com o tamanho escolhido.



CORTE

ATENÇÃO: não esqueça de dar folgas para as costuras e bainhas. Na viscolycra e no jersey não é necessário bainha. Corte o molde pela linha da vincar bainha.

Nota: nestes tecido, faça, no máximo, uma bainha de lenço ou uma bainha batida fina.

Corte o molde, no papel, pelas linhas traçadas com o tamanho desejado, para formar as peças separadas.

Planeje o corte observando os gráficos dos planos de corte (**logo abaixo**), antes de riscar o tecido.

O gasto com o tecido é sempre arredondado para um valor superior.

Observe cuidadosamente a metragem referente ao tamanho utilizado.

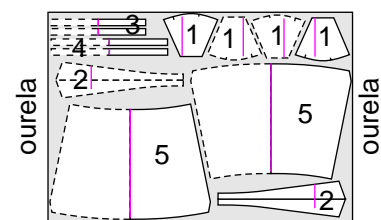
TECIDO

com 1,50 m de largura;

TAMANHOS 36; 38; 40; 42 e 44 = 1,10 m de comprimento.

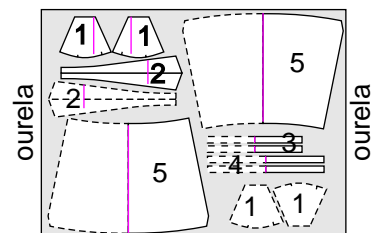
TAMANHOS 46 e 48 = 1,20 m de comprimento.

PLANO DE CORTE do tecido, dos Tamanhos 36; 38; 40; 42 e 44



1,10 m com 1,50 m de largura

PLANO DE CORTE do tecido, dos Tamanhos 46 e 48



1,20 m com 1,50 m de largura

CONTINUA...

CONTINUAÇÃO...

NOTA.: corte as peças obedecendo ao plano de corte.

PEÇA 1 - BUSTIÊ - Corte duas vezes, vire o molde e corte mais duas vezes. Duas, destas peças, servirão de forro.

PEÇA 2 - ALÇA - Corte duas vezes no tecido e na entretela.

PEÇA 3 - CÓS DE FRENTE - Corte duas vezes, virando o molde pela linha do meio. Uma das peças servirá de forro.

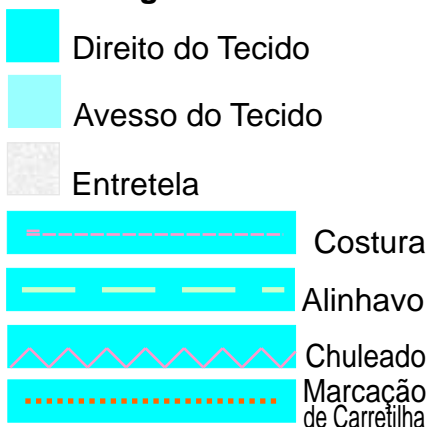
PEÇA 4 - CÓS DAS COSTAS - Corte duas vezes, virando o molde pela linha do meio. Uma das peças servirá de forro.

PEÇA 5 - PARTE INFERIOR DA FRENTE E DAS COSTAS - Corte duas vezes, virando o molde pela linha do meio.

NOTA: na viscolycra e no jersey corte o molde pela linha de vincar da bainha. Neste tecido não é necessário bainha.

COSTURA

Confecções dos nossos gráficos



DÚVIDAS ?

Se você tiver dúvidas sobre como entretela ou como franzir?

Clique no nosso Site, na primeira página, no link: *Dica Para Uma Costura Bem Feita Com os MOLDES ONLINE*. Abrirá a página do índice. Escolha a sua dica.

AS FOLGAS E A COSTURA

Deixe 1 cm de folga para as costuras. Você vai juntar as bordas das peças e costurar 1 cm para dentro.

CHULEIE

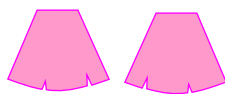
Na **Cambraia**, (na viscolycra e no Jersey, não é necessário) chuleie as bordas inferiores do cós da frente e do cós das costas e as bordas laterais e inferior das peças da partes inferiores (peça 5)

FAÇA PIQUES

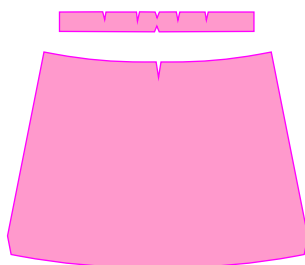
Faça **piques**, nas farpas (pequenos riscos) traçadas juntos as bordas do molde.

Estes **piques** não podem ultrapassar a linha de costura.

Bustiês



Peças da frente

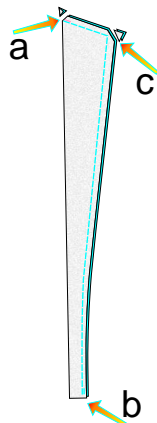


Peças das costas



Observe no gráfico acima, onde foram feito os piques.

PREPARE AS ALÇAS



Entretela as alças (peças 2).

Vinque as alças, direito sobre direito, pela linha indicada.

Costure pela borda lateral superior – comece rente a borda vincada (seta A) - e termine na inferior (mais estreita seta B).

Deixe esta borda sem costura.

Elimine os tecidos dos cantos (setas A e C)

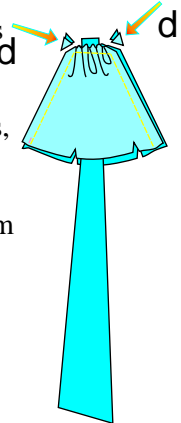
Vire as alças para o direito.

Bata a ferro.

JUNTE BUSTIÊ E ALÇA

Junte as peças dos bustiês, duas a duas, direito sobre direito e, entre elas, coloque a borda mais estreita da alça, de acordo com a numeração de montagem.

Uma das peças do bustiê servirá de “forro”.



Franza as bordas – as duas, juntas – dos bustiês até chegar à largura da alça.

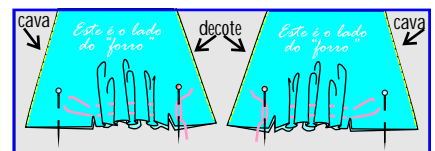
Costure as bordas laterais e a borda superior – franzida – prendendo a alça.

Deixe a borda inferior do bustiê, se costurar.

Faça **piques** nos cantos (setas d).

Prenda as folgas de costuras laterais da montagem do bustiês sobre a peça que servirá de “forro” para o bustiê.

IMPORTANTE: não deixe esta costura prender a parte externa do bustiê. Ela não deverá aparecer quando as peças estiverem montadas.



Observe o gráfico e confira se as costuras ficaram na parte interna, depois que as peças estiverem unidas; os decotes devem coincidir e as cavas devem ficar para fora.

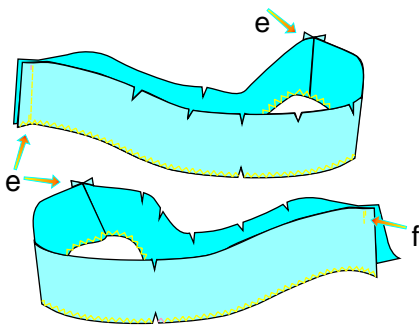
Se houver dificuldade para realizar este tipo de acabamento, não faça esta costura, apenas prenda as folgas de costura. Isso não comprometerá a qualidade do seu modelo.

Volte o bustiê para o direito. Ficando avesso sobre avesso.

Bata a ferro as costuras.

CONTINUA...

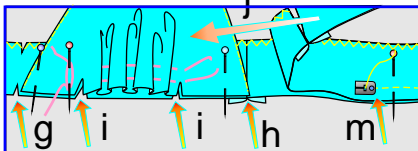
CONTINUAÇÃO...



JUNTE O CÓS DA FRENTE COM OS CÓS DAS COSTAS

Junte as peças, frente e costas, direito sobre direito, com uma costura pelas laterais (setas E).
Una uma das laterais pela borda superior - borda não chuleada - com uma costura de meio centímetro (seta F).

Esta peça será o “forro” do cós



MONTE O BUSTIÊ NO CÓS

Junte a borda não costurada do bustiê sobre o direito da borda não chuleada do cós (esta peça do cós deverá ter as laterais completamente costuradas, não é o “forro” do cós.).

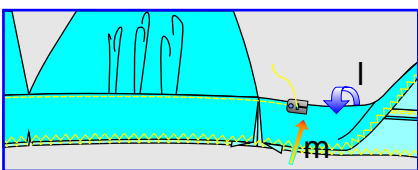
Coincida a ponta do decote com o pique do meio da frente do cós (seta G) e a ponta da cava com a lateral do cós (seta H).

Franza o lugar indicado no bustiê, entre os piques, o suficiente para estes piques considerem com os piques do cós (setas I).

Coloque o direito da outra tira do cós (“forro”) sobre o direito da tira do cós com o bustiê. Igualando as bordas não chuleadas (seta J).

Faça coincidir as laterais, meios da frente e meios das costas das tiras.

Costure (seta M), unindo as bordas não chuleadas, prenda assim os bustiês nas tiras do cós



Vire as tiras dos coses, avesso sobre avesso (seta L).

Bata a ferro.

Costure rente a borda superior (seta M).

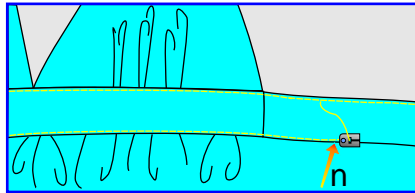
PARTE INFERIORES – FRENTE E COSTAS (PEÇA 5)

Junte as peças inferiores com uma costura pelas laterais.

Monte a borda chuleada do cós sobre a borda superior das parte inferiores (peça 5), direito sobre direito.

Coincida as laterais, meios da frente e meios das costas.

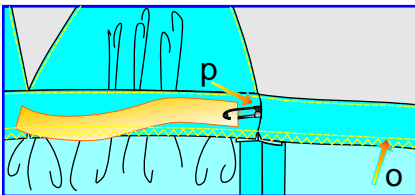
Costure.



Finalize a montagem do cós

Bata o “forro” do cós sobre a montagem dos coses com as partes inferiores.

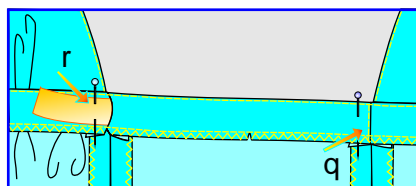
Costure, pelo direito, rente a montagem do cós com as partes inferiores (seta N)...



...esta costura irá, pelo avesso, prender o “forro” do cós (seta O).

Monte o elástico

Introduza a tira de elástico pela a abertura que ficou na lateral do “forro” (seta P).



Prenda, com uma costura, a ponta do elástico na outra lateral do cós (seta Q).

Ajuste o elástico, na prova.

Puxe o trecho da tira de elástico, que ficou para fora da abertura (seta R) até chegar ao ajuste desejado.

Finalize costurando esta ponta na lateral aberta do “forro” do cós.

BAINHA

Vinque a bainha pela linha indicada.

Bata a ferro.

Prenda a bainha, primeiro com a alinhavos e, em seguida, com uma costura rente ao chuleado.

FIM

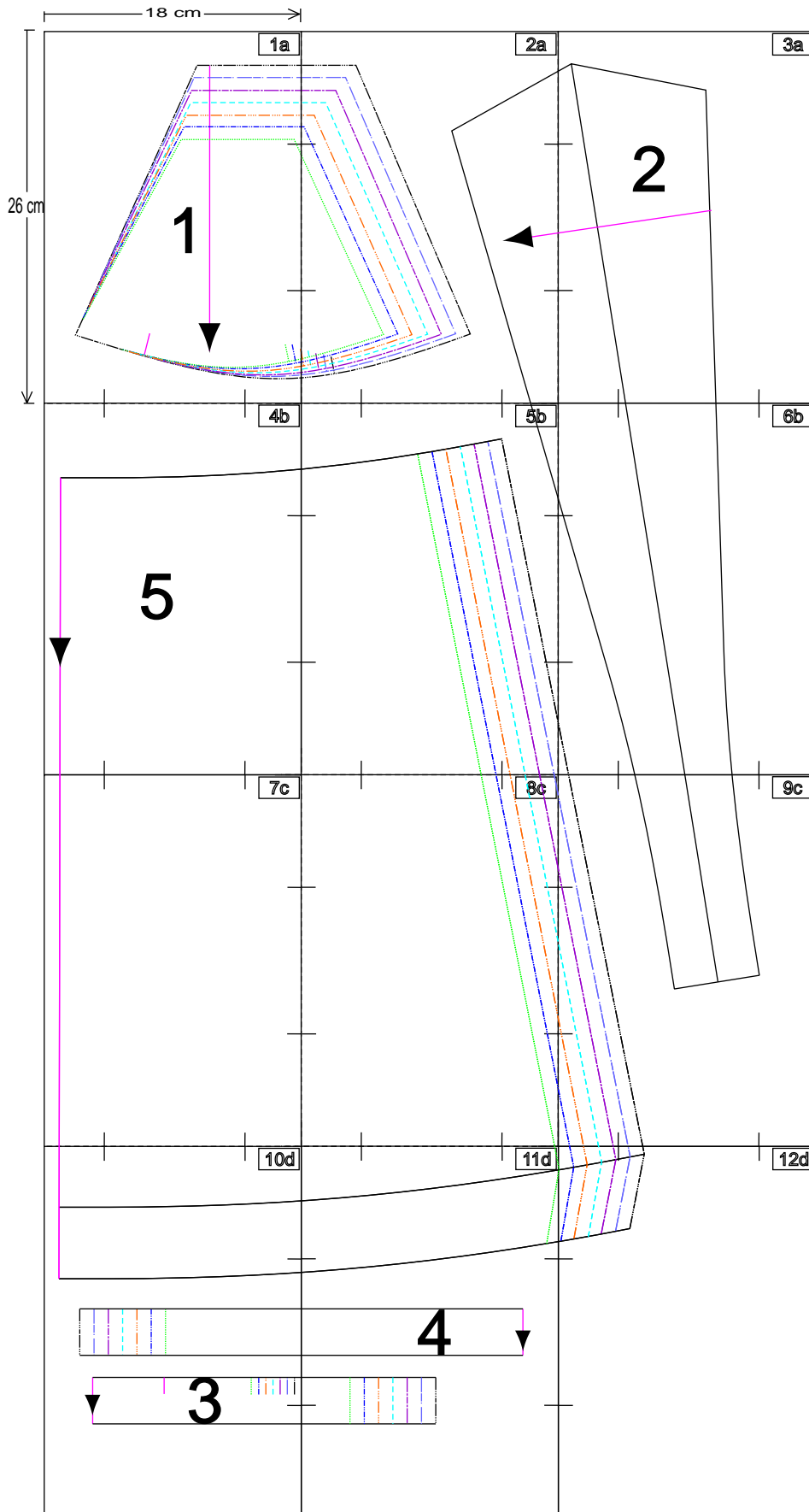
PLANO DO MOLDE ONLINE

MOLDESROBERTOMARQUES.com.br

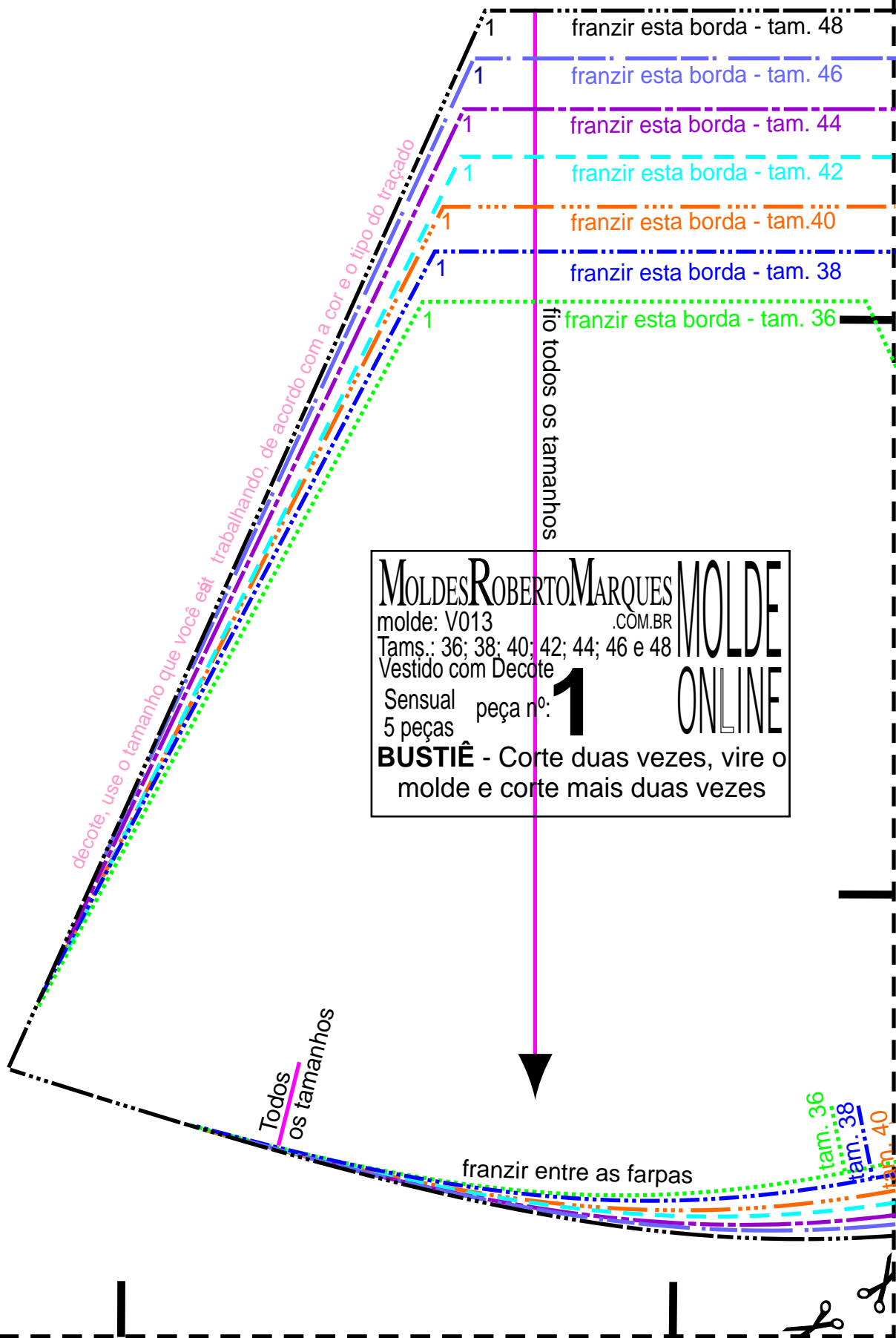
molde: **V013** - tamanhos: 36; 38; 40; 42; 44; 46 e 48

PLANO DO MOLDE (observe este gráfico e veja a ordem em que às partes do seu molde foram coladas e se não esta faltando nada.)

Confira sempre as medidas da área de impressão (18cm de largura por 26cm de altura). Qualquer dúvida consulte, no portal, "Introdução ao Molde OnLine".

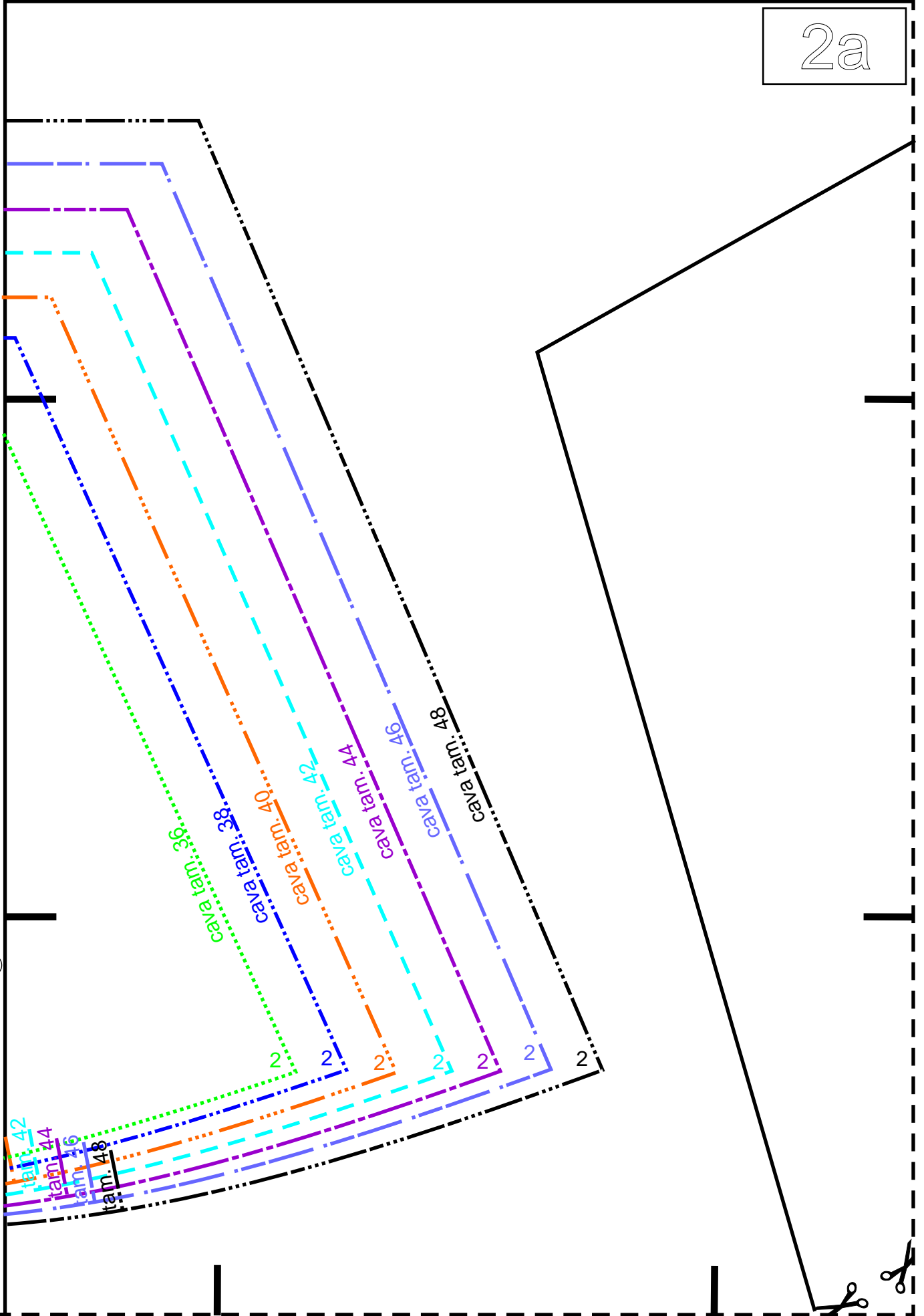


1a



MOLDES ROBERTO MARQUES MOLDE
molde: V013 .COM.BR
Tams.: 36; 38; 40; 42; 44; 46 e 48
Vestido com Decote
Sensual peça nº: **1**
5 peças
BUSTIÊ - Corte duas vezes, vire o
molde e corte mais duas vezes

2a



3a

MOLDES ROBERTO MARQUES MOLDE
molde: V013 .COM.BR
Tams.: 36; 38; 40; 42; 44; 46 e 48
Vestido com Decote
Sensual peça nº: **2** ONLINE
5 peças
Alça (peça para todos os tamanhos) -
Corte duas vezes.

fio todos os tamanhos



4b

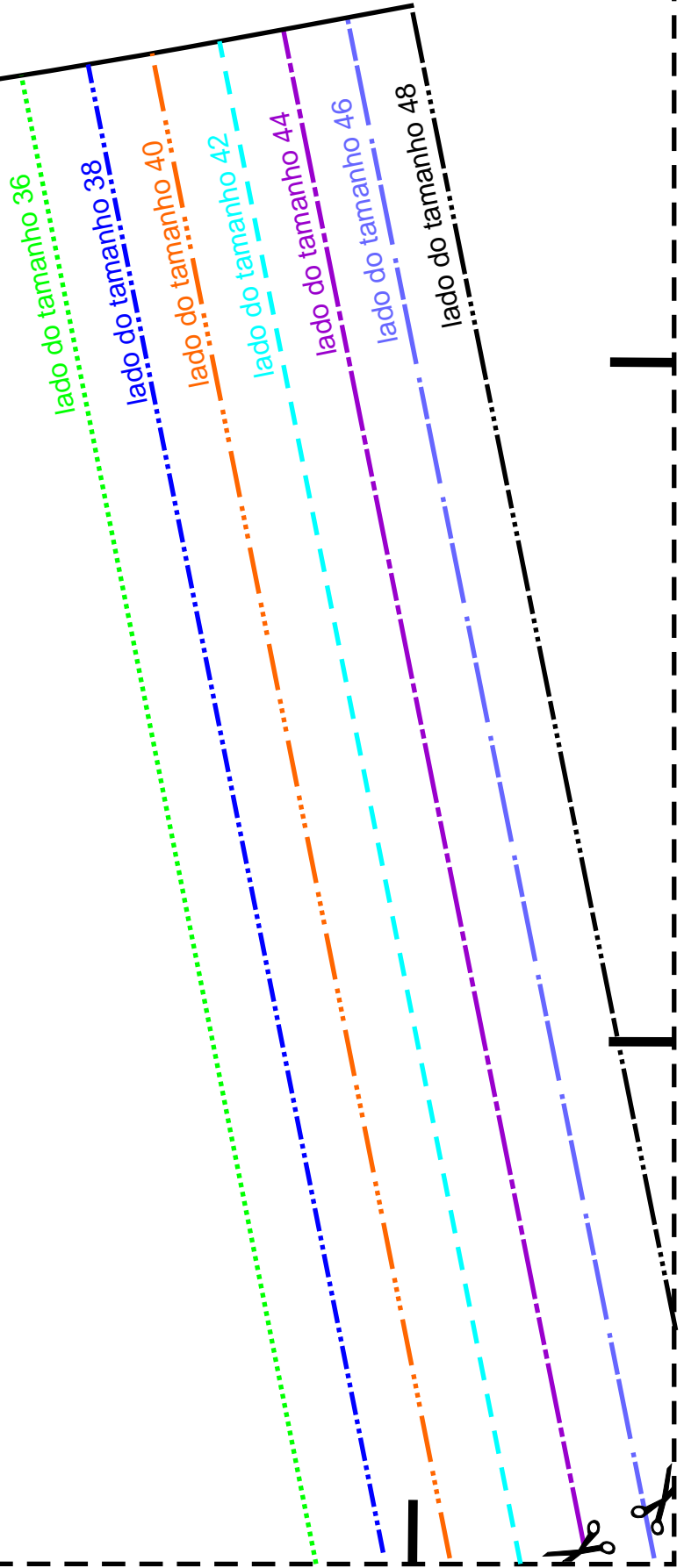
3

borda superior - franzir - todos os tamanhos

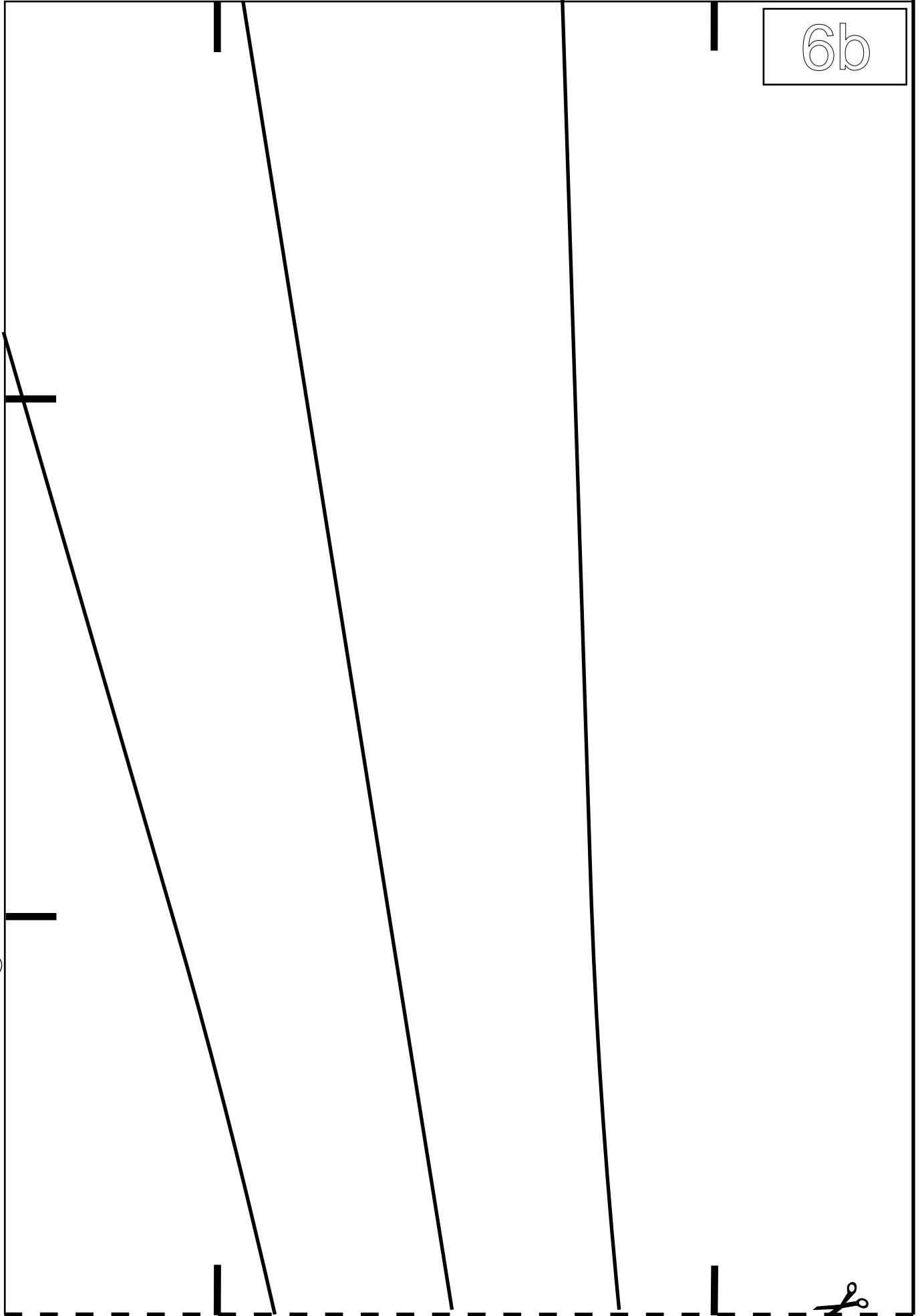
meio da frente, meio das costas e fio, virar o molde por esta linha, para formar umapeça inteira para todos os tamanhos

MOLDES ROBERTO MARQUES MOLDE
molde: V013 .COM.BR
Tams.: 36; 38; 40; 42; 44; 46 e 48
Vestido com Decote Sensual
5
5 peças peça n^o:
ONLINE
PARTE INFERIOR - Corte duas vezes,
virando molde pela linha do meio.

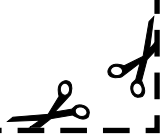
5b



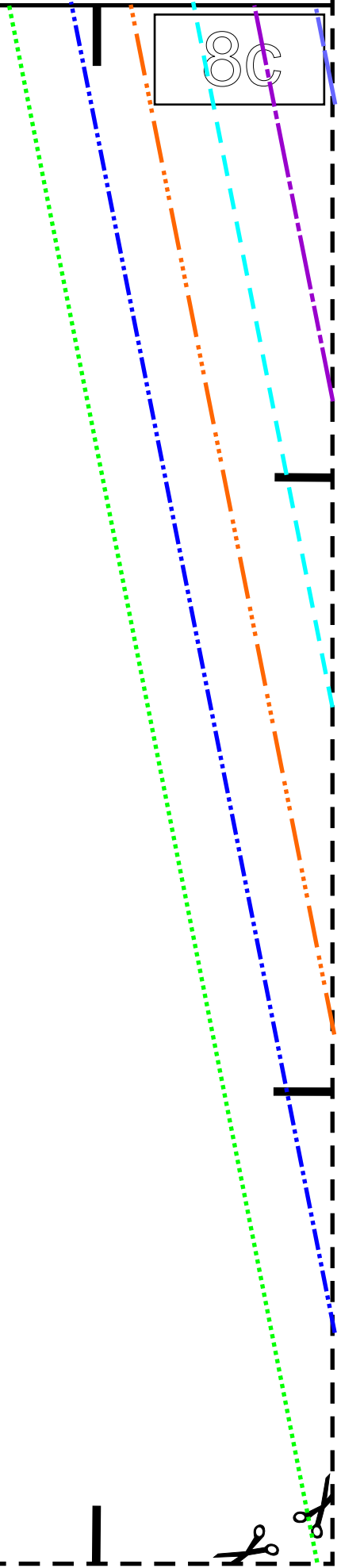
6b

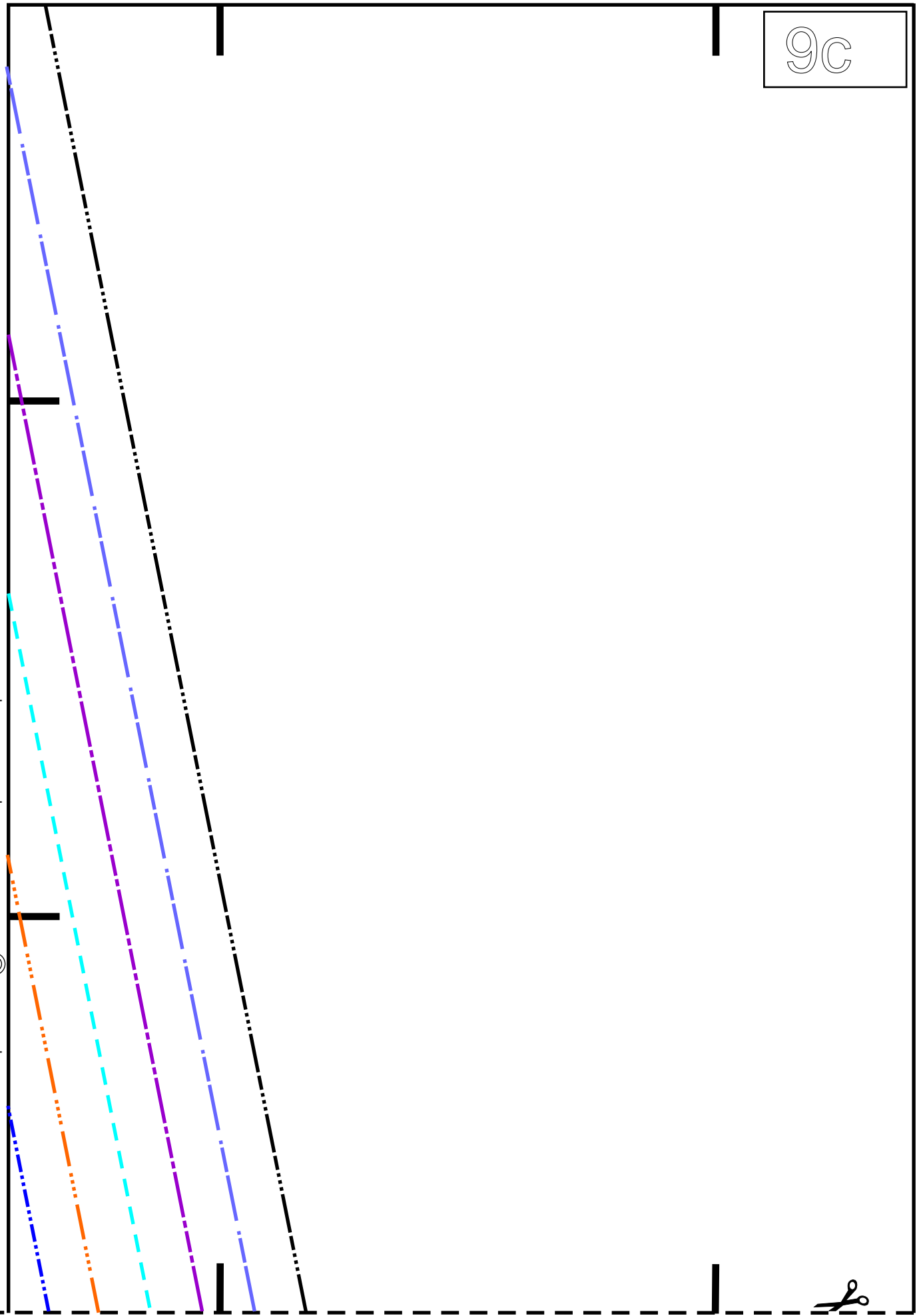


7c



8C





10d

vincar bainha todos os tamanhos

ATENÇÃO: na viscolycra e no jersey corte o molde por esta linha

- lado tam. 48 2
- lado tam. 46 2
- lado tam. 44 2
- lado tam. 42 2
- lado tam. 40 2
- lado tam. 38 2
- lado tam. 36 2

meio da frente,
para cortar,
vire o molde por
esta linha, e fio -
todos os
tamanhos

todos os
tamanhos

MOLDES ROBERTO MARQUES
 molde: V013 .COM.BR
 Tams.: 36; 38; 40; 42; 44; 46 e 48
 Vestido Com Decote
 Sensual
 5 peças
 peça nº: **3**
MOLDE ONLINE
CÓS DA FRENTE -
 Corte duas vezes,
 virando molde pela
 linha do meio.

- tam. 36
- tam. 38
- tam. 40
- tam. 42
- tam. 44
- tam. 46
- tam. 48



11d

MOLDES ROBERTO MARQUES
 molde: V013 .COM.BR
 Tams.: 36; 38; 40; 42; 44; 46 e 48
 Vestido Com Decote Sensual
 5 peças
 peça nº: **4** **MOLDE ONLINE**
CÓS DAS COSTAS-
 Corte duas vezes,
 virando molde pela
 linha do meio.

meio das costas
 para cortar,
 vire o molde por
 esta linha, e fio -
 todos os
 tamanhos

- lado tam. 36 2
- lado tam. 38 2
- lado tam. 40 2
- lado tam. 42 2
- lado tam. 44 2
- lado tam. 46 2
- lado tam. 48 2



12d

